

Sosiaalipalvelujen omavalvontasuunnitelma



SOSIAALIPALVELUJEN OMAVALVONTASUUNNITELMA

Sisältö

- 1 PALVELUNTUOTTAJAA KOSKEVAT TIEDOT
- 2 OMAVALVONTASUUNNITELMAN LAATIMINEN
- 3 TOIMINTA-AJATUS, ARVOT JA TOIMINTAPERIAATTEET
- 4 OMAVALVONNAN TOIMEENPANO
- 5 ASIAKKAAN ASEMA JA OIKEUDET
- 6 PALVELUN SISÄLLÖN OMAVALVONTA
- 7 ASIAKASTURVALLISUUS
- 8 ASIAKAS- JA POTILASTIETOJEN KÄSITTELY JA KIRJAAMINEN
- 9 YHTEENVETO KEHITTÄMISSUUNNITELMASTA
- 10 OMAVALVONTASUUNNITELMAN SEURANTA

1 PALVELUNTUOTTAJAA KOSKEVAT TIEDOT

Palveluntuottaja

Nimi Attendo OY

Y-tunnus 1755463-2

Hyvinvointialue Päijät-Hämeen hyvinvointialue

Kunnan/kuntayhtymän nimi Lahti

Attendo-koti

Nimi Hoivakoti
Aavatar

Katuosoite Tarjantie 55

Postinumero 15950

Postitoimipaikka Lahti

Esihenkilö Mari Räsänen

Puhelin 044 494 3529

Sähköposti mari.rasanen@attendo.fi

Luvanvarainen toiminta

Palvelumuoto; asiakasryhmä, jolle palvelua tuotetaan; asiakaspaikkamäärä

Ympäri vuorokautinen palveluasuminen, lyhytaikainen ympärivuorokautinen palveluasuminen. 58 asukaspaikkaa

AVI:n/Valviran luvan myöntämisaikajankohta ja luvan muutokset

14.6.2024

Ilmoituksenvarainen toiminta

Palvelumuoto; asiakasryhmä, jolle palvelua tuotetaan; asiakaspaikkamäärä

Ympäri vuorokautinen palveluasuminen, lyhytaikainen ympärivuorokautinen palveluasuminen. 58 asukaspaikkaa

Rekisteröintipäätöksen ajankohta

14.6.2024

Alihankintana ostetut palvelut ja niiden tuottajat

Ostopalvelujen tuottajat

Lääkkeiden koneellinen annosjakelu Pharmados Oy, apteekkipalvelut Pharmadoksen yhteistyöapteeekeilta, Helmi apteekki.

- Hygienia- ja toimitotarvikkeet: Pamark Business Oy
- Elintarvikkeet: Meira Nova Oy
- Hoitajakutsujärjestelmät: Tunstall Oy
- Apuvälineet: Berner Oy
- Laitahuollot ja -korjaukset: AlluMedical Oy
- Kiinteistöhuolto Alltime

Palvelukokonaisuudesta vastaava palveluntuottaja vastaa alihankintana tuotettujen palvelujen laadusta.

Miten palveluntuottaja varmistaa ostopalvelujen laadun ja asiakasturvallisuuden?

Attendon hankintapalveluiden vastuulla on koordinoita ja kehittää Attendon hankintoja keskitetysti. Ostopalvelujen laatu ja asiakasturvallisuus huomioidaan osana palvelujen kilpailutusta ja sopimusneuvotteluja. Yhtiötason keskitettyjen hankintojen osalta seuranta ja arviointia tehdään säännöllisesti, joilla varmistetaan, että ostopalvelut täyttävät hankintasopimuksissa määritellyt vaatimukset ja laatukriteerit.

Alihankkijoiden toiminnan sopimuksenmukaisuutta ja laatua seuraamme ja arvioimme kodin arjessa säännöllisesti henkilöstön ja esihenkilön toimesta. Mahdolliset havaitut poikkeamat ilmoitamme välittömästi kodin esihenkilölle, joka on yhteydessä alihankkijan edustajaan poikkeaman korjaamiseksi. Hankintapalveluiden toimesta toimittajayhteistyön sujuvuutta ja saatuja palautteita ja reklamaatioita käsitellään säännöllisin palaveroin ostopalveluiden tuottajien kanssa, jolloin yhteistyötä voidaan kehittää edelleen sekä sovittuja vaatimuksia ja laatukriteerejä voidaan tarkentaa.

Alihankintana tuottavilta palveluntuottajilta ei ole vaadittu omavalvontasuunnitelmaa

2 OMAVALVONTASUUNNITELMAN LAATIMINEN

Omaavalonnan suunnittelusta vastaava henkilö tai henkilöt

Omaavalonnan on osa jokaisen attendolaisen päivittäistä arjen tekemistä ja konkretiaa. Oman työmme tuloksena kotimme asukkaat saavat elää omannäköistä, hyvää elämää sekä mielekästä ja turvallista arkea. Omaavalonnan suunnitelman avulla varmistamme, että asiat hoidetaan kodillamme oikealla tavalla.

Ketkä osallistuvat omaavalonnan suunnitelman laadintaan ja miten pidetään huolta henkilöstön osallistamisesta suunnitelman laatimiseen?

Kotimme omaavalonnan suunnitelma laaditaan ja päivitetään kotimme esihenkilön ja henkilökunnan yhteistyönä omaavalonnan vuosikellon mukaisesti. Kotimme esihenkilö johtaa ja vastaa omaavalonnan suunnitelman laatimisesta sekä henkilökunnan osallistamisesta omaavalonnan suunnitelman laadintaan. Myös asukkaat ja läheiset voivat mahdollisuuksiensa mukaan osallistua omaavalonnan suunnitteluun.

Kuka vastaa omaavalonnan suunnittelusta ja seurannasta (nimi ja yhteystiedot)

Mari Räsänen Hoivakodin johtaja, mari.rasanen@attendo.fi, p. 044 494 3529

Omaavalonnan suunnitelman seuranta

Miten kodilla seurataan ja varmistetaan omaavalonnan suunnitelman ajantasaisuus, miten usein päivitetään?

Omaavalonnan suunnitelman ajantasaisuutta seuraamme ja varmistamme omaavalonnan vuosikellon mukaisesti kvartaaleittain sekä aina, kun toiminnassa tapahtuu palvelun laatuun ja asiakasturvallisuuteen liittyviä muutoksia. Toimintaohjeisiin tulleet muutokset kirjaamme viiveettä omaavalonnan suunnitelmaan ja niistä tiedotamme henkilökunnalle tarpeen mukaan välittömästi tai viimeistään kotimme kuukausipalaverissa. Omaavalonnan suunnitelmat säilytetään 7 vuotta.

Omaavalonnan suunnitelman julkisuus

Missä kodin omaavalonnan suunnitelma on nähtävillä?

Kotimme ajantasainen omaavalonnan suunnitelma on julkisesti nähtävillä kotimme omilla nettisivuilla sekä kotimme ilmoitustaululla.

Laadittu pvm. 19.9.2024

Tarkistettu pvm. 29.1.2025

3 TOIMINTA-AJATUS, ARVOT JA TOIMINTAPERIAATTEET

Toiminta-ajatus

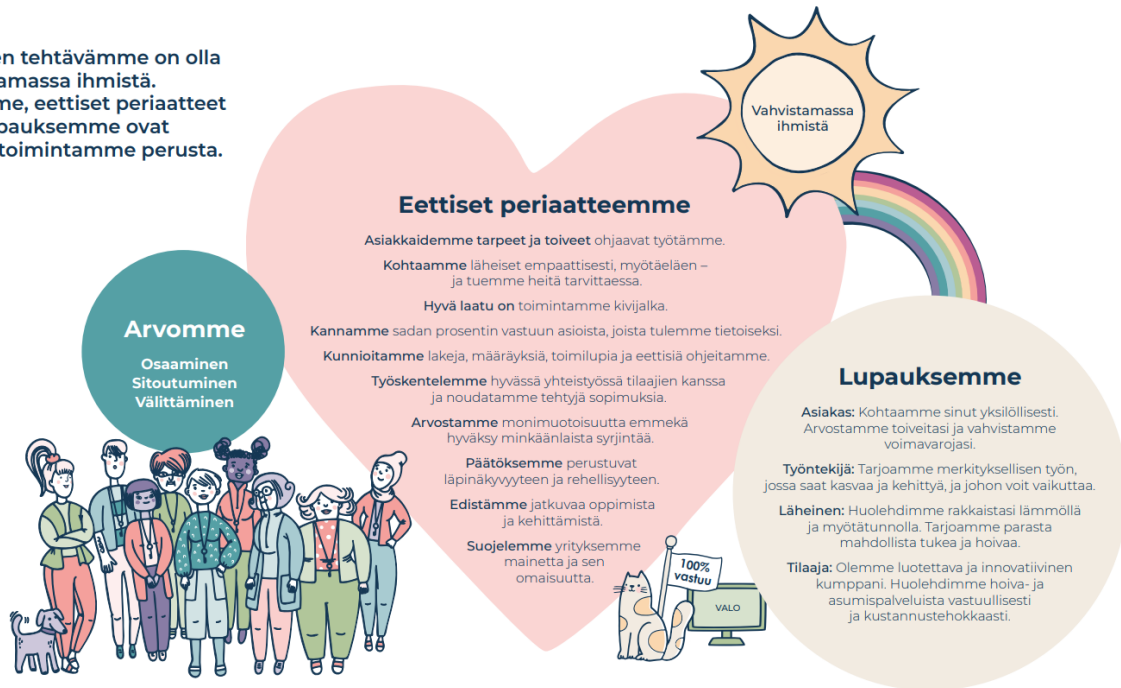
Olemme kumppani ja muutosvoima. Kuljemme toistemme, asukkaidemme ja läheisten rinnalla. Katsomme vahvasti eteenpäin: ennakoimme, tunnistamme tarpeet ja osaamme vastata niihin. Otamme rohkeasti käyttöön uusia toimintatapoja ja teknologiaa, ja vahvistamme kaikkien attendolaisten osaamista, sillä niin syntyy huomisen hoiva.

Mutta ennen kaikkea olemme koti asukkaillemme. Hyvässä kodissa on vapaus olla sellainen kuin on. Siellä muodostuu omannäköinen elämä, jota me saamme olla luomassa. Meidän tehtävämme on vahvistaa ihmistä niin, että jokainen, joka meillä asuu, saa elää omannäköistään täyttä elämää.



Arvomme, eettiset periaatteemme sekä lupauksemme ovat kaiken toimintamme perusta.

Yhteinen tehtävämme on olla vahvistamassa ihmistä. Arvomme, eettiset periaatteet sekä lupauksemme ovat kaiken toimintamme perusta.



Attendo
+ + +

Keskeisimmät toimintamme ohjaavat lait:

- Sosiaalihuoltolaki
- Sote-valvontalaki
- Laki sosiaalihuollon asiakkaan asemasta ja oikeuksista
- Asiakastietolaki
- Vanhuspalvelulaki
- Laki sosiaalihuollon ammattihenkilöistä
- Terveydenhuoltolaki

Mikä on kodin/palvelun toiminta-ajatus?

Tavoitteenamme on turvata asukkaille laadukas ja itsenäinen hoito elämänkaaren loppuun saakka. Hoivaa ja palveluja tuotetaan yksilöllisesti, asukkaan yksilölliset fyysiset, psyykkiset ja sosiaaliset sekä hengelliset tarpeet huomioiden. Päämääränä on asukkaan itsensä kokemaa hyvää elämänlaatua kaikilla mahdollisilla tavoilla; Arjen mielekäs tekeminen, ulkoilu ja päivittäinen kuntoutus. Tarjoamme ympärivuorokautista palveluasumista, ja lyhytaikaishoivaa ikäihmisille. Aavattaressa on 58 asukaspaikkaa. Tarjoamme kuntouttavaa toimintaa asukkaille viikko-ohjelman merkeissä, sen lisäksi panostamme asukkaille säännöllisen virikeohjelman tarjontaa fysioterapeutin ohjaamana. Fysioterapeutti tukee yhdessä henkilöstön kanssa asukkaiden ja heidän läheisten arkeansa ja on heidän apunaan myös käytännön asioissa.

Arvot ja toimintaperiaatteet.



Mitkä ovat toimintaa ohjaavat arvot ja toimintaperiaatteet?

Arvomme - osaaminen, sitoutuminen ja välittäminen- ohjaavat toimintaamme kaikessa, mitä teemme. Arvomme näkyvät toiminnassamme kokonaisvaltaisesti sekä asukkaan, läheisen, tilaajan ja sidosryhmien kohtaamisissa sekä työyhteisön sisällä.

Osaaminen: pyrimme aina ymmärtämään jokaisen ihmisen tarpeita ja toiveita. Teemme oikeita asioita oikeaan aikaan. Pienet asiat ovat ratkaisevia: pidämme huolta niistä. Kehitämme ja otamme opiksi: näemme ratkaisuja, emme ongelmia.

Sitoutuminen: kun tulen tietoiseksi, tulen vastuulliseksi. Meillä on tekemisen meininki: pidämme lupauksemme ja tartumme toimeen ripeästi. Teemme aina työmme mahdollisimman hyvin. Olemme ylpeitä työstämme ja siitä, että olemme attendolaisia.

Välittäminen: saamme ihmiset tuntemaan olonsa turvalliseksi ja arvostetuksi. Kunnioitamme jokaisen itsemääräämisoikeutta ja autamme asukkaitamme elämään omannäköistä, täyttä elämää. Kuuntelemme, kehumme, kiitämme, kannustamme ja korjaamme. Työskentelemme tiiminä ja tuemme työkavereita.

Yksikkömme arvojemme mukaiset toimintaperiaatteet ovat oikeudenmukaisuus ja tasa-arvo, yksilöllisyys, ihmisarvon kunnioittaminen, yksityisyyden kunnioittaminen, itsemääräämisoikeus ja hyvä arki.

Arvot ja toimintaperiaatteet avaamme yhdessä kodin henkilöstön kanssa ja kuvaamme, miten ne konkreettisesti näkyvät arjessamme. Kodillamme toimii nimetty ASKO-valmentaja, jonka tehtävänä on yhdessä kodin esihenkilön kanssa arvojen ja erinomaisen palvelun jalkauttaminen kotimme arkeen.

Kohtaamiset ovat kaiken toimintamme ydin. Asiakaskokemus-ohjelmamme tukee työyhteisömme keskustelukulttuuria, vahvistaa kohtaamis- ja vuorovaikutustaitoja sekä ohjaa meitä kehittämään toimintaamme. Vahvistamme hyvää palautekulttuuria ja että toimimme kaikki 100% vastuun mukaisesti. ASKO-valmentajamme yhdessä kotimme johtajan kanssa varmistavat, että säännölliset ASKO-keskustelut järjestetään ja kaikilla on mahdollisuus osallistua työyhteisön ja toimintatapojen kehittämiseen. Näin varmistamme hyvän työyhteisön tunnelman ja toiminnan kautta, että asukkaamme saavat elää omannäköistä ja mielekästä arkea. Varmistamme myös hyvän yhteydenpidon ja kohtaamiset asukkaidemme läheisten kanssa.

Olemme käyneet ASKO keskusteluja säännöllisesti yhdessä henkilökunnan kanssa. Keväällä 2024 pidimme Asko karttakeskustelu päivät, missä kävimme läpi asiakaskokemuksen hyviä käytänteitä ja laadukasta hoitoa.

Työtämme ohjaavat laatutavoitteet:

| | | | |
|--|--|---|---|
| <p>Mielekästä arkea</p> <p>●</p> <p>Pidämme huolta, että Attendo-kodissa asukas elää omannäköistä, täyttä elämää.</p> | <p>Todennettua hyvinvointia</p> <p>●</p> <p>Tuemme asukkaidemme toimintakykyä, terveyttä ja vireyttä jokapäiväisin teoin, ja seuraamme työmme tuloksia vaikuttavuustiedon avulla.</p> | <p>Tinkimätöntä vaatimustenmukaisuutta</p> <p>●</p> <p>Toimimme vastuullisesti lakeja, määräyksiä, ohjeistuksia ja sopimuksia sekä eettisiä periaatteita noudattaen.</p> | <p>Jatkuvaa kehittymistä</p> <p>●</p> <p>Avoin asenne ja aktiivinen palautteen hyödyntäminen auttavat meitä kehittymään päivä päivältä paremmiksi.</p> |
|--|--|---|---|

Laadun mittaaminen koostuu laatutavoitteidemme mukaisesti kolmesta eri osa-alueesta:

- mielekästä arkea
- todennettua hyvinvointia sekä
- jatkuvaa kehittymistä ja tinkimätöntä vaatimuksenmukaisuutta-osioista:

Laatutavoitteiden periaatteet

Mittaaminen tuo laadukkaan työn näkyväksi, antaa luotettavaa ja relevanttia tietoa toiminnastamme sekä toimii kehittämisen ja ohjauksen työvälineenä. Laadunhallinta on kehitetty, jotta voimme osoittaa kyvykkyytemme tuottaa palveluita, jotka vastaavat asiakkaan ja soveltuvien lakisääteisten määräysten vaatimuksia sekä lisäämään asiakastyytyvää laadunhallinnan tehokkaalla soveltamisella. Attendon laadunhallinta rakentuu kehittävän arvioinnin periaatteelle, jossa pyrkimyksenä on:

- lunastaa asiakaslupaukset
- tunnistaa toiminnan vahvuudet, kehittämiskohteet, riskit ja mahdollisuudet
- vahvistaa toimijoiden osallistumista ja laatuosaamista
- tukea hyvien käytänteiden leviämistä.

Laadun mittaamista kehitetään ja käyttöönottoa laajennetaan jatkuvasti.

4 OMAVALVONNAN TOIMEENPANO

RISKIENHALLINTA

Omavalvonta perustuu riskienhallintaan, jossa palveluun liittyviä riskejä ja mahdollisia epäkohtia arvioidaan monipuolisesti asukkaan saaman palvelun näkökulmasta. Riskienhallinnassa laatua ja asiakasturvallisuutta parannetaan tunnistamalla jo ennalta ne kriittiset työvaiheet, joissa toiminnalle asetettujen vaatimusten ja tavoitteiden toteutuminen on vaarassa.

Riskienhallinnan työnjako

Riskienhallinta on koko työyhteisömme yhteinen asia. Attendon johto vastaa strategisesta riskien hallinnasta sekä siitä, että meillä on selkeät ohjeet ja menettelytavat omavalvontaan, ja käytössämme on tarvittavat resurssit turvallisuuden ylläpitämiseen. Johto myös varmistaa, että kaikilla työntekijöillä on riittävästi tietoa turvallisuusasioista ja että kaikki ovat tietoisia omasta roolistaan turvallisuuden varmistamisessa. Jokaisen kotimme työntekijän vastuulla on huolehtia siitä, että toimintaympäristön olosuhteet mahdollistavat turvallisen työn tekemisen, sekä turvallisen ja laadukkaan hoidon ja palvelun.

Asiakasturvallisuutta vaarantavien **riskien tunnistaminen on osa joka päivästä arjen työtämme**. Jokaisella meillä on **eettinen ja lakisääteinen vastuu** tarkkailla turvallisuutta ja laatua työyhteisössämme ja kertoa esihenkilölle, jos jokin huoli herää. Ilman riskien tunnistamista ja hallintaa emme voi varmistaa asukkaiden turvallista arkea emmekä ennaltaehkäistä mahdollisia epäkohtia tai riskejä.

Kotimme esihenkilö vastaa, että kodin henkilökunta on perehdytetty omavalvonnan periaatteisiin ja toimeenpanoon mukaan lukien henkilökunnalle laissa asetettuun velvollisuuteen ilmoittaa asiakasturvallisuutta koskevista epäkohdista ja niiden uhista.

Luettelo riskienhallinnan/omavalvonnan toimeenpanon ohjeista:

- Lääkehoitosuunnitelma
- Pelastussuunnitelma
- Ruokahuollon omavalvontasuunnitelma
- Puhtauspalveluiden käsikirja ja kohdekansio
- Poikkeussuunnitelma
- Työsuojelun toimintaohjelma
- Terveysturvallisuuslain mukainen omavalvontasuunnitelma
- Asukas- sekä työturvallisuus- ja työterveysriskien arviointi
- Tietoturvasuunnitelma
- Toiminta erityistilanteissa; työpaikkaväkivalta ja yksintyöskentely-ohjeistus
- Uuden työntekijän perehdytys
- Asukaskohtaiset palvelun toteuttamissuunnitelmat
- Henkilökunnan sote-valvontalain mukainen ilmoitusvelvollisuus
- Ikääntyneiden itsemääräämisoikeuden tukeminen ja vahvistaminen sekä rajoitustoimenpiteet
- Poikkeamailmoitukset

Riskien tunnistaminen ja arvioiminen

Kotimme koko työyhteisö osallistuu kotikohtaisten toiminnan riskien arviointiin ja turvallisuutta parantavien toimenpiteiden toteuttamiseen. Kotikohtaisia toiminnan riskejä arvioimme poistumisturvallisuusselvityksessä, pelastussuunnitelmassa, elintarvikelain mukaisessa omavalvontasuunnitelmassa ja lääkehoitosuunnitelmassa. Asiakasturvallisuutta, laadunhallintaa sekä toimialaa koskevan lainsäädännön mukaista toimintaa arvioimme vuosittain toteutettavilla itsearvioinneilla sekä säännöllisillä sisäisillä auditoinneilla.

Vuosittain tehtävät asukasturvallisuus- sekä työturvallisuus- ja työterveysriskikartoitukset auttavat tunnistamaan ja kuvaamaan kotimme toimintaan liittyviä riskejä, arvioimaan riskien merkittävyyttä ja toteutumisen todennäköisyyttä sekä määrittelemään toimintatavat riskien hallitsemiseksi, valvomiseksi ja raportoimiseksi. Asukasturvallisuus- sekä työturvallisuus- ja työterveysriskikartoitusten yhteydessä huomioimme myös kodin edellisen vuoden poikkeamat, palautteet, valvovien viranomaisten selvityspyynnöt, ohjaus ja päätökset.

Asukasturvallisuus- sekä työturvallisuus- ja työterveysriskikartoitusten pohjalta laadimme omavalvontasuunnitelman päivittämisen yhteydessä kehittämissuunnitelmat, jotka esitetty omavalvontasuunnitelman osiossa 9. Jatkuvan parantamisen periaatteen mukaisesti tilannetta seurataan ja arvioidaan omavalvonnan vuosikellon mukaisesti. Seuranta ja arviointi dokumentoidaan riskikartoitusten kehittämissuunnitelmalomakkeelle. Kotimme esihenkilö vastaa siitä, riskikartoitukset on toteutettu ja riskienhallinnan toimivuutta seurataan ja arvioidaan omavalvonnan vuosikellon mukaisesti.

Asukasturvallisuusriskien arviointi tehty: 4.9.2024

Työturvallisuus- ja työterveysriskien arviointi tehty: 25.9.2024

Asiakas- ja potilasturvallisuuden kannalta palveluyksikön toiminnan keskeiset riskit

Henkilöstöön liittyvät riskit:

Lääkehoitoon ja sen toteuttamiseen liittyvät riskit:

Tietosuojaan ja -turvaan liittyvät riskit:

Palveluntuottamiseen ja hoitoon liittyvät riskit:

Toimitiloihin liittyvät riskit:

Tiedonkulkuun liittyvät riskit:

Laitteiden ja välineiden käyttöön liittyvät riskit:

Fyysiset vaarat:

Infektoriskit:

Ruokahygienia:

Kemialliset riskit:

Asukkaan yksityisyyden suoja:

Ilmoitusvelvollisuus

Työntekijät perehdytetään ilmoitusvelvollisuuteen sekä -oikeuteen osana omavalvonnan perehdytystä työsuhteen alussa sekä suunnitelman säännöllisten päivitysten yhteydessä. Ohje Laki sosiaali- ja terveydenhuollon valvonnasta (741/2023) 29 §:n ja 30 §:n mukaisesta ilmoitusvelvollisuudesta ja työnantajan vastatoimikiellosta on kuvattu kodin omavalvontasuunnitelmassa. Ohje ja lomakepohja löytyvät myös intrasta ja Valosta.

Miten toimin ja miten teen epäkohtailmoituksen?

1. Kun huomaat asukasta koskevan epäkohdan tai epäkohdan uhan työyhteisössäsi, **kerro havainnostasi** työyhteisössäsi
2. Keskustele **aina ensisijaisesti** oman **esihenkilösi** kanssa tilanteesta, sopikaa, **miten** asiassa **edetään**
3. Tee itse tai tehkää yhdessä **kirjallinen ilmoitus** esihenkilölle havaitsemista epäkohdista tai epäkohdan uhasta
4. Epäkohtailmoitukseen listataan **konkreettisia esimerkkejä epäkohdista**. Ilmoituslomakkeen täyttäminen ja eteenpäin toimittaminen ei poista **velvollisuutta kirjata poikkeamailmoitusta**
5. Ilmoituksen saatuaan esihenkilön on ryhdyttävä **toimiin epäkohtien poistamiseksi** ja keskusteltava toimenpiteistä oman esihenkilönsä kanssa
6. Keskusteltuaan ja konsultoituaan esihenkilöään, Attendo-kodin esihenkilön on **ilmoitettava asiasta** hyvinvointialueen sosiaalihuollon johtavalle viranhaltijalle tai valvonnan vastuuhenkilölle
7. Käsitellään yleisen poikkeamaprosessin mukaisesti kodilla
8. Työnantaja **ei saa kohdistaa ilmoituksen tekijään/tekijöihin** mitään **vastatoimia**
9. Ilmoituksen tehneen henkilön tulee saada tieto, mihin toimenpiteisiin on ryhdytty ilmoituksen johdosta
10. Jos epäkohtailmoituksen käsittely Attendo-kodin sisällä ei tuota tilanteeseen muutosta kohtuullisessa ajassa ja asiakasturvallisuus vaarantuu, tee itse tai tehkää yhdessä epäkohtailmoitusta pohjana käyttäen tarvittaessa ilmoitus alueesi aluehallintovirastoon

Miten henkilökunta tuo esille havaitsemansa asiakasturvallisuuteen kohdistuvat riskit, epäkohdat ja laatupoikkeamat?

Kotimme henkilökunnalla on useita erilaisia tapoja ja kanavia tuoda esille asukasturvallisuuteen kohdistuvat riskit, epäkohdat ja laatupoikkeamat: päivittäiset keskustelut sekä säännölliset kuukausikokoukset ja viikkopalaverit esihenkilön ja työyhteisön kanssa, päivittäiskirjaamiset, läheltä piti- ja poikkeamailmoitukset, vuosittaisten riskienarviointien ja työterveyshuollon työpaikkaselvitysten kautta.

Väärinkäytösten ilmoitustoiminto ”Whistleblowing”: Jokainen kodin työntekijä voi ilmoittaa väärinkäytökseen tai epäeettiseen toimintaan kohdistuvasta epäilystä. Tällaisia väärinkäytöksiä tai rikkomuksia saattavat olla esimerkiksi työntekijän petollinen, epärehellinen, laitton tai epäeettinen toiminta tai käytös tai muu säännösten tai määräysten vastainen toiminta. Ilmoitus täytetään verkossa osoitteessa <https://lantero.report/attendo-fi> suomeksi, ruotsiksi tai englanniksi. Whistleblowing-kanava on tarkoitettu ainoastaan väärinkäytösepäilyistä ilmoittamiseen.

Miten asiakkaat ja omaiset voivat tuoda esille havaitsemansa epäkohdat, laatupoikkeamat ja riskit ja miten ne käsitellään?

Esimerkkiteksti: Asukkaillamme tai heidän läheisillään on useita erilaisia tapoja ja kanavia tuoda esille havaitsemansa epäkohdat, laatupoikkeamat ja riskit: kasvokkain keskustellen, puhelimitse, sähköpostitse tai kirjeitse, asukaskokouksissa ja läheisten tapahtumissa, verkkosivuillamme olevan palautelinkin (www.attendo.fi/annapalautetta) tai kotimme palautelaatikon kautta sekä vuosittain toteutettavien tyytyväisyyskyselyiden kautta. Jos asukas kokee olevansa tyytymätön saamansa hoitoon tai kohteluun, hän voi olla tarvittaessa yhteydessä sosiaaliasiavastaavaan.

Riskien ja esille tulleiden epäkohtien käsitteleminen

Kuvaus miten haittatapahtumat ja läheltä piti -tilanteet kirjataan, käsitellään ja raportoidaan

Poikkeamat ja läheltä piti-tilanteet: Poikkeamalomake on henkilökunnan kirjallista raportointia eri riskitilanteista tai poikkeavasta tapahtumasta. Poikkeaman voi tehdä myös kehitysehdotuksena yksikön toimintaan. Luokittelemme poikkeaman eri vakavuusluokkaan tapahtumasta riippuen, myös aihealue, josta poikkeava tapahtuma on, määritellään erikseen. Raportointi tehdään sähköisesti erillisellä lomakkeella, joka löytyy asukastietojärjestelmään tallennettuna. Asukkaaseen liittyvä poikkeava tilanne on kirjattava myös asukkaan päivittäiskirjauksiin. Laatukoordinaattori tai hoivakodin johtaja tallentaa valmiit kirjatut poikkeamat asiakastietojärjestelmään, jossa on yksikölle luotu oma kansio. Johtaja vie valmiit poikkeamalomakkeet Attendo Quality ohjelmaan. Järjestelmä mahdollistaa epäkohtien, laatupoikkeamien ja riskien kirjallisen esiintuomisen.

Tulleet raportit poikkeamista käsitellään kaikkien asian vaatimien tahojen kesken. Poikkeamaraportit vaativat aina tarkastelua korjaavan ja/tai ennaltaehkäisevän toimenpiteen tarpeesta. Korjaavilla toimenpiteillä tarkoitetaan menettelyjä, joiden avulla epäkohtien, laatupoikkeamien, läheltä piti-tilanteiden ja haittatapahtumien syyt ja seuraukset saadaan selvitettyä, puutteet korjattua ja niiden uusiutuminen voidaan ehkäistä.

Kuvaus miten vakavat vaaratapahtumat kirjataan, käsitellään ja raportoidaan

- Vakavan poikkeaman tunnistaminen ja kirjaus: Vakava poikkeama voi liittyä muun muassa ihmishenkiä uhkaaviin tai vaativiin seurauksiin, vakaviin henkilövahinkoihin, ulkopuolisiin riskeihin tai toiminnan jatkuvuuden vaarantumiseen. Vakava poikkeama havaitaan ja siitä tehdään kirjaus ja tiedotetaan välittömästi kaikille asian vaatimille tahoille: kodin esihenkilö, aluepäällikkö/-johtaja, laatutiimi. Vakavista asukkaaseen liittyvistä poikkeamista kodin esihenkilö tekee ilmoituksen myös palvelun tilaajalle sekä asukkaan läheisille
- Käsitely, tutkinta ja korjaavat toimenpiteet: Kodin esihenkilö selvittää vakavaan poikkeamaan johtaneet juurisyyt ja olosuhteet yhteistyössä henkilöstön ja tarvittaessa aluejohton ja/tai laatutiimin kanssa ja asettaa tarvittavat kehittämistoimenpiteet vakavan poikkeaman korjaamiseksi ja/tai ehkäisemiseksi jatkossa aikatauluineen. Tarvittaessa muutamme tai tarkennamme toimintakäytäntöjämme ja päivitämme kodin omavalvontasuunnitelman, mikäli korjaavat toimenpiteet ovat merkittäviä ja vaikuttavat oleellisesti kodin toimintaan
- Seuranta: Varmistetaan, että toimenpiteet on toteutettu ja niiden vaikutusta seurataan. Vakavien poikkeamien selvitysten ja tutkinnan perusteella tarkennetaan toimintaohjeita ja annetaan suosituksia myös muille Attendo-kodeille, jotta tapahtumasta voidaan oppia laajemmin myös muissa kodeissa. Laatutiimi seuraa suositusten toimeenpanoa sisäisten auditointien yhteydessä
- Laatutiimi ja aluejohto käyvät läpi vakavat poikkeamat säännöllisissä kokouksissa
- Attendon johtoryhmä käsittelee poikkeamailmoitusten yhteenvedot vuosittain johdon katselmuksessa

Korjaavat toimenpiteet

Kuvatkaa korjaavien toimenpiteiden seuranta ja kirjaaminen:

Korjaavat toimenpiteet aikatauluineen kirjaamme poikkeamien käsittelyn yhteydessä kuukausipalaverimuistioon. Samalla sovimme ja kirjaamme toimenpiteiden vaikutusten seurannan ja arvioinnin suunnitelman, jossa asetetaan arviointiajankohta. Tarvittaessa muutamme tai tarkennamme toimintakäytäntöjämme ja päivitämme kodin omavalvontasuunnitelman, mikäli korjaavat toimenpiteet ovat merkittäviä ja vaikuttavat oleellisesti kotimme toimintaan.

Miten sovituisia muutoksista työskentelyssä ja muista korjaavista toimenpiteistä tiedotetaan henkilökunnalle ja muille yhteistyötahoille?

Hoivakodin henkilökunta käsittelee ja dokumentoi poikkeamat ja läheltä piti-tilanteet muistioon yksikön palaverissa henkilökunnan kanssa kuukausittain. Vakavat laatu-poikkeamat vaativat nopean puuttumisen, jotka käsitellään heti ja saatetaan aina tiedoksi sille tasolle ja niille yhteistyötahoille kuin se on tarpeen ja dokumentoidaan. Tarvittavista korjaavista toimenpiteistä vastaa hoivakodin johtaja.

Poikkeamia ja läheltä piti –tilanteita käydään läpi myös alueiden työsuojelupalaverissa ja johdon katselmuksessa. Koonnit tiedotetaan yhteistyötahoille vuosittain yksikön toimintakertomuksessa. Läheisille ilmoitetaan heti tapahtumista.

Valmius- ja jatkuvuudenhallinta

Kotimme esihenkilö vastaa kotimme valmius- ja jatkuvuudenhallinnasta ja valmius- ja jatkuvuussuunnitelmasta

5 ASIAKKAAN ASEMA JA OIKEUDET

Palvelun toteuttamissuunnitelma

Hoidon ja palvelun tarvetta arvioidaan yhdessä asukkaan kanssa. Jos asukas ei ole kykeneväinen osallistumaan ja vaikuttamaan hoidon ja palvelun suunnitteluun, asukkaan tahtoa selvitetään yhdessä hänen laillisen edustajansa tai läheisen kanssa. Hoidon ja palvelun arvioinnin lähtökohtana on asukkaan olemassa olevat voimavarat ja niiden ylläpitäminen ja vahvistaminen. Palveluntarpeen suunnittelu kattaa asukkaan fyysisen-, psyykkisen-, sosiaalisen- ja kognitiivisen hyvinvoinnin.

Miten asiakkaan palvelun toteuttamissuunnitelma laaditaan ja päivitetään? Kenen vastuulla päivittäminen on? Miten palvelun toteuttamissuunnitelman toteutumista ja päivittämisen tarvetta seurataan?

Jokaiselle kotimme asukkaalle laaditaan yksilöllinen **palvelun toteuttamissuunnitelma** yhteistyössä asukkaan, läheisten sekä tarvittaessa muiden yhteistyötahojen ja asukkaan verkostojen kanssa viimeistään 1 kk sisällä kotiimme saapumisesta. Suunnitelma perustuu asukkaan monipuoliseen ja moniammatilliseen palvelutarpeen arviointiin. RAI-arviointi tehdään asukkaalle viimeistään kuukauden kuluttua hoitosuhteen alkaessa (huomioiden tilaajan vaateet) ja se päivitetään vähintään 6 kk:n välein tai aina jos asukkaan palveluntarpeessa tai voinnissa tapahtuu oleellisia muutoksia. Asukkaan yksilöllinen suunnitelma pohjautuu asukaskohtaisiin RAI-arvioinnin tuloksiin. RAI-arvioinnin tuloksia hyödynnetään tunnistessa asukkaan yksilölliset palvelun tarpeet, huomioiden asukkaan fyysiset, psyykkiset ja sosiaaliset voimavarat sekä mahdolliset hoidon/palvelun riskitekijät. Suunnitelmaan kirjataan myös ne toimenpiteet, joilla tuetaan ja edistetään asukkaan itsenäistä suoriutumista ja itsemääräämisoikeuden toteutumista. Asukas osallistuu mahdollisuuksien mukaan itse RAI-arvioinnin tekemiseen ja vastuuhoitaja neuvottelee asukkaan kanssa hänen omasta näkemyksestään liittyen RAI-arviointiin ja suunnitelman sisältöön.

Omahoitajat tekevät asukkaille palvelun toteuttamissuunnitelman ja RAI arvioinnin yhdessä sairaanhoitaja ja fysioterapeutin kanssa. Rai vastaavat käyvät tulokset läpi omahoitajien kanssa. Palvelun toteuttamissuunnitelmaa käydään läpi yhdessä asukkaan ja läheisten kanssa. Rain laatu- ja vaikuttavuusmittareita seurataan aina vuosittain. Niistä raportoidaan aina myös hyvinvointialuetta.

RAI- tuloksien kirjauksesta RAI-arviointiin osallistumista seurataan laatu- ja vaikuttavuusmittaristolla kvartaaleittain. Kotimme Asukkaista 70% asukkaista on osallistuneet RAI-arviointiin.

Asukkaan toimintakyvyn arvioinnissa käyttämiämme mittareita ovat MMSE (muistitesti), MNA (ravitsemustesti), BMI, paino, GDS, FRAT, elämänkaarilomake ja muita asukkaalle soveltuvia ja tilaajan hyvinvointialueen kanssa sovittuja arviointimittareita. Myös asukkaan ja läheisten haastattelut ja havainnoinnit ovat osa arvioinnin tekemisessä.

Suunnitelman ja RAI-arvioinnin laatimisesta ja päivittämisestä vastaa asukkaan omahoitaja tai muu nimetty hoitaja. Suunnitelmien ajantasaisuutta valvoo kotimme esihenkilö. Suunnitelma päivitetään 6 kk:n välein (tai tilaaja-asiakkaan vaatimalla aikataululla) sekä aina tarvittaessa asukkaan voinnin muutoksissa. Suunnitelma kirjataan asiakastietojärjestelmään ja sen toteutumista sekä asukkaan toimintakykyä ja vointia arvioidaan sekä kirjataan asiakastietojärjestelmään päivittäin.

Fysioterapeutti tekee asukkaalle Rain kuntouttamissuunnitelman.

Miten asiakas ja/tai hänen omaistensa ja läheisensä otetaan mukaan palvelun toteuttamissuunnitelman laatimiseen ja päivittämiseen?

Asukas on aina mukana palvelun toteuttamissuunnitelmaa laadittaessa ja päivittäessä. Asukkaiden omat hoidon ja palvelun tavoitteet huomioidaan hoidon suunnittelussa aina kun se on mahdollista. Asukkaan läheiset otetaan mukaan suunnitelman laatimiseen ja päivittämiseen, mikäli asukas näin haluaa. Läheisiä pidetään myös tarkasti ajan tasalla asukkaan voinnin tilasta sekä sen muutoksista.

Miten varmistetaan, että henkilöstö tuntee palvelun toteuttamissuunnitelman sisällön ja toimii sen mukaisesti?

Jokaisen kotimme työntekijän velvollisuus on perehtyä kaikkien asukkaiden palvelun toteuttamissuunnitelmiin, koska ne ovat meidän tärkein työkalumme asukkaan kokonaisvaltaisen hoidon toteuttamisessa.

Omahoitajat vastaavat omien asukkaidensa palvelun toteuttamissuunnitelmaan tulleiden muutosten informoinnista ja tiedottamisesta kodin muulle henkilökunnalle muun muassa asiakastietojärjestelmän viestikanavaa hyödyntämällä sekä henkilöstöpalavereissa. Kotimme henkilökunta on velvollinen perehtymään kunkin asukkaan palvelun toteuttamissuunnitelmaan ja toimimaan sen mukaisesti. Asukkaiden palvelun toteuttamissuunnitelmat ovat nähtävillä asiakastietojärjestelmässä.

Asiakkaan kohtelu

Sosiaalihuollon asiakkaalla on oikeus laadultaan hyvään sosiaalihuoltoon ja hyvään kohteluun ilman syrjintää. Asiakasta on kohdeltava kunnioittaen hänen ihmisarvoaan, vakaumustaan ja yksityisyyttään.

Itsemääräämisoikeuden vahvistaminen ja varmistaminen

Miten kodillanne vahvistetaan ja varmistetaan asiakkaiden itsemääräämisoikeuteen liittyviä asioiden toteutuminen (kuten oikeus yksityisyyteen, vapaus päättää itse omista jokapäiväisistä toimistaan ja mahdollisuudesta yksilölliseen ja omannäköiseen elämään)?

Itsemääräämisoikeus on jokaiselle kuuluva perusoikeus, joka muodostuu oikeudesta henkilökohtaiseen vapauteen, koskemattomuuteen ja turvallisuuteen. Asukkaan itsemääräämisoikeutta voidaan edistää voimavaroja tunnistamalla ja vahvistamalla. Henkilökunnan tehtävänä on kunnioittaa ja vahvistaa asukkaan itsemääräämisoikeutta ja tukea hänen osallistumistaan palveluiden suunnitteluun ja toteuttamiseen. Jokaisella asukkaalla on omahoitaja, jonka tehtävänä on tunnistaa yllä olevia asioita. Yhdessä asukkaan ja tämän omaisen kanssa vahvistetaan ja tuodaan esiin asukkaan yksilöllisyyttä. Asukkaan itsemääräämisoikeutta tuetaan vahvistamalla hänen omia toiveitaan arjessa, tarjotaan mahdollisuutta osallistua säännöllisesti arjen toimintaan. Kuunnellaan asukkaan yksilöllisiä toiveita hoidosta.

- Palvelujen suunnittelu ja toteuttaminen

Rajoitteita käytetään ainoastaan asukkaan turvallisuuden takaamiseksi ja perustellusti. Rajoitteiden tarve arvioidaan yhteistyössä asukkaan ja läheisen sekä henkilöstön ja lääkärin kanssa. Päätös perustuu aina asukkaan tilan tarkkaan ja yksilölliseen arviointiin monipuolisesti ja luotettavia arviointivälineitä käyttäen. Päätöksen rajoitteesta tekee aina lääkäri ja se kirjataan sähköiseen asiakastietojärjestelmään. Rajoittamiset ovat sänkyjen laita lupa, hygienihaalarin käyttö lupa, haaravyön käyttö lupa pyörätuoliin.

Kirjaukset tehdään asianmukaisesti ja ymmärrettävästi ja niistä tulee käydä ilmi rajoittamisen ajankohta, rajoittamiseen johtaneet syyt/peruste ja toimenpide, toimenpiteen kesto ja suorittaja sekä todettu vaikutus. Päätös voidaan myös tarvittaessa purkaa. Niissä tilanteissa, joissa rajoittamiseen on välttämätöntä turvautua, rajoitustoimenpiteet toteutetaan mahdollisimman turvallisesti ja asukkaan yksityisyyttä ja ihmisarvoa kunnioittaen sekä perustuslaki, ihmisoikeudet ja Attendon eettiset periaatteet huomioiden. Menettelyohje asukkaiden rajoittamistoimenpiteiden käyttämistä varten yksikön perehdyttämiskansiossa ja intrassa. Lääkäri kirjaa aavattaessa rajoittamiset hilkkään erityistä huomioitavaa kohtaan. Sairaanhoidajat tarkistavat säännöllisesti rajoittamislupien voimassaolon ja tarpeen.

- Omien mieltymysten huomioiminen sekä oman elämänrytmin ja rituaalien ylläpito:

Kirjaamme asukkaan mieltymykset ja huomioimme ja toteutamme niitä mahdollisuuksien mukaan kaikissa arjen toiminnoissa. Asukkaan mieltymykset ja hänelle tärkeät rituaalit (esim. tutut sauna-ajat, lempivaatteet, tapa, jolla hiukset laitetaan, mielikorut, tuoksut yms.) nousevat elämäntarinan kautta hoitajien tietoisuuteen ja edelleen osaksi asukkaan suunnitelmaa ja arkea.

- Dementiaoireet:

Kirjaamme asukkaan voimavarat ja toiveet, miten huomioidaan orientaation tukeminen esim. miten asukas tunnistaa oman huoneensa, jotta voi mennä sinne aina halutessaan. Omaan huoneeseen oveen on laitettu asukkaan nimi, jotta hän löytää perille. Säännöllisyys ja arjen tutut rutiinit luovat yhteisöllisyyttä ja turvaa.

- Liikkuminen:

Asukas tarvitsee apuvälineitä liikkumiseen rollaattoria ja pyörätuolia. Apuvälineet auttavat asukasta selviytyäkseen mahdollisimman itsenäisesti. Kaatumisen ehkäisyssä fysioterapeutti pitää tasapainoharjoituksia asukkaille säännöllisesti ryhmissä. Lonkkahousut ehkäisevät lonkkamurtumia. Asukkaille on säännöllisesti järjestetty päivittäin ulkoilua. Ryhmäliikunta tunnit ovat aina viikoittain fysioterapeutin järjestämät.

- Puhtaus ja pukeutuminen:

Asukkaiden pukeutumisessa tuemme asukkaan omia voimavaroja toimintakyvyn ylläpitämisessä. Osallistamme asukasta valitsemaan omat vaatteet mieltymysten mukaan. Asukkaita ohjataan ja avustetaan henkilökohtaisen hygienian hoidossa asukkaan toimintakyvyn mukaan. Hygienian hoidon toteutusta sekä riittävyttä ja ihon kuntoa seurataan.

- Syöminen ja juominen:

Asukkaan ravitsemus suunnitellaan osana hoito- ja palvelusuunnitelmaa; selvitetään mm. erityisruokavaliot, terveydelliset rajoitteet ja mieltymykset. Yksikön ruokalistat suunnitellaan kansallisten ravitsemussuosittelusten mukaisesti sekä huomioiden asukkaiden yksilölliset tarpeet ja makutottumukset. Asukkaiden ruokailu on järjestetty siten, että iltapalan ja aamupalan välinen aika ei ole yli 11 h. Asukkaiden ruokailu tapahtuu valvotusti ja asukkaita avustetaan heidän tarpeiden mukaan.

- Sosiaalisuus:

Asukkaalle on tärkeää turvallisuus ja yhteisöllisyys. Asukas voi tarvittaessa viettää aikaa omassa huoneessaan. Asukas voi osallistua ryhmätoimintaan ja viettää aikaa myös muiden seurassa ryhmäkodissa. Asukkaalle on mahdollisuus myös viettää aikaa kahden kesken omahoitajan kanssa säännöllisesti. Läheisten kanssa vietettävä aika on myös järjestetty hoivakodissa niin, että meillä ei ole vierailuaikoja. Läheiset voivat asukkaan kanssa viettää esimerkiksi syntymäpäiviä monitoimitilassa.

- Mielihyvän/ -pahan kokeminen:

Asukkaalle tuottaa mielihyvää ulkoilu, päivittäiset virikkeet, yhteisöllisyys ja hoitajien läsnäolo ja keskustelu. Huolta ja pelkoa pyritään lievittämään kysymällä asukkaan kuulumisia ja seuraten mielialaa.

- Ulkoilu ja aktiviteetit:

Asukas voi aina halutessaan toivoa ulkoilua, virikkeitä ja ryhmäliikuntaa oman voimavarojensa mukaan.

- Nukkuminen:

Asukas saa aamulla nukkuu niin pitkään kuin haluaa, otamme huomioon asukkaiden yksilölliset tarpeet. Asukas voi halutessaan myös katsoa tv:tä yleisissä ryhmäkodin tiloissa. Yöhoitaja käy tarkistamassa asukkaan voinnin aina kahden tunnin välein ja tarjoilee varhaista aamupalaa jos asukas haluaa.

- Lääkehoito:

Huomioimme, että asukas saa riittävästi tietoa lääkkeistään, ja että päätökset lääkehoidosta tehdään yhteisymmärryksessä hänen kanssaan. Kerromme asukkaalle lääkkeiden käytöstä, käytön syistä ja mahdollisiin haittavaikutuksiin liittyvistä asioista. Kaikista lääkemutoksista infoamme aina myös läheisiä.

- Asiointi ja palvelut:

Asukkaalla on mahdollisuus käyttää hoivakodissa kampaajan, fysioterapian ja jalkahoitajan palveluja. Asukkaiden taloudellisia asioita hoitaa läheiset ja edunvalvojat. Hoivakodin hoitajat auttavat aina tukien hakemisessa tai sosiaalisten asioiden hoitamisessa.

- Kuolema:

Elämänkulku lomakkeella käymme läpi asukkaan toiveita elämän loppuvaiheessa ja mitä toiveita hänellä on, mitkä asiat aiheuttavat pelkoa. Asukkaalla otamme huomioon jos hänellä on hoitotahto.

Mistä itsemääräämisoikeuden vahvistamista koskevista periaatteista ja käytännöistä kodilla on sovittu ja ohjeistettu? Millä konkreettisilla keinoilla pyritään ennaltaehkäisemään rajoitustoimien käyttöä?

Rajoitteita käytetään ainoastaan asukkaan turvallisuuden takaamiseksi ja perustellusti. Rajoitteiden tarve arvioidaan yhteistyössä asukkaan ja läheisen sekä henkilöstön ja lääkärin kanssa. Päätös perustuu aina asukkaan tilan tarkkaan ja yksilölliseen arviointiin monipuolisesti ja luotettavia arviointivälineitä käyttäen. Päätöksen rajoittamistoimenpiteestä ja sen kestosta tekee aina lääkäri ja se kirjataan asukkaan palvelun toteuttamissuunnitelmaan. Lupa on voimassa kolme kuukautta, minkä jälkeen se uusitaan tarvittaessa. Rajoitustoimenpiteen tarpeellisuutta arvioidaan joka kerta ennen rajoitustoimenpiteen käytön aloittamista. Attendon intrassa ja Valossa on tarkempi ohjeistus asukkaan itsemääräämisoikeuden vahvistamisesta ja rajoittamistoimenpiteiden käytöstä.

Sairaanhoitajat vastaavat asukkaan itsemääräämisoikeuden toteutumisesta yhdessä lääkärin kanssa.

Mitä rajoitustoimenpiteitä kodilla käytetään, jos joudutaan tilanteeseen, että asiakkaan itsemääräämisoikeuden rajoittaminen on välttämätöntä? Miten asiakkaan vointia seurataan rajoittamistoimen aikana?

Rajoittaminen on aina keinoista viimeisin toimenpide. Rajoittamistoimenpiteitä ei saa käyttää ennen kuin muut keinot on arvioitu, kirjattu ja todettu riittämättömiksi. Rajoitustoimenpiteitä käytetään ainoastaan tarvittaessa asukkaan turvallisuuden varmistamiseksi. Tarvetta rajoittamistoimenpiteen käyttöön arvioidaan jatkuvasti ja se lopetetaan heti, kun sen käyttö ei ole enää välttämätöntä. Niissä tilanteissa, joissa rajoittamiseen on välttämätöntä turvautua, rajoitustoimenpiteet toteutetaan mahdollisimman turvallisesti ja asukkaan yksityisyyttä ja ihmisarvoa kunnioittaen sekä perustuslaki, ihmisoikeudet ja Attendon eettiset periaatteet huomioiden.

Kodillamme käytössä olevia rajoittamistoimenpiteitä ovat:

Hoivakodissa on käytössä hygienihaalarilupa, sängyn laidat lupa ja pyörätuolin satulavyö lupa.

Asiakkaan asiallinen kohtelu

Miten varmistetaan asukkaiden asiallinen kohtelu ja miten menetellään, jos epäasiallista kohtelua havaitaan?

Asukkaan asiallista kohtelua varmistamme työntekijöiden perehdytyksellä sekä koulutuksella. Työyhteisössämme tuetaan avoimeen vuorovaikutukseen, jolloin asioista voidaan keskustella jo ennen ongelmien ilmaantumista. Kannamme sadan prosentin vastuun asioista, joista tulemme tietoiseksi. Jokaisella työntekijällä on velvollisuus sosiaali- ja terveydenhuollon valvonnasta lain (741/2023) 29 §:n ja 30 §:n mukaisesti ilmoittaa viipymättä esihenkilölleen, jos huomaa epäasiallista kohtelua.

Asukkaan kohdatessa epäasiallista kohtelua, kotimme henkilöstö ottaa asian viipymättä keskusteluun tilanteen vaatimalla tavalla asianomaisten henkilöiden ja/tai asukkaan läheisen/edustajan kanssa. Selvitämme tilanteen asianosaisten kanssa mahdollisimman pian tapahtuman jälkeen.

Jos epäasiallinen kohtelu/käytös on tapahtunut henkilökunnan taholta, siihen suhtaudutaan erityisellä vakavuudella ja esihenkilön käytettävissä ovat normaalit työnjohdolliset toimenpiteet (suullinen huomautus, kirjallinen varoitus ja työsuhteen päättäminen).

Mikäli kodin asukas kaltoinkohtelee toista asukasta, ryhdymme heti toimenpiteisiin, jotka lopettavat kaltoinkohtelun. Asukkaiden turvallisuuden varmistaminen on ensisijaista. Kaltoinkohteluun puuttuminen edellyttää asukkaan tilanteen kokonaisvaltaista selvittämistä. Tilanteen ratkaisemisen tulee perustua ensisijaisesti uhkaa ja vaaraa aiheuttavan asukkaan käyttäytymisen syiden tunnistamiseen.

Mikäli asukas on tyytymätön saamaansa kohteluun, hänellä on asiakaslain 23 §:n mukaan oikeus tehdä muistutus kotimme vastuuhenkilölle tai johtavalle viranhaltijalle. Muistutuksen voi tehdä tarvittaessa myös asiakkaan laillinen edustaja tai läheinen.

Miten asukkaan ja tarvittaessa hänen läheisensä kanssa käsitellään asukkaan kokema epäasiallinen kohtelu, haittatapahtuma tai vaaratilanne?

Asukkaiden ja läheisten ilmoituksiin ja palautteisiin vastataan ja/tai tiedotetaan aina poikkeamaprosessin mukaisesti. Asukkaan ja/tai läheisen kanssa käydään läpi tilanteen selvitys sekä korjaavat toimenpiteet asian /tilanteen korjaamiseksi.

Asukkaan osallisuus

Asukkaiden ja omaisten osallistuminen kodin laadun ja omavalvonnan kehittämiseen

Miten asukkaat ja heidän läheisensä osallistuvat kodin palvelun ja omavalvonnan kehittämiseen? Miten ja miten usein asiakaspalautetta kerätään?

Jatkuva asukaskaspalaute ja säännöllisesti tehtävät tyytyväisyysmittaukset ovat osa jatkuvaa toiminnan kehittämistämme. Asukkaillamme ja heidän läheisillään on aina mahdollisuus antaa vapaamuotoisesti palautetta suoraan suullisesti asianomaiselle tai yleisesti asukaspalaverissa tai läheisten illoissa, kirjallisesti kodin palautelaatikkoon, puhelimitse/sähköpostitse, www-sivujen palautekanavan kautta. Palautteen antamiselle on aina mahdollisuus myös palvelun toteuttamissuunnitelmakokouksissa ja kuukausittain toteutettavissa läheisten yhteydenotoissa. Saatu palaute kirjataan AddSystems-järjestelmään, käsitellään kodin kuukausipalaverissa ja dokumentoidaan palaverimuistioon. Asukkaille ja heidän läheisilleen toteutetaan kaksi kertaa vuodessa tyytyväisyyskyselyt, joiden tulokset analysoidaan ja käsitellään henkilöstöpalaverissa, läheisten kanssa läheistenillassa sekä asukkaiden kanssa yhteisessä palaverissa.

Viimeisimmän asiakastyytyväisyyskyselyn NPS-tulos ja vastaajamäärä: NPS 14, vastaajia 21

Viimeisimmän läheistyytyväisyyskyselyn NPS-tulos ja vastaajamäärä: NPS 35, vastaajia 26

Ruoka ja virkistystoiminta on saanut kyselyjen vastauksissa asukkailta parhaat pisteet.

Miten asukkailta saatua palautetta hyödynnetään toiminnan kehittämisessä ja/tai korjaamisessa?

Tyytyväisyyskyselyiden tuloksia ja saatuja palautteita hyödynnämme kotimme toiminnan laadun kehittämisessä, kehittämissuunnitelman laadinnassa ja vahvistamme palautteista tulleita toimivia käytänteitä. Kotimme esihenkilö vastaa palautteen käsittelystä ja hyödyntämisestä yhdessä henkilökunnan kanssa.

Asiakkaan oikeusturva

Palvelun laatuun tai asiakkaan saamaan kohteluun tyytymättömällä on oikeus tehdä muistutus toimintakodin vastuuhenkilölle tai johtavalle viranhaltijalle. Muistutuksen voi tehdä tarvittaessa myös hänen laillinen edustajansa, omainen tai läheinen. Muistutuksen vastaanottajan on käsiteltävä asia ja annettava siihen kirjallinen, perusteltu vastaus kohtuullisessa ajassa.

Muistutuksen vastaanottaja, virka-asema ja yhteystiedot

Hyvinvointialueella:

Merja-Liisa Kaaronen, merja-liisa.kaaronen@hva.fi

Attendo kodin esihenkilö:

Mari Räsänen, mari.rasanen@attendo.fi, p. 044 494 3529

Sosiaali- ja potilasasiavastaavan yhteystiedot sekä tiedot heidän tarjoamistaan palveluista

asiakasvastaava@pajjatha.fi, +358 38 819 2504

Sosiaali- ja potilasasiavastaava neuvoo ja ohjaa asiakas- ja potilaslain soveltamiseen liittyvistä asioissa, avustaa mm. muistutusten ja muiden oikeusturvakeinojen käytössä, tiedottaa asukkaiden ja potilaiden oikeuksista sekä toimii asukkaiden ja potilaiden oikeuksien edistämiseksi ja toteuttamiseksi.

Kuluttajaneuvonnan yhteystiedot sekä tiedot sitä kautta saatavista palveluista

Valtakunnallinen kuluttajaneuvonta 09 5110 1200 www.kuluttajaneuvonta.fi Kuluttajaneuvonta on valtakunnallinen palvelu, jota ohjaa Kuluttajavirasto.

Kuluttajaneuvojan tehtävät:

- Avustaa ja sovittelee kuluttajan ja yrityksen välisissä riitatilanteissa
- Antaa tietoa kuluttajalle ja yritykselle kuluttajan oikeuksista ja velvollisuuksista

Miten muistutukset, kantelu- ja muut valvontapäätökset käsitellään ja huomioidaan toiminnan kehittämisessä?

Muistutukset ja kantelu- ja muut valvontapäätökset huomioidaan toiminnan kehittämisessä käymällä ne aina läpi kotimme kuukausipalaverissa ja laatimalla niihin yhdessä henkilökunnan kanssa korjaavat toimenpiteet,

josta dokumentointi asianmukaisesti palaverimuistioihin ja toteutumisen seuranta. Lisäksi muistutuksista, kantelu- ja muut valvontapäätöksistä kodin esihenkilö informoi aluepäällikköä ja/tai aluejohtajaa. Kodin esihenkilö antaa muistutuksen antajalle kirjallisen vastineen. Kaikista muistutuksista ja kanteluista kirjataan AddSystems-järjestelmään poikkeamaraportti.

Tavoiteaika muistutusten käsittelylle

Muistutukset käsitellään aina mahdollisimman pian. Tavoiteaika muistutusten käsittelylle on 2 – 4 viikkoa.

Omatyöntekijä

Onko asukkaille nimetty omatyöntekijä?

- Kyllä**
- Ei**

Sosiaalihoitolain 42 §:n mukaan sosiaalihuollon asiakkaalle on nimettävä asiakkuuden ajaksi omatyöntekijä. Työntekijää ei tarvitse nimetä, jos asiakkaalle on jo nimetty muu palveluista vastaava työntekijä tai nimeäminen on muusta syystä ilmeisen tarpeetonta. Omatyöntekijänä toimivan henkilön tehtävänä on asiakkaan tarpeiden ja edun mukaisesti edistää sitä, että asiakkaalle palvelujen järjestäminen tapahtuu palvelutarpeen arvioinnin mukaisesti.

6. PALVELUN SISÄLLÖN OMAVALVONTA

Hyvinvointia, kuntoutumista ja kasvua tukeva toiminta

Miten palvelussa edistetään asukkaiden fyysistä, psyykkistä, kognitiivista ja sosiaalista toimintakykyä?

Jokaiselle asukkaalle laaditaan yhteistyössä yksilöllinen ja kokonaisvaltainen, päivittäistä kuntoutusta ohjaava kirjallinen palvelun toteuttamissuunnitelma, jossa huomioidaan hänen voimavaransa ja tarpeensa, mieltymyksensä sekä hänelle tärkeät asiat. Suunnitelma ohjaa fyysisen, psyykkisen, kognitiivisen ja sosiaalisen toimintakyvyn ja hyvinvoinnin edistämiseen ja ylläpitämiseen sekä asukkaan omannäköisen, hyvän elämän varmistamiseen.

Asukkaan ohjaus ja tuki perustuvat omatoimisuuteen kannustamiseen päivittäisissä toiminnoissa, arkiliikunnassa ja itsestä huolehtimisessa. Hoivakotimme fysioterapeutti huolehtii asiakkaiden yksilöllisestä kuntoutumisesta ja järjestää myös viikoittain ryhmäliikunta tunteja. Omahaohitajat ovat yhteydessä asukkaiden kanssa ja pitävät yhteyttä säännöllisesti myös läheisiin. Sairaanhoidajat huolehtivat asukkaiden ja heidän läheisten informaatiosta lääkkeiden ja hyvinvoinnin suhteen.

Liikunta-, kulttuuri- harrastus- ulkoilu yms mahdollisuuksia toteutetaan seuraavasti:

Hoivakodissa hoitajat osallistuvat yhdessä asukkaiden ulkoiluun, viriketoimintaan ja päivittäisiin arjen toimintaan. Meillä asukkaat saavat toivoa mitä päivän ohjelmaan kuuluu. He yleensä haluavat pelata erilaisia pelejä, piirtää ja värittää, kuunnella musiikkia. Ulkoilun he kokevat kaikki tärkeimmäksi arjessa. Viikko-ohjelma on nähtävillä asukkaiden ryhmäkodissa ja infotaululla ala-aulassa.

Miten asukkaiden toimintakykyä, hyvinvointia ja kuntouttavaa toimintaa koskevien tavoitteiden toteutumista seurataan?

Asukkaiden toimintakykyä, hyvinvointia ja kuntouttavaa toimintaa koskevat tavoitteet kirjataan asukkaan palvelun toteuttamissuunnitelmaan. Suunnitelman toteutusta sekä asukkaiden toimintakykyä ja vointia seurataan ja arvioidaan sekä kirjataan päivittäin. Omahaohitajat arvioivat tavoitteiden toteutumista palvelun toteuttamissuunnitelman mukaisesti vähintään puolivuositain käyttäen apunaan päivittäisiä kirjauksia ja RAI-arvioiden tuloksia sekä asukkaiden, läheisten ja muiden osallistujien arviointia sekä eri yhteistyöverkoston palautteita.

Yksi tärkeä asukkaan hyvän ja omannäköisen elämän toteutumisen seurantakeino ovat viikoittain toteutettavat yksilölliset asukashetket, jotka suunnitellaan asukaslähtöisesti yhdessä asukkaan kanssa asukkaan omat toiveet ja mieltymykset huomioiden.

Laadullisten tavoitteiden toteutumista seurataan aktiviteetti-, ulkoilu-, asukashetki- ja läheishuomiokirjausten pohjalta säännöllisesti, vähintään kuukausitasolla. Kodin asukkaiden hoidon laatua ja tavoitteiden toteutumista seurataan kvartaaleittain aktiviteetin, hoidon ja hoivan laadun sekä elämänlaadusta kertovilla RAI- mittareilla.

Ravitsemus

Miten kodin ruokahuolto on järjestetty?

Huolehdimme ruoan laadusta, mausta, esteettisyydestä, ja ruokailuhetken viihtyisyydestä. Ruokailutilanteissa seuraamme, kuinka ruoka maistuu asukkaillamme ja avustamme heitä tarvittaessa. Muutokset ruokahalussa, jatkuva huono ruokahalu tms. kirjataan asukkaan päivittäisiin asiakastietoihin. Hoivakoti Wellamosta tulee asiakkaiden ruoka ja se tarjoillaan 5 kertaa vuorokaudessa. Ruokailuajat ovat Aamupala joutaen klo 7-10, lounas klo 11-13, päiväkahvi klo 14-15, päivällinen klo 16-17, iltapala klo 19-22. Yöpalaa on tarjolla/tarjotaan hereillä oleville läpi yön. Ruokalista ovat nähtävillä ryhmäkodeissa ja info taululla.

Asukkaiden ruokailu on järjestetty siten, että iltapalan ja aamupalan välinen aika ei ylitä 10 h (Ravitsemushoitosuositus 2023 linjannut, että yli 70-vuotiaille ei yöpaasto saa nousta yli 10 tunnin). Ruokailuajamme ovat liukuvia sekä asukkaiden yksilöllisten toiveiden ja tarpeiden mukaisia. Ruokailuajojen välillä asukkaillamme on mahdollisuus saada välipalaa. Huolehdimme ruoan laadusta,

mausta, esteettisyydestä, ja ruokailuhetken viihtyisyydestä. Ruokailutilanteissa seuraamme, kuinka ruoka maistuu asukkaillemme ja avustamme heitä tarvittaessa. Muutokset ruokahalussa, jatkuva huono ruokahalu tms. kirjataan asukkaan päivittäisiin asiakastietoihin.

Kodin ruokahuollon omavalvontasuunnitelma on päivitetty:

27.8.2024

Miten asiakkaiden erityiset ruokavaliot ja rajoitteet otetaan huomioon?

Asukkaan ravitsemus suunnitellaan osana hänen palvelun toteuttamissuunnitelmaa: selvitetään mm. erityisruokavaliot, terveydelliset rajoitteet ja mieltymykset. Kodin ruokalistat suunnitellaan kansallisten ravitsemussuositusten mukaisesti sekä huomioiden asukkaiden yksilölliset ja lääketieteelliset tarpeet sekä uskonnolliset ja eettiset makutottumukset.

Miten asiakkaiden riittävää ravinnon ja nesteen saantia sekä ravitsemuksen tasoa seurataan?

Asukkaan riittävää ravinnon ja nesteen saantia sekä ravitsemuksen tasoa seuraamme säännöllisesti päivittäin ja kirjaamme tiedot asukkaan päivittäiskirjauksiin. Ravitsemuksen tilaa seuraamme säännöllisillä painon seurannoilla kuukausittain tai tarpeen mukaan useammin sekä MNA-arvioinnilla, joka tehdään asukkaille aina RAI-arvioinnin yhteydessä.

Hyödynnämme myös Todennettua hyvinvointia osion Ravitsemus-mittarin tulosta. Tulos ylittää kansallisen keskiarvon tuloksen. Tuloksia tarkastelemme myös asukastasolla huomioiden ravitsemukselliset haasteet ravitsemushoitosuunnitelmassa.

Mikäli asukkaalla on heikentynyt ruokahalu tai nesteiden nauttiminen, seurataan nautitun ruoan ja nesteiden määrää päivittäiskirjaamisissa ja tarvittaessa nestelistojen avulla. Jos asukkaalla on nielemisvaikeuksia, tarjotaan tarvittaessa sosemaista tai nestemäistä ravintoa, sakeutettuja nesteitä sekä sopivia apuvälineitä helpottamaan ravinnon saantia. Mahdollisiin isoihin painon muutoksiin reagoidaan. Esimerkiksi painon laskuun puututaan lisäämällä energiapitoisempia aterioita, mikäli suurempien ruoka-annosten nauttiminen haastaa. Myös proteiinipitoisia ruokia suositaan. Muistisairauteen liittyvää painon laskua seurataan ja tarvittaessa konsultoidaan lääkäriä tai ravitsemusterapeuttia. Tulokset ja niistä tehdyt toimenpiteet kirjataan asiakastietojärjestelmään.

Hygieniäkäytännöt

Miten yksikössä seurataan yleistä hygienia- ja varmistetaan, että asiakkaiden tarpeita vastaavat hygieniäkäytännöt toteutuvat annettujen ohjeiden ja asiakkaiden palvelutarpeiden mukaisesti?

Kotimme puhtauspalvelukäsikirja ohjaa hygienia- ja varmistamista ja kattaa ylläpitosiivoukseen sekä pyykkihuoltoon liittyvät ohjeistukset, aineet ja välineet. Henkilöstö on perehdytetty hygieniäkäytäntöihin ja toteutamme työskentelyssämme aseptista työskentelytapaa. Hyvän käsihygienian noudattaminen on ylivoimaisesti tärkein tapa välttää infektioita. Infektiohoitajaa konsultoidaan tarvittaessa. Henkilökunnalla on hygienia- ja hygieniäkoulutusta järjestetään säännöllisesti.

Miten hygieniaohjeiden ja infektiorjunnan toteutumista seurataan?

Hygieniaohjeiden sekä infektiorjunnan toteutumista seurataan säännöllisillä tarkastuksilla: suoritamme säännöllisiä tarkastuksia hygieniäkäytäntöjen noudattamisen varmistamiseksi. Kaikki infektiotapaukset kirjataan ja raportoidaan asianmukaisesti. Infektioiden esiintyvyyttä seurataan ja analysoidaan säännöllisesti, jotta voimme tunnistaa mahdolliset ongelmakohdat ja parantaa käytäntöjä. Kodin henkilökuntaa koulutetaan jatkuvasti hygienia- ja infektiorjuntakäytännöistä.

Kotimme puhtauspalvelukäsikirja on päivitetty: 5.10.2024

Asukkaan henkilökohtaisesta hygieniasta huolehtiminen kuuluu päivittäisen hoitotyön toteuttamiseen. Asukkaita ohjataan ja tuetaan/avustetaan henkilökohtaisen hygienian hoidossa asukkaan toimintakyvyn ja yksilöllisten tarpeiden mukaan, jotka kuvattuna asukkaan palvelun toteuttamissuunnitelmassa. Hygienian hoidon toteutusta sekä riittävyyttä ja ihon kuntoa seuraamme ja kirjaamme asiakastietojärjestelmään. Hygieniasta huolehditaan intimiteettisuoja kunnioittaen.

Kodillamme on nimetty hygieniasta vastaava, joka huolehtii ja seuraa asukkaiden päivittäisen henkilökohtaisen hygienian toteutumista ja ohjaa kodin henkilökuntaa hygieniakäytännöissä. Noudatamme Päijät-Hämeen hyvinvointialueen hygieniohjeistuksia

Miten kodin asuinhuoneiden siivous on järjestetty?

Asukkaiden huoneille tehdään perusteellinen siivous kerran kuukaudessa ja tarkastussiivoukset aina kerran viikossa. Hoivakodissa on oma siistijä.

Miten kodin yleisten tilojen siivous on järjestetty?

Hoivakodin oma siistijä huolehtii yleisten tilojen siivouksesta.

Miten kodin pyykkihuolto on järjestetty?

Hoivakodin hoitoapulaiset hoitavat asukkaiden pyykkihuollon yhdessä hoitohenkilökunnan kanssa.

Miten em. tehtäviä tekevä henkilökunta on koulutettu/perehdytetty yksikön puhtaanapidon ja pyykkihuollon toteuttamiseen ohjeiden ja standardien mukaisesti?

Kotimme siivouksesta huolehtivat joko Attendon oma avustava henkilökunta. Siivous on suunnitelmallista ja perustuu yhteisiin toimintamalleihimme. Pääsääntöisesti huolehdimme asukkaidemme tavanomaisen vaatepyykin ja liinavaatepyykin pesun. Puhtauspalvelukäsikirja on tulostettuna kotimme siivouskeskuksessa. VALOssa on tarjolla erilaisia koulutustallenteita ja videoita puhtaudenpidosta sekä pyykkihuollosta, jotka toimivat tukena työntekijän perehdytykseen ja osaamisen varmistamiseen. Lisäksi puhtauspalveluiden sekä pyykkihuollon käytännöntehtävien perehdytyksen tukena ovat vertaisperehdyttäjät alueittain. Vertaisperehdyttäjät ovat Attendon ateria- ja puhtauspalveluissa työskenteleviä työntekijöitä, jotka oman työnsä ohella perehdyttävät ja ovat tukena uusille työntekijöille työsuhteen alussa.

Infektioiden torjunta

Hygieniayhdyshenkilön nimi ja yhteystiedot

Päijät-Hämeen hyvinvointialueen hygieniahoitaja.

Miten infektioiden ja tarttuvien sairauksien leviäminen ennaltaehkäistään?

Tartuntoja ehkäistään samalla tavoin kuin muitakin hengitystieinfektioiden aiheuttajia eli noudattamalla huolellista käsi- ja yskimishygieniaa sekä huolehtimalla kotimme säännöllisestä ja asianmukaisesta siivouksesta ja siivoustyön laadunvalvonnasta.

Avainasemassa ovat:

- työntekijän henkilökohtainen hygienia
- siistit ja asianmukaiset työvaatteet
- tavanomaiset varotoimet
- tavanomaisten varotoimien noudattaminen kaikkien asukkaiden hoidossa
- asukkaiden siirtojen välttäminen
- tiedonkulun varmistaminen
- käsihygienia: käsien pesu ja desinfektio
- suojainten oikea käyttö
- suojakäsineiden käyttö
- aseptiset työtavat
- veritartunnan ehkäisy, pisto- ja viiltotapaturmien ehkäisy
- yskimishygienia
- kosketusvarotoimet: tehostetaan tavanomaisia varotoimia
- pisaravarotoimet
- wc-hygienia

Kotiimme on sijoiteltuina käytäville ja käsienpesupaikoille käsihuuhdeannostelijoita, jotka ovat myös vierailijoiden saatavilla.

Attendolla on laadittuna varautumissuunnitelma ja toimintaohje epidemiatilanteiden varalle. Varautumissuunnitelmaa tarkistetaan säännöllisesti ja aina valtakunnallisen epidemiatilanteen mukaisesti ja

sitä sovelletaan alueellisten epidemiatilanteiden mukaisesti. Tarvittaessa konsultoimme epidemiatilanteessa hyvinvointialueen hygieniahoitajaa.

Terveyden- ja sairaanhoito

Miten varmistetaan asukkaiden suunhoitoa, kiireetöntä sairaanhoitoa ja kiireellistä sairaanhoitoa sekä äkillistä kuolemantapausta koskevien ohjeiden noudattaminen?

Hammashoito:

Suun terveydenhuollon palvelut hoidetaan terveyskeskuksen hammashoitolassa tai yksityisellä hammaslääkärillä.

Kiireetön sairaanhoito:

Asukkaan kiireettömän sairaanhoidon palveluista vastaa asukkaan kotimme lääkäri. Lääkäri päättää asukkaan hoitotoimenpiteistä ja kodin henkilökunta toteuttaa ja noudattaa saamia ohjeita sairauden hoidossa. Lääkärimme käy aina kerran kuukaudessa hoivakodissa kierrolla. Lääkärimme on sairaanhoitajien kanssa aina arkena puhelimen päässä tavoitettavissa. Iltaisin ja viikonloppuisin päivystää geriatrinen osaamiskeskus ja viranomaisnumero. Tarvittaessa teemme yhteistyötä hyvinvointialueen kotisairaalan kanssa. Asukkailla ja läheisillä on mahdollisuus tavata omaa lääkäriä.

Kiireellinen sairaanhoito:

Kiireellinen sairaanhoito järjestyy Päijät-Hämeen keskussairaalan akuutilla osastolla. Viranomaisnumerosta annetaan ohjeet kaikissa akuuteissa tapauksissa. Käytämme asiakkaan mukana aina sairaanhoitajan lähetettä.

Äkillinen kuolemantapaus:

Soita 112, saat lisäohjeita. Kodillamme on laadittu Kuolemantapaus yksikössä, ohjetta säilytetään hoitajien sähköisellä N-asemalla. Kuolemantapauksen sattuessa tiedotetaan kodin esihenkilöä välittömästi. Hoitaja ottaa heti yhteyttä päivystävään lääkäriin virka-ajan ulkopuolella tai arkena omaan lääkäriin.

Asukkaiden suunhoitoa, kiireetöntä sairaanhoitoa ja kiireellistä sairaanhoitoa sekä äkillistä kuolemantapausta koskevat toimintaohjeet kuuluvat osaksi uuden työntekijän perehdytystä. Toimintamalleja kerrataan ja päivitetään henkilöstön yhteisissä palaverissa.

Miten pitkäaikaissairaiden asiakkaiden terveyttä edistetään ja seurataan?

Asukkaiden terveyttä edistetään yksilöllisesti, tukemalla omatoimisuutta, pitämällä hyvä huoli perushoidosta, kuten ravitsemuksesta, nesteytyksestä, hygieniasta, liikunnasta ja perustarpeista.

Asukkaiden fysiologisia mittauksia seurataan säännöllisesti; verenpaineen mittaukset, lämmön seuranta, verensokerin seuranta ja laboratoriokokeiden ottaminen. Hoitajat raportoivat sairaanhoitajille mittaustuloksista ja kirjaavat ne asiakastietojärjestelmään. Sairaanhoitajat vie voimien muutoksista viestiä omalle lääkärille.

Kuka yksikössä vastaa asiakkaiden terveyden- ja sairaanhoidosta?

Asukkaiden sairaanhoidosta vastaa Pihlajalinnan vastuulääkäri Tatiana Liukkonen.

Miten lääkehoitosuunnitelmaa seurataan ja päivitetään?

Attendolla on liiketoimintakohtaiset STM:n Turvallinen lääkehoito -oppaan mukaiset lääkehoitosuunnitelmat, jotka on laadittu yhteistyössä Attendon lääkehoidon ohjausryhmän kanssa. Attendo-kodit laativat työyksikkökohtaisen lääkehoitosuunnitelman liiketoimintakohtaisen lääkehoitosuunnitelman ohjeistusten pohjalta, erilliselle lääkehoitosuunnitelmapohjalle. Kotimme lääkehoitosuunnitelma ohjaa lääkehoidon toteuttamista kodillamme sekä määrittelee lääkehoidon osaamisen varmistamisen ja ylläpitämisen, lääkehoidon perehdyttämisen, vastuut ja velvollisuudet, lupakäytännöt, lääkehuollon toiminnan (mm. lääkkeiden toimittaminen, säilyttäminen ja hävittäminen), lääkkeiden jakamisen ja antamisen, lääkehoidon vaikuttavuuden arvioinnin, asukkaan neuvonnan, lääkehoidon kirjaamisen ja tiedonkulun sekä toiminnan lääkehoidon virhetilanteissa. Kodin lääkehoitosuunnitelmassa hyödynnämme asukkaan RAI-arviointitiedosta saatavia lääkehoitoon liittyviä laatuanalyyssejä. Laatuanalyysistä saatavaa tietoa voidaan hyödyntää sekä asukkaan lääkehoidon seurannassa että kotimme lääkehoitoon liittyvien ongelmien tunnistamisessa.

Lääkehoitosuunnitelma tarkastetaan ja päivitetään vuosittain ja aina tarvittaessa, mikäli toiminnassa tapahtuu muutoksia. Vastuu lääkehoitosuunnitelman päivittämisestä on kotimme johtajalla ja lääkevastuuhenkilöillä. Suunnitelman päivitykseen osallistuvat kaikki lääkehoitoa toteuttavat työntekijät. Lääkäri hyväksyy lääkehoitosuunnitelman allekirjoituksellaan. Henkilökunnan lääkehoitolupaan kuuluu yhtenä osana lääkehoitosuunnitelman tunteminen. Lääkehoitoon osallistuvilla työntekijöillä on aina tarvittava perehdytys ja voimassa oleva lääkelupa.

Henkilökunnan perehdytyskansiassa.

Lääkehoitosuunnitelma on päivitetty: 27.1.2025

Kotimme lääkehoidon kokonaisuudesta vastaa:

Tatiana Liukkonen, lääkäri. Mari Räsänen hoivakodin johtaja. Sairaanhoidtaja Jasmin Turva ja Sonja Lund.

Rajattu lääkevarasto

Jos yksikössä on rajattu lääkevarasto, onko toimintaan myönnetty lupa (yksityinen toimija) tai tehty ilmoitus (julkinen toimija). Miten sen lääkevaraston käyttöä seurataan, arvioidaan ja valvotaan?

Kodillamme ei ole rajattua lääkevarastoa.

Monialainen yhteistyö

Miten yhteistyö ja tiedonkulku asukkaan palvelukokonaisuuteen kuuluvien muiden sosiaali- ja terveydenhuollon palvelunantajien ja eri hallinnonalojen kanssa on järjestetty?

Asukkaan hoidossa toteutetaan moniammatillista yhteistyötä yksilöllisten tarpeiden mukaisesti.

Teemme monialaista yhteistyötä asukkaan tarpeiden mukaisesti muiden sosiaali- ja terveydenhuollon palvelunantajien kanssa proaktiivisella yhteydenpidolla, puhelimitse, suojatulla sähköpostilla, tapaamisissa tai erikseen sovituin tavoin. Tarvittaessa asukkaan käydessä asioimassa tms. kodin ulkopuolella, lähtee mukaan hoitaja tiedonkulun varmistamiseksi. Asukkaan mukaan voidaan antaa myös lähete. Asukkaan siirtyessä kiireelliseen sairaanhoitoon, tiedonkulku varmistetaan läheteellä ja tarvittaessa myös soittamalla vastaanottavalle taholle.

7 ASIAKASTURVALLISUUS

Vastuu palvelujen laadusta

Attendon johtoryhmä vastaa strategisesta ja yhtiön tavoitteiden määrittelystä ja kokonaisvaltaisen omavalvonnan järjestämisestä, hyväksyy omavalvontaohjelman, antaa vuosittaisessa raportissaan johtopäätökset ja selvityksen omavalvontaohjelman toimeenpanosta ja tuloksista sekä määrittelee mittarit palveluiden laadulle

Aluejohto vastaa siitä, että vastuullaan olevien Attendo-kotien palvelut tuotetaan asiakasturvallisesti ja laadukkaasti sekä toiminta on lupaviranomaisen asettamien lupaehtojen ja palvelua ostavan hyvinvointialueen kanssa tehdyn sopimuksen mukaisesti sekä vastaa vastuullaan olevien Attendo-kotien riskienhallinnasta ja omavalvonnasta

Attendo -kodin johtaja vastaa omavalvonnasta laaditun omavalvontaohjelman mukaisesti, hyödyntää avainmittareita johtamisessa, vastaa Attendo-kodin toiminnan laadun varmistamisesta sekä edistää myönteistä ilmapiiriä, jotta työntekijät tuovat toiminnan epäkohtia ilmi.

Riittävä johtamisen osaaminen ja asiantuntijuus takaavat, että palvelujen tuottamisen edellytykset täyttyvät koko sen ajan, kun palveluja toteutetaan. Valvonta onnistuu läsnä olevalla johtamisella ja lainsäädännön tuntemisella ja ymmärtämisellä, mitä velvoitteita johtamisella on palvelujen tuottamiseksi. Attendo-kodin johtajalla on käytettävissään kattava palvelutoimintojen tuki.

Attendo-kodin työntekijä vahvistaa ja tukee jokaista Attendo-kodin asukasta, jotta hän saa elää omannäköistä, täyttä elämää, on lakisääteinen ja eettinen velvollisuus toimia lain ja laatuvaatimusten mukaisesti ja turvallisesti, tuntee ilmoitusvelvollisuuskäytänteet sekä on mukana omavalvontasuunnitelman laatimisessa

Laatukoordinaattori huolehtii yhdessä Attendo-kodin johtajan kanssa, että kaikki työkaverit ovat tietoisia omavalvonnasta ja myös uudet työkaverit tutustuvat omavalvontaan perehdytyksen yhteydessä, seuraa ja kehittää Attendo-kodin omavalvontaa yhteistyössä johtajan ja työkavereiden kanssa, toimii työyhteisön valmentajana omavalvonta-asioihin liittyvissä tehtävissä (omavalvonnan vuosikello) ja keskusteluissa.

Yhteistyö turvallisuudesta vastaavien viranomaisten ja toimijoiden kanssa

Sosiaalihuollon omavalvonta koskee asiakasturvallisuuden osalta sosiaalihuollon lainsäädännöstä tulevia velvoitteita. Palo- ja pelastusturvallisuudesta sekä asumisterveyden turvallisuudesta vastaavat eri viranomaiset kunkin alan oman lainsäädännön perusteella. Asiakasturvallisuuden edistäminen edellyttää kuitenkin yhteistyötä kaikkien turvallisuudesta vastaavien viranomaisten ja toimijoiden kanssa.

Terveydensuojelulain mukainen omavalvonta

Terveydensuojelulain 2 §:n mukaan toiminnanharjoittajan on tunnistettava toimintansa terveyshaittaa aiheuttavat riskit ja seurattava niihin vaikuttavia tekijöitä (omavalvonta). Toiminnanharjoittajan on suunnitelmallisesti ehkäistävä terveyshaittojen syntyminen.

Kodin tilojen terveellisyyteen vaikuttavat sekä kemialliset ja mikrobiologiset epäpuhtaudet että fysikaaliset olosuhteet, joihin kuuluvat muun muassa sisäilman lämpötila ja kosteus, melu (ääniolosuhteet), ilmanvaihto (ilman laatu), säteily ja valaistus. Näihin liittyvät riskit on tunnistettu ja niiden hallintakeinot on suunniteltu.

Miten kodin tilojen terveellisyyteen liittyvät riskit hallitaan? Miten tehdään yhteistyötä muiden asiakasturvallisuudesta vastaavien viranomaisten ja toimijoiden kanssa?

Pelastussuunnitelman, poistumisturvallisuusselvityksen ja lääkehoitosuunnitelman tarkistamme vuosittain ja päivitämme tarpeen mukaan. Palo- ja pelastusviranomaisten kanssa teemme säännöllistä yhteistyötä tarkastusten yhteydessä ja aina tarpeen mukaan. Terveydensuojeluviranomaisen tarkastukset sekä työsuojelutarkastukset toteutuvat säännöllisesti. Kotikohtaiset asiakasturvallisuuteen sekä turvallisuus- ja työterveysriskien kartoitukset ja tulosten pohjalta laadittavat riskikartoitusten kehittämissuunnitelmat tehdään vuosittain. Kehittämissuunnitelmat löytyvät omavalvontasuunnitelman osiosta 9.

Henkilöstölle järjestämme säännöllisesti palo- ja pelastuskoulutusta käytännön harjoituksineen sekä ylläpidämme ensiapuvalmiutta. Kodillamme järjestetään säännöllisesti myös turvallisuuskävelyjä ja poistumisharjoituksia, joista asianmukainen dokumentointi. Jokainen työntekijä perehdytetään kodin sammutus- ja turvalaitteisiin sekä poikkeustilanteiden toimintaohjeistuksiin. Henkilöstö tekee jatkuvaa

havainnointia asiakasturvallisuuden varmistamiseksi. Epäkohdista tiedotamme esihenkilöä, kiinteistöhuollolle ilmoitamme korjausta vaativista kohteista

Asiakasturvallisuutta varmistaa omalta osaltaan myös holhoustoimilain mukainen ilmoitusvelvollisuus digi- ja väestötietovirastolle edunvalvonnan tarpeessa olevasta henkilöstä sekä vanhuspalvelulain mukaisesta velvollisuudesta ilmoittaa iäkkästä henkilöstä, joka on ilmeisen kykenemätön huolehtimaan itsestään. Osana asiakasturvallisuuden varmistamista on kodistamme tehty terveydensuojelulain 13 §:ssä säädetty ilmoitus kunnan terveydensuojeluviranomaiselle.

| | |
|--|------------|
| Pelastussuunnitelma on päivitetty: | 5.12.2023 |
| Poistumisharjoitus on tehty: | 9.8.2024 |
| Poistumisturvallisuus selvitys on päivitetty: | 9.8.2024 |
| Palotarkastus on toteutunut: | 19.12.2023 |

Henkilöstö

Hoito- ja hoivahenkilöstön määrä, rakenne ja riittävyys sekä sijaisten käytön periaatteet

Omavalvontasuunnitelmasta tulee käydä ilmi henkilökunnan määrä ja henkilöstörakenne (koulutus ja työtehtävät) sekä periaatteet, jotka koskevat sijaisten/varahenkilöstön käyttöä. Suunnitelmaan kirjataan tieto siitä, miten henkilöstövoimavarojen riittävyys varmistetaan myös poikkeustilanteissa.

Miten seurataan toimintakodin henkilöstön riittävyttä suhteessa asiakkaiden palvelujen tarpeisiin? Miten henkilöstövoimavarojen riittävyys varmistetaan?

Kotimme esihenkilö vastaa työvuorosuunnittelusta ja siitä, että työvuoroissa on suunnitellusti riittävä määrä henkilökuntaa. Kodin henkilökunnan riittävyttä, osaamista ja koulustarvetta, poissaolojen ja sijaisten tarvetta arvioidaan ja seurataan säännöllisesti.

Kodillamme työskentelee ammattitaitoinen ja koulutettu sekä suositusten ja lupaviranomaisen mukainen henkilökunta.

- Kodin hoitohenkilömitoitus on 0,60 työntekijä /asiakas
- Kodin esihenkilö on Mari Räsänen, joka on koulutukseltaan sairaanhoitaja amk
- Kodillamme on 58 asukaspaikkaa

- 1 tiimivastaava
- 2 sairaanhoitajaa
- 12 vakituista lähihoitajaa
- 2 hoiva-avustajaa
- 1 fysioterapeutti
- 5 lähihoitaja oppisopimusopiskelijaa • keikkalaisina lähihoitajia ja hoitoapulaisia.
- 1 siistijä
- 2 hoitoapulainen

Lisäksi kodillamme on opiskelijoita eri ammatillisista oppilaitoksista

- Hoivakodin johtaja klo 8–18 (koko työaika hallintoa)
- Sairaanhoitaja klo 7.30-15.10 (välitöntä hoitotyötä)
- Hoitajia kaksi, klo 7–15 (välitöntä hoitotyötä)
- Lääkevastuullinen hoitaja klo 7–15 (välitöntä hoitotyötä)
- Siistijä klo 7-14.40 (välillinen hoitotyö) ma, ke ja pe
- Hoitoapulainen klo 9.30–18 (välillinen hoitotyö)
- Hoitajia kaksi klo 13–21 (välitöntä hoitotyötä)

- Lääkevastuullinen hoitaja klo 13–21 (välitöntä hoitotyötä)
 - Lääkeluvallinen lähihoitaja klo 20.55-7.05 (välitöntä hoitotyötä)
- Fysioterapeutti 8-15.40 (välitöntä hoitotyötä , ma, ti ja ke)

- Hoitajia kaksi klo 7–14.00 (välitöntä hoitotyötä)
- Lääkevastuullinen hoitaja klo 7.30–14.30 (välitöntä hoitotyötä)
- Hoitoapulainen klo 9–18 (välillinen hoitotyö)
- Hoitajia kaksi klo 14–21.00 (välitöntä hoitotyötä)
- Lääkevastuullinen hoitaja klo 13.30–20.30 (välitöntä hoitotyötä)
- Lääkeluvallinen lähihoitaja klo 20.55-07.05 (välitöntä hoitotyötä)

Mitkä ovat sijaisten käytön periaatteet?

Sijaisten hankinnassa on aina lähtökohtana kotimme toiminnallinen tarve ja asukkaiden turvallisuus sekä viranomaisten vaatimukset. Sijaisten käytön periaatteena on, että vaadittava paikalla olevien asukkaiden mukainen henkilöstömitoitus säilytetään aina myös poissaolotapauksissa. Kotimme henkilöstön äkilliset poissaolot pyritään aina järjestämään ensisijaisesti työvuorojärjestelyin sekä kodin sisäisillä työntekijälainoilla. Tavoitteena on käyttää asukkaille tuttuja ja kodin toiminnan tuntevia sijaisia. Laillistetun sosiaali- tai terveydenhuollon ammattihenkilön tehtävissä tilapäisesti toimivien opiskelijoiden oikeus työskennellä varmistetaan pyytämällä opiskelijalta voimassa oleva opintorekisteriote ja tarkistamalla, että hän on suorittanut riittävän määrän kyseiseen ammattiin johtavista opinnoista. Kodin esihenkilö arvioi opiskelijan pätevyyden ja varmistaa, että hänellä on riittävät edellytykset tehtävässään toimimiseen. Opiskelijalle nimetään aina ohjaaja, joka seuraa, ohjaa ja valvoo opiskelijan toimintaa sekä puuttuu heti epäkohtiin ja keskeytettävä toiminnan, jos asukasturvallisuus vaarantuu.

Sijaisten hankinta kuuluu jokaiselle kodin työntekijälle. Sijaisten rekrytointi kuuluu hoivakodin johtajalle, joka haastattelee työntekijät. Hoivakodin johtaja tekee yhteistyötä alueen rekrytointi koordinaattorin kanssa.

Kotimme tukena toimivat myös rekrytointikoordinaattoreiden hallinnoimat sisäiset Attendo Oma sijaispoolit, jotka ovat kotimme tukena äkillisesti muuttuvissa henkilöstötilanteissa, ja helpottavat sijaisten saantia tarpeen vaatiessa. Attendo Omalaiset käyvät läpi Attendon perehdytyksen ja suorittavat lääkeluvat.

Miten varmistetaan vastuuhenkilöiden/lähiesihenkilöiden tehtävien organisointi siten, että lähiesihenkilöiden työhön jää riittävästi aikaa?

Kodillamme työskentelee riittävästi hallinnon henkilöstä, joille jokaiselle on jaettu heidän ammattitaitoaan vastaava työtehtävä. Lähiesihenkilöiden tehtävien organisointi on järjestetty siten, että lähienkilötyöhön jää aikaa riittävästi, kun kodin esihenkilölle on määritetty työajasta tietty prosenttiosuus lähiesihenkilötyön tekemiseen. Tiimivastaavan ja kodin esihenkilön välinen yhteistyö sekä tehtävien jako tehtäväkuvien mukaisesti. Varmistamme vastuuhenkilöiden/lähiesihenkilöiden tehtävien organisoinnin järkevällä työvuorosuunnittelulla, tehtävien priorisoinnilla, työvuorovahvuuden säännöllisellä tarkastelulla ja arvioinnilla sekä vastuualueiden määrittelyllä. Kodin esihenkilön tukena ovat myös rekrytointikoordinaattoreiden hallinnoimat alueelliset osaajapoolit (Attendo Omat), mistä esihenkilö saa tukea kodin resursointiin äkillisissä henkilöstöpuutteissa.

Henkilöstön rekrytoinnin periaatteet

Miten työnantaja varmistaa työntekijöiden riittävän kielitaidon?

Työntekijät tekevät kielitestin ennen Suomeen tuloaan, jolla varmistetaan, että kielitaito on sovitulla tasolla. Myös haastattelutilanteessa varmistamme, että kielitaidon riittävyys on työntekijän hoitamien tehtävien edellyttämä.

Varmistamme, että työntekijämme saavat tarvittavan tuen kielen oppimiseen ja mahdollisuudet kehittää kielitaitoaan. Organisaatiossamme julkaistaan jatkuvasti hyväksi todettuja toimintamalleja kielitietoisien työyhteisön tukemiseksi sekä tarjoamme uusia kielenkoulutusmahdollisuuksia kaikille ei-suomea-äidinkielenään puhuville.

Mitkä ovat kodin henkilökunnan rekrytointia koskevat periaatteet?

Henkilöstön rekrytointia ohjaavat työlainsäädäntö ja työehtosopimukset, joissa määritellään sekä työntekijöiden että työnantajien oikeudet ja velvollisuudet. Rekrytoinnista vastaa kotimme esihenkilö. Rekrytointiprosessi pitää sisällään työntekijätarpeen kartoituksen, varsinaisen työntekijähaun (ulkoiset ja

sisäiset ilmoitukset, hakemusten vastaanottamisen, haastatteluvalinnat, haastattelut, valintapäätökset ja niistä ilmoittaminen), valitun työntekijän ammattikelpoisuuden todentamisen [kodin esihenkilön vastuulla on henkilöllisyyden tarkistaminen, ammattioikeuksien ja kelpoisuuden tarkastus (tutkintotodistukset, JulkiTerhikki, JulkiSuosikki tai soittamalla Valviraan), ulkomaalaistaustaisten työluvan ja ammattioikeuksien tarkistus, suositusten kysyminen, tutkinto- ja työtodistukset], työsopimusten tekeminen ja allekirjoittaminen. Lisäksi edellytämme työntekijältä tartuntatautilain mukaista rokotussuojaa. Rekrytoinnissa tukee ja ohjaa henkilöstöhallinto.

Miten rekrytoinnissa otetaan huomioon työntekijän soveltuvuus ja luotettavuus työtehtäviinsä?

Työntekijän ammatillinen osaaminen varmistetaan ja soveltuvuus arvioidaan rekrytoinnin yhteydessä. Rekrytoinnissa painotamme työntekijän aiempaa työkokemusta ja soveltuvuutta. Katsomme eduksi mahdolliset alan lisäkoulutukset.

Kuvaus henkilöstön perehdyttämisestä ja täydennyskoulutuksesta

Miten huolehditaan työntekijöiden ja opiskelijoiden perehdytyksestä asiakastyöhön ja omavalvonnan toteuttamiseen.

Uuden työntekijän, uuteen työtehtävään siirtyvän ja opiskelijan perehdytyksestä vastaa kotimme esihenkilö. Tarvittaessa esihenkilö voi delegoida osia perehdytyksestä muulle kokeneelle työntekijälle. Perehdytys on monimuotoinen ja koostuu verkko-oppimisympäristössä Valossa (valo.attendo.fi) suoritettavista yleisistä materiaaleista sekä käytännön perehdytyksestä kodissamme.

Kotimme hoito- ja hoivahenkilöstö, opiskelijat ja pitkään töistä poissaolleet perehdytetään asiakastyöhön, asiakastietojen käsittelyyn ja tietosuojaan sekä omavalvonnan toteuttamiseen Attendon perehdytysohjelman mukaisesti. Perehdyttämislomakkeeseen on yksilöity perehdytettävät asiat, jotka käydään työntekijän kanssa läpi varmistaen osaamisen hallinta ja siihen merkitään selkeästi, kun kukin osio on onnistuneesti perehdytetty. Perehdytyksen yhteydessä käydään läpi myös omavalvonnan toteutuminen ja seuranta kodillamme. Perehdytyksen päätteeksi uusi työntekijä ja esihenkilö käyvät perehdytyksen päätöskeskustelun, jossa varmistetaan, että kaikki olennaiset perehdytykseen liittyvät asiat on käyty läpi, lääkahoitoon liittyvä koulutus suoritettu ja sovitaan seuraavista vaiheista. Päätöskeskusteluun liittyvä tiedostopohja arkistoidaan esihenkilön toimesta Mepco HRM:n työsuhdedokumentteihin.

Kaikki perehdytykseen liittyvät kurssit, ohjeistukset ja tukimateriaalit uudelle työntekijälle, perehdyttäjälle ja esihenkilölle löytyvät Valon etusivulta "Uuden työntekijän perehdytys" -kategorian alta.

Miten ja kuinka usein henkilökunnan täydennyskoulutusta järjestetään?

Attendolle yrityksenä on tärkeää pitää työntekijöiden osaamisesta ja ammattitaidosta huolta, joten työntekijä voi kehittää omaa ammattitaitoaan ja rakentaa oman urapolkuansa meillä. Omaan osaamisen ja ammattitaidon kehittäminen voi tapahtua joko nykyisessä roolissa tai uusien vastuualueiden ja roolien kautta. Laajasta Attendon koulutusvalikoimasta sekä verkko-oppimisympäristön Valon materiaalikirjastosta löytyy jokaiselle työntekijälle jotain. Koko Attendon konsernia koskeva työyhteisön kehittämissuunnitelma on nähtävillä Intrassa <https://intranet.attendo.fi/ohjeet/koulutussuunnitelmat-ja-koulutuskortti>

Kodillamme laaditaan vuosittain henkilöstön koulutussuunnitelma, jossa hyödynnetään henkilöstön kehityskeskusteluissa nousseet työntekijöiden yksilölliset osaamistarpeet sekä työtehtäviin liittyvät erityistarpeet. Koulutussuunnitelmassa huomioidaan myös toiminnasta saaduissa palautteissa esiin nousseet kehittämistarpeet, kotimme toiminnan kehittämisen painopistealueet sekä asiakastarpeet. Koulutustarvetta määritellään tarvittaessa vuoden aikana, mikäli ilmenee osaamistarpeen vaatimuksia esim. asukkaisiin liittyen. Koulutukset suunnitellaan tukemaan työntekijöiden ammattitaitoa sekä vastaamaan sosiaali- ja terveydenhuollon tarvetta ja muuttuvia vaatimuksia. Kodin esihenkilö vastaa siitä, että täydennyskoulutusvelvoite toteutuu kunkin työntekijän kohdalla.

Työntekijöiden tulee voida osallistua riittävästi ammattitaitoa ja osaamista ylläpitävään ja kehittävään oman alan täydennyskoulutukseen. Täydennyskoulutusvelvoite on vähintään kolme päivää vuodessa / työntekijä, huomioiden hänen työtehtävänsä, koulutustaustansa ja koulutustarpeet. Kaikkien koulutusten suoritustiedot (niin sisäisesti kuin ulkoisesti toteutettujen) kirjataan verkko-oppimisympäristöön Valoon.

Miten selvitetään työntekijän rikostausta lasten kanssa työskentelevien rikostaustan selvittämisestä annetun lain (504/2002) perusteella lasten kanssa sekä valvontalain 28 §:n perusteella iäkkäiden ja vammaisten henkilöiden kanssa työskenteleviltä?

Attendon kodin johtaja pyytää valittua henkilöä esittämään rikosrekisteriotteen nähtäväksi ennen lopullista työsopimuksen tekemistä. Työntekijä tilaa rikosrekisteriotteen Oikeusrekisterikeskukselta.



Toiminnassa käytettävät toimitilat, toimintaympäristö, ja välineet sekä niiden turvallisuus, turvallinen käyttö ja soveltuvuus tarkoitukseensa

Toimitiloille tehdyt tarkastukset sekä myönnetty viranomaishyväksynnät ja luvat

Terveydensuojeluviranomaisen tarkastus

Työsuojeluviranomaisen tarkastus

Työpaikkaselvitys

Tilojen käyttöönottotarkastus

Toimitilojen ja välineiden käyttöön liittyvät riskit, mukaan lukien niihin liittyvä asiakkaan yksityisyyden suoja, ja niiden hallintakeinot

Toimitilojen ja välineiden käyttöön sekä asukkaan yksityisyyteen liittyvät riskit sekä vaara- ja haittatapahtumien sekä läheltä piti -tilanteiden käsitteleminen kodillamme on kuvattu aiemmin tässä dokumentissa. Toimitilojen ja välineiden käyttöön liittyviä riskejä arvioimme osana asukasturvallisuus- sekä työturvallisuus- ja työterveysriskien kartoitusta. Huolehdimme poistumis- ja varauoskäyntien esteettömyydestä sekä järjestämme säännöllisiä pelastus- ja poistumisharjoituksia. Kaikki kodin työntekijät saavat tarvittavan koulutuksen laitteiden ja välineiden oikeaoppiseen ja turvalliseen käyttöön. Laitteiden ja välineiden turvallisen käytön varmistamme myös asianmukaisilla ja säännöllisillä tarkastuksilla ja huolloilla, rikkinäiset ja vanhentuneet poistetaan välittömästi käytöstä. Laitteiden ja välineiden kunnossapidosta vastaa kodin johtaja. Kaikilla kodin työntekijöillä on ilmoitusvelvollisuus rikkoontuneista laitteista ja välineistä. Työvuorossa olevat työntekijät seuraavat käytössään olevien tietoteknisten (tietokoneet/puhelimet/tulostimet) laitteiden kuntoa ja toimintaa. Häiriöistä niiden toiminnassa ilmoitetaan kodin esihenkilölle/IT-tukeen. Keskitetysti hankintoja tehdessä varmistamme kaikkien hankittavien laitteiden ja tarvikkeiden osalta, että ne täyttävät kansalliset ja kansainväliset turvallisuusstandardit sekä turvallisuus-, terveys- ja ympäristövaatimukset.

Noudatamme kodillamme Attendon tietoturvasuunnitelmaa ja kaikki vakituisessa työsuhteessa olevat ja pitkäaikaiset sijaiset suorittavat vuosittain Turvallinen tietojen käsittely (GDPR)-kurssin. Käytämme salattuja

tietojärjestelmiä ja varmistamme, että vain valtuutetut henkilöt pääsevät käsiksi asukkaiden tietoihin. Huolehdimme, että henkilöstö noudattaa vaitiolovelvollisuutta eikä jaa asukkaiden henkilökohtaisia tietoja ilman lupaa. Asukkaiden yksityisyys huomioidaan kaikissa asiakastilanteissa kodin eri tiloissa.

Tilojen käytön periaatteet

Hoivakoti Aavatar toimii kaksikerroksissa uudisrakennuksessa. Hoivakodissa on 58 asukashuonetta. Huoneet ovat 25m² kooltaan. Asukas kalustaa oman asuntonsa itse. Yksikössä on 4 ryhmäkotia (2x 15 ja 2 x 14 huonetta). Kussakin ryhmäkodissa on omat oleskelu- ja ruokailutilat. Ryhmäkotien yhteisten oleskelutilojen koko on noin 90 m². Ryhmäkodissa on oma parveke/terassi. Hoivakodissa on yhteinen sauna ja pesuhuone pohjakerroksessa. Tilat on suunniteltu asiantuntijatiimissä, jossa on sekä arkkitehtejä, insinöörejä, tekniikoita, lääkäreitä, hoitotyön asiantuntijoita. Tilat on suunniteltu esteettömiksi ja helppokulkuisiksi. Asukas huoneissa ja saniteetti tiloissa asukkaan avustaminen kahden hoitajan turvin on mahdollista. Tilojen viihtyisyyteen ja kodikkuuteen panostamme. Liikkuminen ja omatoimisuuden tukeminen ja edistäminen sekä turvallisuus ja kodikkuus kuuluvat hoitofilosofiaamme. Tilasuunnittelussa tätä on huomioitu seuraavasti; kaiteita ja levähdyspaikkoja on riittävästi. Porrasaskelmat ovat matalia ja leveitä. Apuvälineiden käyttö on huomioitu. Kynnyksiä on luiskattu. Oviaukot ovat riittävän leveitä. Valaistus on väriltään lämmintä ja tunnelmaa luovaa. Valaistusta lisätään asuinhuoneisiin yksilöllisesti esim. silloin, kun asukkaan näkökyky on heikentynyt. Hyvä äänieristys. Huonekalut ja muu irtaimisto valitaan kohderyhmälle sopivaksi. Värimaailma on hillitty ja kodikas. Piha-alueiden turvallisuudessa ja viihtyisyydessä otetaan huomioon eri vuoden ajat. (hiekoitus ja lumen luonti). Liikkuminen on esteetöntä. Hoivakodissa on aidattu piha alue.

Asukkaan poissaolon aikana ei huonetta luovuteta muuhun käyttöön, vaan huone säilyy asukkaan käytössä vuokrasopimuksen voimassaoloajan.

Attendolla on kiinteistötiimi, johon kuuluvat neljä kiinteistöpäällikköä sekä ylläpidon esihenkilö. Kiinteistötiimin tehtävänä on vastata, että kiinteistöjä hoidetaan hyvän kiinteistötavan mukaisesti: mm. kohteiden PTS-suunnitelmat sekä avustaminen mahdollisissa ongelmatilanteissa. Lisäksi kiinteistönomistajat suorittava vuosiauditointeja ja heidän vastuulleen kuuluvia korjaus sekä PTS toimenpiteitä. Kiinteistöhuollon palvelukuvaus löytyy intrasta. Kiinteistöihin liittyvät kyselyt ja yhteydenotot: kiinteistot@attendo.fi

Vikatilanteissa tehdään vikailmoitus tai palvelupyyntö soittamalla kiinteistöhuollon valtakunnalliseen helpdeskiin tai tekemällä palvelupyyntö sähköisessä huoltokirjassa osoitteessa <https://m.fimx.fi/julmo>. Vaihtoehtoisesti kiinteistöpäällikölle voi jättää tiketin sähköisen huoltokirjan ilmoituskavanavan kautta. Kiinteistöpäällikköiden vastuualueet ja yhteystiedot löytyvät intrasta: <https://attendomedone.sharepoint.com/sites/intra-kiinteistoasiat>. Keskitetyn tilauskanavan kautta vältetään saavutusongelmat. Kiinteistöhuollon palvelunlaatua seurataan sähköiseen huoltokirjaan rakennettavien mittariston avulla.

Teknologiset ratkaisut

Mitä kulunvalvontaan tarkoitettuja teknologisia ratkaisuja yksiköllä on käytössä?

Tiloissamme on automaattinen palovaroitinjärjestelmä, sammutuslaitteisto ja ovihälytyslaitteisto. Lääkehuoneessa on tallentava kameravalvonta/kulunvalvonta. Tallentavista kameroista on tehty rekisteriselosteet. Kotimme ulko-ovet ovat lukittuna, ovissa on koodilukot. Ulko-oven vieressä on soittokello ja puhelinnumero kodin vierailulle tulevia varten.

Mitä teknologisia ratkaisuja asiakkailta on henkilökohtaisessa käytössä (kodin hankkimia). Miten asiakkaiden henkilökohtaisessa käytössä olevien turva- ja kutsulaitteiden toimivuus ja hälytyksiin vastaaminen varmistetaan?

Asukkaillamme on käytössä Tunstall-hoitajakutsujärjestelmä. Asukkailla on kädessään hoitajakutsuranneke, jota painamalla tieto avuntarpeesta tulee hoitajan puhelimeen. Turva-laitteiden toimivuutta seurataan henkilökunnan toimesta päivittäin ja säännöllisin laitehuoloin. Hoitajakutsujärjestelmässä rannekkeet toimivat pattereilla ja hälyttävät pattereiden kestoajan lähentyessä loppuaan. Koko järjestelmä on osa talotekniikkaa ja sähkökatkojen varalta järjestelmällä on oma varavoima.

Turva- ja kutsulaitteiden toimintavarmuudesta vastaavan henkilön nimi ja yhteystiedot?

Turva- ja kutsulaitteiden turvallisuudesta vastaa Tunstall fi.huolto@tunstalla.com, p. 0100 840 80 arkisin 8-16. Hoivakodin johtaja vastaa kutsulaitteiden toimintavarmuudesta.

Lääkinnälliset laitteet, tietojärjestelmät ja teknologian käyttö

Lääkinnällisiä laitteita koskevasta ohjauksesta vastaa Fimea. Lääkinnällisten laitteiden käyttöön, huoltoon ja käytön ohjaukseen sosiaalihuollon yksiköissä liittyy merkittäviä turvallisuusriskejä, joiden ennaltaehkäiseminen on omavalvonnassa huomioon otettava asia.

Sosiaalihuollon yksiköissä käytetään paljon erilaisia lääkitseviksi laitteiksi luokiteltuja välineitä ja hoitotarvikkeita, joihin liittyvistä käytännöistä säädetään lääkitseviksi laitteista annetussa laissa.

Terveydenhuollon ammattimaista käyttäjää koskevat velvoitteet on määritelty lääkitseviksi laitteista annetun lain lain 31–34 §:ssä. Organisaation on muun muassa nimettävä vastuuhenkilö, joka vastaa siitä, että yksikössä noudatetaan [terveydenhuollon laitteista ja tarvikkeista annettua lakia ja sen nojalla annettuja säädöksiä](#).

Miten varmistetaan asiakkaiden tarvitsemien apuvälineiden ja kodin käytössä olevien lääkitseviksi laitteiden hankinnan, käytön ohjauksen ja huollon asianmukainen toteutuminen?

Kodillamme käytetään asukkaiden hoidossa tarvittavia apuvälineitä, laitteita ja tarvikkeita, kuten verenpaine- ja verensokerimittarit, nostolaite, pyörätuolit, rollaattorit, sängyt. Hoivakodin fysioterapeutti huolehtii ja kartoittaa asukkaan apuväline tarpeen ja on yhteydessä kunnan apuvälinekeskukseen saadaksemme asukkaalle käyttöön tarpeelliset apuvälineet. Kotimme työntekijät perehdytetään kodilla käytettävissä oleviin terveydenhuollon välineisiin ja laitteisiin sekä vaaratilanneilmoitusten raportoimiseen. Välineitä ja laitteita käytetään ja säädetään, ylläpidetään ja huolletaan valmistajan ilmoittaman käyttötarkoituksen ja -ohjeistuksen mukaisesti. Kodin huollettavien apuvälineiden ja laitteiden rekisteri sekä kalibroittavien laitteiden rekistereihin kirjaamme terveydenhuollon laitteiden sekä toteutuneet huollot ja kalibroinnit kerran vuodessa Allumedical oy .Vastuu kotimme laitehuollosta vastaavalla.

Miten varmistetaan, että terveydenhuollon laitteista ja tarvikkeista tehdään asianmukaiset vaaratilanneilmoitukset?

Vaaratilanteet raportoimme AddSystems-järjestelmään poikkeamaraportilla. Vaaratilanteet käsittelemme kodillamme henkilöstön kanssa tapauskohtaisesti. Tilanteen pohjalta laaditaan tarvittavat toimenpiteet /kehitysehdotukset, jotta vastaavilta tilanteilta vältytään jatkossa. Laitteista johtuvista vaaratilanteista ilmoitamme myös laitteiden valmistajille tai valtuutetulle edustajalle. Vakavasta vaaratilanteesta tehdään ilmoitus 10 vuorokauden ja muissa 30 vuorokauden kuluessa (Laki lääkitseviksi laitteista 719/2021 33 §) https://fimea.fi/laakinnalliset_laitteet/ilmoita-vaaratilanteesta Kotimme työntekijät perehdytetään apuvälineiden ja terveydenhuollon laitteiden toimivuuden seurantaan sekä vaaratilanneilmoituksen tekemiseen.

Terveydenhuollon laitteista ja tarvikkeista vastaavan henkilön nimi ja yhteystiedot

Mari Räsänen, mari.rasanen@attendo.fi, p. 044 494 3529

Tietojärjestelmät ja teknologian käyttö

Attendon hankintapalvelut, lakipalvelut ja tietohallinto tekevät yhteistyötä uusien järjestelmien hankintaprosessissa. Tietojärjestelmien vaatimustenmukaisuuden täytyminen varmistetaan sopimusteknisesti sekä järjestelmien ominaisuuksien kartoituksella. Attendon IT-ympäristöön on ainoastaan tietohallinnolla oikeudet asentaa tietojärjestelmiä. Tietojärjestelmien vaatimustenmukaisuus varmistetaan sopimusteknisesti ostopalvelu- ja alihankintatilanteissa. Rekisterinpitäjän vastuut ja oikeudet varmistetaan työntekijöiden jatkuvalla koulutuksella ja ohjeistuksilla. Tietoturvallisuuden häiriöistä ja poikkeamien valvonnassa käytetään ulkopuolista CSOC palveluntarjoajaa, joka toimii tiiviissä yhteistyössä Attendon tietoturvatimiin kanssa. Tietoturvatimi vastaa poikkeaminen ilmoittamisesta viranomaisille tarvittaessa. Varautumissuunnitelman avulla varaudutaan teknologian vikatilanteisiin.

Henkilöstön käyttöopastus toteutetaan käytännössä seuraavasti:

- Koulutustilaisuudet: Järjestämme säännöllisiä koulutustilaisuuksia, joissa henkilöstö saa ohjeistusta ja käytännön harjoitusta teknologian käytöstä.
- Käyttöohjeet ja materiaalit: Käytössämme on selkeät käyttöohjeet ja tukimateriaalit, kuten oppaat ja videot, jotka ovat helposti saatavilla.
- Seuranta ja tuki: Varmistetaan jatkuva tuki ja seuranta, jotta henkilöstö voi kysyä neuvoa ja saada apua tarvittaessa.
- Perehdytys uusille työntekijöille: Uusille työntekijöille annetaan perusteellinen perehdytys teknologian käytöstä heti työsuhteen alussa.

8 ASIAKAS- JA POTILASTIETOJEN KÄSITTELY JA KIRJAAMINEN

Asiakastyön kirjaaminen

Miten työntekijät perehdytetään asiakastyön kirjaamiseen?

Asiakastyön kirjaaminen on osa uuden työntekijöiden perehdytystä. VALOsta löytyy Laadukas kirjaaminen-kurssi. Lisäksi työntekijöillä on käytettävissään koulutettujen kirjaamisvalmentajien tuki tarvittaessa. Tarvittaessa järjestetään myös sisäistä kirjaamiskoulutusta.

Kodillamme on käytössä sähköinen Hilkka -asiakastietojärjestelmä, johon tehdään asukkaan hoidon kannalta riittävät ja asianmukaiset kirjaukset.

Jokaisella kotimme työntekijällä on oma henkilökohtainen tunnus asiakastietojärjestelmään ja kirjaamisesta jää lokijälki. Asiakastietojärjestelmässä on erilaisia käyttäjätasoja, joka parantaa tietoturvaa sekä asiakastietojen hallintaa.

Miten varmistetaan, että asiakastyön kirjaaminen tapahtuu viipymättä ja asianmukaisesti?

Kotimme asukkaista kirjataan asiakastietojärjestelmä Hilkkaan päivittäin jokaisessa työvuorossa. Kirjauksissa peilataan asukkaan suunnitelman toteutumista sekä muut tärkeät tapahtumat mm. terveyden- ja lääkehoitoon liittyvät asiat. Päivittäinen kirjaaminen tehdään viimeistään ennen vuoron päättymistä. Kirjaamisen laatua ja sisältöä seuraamme säännöllisesti arjessa.

Miten varmistetaan, että toimintayksikössä noudatetaan tietosuojan ja henkilötietojen käsittelyyn liittyvä lainsäädäntöä sekä yksikölle laadittuja ohjeita ja viranomaismääräyksiä?

Attendolla on konsernitasolla laadittu tietoturvan ja tietosuojan hallintamalli sekä tietojärjestelmien käyttöön liittyvä vuosittainen itsearviointi sekä erillinen dokumentointi- tietosuoja- ja arkistointiohje, joka ohjaa asiakas- ja potilastietojen laadukasta ja turvallista käsittelyä. Em. dokumentit löytyvät intrasta ja Valosta.

Yksikkömme tietosuojaseloste (yleinen) on nähtävillä toimipisteemme ilmoitustaululla. Hoivakodin esihenkilö valvoo tietosuojan toteutumista ja henkilötietojen käsittelyä ja vastaa siitä, että käsittely on ohjeistuksien mukaista. Hoivakodin työntekijöillä on liikkeellä ollessaan mobiiliin kirjaamisen välineet mukanaan ja tämä lisää tietosuojariskiä. Mobiililaitteissa on yrityksen tietosuoja ja lisäksi laitteista huolehditaan erittäin tarkasti. Ajantasainen tietoturvasuunnitelma löytyy Valon GDPR-kurssin osiosta Hyödyllisiä linkkejä ja ohjeita. Tietoturvasuunnitelma päivittyy vähintään kerran vuodessa ja lisäksi aina tarvittaessa ja sen päivittämisestä vastaa tietoturva- ja tietosuojapäällikkö. Tietoturvasuunnitelma on päivitetty: 10.8.2024.

Attendon tietosuojaperiaatteet on julkaistu intrassa ja henkilötietojen käsittelyä koskevat tietosuojaselosteet löytyvät yrityksen verkkosivulta. Henkilötietojen käsittelytoimet on dokumentoitu tietosuoja-asetuksen vaatimalla tavalla yrityksen käytössä olevaan Draftit-järjestelmään. Rekisteröityjen oikeuksista tiedot löytyvät Attendon verkkosivulta, jossa on myös ohjeistus, miten rekisteröity voi käyttää oikeuksiaan. Jokaisen työntekijän vastuulla on tietoturvasuojan ja tietosuojan liittyvien poikkeamien, uhkien ja riskien ilmoittaminen välittömästi tietosuojavastaavalle ja/tai yksikön esihenkilölle.

Tietosuojaan liittyvät kysymykset voi lähettää sähköpostilla osoitteeseen: tietosuojavastaava@attendo.fi

Miten huolehditaan henkilöstön ja harjoittelijoiden henkilötietojen käsittelyyn ja tietoturvaan liittyvästä perehdytyksestä ja täydennyskoulutuksesta?

Opiskelijat allekirjoittavat erillisen tietosuoja- ja vaitiolositoumuksen ja henkilökunnalla se sisältyy työsopimukseen. Uuden työntekijän perehdytysohjelmaan sisältyvät tietosuojan, salassapito- ja vaitiolovelvollisuuteen sekä asiakasasiakirjojen käsittelyyn liittyvät asiat. Kaikki vakituisessa työsuhteessa olevat ja pitkäaikaiset sijaiset suorittavat vuosittain Turvallinen tietojen käsittely (GDPR)-kurssin VALOssa. Kotimme esihenkilö seuraa suoritusten toteutumista kotitasolla. Aluejohto seuraa myös säännöllisesti Turvallinen tietojen käsittely (GDPR)-koulutusten suoritusten toteutumista omalla alueellaan.

Asiakastietolain 7 §:n mukaisen palveluyksikön asiakastietojen käsittelystä ja siihen liittyvästä ohjeistuksesta vastaa kodin esihenkilö.

Miten huolehditaan asiakastietolain 90 §:n mukaisesta velvollisuudesta ilmoittaa tietojärjestelmän olennaisten vaatimusten poikkeamista ja tietoverkkoihin kohdistuvista tietoturvallisuuden häiriöistä sekä tarpeenmukaisista omavalvonnallisista toimista koko poikkeaman ja häiriötilanteen keston ajan?

Mikäli palveluntuottaja huomaa käyttämässään tietojärjestelmissä tai tietoverkoissa merkittävän poikkeaman, joita voivat olla esimerkiksi seuraavat tilanteet:

- puutteet tai virheet tietojärjestelmässä, jotka voivat aiheuttaa riskin asiakas- tai potilasturvallisuudelle
- puutteet tai virheet tietojärjestelmässä, jotka voivat aiheuttaa riskin tietoturvalle tai tietosuojalle
- puutteet tai virheet tietojärjestelmässä tai käyttöympäristössä, jotka voivat aiheuttaa riskin sosiaali- ja terveyspalvelujen toiminnalle
- virhe tai käyttökatko Kanta-palveluissa, joka voi aiheuttaa riskin asiakas- tai potilasturvallisuudelle tai sosiaali- ja terveyspalvelujen toiminnalle
- virheet Kanta-palveluihin tallennettavien asiakas- ja potilastietojen teknisessä oikeellisuudessa tai eheydessä, jotka voivat aiheuttaa laajamittaisia häiriöitä muun muassa yhteen toimivuudelle
- tietojärjestelmän tietoturvaluustodistuksen vanheneminen
- säännökseen perustuvan toiminnon puuttuminen tietojärjestelmästä.

Havaitessaan merkittävän poikkeaman käyttämässään tietojärjestelmässä ryhtyy palveluntuottaja seuraaviin toimenpiteisiin.

1. Palveluntuottaja ilmoittaa poikkeamasta välittömästi tietojärjestelmäpalvelun tuottajalle, minkä jälkeen poikkeamaa lähdetään selvittämään ja korjaamaan poikkeama vaatimustenmukaiseksi. Palveluntuottaja varmistaa tietojärjestelmän toimittajalta, että he tekevät asianmukaiset ilmoitukset Valviralle sekä toimivat tarvittaessa poikkeamasta Kelan Toiminta häiriötilanteessa ohjeistuksen mukaisesti [Toiminta häiriötilanteessa - Sote-ammattilaiset - Kanta.fi](#).
2. Palveluntuottajan havaitessa merkittävän poikkeaman, joka voi aiheuttaa riskin asiakas- tai potilasturvallisuudelle tai tietoturvalle, palveluntuottaja tekee itse myös asiakastietolain mukaisen poikkeamailmoituksen Valviralle [Asiakastietolain mukainen poikkeamailmoitus, 1/1, Asiakastietolain mukainen poikkeamailmoitus](#).
3. Attendo-kodeissa merkittäviin teknologian vikatilanteisiin ja pitkiin huoltoviiveisiin on valmistauduttu tulostamalla asiakasturvallisuuden kannalta tärkeimmät ajan tasalla olevat dokumentit paperille, jotta nämä ovat käytettävissä myös silloin, jos tietojärjestelmä ei ole käytettävissä. Tietojärjestelmien merkittävien käyttökatkojen tai/ja vikatilanteiden vallitessa Attendo-kodin johtaja ohjeistaa tekemään tarvittavat kirjaukset ja merkinnät kynällä ja paperilla, josta nämä tallennetaan tietojärjestelmiin poikkeamatilanteen ollessa ohi.

Tietosuojavastaavan nimi ja yhteystiedot

Attendo Oy
Tietosuojavastaava Sanna Ketopaikka
PL750 (Itämerenkatu 9)
00181 Helsinki
tietosuojavastaava@attendo.fi

Onko kodille laadittu salassa pidettävien henkilötietojen käsittelyä koskeva seloste?

- Kyllä
- Ei

9 YHTEENVETO KEHITTÄMISSUUNNITELMASTA

Kotikohtaista tietoa palvelun laadun ja asiakasturvallisuuden kehittämisen tarpeista saadaan useista eri lähteistä. Omavalvonnan toimeenpanon prosessissa (riskienhallinnan prosessi) käsitellään kaikki asiakasturvallisuusriskit, epäkohtailmoitukset ja tietoon tulleet kehittämistarpeet. Korjaaville toimenpiteille sovitaan suunnitelma riskin vakavuuden mukaan.

Toiminnassa todetut kehittämistarpeet

Kehittämistarpeemme nousevat asukas-, läheis- ja henkilöstötyytyväisyyskyselyistä, palautteista, poikkeamista, riskiarvioinneista, valvovien viranomaisten selvityspyynnöistä, ohjauksesta ja päätöksistä sekä RAI-arviointien tuloksista.

Kehittämissuunnitelmat 2025 vuodelle

1. Asukas- ja läheiskokemus, henkilöstökokemus ja työhyvinvointi:

Loppuarviointi: kerro, minkälaisia asioita olette lisänneet edellisen vuoden kehittämissuunnitelmaan, miten ne ovat toteutuneet ja minkälaisilla asioilla on ollut positiivista vaikutusta?

Kehittämissuunnitelmassa vahvistamme sitä tekemistä, mikä jo toimii ja sujuu hyvin, ja parannamme sitä, mikä vielä kaipaa harjoittelua ja toisin tekemistä. Kotimme kehittämiskohteet löytyvät alla olevasta taulukosta:

| | ASIAKASKOKEMUS | LÄHEISKOKEMUS | HENKILÖSTÖKOKEMUS JA TYÖHYVINVOINTI |
|---|---|-----------------|--|
| TAVOITE | Ulkoilu ja päivittäiset virikkeet arjessa | Kuukausikirjeet | Johtaja kiertää päivittäin (arkena) tapaamassa henkilöstöä |
| TOIMENPITEET | Joka päivä | Joka kuukausi | Joka päivä arkena |
| AIKATAULU | Koko vuosi | Koko vuosi | Koko vuosi |
| VASTUUTUS | Hoitajat ja fysioterapeutti | Johtaja | Johtaja |
| VÄLIARVIOINTI | Kesäkuu 2025 | Kesäkuu 2025 | Kesäkuu 2025 |
| LOPPUARVIOINTI (edellisen vuoden kehittämissuunnitelma) | 2025 | 2025 | 2025 |

2. Turvallisuusriskit

Attendo-kotitasolla laaditaan merkittävimmistä **asiakasturvallisuus-** sekä **työturvallisuus- ja työterveysriskeistä** riskikartoitusten kehittämissuunnitelmat. Riskikartoituksen tekemisen jälkeen valitaan yhdestä kolmeen vakavinta riskikartoituksessa esille nousutta riskiä ja suunnitellaan toimenpiteet riskin poistamiseksi/pienentämiseksi/hallitsemiseksi/siirtämiseksi/jakamiseksi. Toimenpiteillä pyritään vaikuttamaan riskin perussyihin ja kokonaisuuden kannalta parhaisiin ratkaisuihin.

Jatkuvan parantamisen periaatteen mukaisesti tilannetta seurataan ja arvioidaan omavalvonnan vuosikellon mukaisesti. Seuranta ja arviointi dokumentoidaan riskikartoitusten kehittämissuunnitelma-lomakkeelle. Kun riskin suuruus on merkityksetön (1) tai vähäinen (2), se ei edellytä toimenpiteitä. Kun riskin suuruus on kohtalainen (3), merkittävä (4) tai sietämätön (5), riskiä tulee pienentää.

Asukasturvallisuusriskien arviointi (1-3 suurinta riskiä):

| | | | |
|--|---------------------|---------------------|---|
| Vaaratilanteen kuvaus | Lääkevirheet | Kaatuminen | |
| T | x | x | |
| S | x | x | |
| R | 3 | 3 | 3 |
| Toimenpide ja kustannusarvio | Välitön puuttuminen | Välitön puuttuminen | |
| Aikataulu | Heti | Heti | |
| Vastuhenkilö | Hoitohenkilökunta | Hoitohenkilökunta | |
| VÄLIARVIOINTI | Jatkuva | Jatkuva | |
| LOPPUARVIOINTI (edellisen vuoden kehittämissuunnitelma) | 2025 | 2025 | |

T=Todennäköisyys, S=Seuraukset, R=Riskiluokka

Turvallisuus- ja työterveysriskien arviointi:

| | | | |
|-------------------------------------|---------------------|---------------------|--|
| Vaaratilanteen kuvaus | Uhkaavat tilanteet | Asukkaiden nostot | |
| T | x | x | |
| S | x | x | |
| R | 3 | 3 | |
| Toimenpide ja kustannusarvio | Välitön puuttuminen | Välitön puuttuminen | |
| Aikataulu | Heti | Heti | |
| Vastuhenkilö | Hoitohenkilökunta | Työterveys | |

| | | | |
|--|---------|---------|--|
| VÄLIARVIOINTI | Jatkuva | Jatkuva | |
| LOPPUARVIOINTI (edellisen vuoden kehittämissuunnitelma) | 2025 | 2025 | |

T=Todennäköisyys, S=Seuraukset, R=Riskiluokka

10 OMAVALVONTASUUNNITELMAN SEURANTA

Kotimme omavalvontasuunnitelma on osa Attendon omavalvontaohjelmaa. Omavalvontasuunnitelman seuranta ja päivitys on kirjattu omavalvonnan vuosikelloon.

| | Tavoitetaso | Q1- 2025 | Q2- 2025 |
|---|---|---|------------------------------|
| Asiakastytyväisyys NPS (asteikolla -100 ja +100 välillä) | 50 | kts. kehittämissuunnitelma, joka osa kodin omavalvontasuunnitelmaa | 14 |
| Läheistyytyväisyys NPS (asteikolla -100 ja +100 välillä) | 50 | kts. kehittämissuunnitelma, joka osa kodin omavalvontasuunnitelmaa | 35 |
| Elämänlaatu (ikäihmiset) (1-10) <i>Elämänlaatu, mittaa asukkaiden henkistä hyvinvointia ja elämän mielekkyyttä.</i> <i>Keskiarvo tarkastelee asukkaiden osallistumista RAI-arviointiin, sosiaalista osallistumista, asukkaiden masennusoireiden esiintyvyyttä sekä asukkaiden harrasteisiin osallistumista. Mitä korkeampi ka., sitä parempi tulos (0-10).</i> | Kansallisen keskiarvon yläpuolella | Asukastytyväisyyskyselyjen perusteella turvallisuus on koettu tärkeäksi. | 8 |
| Sisäinen auditointi | | 27.8.2024 | |
| Auditointihavainnot, kpl: - Kaikki kunnossa, % - Kehityskohde, % - Poikkeama, % | | Kaikki kunnossa 70 % Kehityskohde 12 % Poikkeamat 19 % Ei vakavia poikkeamia | |
| Lääkepoikkeamat, kpl | Koko vuoden poikkeamat vuonna 2024 48 kpl | Käsitlemme heti lääkepoikkeamat ja teemme tarvittavat toimenpiteet heti. | toimenpiteet tehty. |
| Palvelun toteuttamissuunnitelmien ajantasaisuus | 95% | Palvelun toteuttamissuunnitelman ajantasaisuus 90 % | Muistutetaan ohjeistuksista. |

| | | | |
|--|--|--|--|
| | | | |
|--|--|--|--|

| | Tavoitetaso | Q3- 2025 | Q4- 2025 |
|---|------------------------------------|---|---------------------------|
| Asiakastyytyväisyys NPS (asteikolla -100 ja +100 välillä) | 50 | kts. kehittämissuunnitelma, joka osa kodin oma- valvontasuunnitelmaa | |
| Läheistyytyväisyys NPS (asteikolla -100 ja +100 välillä) | 50 | kts. kehittämissuunnitelma, joka osa kodin oma- valvontasuunnitelmaa | |
| Elämänlaatu (ikäihmiset) (1-10) <i>Elämänlaatu, mittaa asukkaiden henkistä hyvinvointia ja elämän mielekkyyttä.</i> <i>Keskiarvo tarkastelee asukkaiden osallistumista RAI-arviointiin, sosiaalista osallistumista, asukkaiden masennusoireiden esiintyvyyttä sekä asukkaiden harrasteisiin osallistumista. Mitä korkeampi ka., sitä parempi tulos (0-10).</i> | Kansallisen keskiarvon yläpuolella | | |
| Sisäinen auditointi | | | |
| Auditointihavainnot, kpl: - Kaikki kunnossa, % - Kehityskohde, % - Poikkeama, % | | | |
| Lääkepoikkeamat, kpl | | Henkilökunnan kanssa käyty läpi kaikki poikkeamat | Tarkistettu lääkelistat. |
| Palvelun toteuttamissuunnitelmien ajantasaisuus | 95% | Omahoitajat käy läpi oman asukkaan suunnitelman aina 6 kuukauden välein tai voinnin muuttuessa. | Toteutuneet aikataulussa. |

Omavalvontasuunnitelman hyväksyy ja vahvistaa toimintakodin vastaava johtaja.

Paikka ja päiväys

Lahdessa 29.1.2025

Allekirjoitus

Mari Räsänen