

Sosiaalipalvelujen omavalvontasuunnitelma



SOSIAALIPALVELUJEN OMAVALVONTASUUNNITELMA

Sisältö

- 1 PALVELUNTUOTTAJAA KOSKEVAT TIEDOT
- 2 OMAVALVONTASUUNNITELMAN LAATIMINEN
- 3 TOIMINTA-AJATUS, ARVOT JA TOIMINTAPERIAATTEET
- 4 OMAVALVONNAN TOIMEENPANO
- 5 ASIAKKAAN ASEMA JA OIKEUDET
- 6 PALVELUN SISÄLLÖN OMAVALVONTA
- 7 ASIAKASTURVALLISUUS
- 8 ASIAKAS- JA POTILASTIETOJEN KÄSITTELY JA KIRJAAMINEN
- 9 YHTEENVETO KEHITTÄMISSUUNNITELMASTA
- 10 OMAVALVONTASUUNNITELMAN SEURANTA

1 PALVELUNTUOTTAJAA KOSKEVAT TIEDOT

Palveluntuottaja

Nimi Attendo Mi-Hoiva Oy

Y-tunnus 0784328-9

Hyvinvointialue Kanta-Hämeen hyvinvointialue

Kunnan/kuntayhtymän nimi Riihimäki

Attendo-koti

Nimi Attendo Kotokolmonen

Katuosoite Kalevankatu 12-14

Postinumero 11100

Postitoimipaikka Riihimäki

Esihenkilö Suvi Koivisto

Puhelin 0409051361

Sähköposti suvi.koivisto@attendo.fi

Luvanvarainen toiminta

Palvelumuoto; asiakasryhmä, jolle palvelua tuotetaan; asiakaspaikkamäärä

Ympäri vuorokautiset sosiaalipalvelut; palveluasuminen ja tehostettu palveluasuminen

AVI:n/Valviran luvan myöntämisaikajankohta ja luvan muutokset

30.3.2012, muutoslupa: 20 lisäpaikkaa tehostettuun palveluasumiseen 10.8.2022

Ilmoituksenvarainen toiminta

Palvelumuoto; asiakasryhmä, jolle palvelua tuotetaan; asiakaspaikkamäärä

Tehostettu ympäri vuorokautinen palveluasuminen; 30 paikkaa. Palveluasuminen; 7 paikkaa

Rekisteröintipäätöksen ajankohta

10.8.2022

Alihankintana ostetut palvelut ja niiden tuottajat

Ostopalvelujen tuottajat

Lääkkeiden annosjakelun sopimustoimittaja: Pharmados Oy
Yhteistyöapteekki: Aurinko Apteekki
Lääkäripalvelut: Terveystalo / Pihlajalinna
Hygieni- ja toimistotarvikkeet: Pamark Business Oy
Pesulalaitteet: Electrolux Professional Oy
Elintarvikkeet: Meira Nova Oy
Hoitajakutsujärjestelmät: Tunstall Oy
Apuvälineet: Berner Oy
Laitesuoritus ja -korjaukset: AlluMedical Oy
Kiinteistöhuolto: Coor / TR-talohuolto

Palvelukokonaisuudesta vastaava palveluntuottaja vastaa alihankintana tuotettujen palvelujen laadusta.

Miten palveluntuottaja varmistaa ostopalvelujen laadun ja asiakasturvallisuuden?

Attendon hankintapalveluiden vastuulla on koordinoita ja kehittää Attendon hankintoja keskitetysti. Ostopalvelujen laatu ja asiakasturvallisuus huomioidaan osana palvelujen kilpailutusta ja sopimusneuvotteluja. Yhtiötason keskitettyjen hankintojen osalta seuranta ja arviointia tehdään säännöllisesti, joilla varmistetaan, että ostopalvelut täyttävät hankintasopimuksissa määritellyt vaatimukset ja laatuvaatimukset.

Alihankkijoiden toiminnan sopimuksenmukaisuutta ja laatua seuraamme ja arvioimme kodin arjessa säännöllisesti henkilöstön ja esihenkilön toimesta. Mahdolliset havaitut poikkeamat ilmoitamme välittömästi kodin esihenkilölle, joka on yhteydessä alihankkijan edustajaan poikkeaman korjaamiseksi. Hankintapalveluiden toimesta toimittajayhteistyön sujuvuutta ja saatuja palautteita ja reklamaatioita käsitellään säännöllisin palaveroin ostopalveluiden tuottajien kanssa, jolloin yhteistyötä voidaan kehittää edelleen sekä sovittuja vaatimuksia ja laatuvaatimuseja voidaan tarkentaa.

Alihankintana tuottavilta palveluntuottajilta ei ole vaadittu omavalvontasuunnitelmaa

2 OMAVALVONTASUUNNITELMAN LAATIMINEN

Omaavonnan suunnittelusta vastaava henkilö tai henkilöt

Omaavonta on osa jokaisen attendolaisen päivittäistä arjen tekemistä ja konkretiaa. Oman työmme tuloksena kotimme asukkaat saavat elää omannäköistä, hyvää elämää sekä mielekästä ja turvallista arkea. Omaavontasuunnitelman avulla varmistamme, että asiat hoidetaan kodillamme oikealla tavalla.

Ketkä osallistuvat omaavontasuunnitelman laadintaan ja miten pidetään huolta henkilöstön osallistamisesta suunnitelman laatimiseen?

Kotimme omaavontasuunnitelma laaditaan ja päivitetään kotimme esihenkilön ja henkilökunnan yhteistyönä omaavonnan vuosikellon mukaisesti. Kotimme esihenkilö johtaa ja vastaa omaavontasuunnitelman laatimisesta sekä henkilökunnan osallistamisesta omaavontasuunnitelman laadintaan. Myös asukkaat ja läheiset voivat mahdollisuuksiensa mukaan osallistua omaavonnan suunnitteluun.

Kuka vastaa omaavonnan suunnittelusta ja seurannasta (nimi ja yhteystiedot)

Suvi Koivisto, p. 0409051361, suvi.koivisto@attendo.fi

Omaavontasuunnitelman seuranta

Miten kodilla seurataan ja varmistetaan omaavontasuunnitelman ajantasaisuus, miten usein päivitetään?

Omaavontasuunnitelman ajantasaisuutta seuraamme ja varmistamme omaavonnan vuosikellon mukaisesti kvartaaleittain sekä aina, kun toiminnassa tapahtuu palvelun laatuun ja asiakasturvallisuuteen liittyviä muutoksia. Toimintaohjeisiin tulleet muutokset kirjaamme viiveettä omaavontasuunnitelmaan ja niistä tiedotamme henkilökunnalle tarpeen mukaan välittömästi tai viimeistään kotimme kuukausipalaverissa. Omaavontasuunnitelmat säilytetään 7 vuotta.

Omaavontasuunnitelman julkisuus

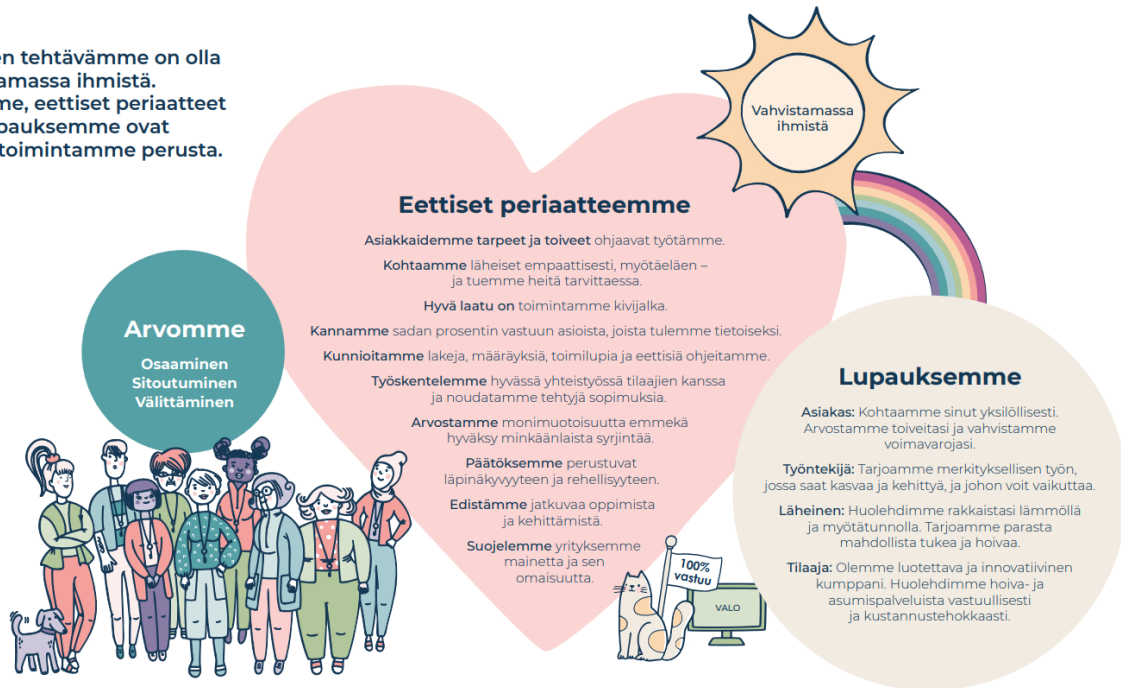
Missä kodin omaavontasuunnitelma on nähtävillä?

Esimerkkitesti: Kotimme ajantasainen omaavontasuunnitelma on julkisesti nähtävillä kotimme omilla nettisivuilla sekä kotimme ilmoitustaululla.

Laadittu pvm. 18.11.2024

Tarkistettu pvm. 8.4.2025

Yhteinen tehtävämme on olla vahvistamassa ihmistä. Arvomme, eettiset periaatteet sekä lupauksemme ovat kaiken toimintamme perusta.



Attendo
VO+

Keskeisimmät toimintamme ohjaavat lait:

- Sosiaalihuoltolaki
- Sote-valvontalaki
- Laki sosiaalihuollon asiakkaan asemasta ja oikeuksista
- Asiakastietolaki
- Vanhuspalvelulaki
- Laki sosiaalihuollon ammattihenkilöistä
- Terveydenhuoltolaki

Mikä on kodin/palvelun toiminta-ajatus?

Attendo Kotokolmonen on 37- paikkainen tehostetun palveluasumisen ja senioriasumisen koti ikääntyneille tai muuten hoivaa tarvitseville henkilöille. Palveluasuminen eriytettiin Attendo Kotihoidon alle 1.2.2022 alkaen. 12/2022 Attendo Kotihoidon asukkaat siirrettiin muihin Riihimäen kotihoidon yksiköihin. Ensimmäisen kerroksen seitsemän senioriasuntoa ovat tarkoitettu ikäihmisille, jotka selviytyvät päivittäisissä toimissa itsenäisesti, mutta tarvitsevat ateria-, siivous- tai pyykkihuollon palvelua sekä enintään 1-2 kertaa viikossa Attendo Kotihoidon lääke- tai suihkutusapua.

Senioriasumisen asiakkaaksi voi tulla kotikunnan palvelusetelillä tai omalla kustannuksella. Tehostetun palveluasumisen asiakkaaksi voi tulla kotikunnan maksusitoumuksella tai omalla kustannuksella. Asiakkaalla on mahdollisuus saada kustannuksiin KELA:n hoito- ja asumistukea.

Tehostetussa palveluasumisyksikössä toimii johtajan lisäksi yksi tiiminvetäjä-sairaanhoitaja, 2 sairaanhoitajaa, 12 lähihoitajaa, 1 lähihoitaja-oppisopimusopiskelija, 3 kansainvälistä työntekijää (kotimaassaan sairaanhoitajia, opiskelevat oppisopimuksella lähihoitajiksi Suomessa) 2 hoiva-avustajaa sekä tukipalveluissa 1,7 keittiö-/hoitoapulaista. Siivouspalvelu on ulkoistettu (NClean). Kotokolmosessa on neljä kerrosta, joissa asunnot ovat esteettömiä sekä tilavia ja sisustettavissa asiakkaan omilla tavaroilla ja mieltymyksillä kodinomaisiksi. Kotokolmosessa ympärivuorokautinen hoiva, huolenpito ja tukipalvelut mahdollistavat asukkaillemme turvallisen arjen aina elämänsä loppuun saakka ja tämän vuoksi myös saattohoito on luonnollinen osa yksikkömme elämää. Hyvän hoidon ja huolenpidon lisäksi palveluihimme kuuluvat omalääkäripalvelut, siivous- ja vaatehuolto, Attendo Tähdistössä valmistettu terveellinen ja monipuolinen kotiruoka, lääkehuolto, terveydenhuolto sekä ulkoilua ja viriketoimintaa. Hoivakodissamme eletään asiakaslähtöistä ja inhimillistä arkea.

Tavoitteenamme on turvallinen ja kodinomainen asuminen hoidollisessa ja yhteisöllisessä ryhmäkodissa asiakkaan toimintakykyä tukien ja asiakas kokonaisvaltaisesti huomioiden niin, että hän mahdollisimman itsenäisesti ja omatoimisesti pystyisi suoriutumiaan päivittäisistä toiminnoistaan. Jokaista asiakasta autetaan

sen mukaan, millaista apua kukakin tarvitsee. Jokaiselle asiakkaalle tehdään yhteistyössä moniammatillisen tiimin kanssa yksilöllinen, kokonaisvaltainen hoito- ja palvelusuunnitelma, joka toimii perustana hänen saamalle hoivalle ja huolenpidolle. Toimintaamme ohjaavat arvot ovat osaaminen (ammattitaito, ammatillisuus), sitoutuminen ja välittäminen ja toimintamme perustana on kiireettömyys ja lähellä-/läsnäolo.

Arvot ja toimintaperiaatteet.



Mitkä ovat toimintaa ohjaavat arvot ja toimintaperiaatteet?

Arvomme - osaaminen, sitoutuminen ja välittäminen- ohjaavat toimintaamme kaikessa, mitä teemme. Arvomme näkyvät toiminnassamme kokonaisvaltaisesti sekä asukkaan, läheisen, tilaajan ja sidosryhmien kohtaamisissa sekä työyhteisön sisällä.

Osaaminen: pyrimme aina ymmärtämään jokaisen ihmisen tarpeita ja toiveita. Teemme oikeita asioita oikeaan aikaan. Pienet asiat ovat ratkaisevia: pidämme huolta niistä. Kehitämme ja otamme opiksi: näemme ratkaisuja, emme ongelmia.

Sitoutuminen: kun tulen tietoiseksi, tulen vastuulliseksi. Meillä on tekemisen meininki: pidämme lupauksemme ja tartumme toimeen ripeästi. Teemme aina työmme mahdollisimman hyvin. Olemme ylpeitä työstämme ja siitä, että olemme attendolaisia.

Välittäminen: saamme ihmiset tuntemaan olonsa turvalliseksi ja arvostetuksi. Kunnioitamme jokaisen itsemääräämisoikeutta ja autamme asukkaitamme elämään omannäköistä, täyttä elämää. Kuuntelemme, kehumme, kiitämme, kannustamme ja korjaamme. Työskentelemme tiiminä ja tuemme työkavereita.

Yksikkömme arvojemme mukaiset toimintaperiaatteet ovat oikeudenmukaisuus ja tasa-arvo, yksilöllisyys, ihmisarvon kunnioittaminen, yksityisyyden kunnioittaminen, itsemääräämisoikeus ja autonomia sekä hyvän tekeminen ja vahinkojen välttäminen. Koko henkilökunta pyrkii asiakaslähtöiseen työhön ja siihen, että kaikilla asukkailla on hyvä ja turvallinen olo.

Arvot ja toimintaperiaatteet avaamme yhdessä kodin henkilöstön kanssa ja kuvaamme, miten ne konkreettisesti näkyvät arjessamme. Kodillamme toimii nimetty ASKO-valmentaja, jonka tehtävänä on yhdessä kodin esihenkilön kanssa arvojen ja erinomaisen palvelun jalkauttaminen kotimme arkeen.

Kohtaamiset ovat kaiken toimintamme ydin. Asiakaskokemus-ohjelmamme tukee työyhteisömme keskustelukulttuuria, vahvistaa kohtaamis- ja vuorovaikutustaitoja sekä ohjaa meitä kehittämään toimintaamme. Vahvistamme hyvää palautekulttuuria ja että toimimme kaikki 100% vastuun mukaisesti. ASKO-valmentajamme yhdessä kotimme johtajan kanssa varmistavat, että säännölliset ASKO-keskustelut järjestetään ja kaikilla on mahdollisuus osallistua työyhteisön ja toimintatapojen kehittämiseen. Näin varmistamme hyvän työyhteisön tunnelman ja toiminnan kautta, että asukkaamme saavat elää omannäköistä ja mielekästä arkea. Varmistamme myös hyvän yhteydenpidon ja kohtaamiset asukkaidemme läheisten kanssa.

Esimerkkiteksti: Kodillamme toimii ASKO-valmentaja ja olemme käyneet säännöllisiä ASKO-keskusteluita v. xx ai-kana x-määrä. Keskusteluissa olemme nostaneet mm. näitä asioita (listaa tähän esim. asukaskokousten säännöllinen pitäminen, läheisten kanssa yhteydenpidon vahvistaminen tms.)

Työtämme ohjaavat laatutavoitteet:



Laadun mittaaminen koostuu laatutavoitteidemme mukaisesti kolmesta eri osa-alueesta:

- mielekästä arkea
- todennettua hyvinvointia sekä
- jatkuvaa kehittymistä ja tinkimätöntä vaatimuksenmukaisuutta-osioista:

Laatutavoitteiden periaatteet

Mittaaminen tuo laadukkaan työn näkyväksi, antaa luotettavaa ja relevanttia tietoa toiminnastamme sekä toimii kehittämisen ja ohjauksen työvälineenä. Laadunhallinta on kehitetty, jotta voimme osoittaa kyvykkyytemme tuottaa palveluita, jotka vastaavat asiakkaan ja soveltuvien lakisääteisten määräysten vaatimuksia sekä lisäämään asiakastytytyväisyyttä laadunhallinnan tehokkaalla soveltamisella. Attendon laadunhallinta rakentuu kehittävän arvioinnin periaatteelle, jossa pyrkimyksenä on:

- lunastaa asiakaslupaukset
- tunnistaa toiminnan vahvuudet, kehittämiskohteet, riskit ja mahdollisuudet
- vahvistaa toimijoiden osallistumista ja laatuosaamista
- tukea hyvien käytänteiden leviämistä.

Laadun mittaamista kehitetään ja käyttöönottoa laajennetaan jatkuvasti.

4 OMAVALVONNAN TOIMEENPANO

RISKIENHALLINTA

Omavalvonta perustuu riskienhallintaan, jossa palveluun liittyviä riskejä ja mahdollisia epäkohtia arvioidaan monipuolisesti asukkaan saaman palvelun näkökulmasta. Riskienhallinnassa laatua ja asiakasturvallisuutta parannetaan tunnistamalla jo ennalta ne kriittiset työvaiheet, joissa toiminnalle asetettujen vaatimusten ja tavoitteiden toteutuminen on vaarassa.

Riskienhallinnan työnjako

Riskienhallinta on koko työyhteisömme yhteinen asia. Attendon johto vastaa strategisesta riskien hallinnasta sekä siitä, että meillä on selkeät ohjeet ja menettelytavat omavalvontaan, ja käytössämme on tarvittavat resurssit turvallisuuden ylläpitämiseen. Johto myös varmistaa, että kaikilla työntekijöillä on riittävästi tietoa turvallisuusasioista ja että kaikki ovat tietoisia omasta roolistaan turvallisuuden varmistamisessa. Jokaisen kotimme työntekijän vastuulla on huolehtia siitä, että toimintaympäristön olosuhteet mahdollistavat turvallisen työn tekemisen, sekä turvallisen ja laadukkaan hoidon ja palvelun.

Asiakasturvallisuutta vaarantavien **riskien tunnistaminen on osa joka päivästä arjen työtämme**. Jokaisella meillä on **oettinen ja lakisääteinen vastuu** tarkkailla turvallisuutta ja laatua työyhteisössämme ja kertoa esihenkilölle, jos jokin huoli herää. Ilman riskien tunnistamista ja hallintaa emme voi varmistaa asukkaiden turvallista arkea emmekä ennaltaehkäistä mahdollisia epäkohtia tai riskejä.

Kotimme esihenkilö vastaa, että kodin henkilökunta on perehdytetty omavalvonnan periaatteisiin ja toimeenpanoon mukaan lukien henkilökunnalle laissa asetettuun velvollisuuteen ilmoittaa asiakasturvallisuutta koskevista epäkohdista ja niiden uhista.

Luettelo riskienhallinnan/omavalvonnan toimeenpanon ohjeista:

- Lääkehoitosuunnitelma
- Pelastussuunnitelma
- Ruokahuollon omavalvontasuunnitelma
- Puhtauspalveluiden käsikirja ja kohdekansio
- Poikkeussuunnitelma
- Työsuojelun toimintaohjelma
- Terveysturvallisuuslain mukainen omavalvontasuunnitelma
- Asukas- sekä työturvallisuus- ja työterveysriskien arviointi
- Tietoturvasuunnitelma
- Toiminta erityistilanteissa; työpaikkaväkivalta ja yksintyöskentely-ohjeistus
- Uuden työntekijän perehdytys
- Asukaskohtaiset palvelun toteuttamissuunnitelmat
- Henkilökunnan sote-valvontalain mukainen ilmoitusvelvollisuus
- Ikääntyneiden itsemääräämisoikeuden tukeminen ja vahvistaminen sekä rajoitustoimenpiteet
- Poikkeamailmoitukset

Riskien tunnistaminen ja arvioiminen

Kotimme koko työyhteisö osallistuu kotikohtaisten toiminnan riskien arviointiin ja turvallisuutta parantavien toimenpiteiden toteuttamiseen. Kotikohtaisia toiminnan riskejä arvioimme poistumisturvallisuusselvityksessä, pelastussuunnitelmassa, elintarvikelain mukaisessa omavalvontasuunnitelmassa ja lääkehoitosuunnitelmassa. Asiakasturvallisuutta, laadunhallintaa sekä toimialaa koskevan lainsäädännön mukaista toimintaa arvioimme vuosittain toteutettavilla itsearvioinneilla sekä säännöllisillä sisäisillä auditoinneilla.

Vuosittain tehtävät asukasturvallisuus- sekä työturvallisuus- ja työterveysriskikartoitukset auttavat tunnistamaan ja kuvaamaan kotimme toimintaan liittyviä riskejä, arvioimaan riskien merkittävyyttä ja toteutumisen todennäköisyyttä sekä määrittelemään toimintatavat riskien hallitsemiseksi, valvomiseksi ja raportoimiseksi. Asukasturvallisuus- sekä työturvallisuus- ja työterveysriskikartoitusten yhteydessä huomioimme myös kodin edellisen vuoden poikkeamat, palautteet, valvovien viranomaisten selvityspyynnöt, ohjaus ja päätökset.

Asukasturvallisuus- sekä työturvallisuus- ja työterveysriskikartoitusten pohjalta laadimme omavalvontasuunnitelman päivittämisen yhteydessä kehittämissuunnitelmat, jotka esitetty omavalvontasuunnitelman osiossa 9. Jatkuvan parantamisen periaatteen mukaisesti tilannetta seurataan ja arvioidaan omavalvonnan vuosikellon mukaisesti. Seuranta ja arviointi dokumentoidaan riskikartoitusten kehittämissuunnitelmalomakkeelle. Kotimme esihenkilö vastaa siitä, riskikartoitukset on toteutettu ja riskienhallinnan toimivuutta seurataan ja arvioidaan omavalvonnan vuosikellon mukaisesti.

Asukasturvallisuusriskien arviointi tehty: 27.3.2024

Työturvallisuus- ja työterveysriskien arviointi tehty: 26.4.2024

Asiakas- ja potilasturvallisuuden kannalta palveluyksikön toiminnan keskeiset riskit

Henkilöstöön liittyvät riskit:

Lääkehoitoon ja sen toteuttamiseen liittyvät riskit:

Tietosuojaan ja -turvaan liittyvät riskit:

Palveluntuottamiseen ja hoitoon liittyvät riskit:

Toimitiloihin liittyvät riskit:

Tiedonkulkuun liittyvät riskit:

Laitteiden ja välineiden käyttöön liittyvät riskit:

Fyysiset vaarat:

Infektoriskit:

Ruokahygienia:

Kemialliset riskit:

Asukkaan yksityisyyden suoja:

Ilmoitusvelvollisuus

Työntekijät perehdytetään ilmoitusvelvollisuuteen sekä -oikeuteen osana omavalvonnan perehdytystä työsuhteen alussa sekä suunnitelman säännöllisten päivitysten yhteydessä. Ohje Laki sosiaali- ja terveydenhuollon valvonnasta (741/2023) 29 §:n ja 30 §:n mukaisesta ilmoitusvelvollisuudesta ja työnantajan vastatoimikiellosta on kuvattu kodin omavalvontasuunnitelmassa. Ohje ja lomakepohja löytyvät myös intrasta ja Valosta.

Miten toimin ja miten teen epäkohtailmoituksen?

1. Kun huomaat asukasta koskevan epäkohdan tai epäkohdan uhan työyhteisössäsi, **kerro havainnostasi** työyhteisössäsi
2. Keskustele **aina ensisijaisesti** oman **esihenkilösi** kanssa tilanteesta, sopikaa, **miten** asiassa **edetään**
3. Tee itse tai tehkää yhdessä **kirjallinen ilmoitus** esihenkilölle havaitsemista epäkohdista tai epäkohdan uhasta
4. Epäkohtailmoitukseen listataan **konkreettisia esimerkkejä epäkohdista**. Ilmoituslomakkeen täyttäminen ja eteenpäin toimittaminen ei poista **velvollisuutta kirjata poikkeamailmoitusta**
5. Ilmoituksen saatuaan esihenkilön on ryhdyttävä **toimiin epäkohtien poistamiseksi** ja keskusteltava toimenpiteistä oman esihenkilönsä kanssa
6. Keskusteltuaan ja konsultoituaan esihenkilöään, Attendo-kodin esihenkilön on **ilmoitettava asiasta** hyvinvointialueen sosiaalihuollon johtavalle viranhaltijalle tai valvonnan vastuuhenkilölle
7. Käsitellään yleisen poikkeamaprosessin mukaisesti kodilla
8. Työnantaja **ei saa kohdistaa ilmoituksen tekijään/tekijöihin** mitään **vastatoimia**
9. Ilmoituksen tehneen henkilön tulee saada tieto, mihin toimenpiteisiin on ryhdytty ilmoituksen johdosta
10. Jos epäkohtailmoituksen käsittely Attendo-kodin sisällä ei tuota tilanteeseen muutosta kohtuullisessa ajassa ja asukasturvallisuus vaarantuu, tee itse tai tehkää yhdessä epäkohtailmoitusta pohjana käyttäen tarvittaessa ilmoitus alueesi aluehallintovirastoon

Miten henkilökunta tuo esille havaitsemansa asukasturvallisuuteen kohdistuvat riskit, epäkohdat ja laatupoikkeamat?

Kotimme henkilökunnalla on useita erilaisia tapoja ja kanavia tuoda esille asukasturvallisuuteen kohdistuvat riskit, epäkohdat ja laatupoikkeamat: päivittäiset keskustelut sekä säännölliset kuukausikokoukset ja viikkopalaverit esihenkilön ja työyhteisön kanssa, päivittäiskirjaamiset, läheltä piti- ja poikkeamailmoitukset, vuosittaisten riskienarviointien ja työterveyshuollon työpaikkaselvitysten kautta.

Väärinkäytösten ilmoitustoiminto ”Whistleblowing”: Jokainen kodin työntekijä voi ilmoittaa väärinkäytökseen tai epäeettiseen toimintaan kohdistuvasta epäilystä. Tällaisia väärinkäytöksiä tai rikkomuksia saattavat olla esimerkiksi työntekijän petollinen, epärehellinen, laitton tai epäeettinen toiminta tai käytös tai muu säännösten tai määräysten vastainen toiminta. Ilmoitus täytetään verkossa osoitteessa <https://lantero.report/attendo-fi> suomeksi, ruotsiksi tai englanniksi. Whistleblowing-kanava on tarkoitettu ainoastaan väärinkäytösepäilyistä ilmoittamiseen.

Miten asiakkaat ja omaiset voivat tuoda esille havaitsemansa epäkohdat, laatupoikkeamat ja riskit ja miten ne käsitellään?

Asukkaillamme tai heidän läheisillään on useita erilaisia tapoja ja kanavia tuoda esille havaitsemansa epäkohdat, laatupoikkeamat ja riskit: kasvokkain keskustellen, puhelimitse, sähköpostitse tai kirjeitse, asukaskokouksissa ja läheisten tapahtumissa, verkkosivuillemme olevan palautelinkin (www.attendo.fi/annapalautetta) tai kotimme palautelaatikon kautta sekä vuosittain toteutettavien tyytyväisyyskyselyiden kautta. Jos asukas kokee olevansa tyytymätön saamansa hoitoon tai kohteluun, hän voi olla tarvittaessa yhteydessä sosiaaliasiavastaavaan.

Riskien ja esille tulleiden epäkohtien käsitteleminen

Kuvaus miten haittatapahtumat ja läheltä piti -tilanteet kirjataan, käsitellään ja raportoidaan

- Jokainen kotimme työntekijä, joka havaitsee/huomaa poikkeaman, on velvollinen kirjaamaan poikkeaman mahdollisimman nopeasti poikkeamaraporttipohjalle, joka löytyy intrasta ja Hilikka-asiakastietojärjestelmästä ja kodin yhteiseltä N-asemalta
- Ohjeet poikkeamailmoituksen tekemiseen löytyvät intrasta
- Kotimme laatukoordinaattori tai esihenkilö tallentaa valmiit kirjatut poikkeamat AddSystems-järjestelmään
- Poikkeamat käsittelemme kotimme kuukausipalaverissa ja kaikkien asian vaatimien tahojen kesken vähintään kuukauden sisällä, poikkeuksena vakavat poikkeamat, jotka vaativat nopean puuttumisen, käsitellään heti ja saatetaan aina tiedoksi sille tasolle kuin se on tarpeen!
- Poikkeamalle pohditaan juurisyytä (mikä aiheutti poikkeaman, mitkä ovat poikkeaman syntymiseen vaikuttaneet tekijät) ja ratkaisuja, miten vastaavan tapahtuman toistuminen voitaisiin ehkäistä sekä päätetään millaisiin korjaaviin ja ennaltaehkäiseviin toimenpiteisiin ryhdytään
- Poikkeamien käsitteleminen ja tehdyt toimenpiteet kirjaamme kotimme kuukausipalaverimuistioon. Kotimme esihenkilö vastaa tilanteen edellyttämien toimenpiteiden käynnistämisestä ja tiedottamisesta
- Toimenpiteiden toteutumista ja vaikuttavuutta (onko korjaavilla toimenpiteillä ollut vaikutusta) seuraamme kotimme kuukausipalavereissa
- Vakavien poikkeamien selvitysten ja tutkinnan perusteella tarkennetaan toimintaohjeita ja annetaan suosituksia myös muille Attendo-kodeille, jotta tapahtumasta voidaan oppia laajemmin myös muissa kodeissa
- Asukkaaseen liittyvä poikkeava tilanne kirjataan myös asukkaan päivittäiskirjauksiin
- Poikkeamat käydään läpi myös alueiden työsuojelupalavereissa ja johdon katselmuksessa
- Koonnit tiedotetaan tarvittaville yhteistyötahoille vuosittain kotimme toimintakertomuksessa

Kuvaus miten vakavat vaaratapahtumat kirjataan, käsitellään ja raportoidaan

- Vakavan poikkeaman tunnistaminen ja kirjaus: Vakava poikkeama voi liittyä muun muassa ihmishenkiä uhkaaviin tai vaativiin seurauksiin, vakaviin henkilövahinkoihin, ulkopuolisiin riskeihin tai toiminnan jatkuvuuden vaarantumiseen. Vakava poikkeama havaitaan ja siitä tehdään kirjaus ja tiedotetaan välittömästi kaikille asian vaatimille tahoille: kodin esihenkilö, aluepäällikkö/-johtaja, laatutiimi. Vakavista asukkaaseen liittyvistä poikkeamista kodin esihenkilö tekee ilmoituksen myös palvelun tilaajalle sekä asukkaan läheisille
- Käsitely, tutkinta ja korjaavat toimenpiteet: Kodin esihenkilö selvittää vakavaan poikkeamaan johtaneet juurisyyt ja olosuhteet yhteistyössä henkilöstön ja tarvittaessa aluejohdon ja/tai laatutiimin kanssa ja asettaa tarvittavat kehittämistoimenpiteet vakavan poikkeaman korjaamiseksi ja/tai ehkäisemiseksi jatkossa aikatauluineen. Tarvittaessa muutamme tai tarkennamme toimintakäytäntöjämme ja päivitämme kodin omavalvontasuunnitelman, mikäli korjaavat toimenpiteet ovat merkittäviä ja vaikuttavat oleellisesti kodin toimintaan

- Seuranta: Varmistetaan, että toimenpiteet on toteutettu ja niiden vaikutusta seurataan. Vakavien poikkeamien selvitysten ja tutkinnan perusteella tarkennetaan toimintaohjeita ja annetaan suosituksia myös muille Attendo-kodeille, jotta tapahtumasta voidaan oppia laajemmin myös muissa kodeissa. Laatutiimi seuraa suositusten toimeenpanoa sisäisten auditointien yhteydessä
- Laatutiimi ja aluejohto käyvät läpi vakavat poikkeamat säännöllisissä kokouksissa
- Attendon johtoryhmä käsittelee poikkeamailmoitusten yhteenvedot vuosittain johdon katselmuksessa

Korjaavat toimenpiteet

Kuvatkaa korjaavien toimenpiteiden seuranta ja kirjaaminen:

Korjaavat toimenpiteet aikatauluineen kirjaamme poikkeamien käsittelyn yhteydessä kuukausipalaverimuistioon. Samalla sovimme ja kirjaamme toimenpiteiden vaikutusten seurannan ja arvioinnin suunnitelman, jossa asetetaan arviointiajankohta. Tarvittaessa muutamme tai tarkennamme toimintakäytäntöjämme ja päivitämme kodin omavalvontasuunnitelman, mikäli korjaavat toimenpiteet ovat merkittäviä ja vaikuttavat oleellisesti kotimme toimintaan.

Miten sovitusta muutoksista työskentelyssä ja muista korjaavista toimenpiteistä tiedotetaan henkilökunnalle ja muille yhteistyötahoille?

- Henkilökuntaa tiedotetaan sähköisen asiakastietojärjestelmän kautta, tarpeen mukaan henkilökohtaisesti sekä kotimme kuukausipalaverissa, jotka dokumentoidaan. Jokainen työntekijä on velvollinen lukukuitaamaan muistion lukemisen.
- Asukkaiden tiedottaminen tapahtuu joko heti tai asukaspalaverissa ja/tai jakamalla erillinen tiedote
- Läheisille soitetaan tai tiedotetaan sähköpostitse tai kirjeitse muutoksista
- Yhteistyötahoille tiedotetaan puhelimitse, sähköpostitse tai kirjeitse tilanteen edellyttämällä tavalla

Valmius- ja jatkuvuudenhallinta

Kotimme esihenkilö vastaa kotimme valmius- ja jatkuvuudenhallinnasta ja valmius- ja jatkuvuussuunnitelmasta

5 ASIAKKAAN ASEMA JA OIKEUDET

Palvelun toteuttamissuunnitelma

Hoidon ja palvelun tarvetta arvioidaan yhdessä asukkaan kanssa. Jos asukas ei ole kykeneväinen osallistumaan ja vaikuttamaan hoidon ja palvelun suunnitteluun, asukkaan tahtoa selvitetään yhdessä hänen laillisen edustajansa tai läheisen kanssa. Hoidon ja palvelun arvioinnin lähtökohtana on asukkaan olemassa olevat voimavarat ja niiden ylläpitäminen ja vahvistaminen. Palveluntarpeen suunnittelu kattaa asukkaan fyysisen-, psyykkisen-, sosiaalisen- ja kognitiivisen hyvinvoinnin.

Miten asiakkaan palvelun toteuttamissuunnitelma laaditaan ja päivitetään? Kenen vastuulla päivittäminen on? Miten palvelun toteuttamissuunnitelman toteutumista ja päivittämisen tarvetta seurataan?

Jokaiselle kotimme asukkaalle laaditaan yksilöllinen **palvelun toteuttamissuunnitelma** yhteistyössä asukkaan, läheisten sekä tarvittaessa muiden yhteistyötahojen ja asukkaan verkostojen kanssa viimeistään 1 kk sisällä kotiimme saapumisesta. Suunnitelma perustuu asukkaan monipuoliseen ja moniammatilliseen palvelutarpeen arviointiin. RAI-arviointi tehdään asukkaalle viimeistään kuukauden kuluttua hoitosuhteen alkaessa (huomioiden tilaajan vaateet) ja se päivitetään vähintään 6 kk:n välein tai aina jos asukkaan palveluntarpeessa tai voinnissa tapahtuu oleellisia muutoksia. Asukkaan yksilöllinen suunnitelma pohjautuu asukaskohtaisiin RAI-arvioinnin tuloksiin. RAI-arvioinnin tuloksia hyödynnetään tunnistessa asukkaan yksilölliset palvelun tarpeet, huomioiden asukkaan fyysiset, psyykkiset ja sosiaaliset voimavarat sekä mahdolliset hoidon/palvelun riskitekijät. Suunnitelmaan kirjataan myös ne toimenpiteet, joilla tuetaan ja edistetään asukkaan itsenäistä suoriutumista ja itsemääräämisoikeuden toteutumista. Asukas osallistuu mahdollisuuksien mukaan itse RAI-arvioinnin tekemiseen ja vastuuhoitaja neuvottelee asukkaan kanssa hänen omasta näkemyksestään liittyen RAI-arviointiin ja suunnitelman sisältöön.

Asukkaidemme hyvinvointia seurataan kodeissa RAI-tuloksilla aktiivisuuden, elämänlaadun sekä hoidon- ja hoivan laadun kertovilla RAI- mittareilla. Tuloksia käsitellään kodeissa kvartaaleittain huomioiden kehittämiskohteet ja toimenpiteet maan keskiarvoista poikkeaville tuloksille. Omahoitajat huomioivat kehittämiskohteet asukastasolla asukaskohtaisissa suunnitelmissa. RAI- mittareita hyödynnetään moniammatillisesti eri vastuu rooleissa. Esim. kodin ravitsemusvastaavat ja lääkehoitovastaavat hyödyntävät RAI-mittareita tarkastellessaan asukkaiden ravitsemus- ja/tai lääkehoitoa. RAI- tuloksien kirjauksesta RAI-arviointiin osallistumista seurataan RAISoftin laatumoduulin analyysillä. Kotimme asukkaista 80 % on osallistuneet RAI-arviointiin.

RAI- tuloksien kirjauksesta RAI-arviointiin osallistumista seurataan laatu- ja vaikuttavuusmittaristolla kvartaaleittain. Kotimme Asukkaista 80% asukkaista on osallistuneet RAI-arviointiin.

Huomioi ja kuvaa, mitä seurattavia RAI-mittareita hyvinvointialue vaatii? Muita asukkaan toimintakyvyn arvioinnissa käyttämiämme mittareita ovat MMSE (muistitesti), MNA (ravitsemustesti), BMI, paino, GDS, FRAT, elämäkaarilomake ja muita asukkaalle soveltuvia ja hyvinvointialueen kanssa sovitut arviointimittareita. Myös asukkaan ja läheisten haastattelut ja havainnoinnit ovat osa arvioinnin tekemisessä.

Suunnitelman ja RAI-arvioinnin laatimisesta ja päivittämisestä vastaa asukkaan omahoitaja tai muu nimetty hoitaja. Suunnitelmien ajantasaisuutta valvoo kotimme esihenkilö. Suunnitelma päivitetään 6 kk:n välein (tai tilaaja-asiakkaan vaatimalla aikataululla) sekä aina tarvittaessa asukkaan voinnin muutoksissa. Suunnitelma kirjataan asiakastietojärjestelmään ja sen toteutumista sekä asukkaan toimintakykyä ja vointia arvioidaan sekä kirjataan asiakastietojärjestelmään päivittäin.

Esimerkkiteksti: Fysioterapeutin kuntoutussuunnitelma? Suunhoitosuunnitelma? Ravitsemussuunnitelma?

Miten asiakas ja/tai hänen omaistensa ja läheisensä otetaan mukaan palvelun toteuttamissuunnitelman laatimiseen ja päivittämiseen?

Asukas on aina mukana palvelun toteuttamissuunnitelmaa laadittaessa ja päivittäessä. Asukkaiden omat hoidon ja palvelun tavoitteet huomioidaan hoidon suunnittelussa aina kun se on mahdollista. Asukkaan läheiset otetaan mukaan suunnitelman laatimiseen ja päivittämiseen, mikäli asukas näin haluaa. Läheisiä pidetään myös tarkasti ajan tasalla asukkaan voinnin tilasta sekä sen muutoksista.

Miten varmistetaan, että henkilöstö tuntee palvelun toteuttamissuunnitelman sisällön ja toimii sen mukaisesti?

Jokaisen kotimme työntekijän velvollisuus on perehtyä kaikkien asukkaiden palvelun toteuttamissuunnitelmiin, koska ne ovat meidän tärkein työkalumme asukkaan kokonaisvaltaisen hoidon toteuttamisessa.

Omahoitajat vastaavat omien asukkaidensa palvelun toteuttamissuunnitelmaan tulleiden muutosten informoinnista ja tiedottamisesta kodin muulle henkilökunnalle muun muassa asiakastietojärjestelmän viestikanavaa hyödyntämällä sekä henkilöstöpalavereissa. Kotimme henkilökunta on velvollinen perehtymään kunkin asukkaan palvelun toteuttamissuunnitelmaan ja toimimaan sen mukaisesti. Asukkaiden palvelun toteuttamissuunnitelmat ovat nähtävillä asiakastietojärjestelmässä.

Asiakkaan kohtelu

Sosiaalihuollon asiakkaalla on oikeus laadultaan hyvään sosiaalihuoltoon ja hyvään kohteluun ilman syrjintää. Asiakasta on kohdeltava kunnioittaen hänen ihmisarvoaan, vakaumustaan ja yksityisyyttään.

Itsemääräämisoikeuden vahvistaminen ja varmistaminen

Miten kodillanne vahvistetaan ja varmistetaan asiakkaiden itsemääräämisoikeuteen liittyviä asioiden toteutuminen (kuten oikeus yksityisyyteen, vapaus päättää itse omista jokapäiväisistä toimistaan ja mahdollisuudesta yksilölliseen ja omannäköiseen elämään)?

Tuemme, vahvistamme ja ylläpidämme asukkaidemme itsemääräämis-oikeutta monin arkisin keinoin ja toimintatavoin, jotka kirjataan jokaisen asukkaan voimavara- ja hoivasuunnitelmaanpalvelun toteuttamissuunnitelmaan

- Palvelujen suunnittelu ja toteuttaminen

Annamme asukkaalle mahdollisuuden osallistua ja vaikuttaa palvelujensa suunnitteluun ja toteuttamiseen, esimerkiksi osallistumalla omaan RAI-toimintakykyarviointiin ja voimavara- ja hoivapalvelun toteuttamissuunnitelman laatimiseen.

- Omien mieltymysten huomioiminen sekä oman elämänrytmin ja rituaalien ylläpito:

Kirjaamme asukkaan mieltymykset ja huomioimme ja toteutamme niitä mahdollisuuksien mukaan kaikissa arjen toiminnoissa. Asukkaan mieltymykset ja hänelle tärkeät rituaalit (esim. tutut sauna-ajat, lempivaatteet, tapa, jolla hiukset laitetaan, mielikorut, tuoksut yms.) nousevat elämäntarinan kautta hoitajien tietoisuuteen ja edelleen osaksi asukkaan suunnitelmaa ja arkea

- Dementiaoireet:

Kirjaamme asukkaan voimavarat ja toiveet, miten huomioidaan orientaation tukeminen esim. miten asukas tunnistaa oman huoneensa, jotta voi mennä sinne aina halutessaan

- Liikkuminen:

Esimerkkiteksti: kirjaamme, mitä apuvälineitä asukas tarvitsee ja kykenee käyttämään selviytyäkseen mahdollisimman itsenäisesti: miten asukas toivoo häntä tarvittaessa autettavan, pohditaan ympäristön turvallisuutta asukkaan näkökulmasta huomioiden hänen toiveensa (esim. lonkkahousujen käyttö).

- Puhtaus ja pukeutuminen:

Kirjaamme asukkaan voimavarat ja kuinka hän toivoisi saavansa tukea ja apua päivittäisiin toimiin

- Syöminen ja juominen:

Kirjaamme asukkaan voimavarat sekä toiveet ja mahdolliset rajoitteet, ruokailutilanteessa huomioidaan asukkaan elämäntilanne, vireys, perinteet ja asenne.

- Sosiaalisuus:

Kirjaamme asukkaan voimavarat, toiveet ja tarpeet. Esim. miten asukas toivoo omaisiin pidettävän yhteyttä, haluaako asukas viettää aikaa muiden seurassa vai viihtyykö enemmän omissa oloissaan

- Mielihyvän/ -pahan kokeminen:

Kirjaamme, mitkä asiat tuovat asukkaalle mielihyvää/-paha, hengellisyys, mahdolliset huolta/pelkoa aiheuttavat asiat

- Ulkoilu ja aktiviteetit:

Kirjaamme asukkaan voimavarat, toiveet ja tarpeet ulkoilun ja sosiokulttuurisen toiminnan suhteen

- Nukkuminen:

Kirjaamme asukkaan voimavarat, toiveet ja tarpeet. Esim. kuvaamme asukkaan oma vuorokausi-rytmi, toivooko herätystä aamulla tai haluaako valvoa iltaisin pitkään. Huomioidaan turvallisuus ja toiveet, esim. sängynlaitojen käytössä.

- Lääkehoito:

Huomioimme, että asukas saa riittävästi tietoa lääkkeistään, ja että päätökset lääkehoidosta tehdään yhteisymmärryksessä hänen kanssaan. Kerromme asukkaalle lääkkeiden käytöstä, käytön syistä ja mahdollisiin haittavaikutuksiin liittyvistä asioista.

- Asiointi ja palvelut:

Kirjaamme asukkaan voimavarat, toiveet ja tarpeet. Esim. kuka huolehtii raha-asioista, minkälaista apua asukas tarvitsee, toivooko esim. jalkahoitaja, kampaajan palveluita itselleen

- Kuolema:

Kirjaamme asukkaan toiveet ja tarpeet. Esim. mitä asukas ajattelee elämänloppuvaiheesta, mitkä asiat askarruttavat tai aiheuttavat pelkoa

Mistä itsemääräämisoikeuden vahvistamista koskevista periaatteista ja käytännöistä kodilla on sovittu ja ohjeistettu? Millä konkreettisilla keinoilla pyritään ennaltaehkäisemään rajoitustoimien käyttöä?

Rajoitteita käytetään ainoastaan asukkaan turvallisuuden takaamiseksi ja perustellusti. Rajoitteiden tarve arvioidaan yhteistyössä asukkaan ja läheisen sekä henkilöstön ja lääkärin kanssa. Päätös perustuu aina asukkaan tilan tarkkaan ja yksilölliseen arviointiin monipuolisesti ja luotettavia arviointivälineitä käyttäen. Päätöksen rajoittamistoimenpiteestä ja sen kestosta tekee aina lääkäri ja se kirjataan asukkaan palvelun toteuttamissuunnitelmaan. Lupa on voimassa kolme kuukautta, minkä jälkeen se uusitaan tarvittaessa. Rajoitustoimenpiteen tarpeellisuutta arvioidaan joka kerta ennen rajoitustoimenpiteen käytön aloittamista. Attendon intrassa ja Valossa on tarkempi ohjeistus asukkaan itsemääräämisoikeuden vahvistamisesta ja rajoittamistoimenpiteiden käytöstä.

Esimerkkiteksti: Suositeltavaa on, että kodilla on nimetty IMO-vastuuhenkilö, kuka? Miten kotinne toteuttaa esim. hyvinvointialueen IMO- ohjetta?

Mitä rajoitustoimenpiteitä kodilla käytetään, jos joudutaan tilanteeseen, että asiakkaan itsemääräämisoikeuden rajoittaminen on välttämätöntä? Miten asiakkaan vointia seurataan rajoittamistoimen aikana?

Rajoittaminen on aina keinoista viimeisin toimenpide. Rajoittamistoimenpiteitä ei saa käyttää ennen kuin muut keinot on arvioitu, kirjattu ja todettu riittämättömiksi. Rajoitustoimenpiteitä käytetään ainoastaan tarvittaessa asukkaan turvallisuuden varmistamiseksi. Tarvetta rajoittamistoimenpiteen käyttöön arvioidaan jatkuvasti ja se lopetetaan heti, kun sen käyttö ei ole enää välttämätöntä. Niissä tilanteissa, joissa rajoittamiseen on välttämätöntä turvautua, rajoitustoimenpiteet toteutetaan mahdollisimman turvallisesti ja asukkaan yksityisyyttä ja ihmisarvoa kunnioittaen sekä perustuslaki, ihmisoikeudet ja Attendon eettiset periaatteet huomioiden.

Kodillamme käytössä olevia rajoittamistoimenpiteitä ovat:

laitalupa, magneettivyo/turvalliivien/haaravyon kaytto, hygieniahaalarin kaytto

Asiakkaan asiallinen kohtelu

Miten varmistetaan asukkaiden asiallinen kohtelu ja miten menetellaan, jos epaasiallista kohtelua havaitaan?

Asukkaan asiallista kohtelua varmistamme tyontekijoiden perehdytyksella ja koulutuksella. Tyoyhteisossamme tuetaan avoimeen vuorovaikutukseen, jolloin asioista voidaan keskustella jo ennen ongelmien ilmaantumista. Kannamme sadan prosentin vastuun asioista, joista tulemme tietoiseksi. Jokaisella tyontekijalla on velvollisuus sosiaali- ja terveydenhuollon valvonnasta lain (741/2023) 29 §:n ja 30 §:n mukaisesti ilmoittaa viipymatta esihenkilolleen, jos huomaa epaasiallista kohtelua.

Asukkaan kohdatessa epaasiallista kohtelua, kotimme henkilosto ottaa asian viipymatta keskusteluun tilanteen vaatimalla tavalla asianomaisten henkiloiden ja/tai asukkaan laheisen/edustajan kanssa. Selvitamme tilanteen asianosaisten kanssa mahdollisimman pian tapahtuman jalkeen.

Jos epaasiallinen kohtelu/kaytos on tapahtunut henkilokunnan taholta, siihen suhtaudutaan erityisella vakavuudella ja esihenkilon kaytettavissa ovat normaalit tyonjohdolliset toimenpiteet (suullinen huomautus, kirjallinen varoitus ja tyosuhteen paaattaminen).

Mikaali kodin asukas kaltoinkohtelee toista asukasta, ryhdymme heti toimenpiteisiin, jotka lopettavat kaltoinkohtelun. Asukkaiden turvallisuuden varmistaminen on ensisijaista. Kaltoinkohteluun puuttuminen edellyttaa asukkaan tilanteen kokonaisvaltaista selvittamista. Tilanteen ratkaisemisen tulee perustua ensisijaisesti uhkaa ja vaaraa aiheuttavan asukkaan kayttaytymisen syiden tunnistamiseen.

Mikaali asukas on tyytymaton saamaansa kohteluun, hanella on asiakaslain 23 §:n mukaan oikeus tehdä muistutus kotimme vastuuhenkilolle tai johtavalle viranhaltijalle. Muistutuksen voi tehdä tarvittaessa myös asiakkaan laillinen edustaja tai laheinen.

Miten asukkaan ja tarvittaessa hanel laheisensa kanssa kasitellaan asukkaan kokema epaasiallinen kohtelu, haittatapahtuma tai vaaratilanne?

Asukkaiden ja laheisten ilmoituksiin ja palautteisiin vastataan ja/tai tiedotetaan aina poikkeamaprosessin mukaisesti. Asukkaan ja/tai laheisen kanssa kaydaan lapi tilanteen selvitys ja korjaavat toimenpiteet asian /tilanteen korjaamiseksi.

Asukkaan osallisuus

Asukkaiden ja omaisten osallistuminen kodin laadun ja omavalvonnan kehittamiseen

Miten asukkaat ja heidan laheisensa osallistuvat kodin palvelun ja omavalvonnan kehittamiseen? Miten ja miten usein asiakaspalautetta kerataan?

Jatkuva asiakaspalaute ja saannollisesti tehtavat tyytyvaisyyssmittaukset ovat osa jatkuvaa toiminnan kehittamistamme. Asukkaillamme ja heidan laheisillaan on aina mahdollisuus antaa vapaamuotoisesti palautetta suoraan suullisesti asianomaiselle tai yleisesti asukaspalaverissa tai laheistenilloissa, kirjallisesti kodin palautelaatikkoon, puhelimitse/sahkopostitse, www-sivujen palautekanavan kautta. Palautteen antamiselle on aina mahdollisuus myös palvelun toteuttamissuunnitelmakokouksissa ja kuukausittain toteutettavissa laheisten yhteydenotoissa. Saatu palaute kirjataan AddSystems-jarjestelmään, kasitellaan kodin kuukausipalaverissa ja dokumentoidaan palaverimuistioon. Asukkaille ja heidan laheisilleen toteutetaan kaksi kertaa vuodessa tyytyvaisyysskyselyt, joiden tulokset analysoidaan ja kasitellaan henkilostopalaverissa, laheisten kanssa laheistenillassa ja asukkaiden kanssa yhteisessa palaverissa.

Viimeisimman asiakastyytyvaisyysskyselyn NPS-tulos ja vastaajamäärä: 19, 21 vastaajaa

Viimeisimman laheistyytyvaisyysskyselyn NPS-tulos ja vastaajamäärä: 40, 10 vastaajaa

Miten asukkailta saatua palautetta hyodynnetaan toiminnan kehittamisessa ja/tai korjaamisessa?

Tyytyvaisyysskyselyiden tuloksia ja saatuja palautteita hyodynnamme kotimme toiminnan laadun kehittamisessa, kehittamissuunnitelman laadinnassa ja vahvistamme palautteista tulleita toimivia kaytanteita. Kotimme esihenkilö vastaa palautteen kasittelystä ja hyodyntamisestä yhdessä henkilokunnan kanssa.

Asiakkaan oikeusturva

Palvelun laatuun tai asiakkaan saamaan kohteluun tyytymättömällä on oikeus tehdä muistutus toimintakodin vastuuhenkilölle tai johtavalle viranhaltijalle. Muistutuksen voi tehdä tarvittaessa myös hänen laillinen edustajansa, omainen tai läheinen. Muistutuksen vastaanottajan on käsiteltävä asia ja annettava siihen kirjallinen, perusteltu vastaus kohtuullisessa ajassa.

Muistutuksen vastaanottaja, virka-asema ja yhteystiedot

Hyvinvointialueella:

Muistutus toimitetaan Kanta-Hämeen hyvinvointialueen kirjaamoon: Postitse osoitteella: Kanta-Hämeen hyvinvointialue PL 39 13101 HÄMEENLINNA Tai turvasähköpostilla osoitteessa: <https://www.turvaposti.fi/viesti/omahame@omahame.fi>

Attendo kodin esihenkilö:

Suvi Koivisto, p.0409051361, suvi.koivisto@attendo.fi

Sosiaali- ja potilasasiavastaavan yhteystiedot sekä tiedot heidän tarjoamistaan palveluista

Satu Loippo. Sosiaaliasiavastaavan sähköpostiosoite:

Satu Loippo, satu.loippo@omahame.fi, P. 036293210 Puhelinajat ma – to 8-12

Sosiaali- ja potilasasiavastaava neuvoo ja ohjaa asiakas- ja potilaslain soveltamiseen liittyvistä asioissa, avustaa mm. muistutusten ja muiden oikeusturvakeinojen käytössä, tiedottaa asukkaiden ja potilaiden oikeuksista sekä toimii asukkaiden ja potilaiden oikeuksien edistämiseksi ja toteuttamiseksi.

Kuluttajaneuvonnan yhteystiedot sekä tiedot sitä kautta saatavista palveluista

Valtakunnallinen kuluttajaneuvonta 09 5110 1200 www.kuluttajaneuvonta.fi Kuluttajaneuvonta on valtakunnallinen palvelu, jota ohjaa Kuluttajavirasto.

Kuluttajaneuvojan tehtävät:

- Avustaa ja sovittelee kuluttajan ja yrityksen välisissä riitatilanteissa
- Antaa tietoa kuluttajalle ja yritykselle kuluttajan oikeuksista ja velvollisuuksista

Miten muistutukset, kantelu- ja muut valvontapäätökset käsitellään ja huomioidaan toiminnan kehittämisessä?

Muistutukset ja kantelu- ja muut valvontapäätökset huomioidaan toiminnan kehittämisessä käymällä ne aina läpi kotimme kuukausipalaverissa ja laatimalla niihin yhdessä henkilökunnan kanssa korjaavat toimenpiteet, josta dokumentointi asianmukaisesti palaverimuistioihin ja toteutumisen seuranta. Lisäksi muistutuksista, kantelu- ja muut valvontapäätöksistä kodin esihenkilö informoi aluepäällikköä ja/tai aluejohtajaa. Kodin esihenkilö antaa muistutuksen antajalle kirjallisen vastineen. Kaikista muistutuksista ja kanteluista kirjataan AddSystems-järjestelmään poikkeamaraportti.

Tavoiteaika muistutusten käsittelylle

Muistutukset käsitellään aina mahdollisimman pian. Tavoiteaika muistutusten käsittelylle on 2 – 4 viikkoa.

Omatyöntekijä

Onko asukkaille nimetty omatyöntekijä?

- Kyllä
- Ei

Sosiaalihuoltolain 42 §:n mukaan sosiaalihuollon asiakkaalle on nimettävä asiakkuuden ajaksi omatyöntekijä. Työntekijää ei tarvitse nimetä, jos asiakkaalle on jo nimetty muu palveluista vastaava työntekijä tai nimeäminen on muusta syystä ilmeisen tarpeetonta. Omatyöntekijänä toimivan henkilön tehtävänä on asiakkaan tarpeiden ja edun mukaisesti edistää sitä, että asiakkaalle palvelujen järjestäminen tapahtuu palvelutarpeen arvioinnin mukaisesti.

6. PALVELUN SISÄLLÖN OMAVALVONTA

Hyvinvointia, kuntoutumista ja kasvua tukeva toiminta

Miten palvelussa edistetään asukkaiden fyysistä, psyykkistä, kognitiivista ja sosiaalista toimintakykyä?

Jokaiselle asukkaalle laaditaan yhteistyössä yksilöllinen ja kokonaisvaltainen, päivittäistä kuntoutusta ohjaava kirjallinen palvelun toteuttamissuunnitelma, jossa huomioidaan hänen voimavaransa ja tarpeensa, mieltymyksensä sekä hänelle tärkeät asiat. Suunnitelma ohjaa fyysisen, psyykkisen, kognitiivisen ja sosiaalisen toimintakyvyn ja hyvinvoinnin edistämiseen ja ylläpitämiseen sekä asukkaan omannäköisen, hyvän elämän varmistamiseen.

Asiakkaiden fyysisen, psyykkisen, kognitiivisen ja sosiaalisen toimintakyvyn, hyvinvoinnin ja osallisuuden edistäminen

Jokaiselle asiakkaalle laaditaan yhteistyössä yksilöllinen ja kokonaisvaltainen, päivittäistä hoitotyötä ohjaava kirjallinen hoito- ja palvelusuunnitelma, jossa huomioidaan hänen voimavarat ja tarpeet, mieltymykset sekä hänelle tärkeät asiat. Suunnitelma ohjaa fyysisen, psyykkisen, kognitiivisen ja sosiaalisen toimintakyvyn ja hyvinvoinnin edistämiseen ja ylläpitämiseen sekä asukkaan näköiseen hyvään elämään. Jokaiselle asiakkaalle laadittava ja säännöllisesti päivitettävä Elämänlaadun check- lista määrittelee asiakkaiden elämänlaatuun keskeisesti vaikuttavia asioita sekä omahoitajan roolia asukkaan elämänlaadun toteuttamisessa.

Kotokolmosessa huomioimme asiakkaamme kokonaisvaltaisesti heidän itsemääräämisoikeuttaan ja toiveitaan kuunnellen.

Asiakkaiden psyykkistä toimintakykyä tuemme huomioimalla heidän persoonallisuuttaan, voimavarojaan, elämänhallintaa sekä selviytymistä arjen haasteista sekä sosiaalisen ympäristön tuomista haasteista. Pyrimme toiminnallamme siihen, että asiakas arvostaa itseään, tekee itseään koskevia päätöksiä sekä luottaa kykyynsä selviytyä arjen eri tilanteista. Tähän kuuluvat myös omahoitajan keskusteluhetket.

Kognitiivista toimintakykyä asiakkaidemme arjessa tuemme mm. muistin, keskittymisen, tarkkaavaisuuden ja toiminnanohjauksen kanssa. Nämä näkyvät arjessa päivittäisissä toiminnoissa ja niiden tukemisessa. Erilaiset viriketoiminnot, kuten mm. bingon ja lautapeliä pelaaminen, askarteluhetket, luku- ja musiikkituokiot kuuluvat arkeemme.

Asiakkaiden sosiaalista toimintakykyä huomioimme vuorovaikutussuhteissa ja siinä, että otamme asiakkaamme mukaan aktiivisina osallistujina Kotokolmosen yhteisössä. Tässä huomioimme myös asiakkaidemme omaiset, joiden kanssa teemme tiivistä yhteistyötä asiakkaidemme edunmukaisesti.

Asukastietojärjestelmän kirjauksissa aktiviteetti, ulkoilu, omahoitajahuomiot ja läheishuomiot nousevat Attendo Quality ohjelmaan. Tämän ohjelman avulla seurataan ja kehitetään toteutunutta toimintaa kuukausitasolla.

Asukkaan alkuvaiheen sopeutumista yksikköömme seuraa erityisesti omaohjaaja/-hoitaja havainnoimalla ja keskustelemalla asukkaan (ja omaisten/läheisten) kanssa heidän tuntemuksistaan ja ajatuksistaan. Ensimmäisen hoito- ja palvelusuunnitelman valmistuttua tavoitteiden toteutumista seurataan ja arvioidaan päivittäiskirjausten kautta. Tarvittaessa päivitetään ja muutetaan henkilökohtaista suunnitelmaa enemmän asukkaan toiveita ja tarpeita vastaavaksi. Jatkossa suunnitelma päivitetään vähintään puolen vuoden välein ja aina tarvittaessa. Elämänlaadun check-lista toimii lisäksi ohjauksvälineenä. Toimintakyvyn ja kuntoutuksen vaikuttavuuden arvioimisessa hyödynnetään mm. toimintakykymittauksia, seurataan ravitsemusta ja painoa säännöllisesti sekä tehdään RAI mittaukset asukkaalle kerran puolessa vuodessa ja aina toimintakyvyn muuttuessa. Tarvittaessa seurataan myös mahdollisten lääkehoitojen ja lääkemuutosten vaikuttavuutta asukkaan hyvinvointiin. Lääkkeiden vaikutusta seurataan säännöllisillä vitaaliarvojen mittauksilla sekä yleistilan ja toimintakyvyn seurannalla. Asukkaan voimien seurannan ja vitaaliarvojen tulokset kirjataan potilastietojärjestelmä Hilikkaan terveystieto- tai toimintakykyhuomioihin.

Omaohjaajan/-hoitajan tärkeä tehtävä on huolehtia kunkin asukkaan toimintakyvyn ja voimien mahdollisten muutosten kirjaamisesta hoito- ja palvelusuunnitelmaan sekä viedä käytäntöön ja siirtää tieto yksikön palaverissa muulle henkilökunnalle. Yksi tärkeä asukkaan hyvän elämän seuranta keino on omaohjaajan/-hoitajan antama oma aika omalle asiakkaalle viikoittain.

Liikunta-, kulttuuri- harrastus- ulkoilu yms mahdollisuuksia toteutetaan seuraavasti:

Fyysistä toimintakykyä tuemme liikunnan ja liikuttamisen mahdollistamisena asukkaan toimintakyky ja terveydentila huomioiden. Tämä näkyy arjessa mm. perushoidollisten toimien yhteydessä. Lisäksi omahoitajan, fysioterapeutin tai vuorossa olevan hoitajan toimesta järjestetään mahdollisuus ulkoiluun tai

ylläpitävään liikuntaan kuten jumppahetkeen, joka asiakkaan toimintakyvyn mukaisesti voidaan tehdä tuolilla istuen tai vuoteessa erillisen ohjeistuksen mukaisesti. Sairaanhoidolliset toimenpiteet sulautetaan päivän kulkuun.

Asiakkaiden toimintakykyä, hyvinvointia ja kuntouttavaa toimintaa koskevien tavoitteiden toteutumisen seuranta (päivittäinen liikkuminen, ulkoilu, kuntoutus ja kuntouttava toiminta)

Asukkaalle mahdollistetaan sekä häntä kannustetaan osallistumaan kodillamme toteutettavaan virkistys- ja kuntoutustoimintaan muiden kanssa. Asukkaille järjestetään mielekästä, kuntouttavaa, toimintakykyä ylläpitävää sekä mieltä virkistävää toimintaa. Toiminta suunnitellaan yhdessä asukkaiden kanssa heitä kuunnellen ja huomioiden muun muassa asukkaiden toiveet sekä kuntoisuus. Kotokolmosessa käy säännöllisesti mm. SPR:n vapaaehtoiset järjestämässä virike- ja virkistystoimintaa. Virkistys-/harrastustoiminnan, ulkoilun sekä ryhmätoiminnan toteutuksesta, asukkaiden osallisuudesta sekä vaikuttavuudesta tehdään jatkuvaa arviointia sekä seurantaa. Asukaskokouksissa käydään keskustelua toiveista ja näiden perusteella tehdään suunnitelmia virkistys-/harrastustoiminnan toteutumisesta. Asiakastytyväisyyskyselyjen tulokset toimivat myös omalta osaltaan arvioinnin apuvälineenä, asukkaat myös aktiivisesti kertovat toiveistaan.

Miten asukkaiden toimintakykyä, hyvinvointia ja kuntouttavaa toimintaa koskevien tavoitteiden toteutumista seurataan?

Asukkaiden toimintakykyä, hyvinvointia ja kuntouttavaa toimintaa koskevat tavoitteet kirjataan asukkaan palvelun toteuttamissuunnitelmaan. Suunnitelman toteumista sekä asukkaiden toimintakykyä ja vointia seurataan ja arvioidaan sekä kirjataan päivittäin. Omahoitajat arvioivat tavoitteiden toteutumista palvelun toteuttamissuunnitelman mukaisesti vähintään puolivuositain käyttäen apunaan päivittäisiä kirjauksia ja RAI-arvioiden tuloksia sekä asukkaiden, läheisten ja muiden osallistujien arviointia sekä eri yhteistyöverkostojen palautteita.

Yksi tärkeä asukkaan hyvän ja omannäköisen elämän toteutumisen seurantakeino ovat viikoittain toteutettavat yksilölliset asukashetket, jotka suunnitellaan asukaslähtöisesti yhdessä asukkaan kanssa asukkaan omat toiveet ja mieltymykset huomioiden.

Laadullisten tavoitteiden toteutumista seurataan aktiviteetti-, ulkoilu-, asukashetki- ja läheishuomiokirjausten pohjalta säännöllisesti, vähintään kuukausitasolla. Kodin asukkaiden hoidon laatua ja tavoitteiden toteutumista seurataan kvartaaleittain aktiviteetin, hoidon ja hoivan laadun sekä elämänlaadusta kertovilla RAI-mittareilla.

Ravitsemus

Miten kodin ruokahuolto on järjestetty?

Asukkaiden ruokailu on järjestetty siten, että iltapalan ja aamupalan välinen aika ei ylitä 10 h. Kodissamme on tarjolla yöpalaa sitä haluaville ja tarvitseville. Ruokailuaikamme ovat liukuvia sekä asukkaiden yksilöllisten toiveiden ja tarpeiden mukaisia. Ruokailuaikojen välillä asukkaillamme on mahdollisuus saada välipalaa. Huolehdimme ruoan laadusta, mausta, esteettisyydestä, ja ruokailuhetken viihtyisyydestä. Ruokailutilanteissa seuraamme, kuinka ruoka maistuu asukkaillemme ja avustamme heitä tarvittaessa. Muutokset ruokahalussa, jatkuva huono ruokahalu tms. kirjataan asukkaan päivittäisiin asiakastietoihin.

Asukkaiden ruokailu on järjestetty siten, että iltapalan ja aamupalan välinen aika ei ylitä 10 h (Ravitsemushoitosuositus 2023 linjannut, että yli 70-vuotiaille ei yöpaasto saa nousta yli 10 tunnin). Ruokailuaikamme ovat liukuvia sekä asukkaiden yksilöllisten toiveiden ja tarpeiden mukaisia. Ruokailuaikojen välillä asukkaillamme on mahdollisuus saada välipalaa. Huolehdimme ruoan laadusta, mausta, esteettisyydestä, ja ruokailuhetken viihtyisyydestä. Ruokailutilanteissa seuraamme, kuinka ruoka maistuu asukkaillemme ja avustamme heitä tarvittaessa. Muutokset ruokahalussa, jatkuva huono ruokahalu tms. kirjataan asukkaan päivittäisiin asiakastietoihin.

Kodin ruokahuollon omavalvontasuunnitelma on päivitetty:

20.11.2024

Miten asiakkaiden erityiset ruokavaliot ja rajoitteet otetaan huomioon?

Asukkaan ravitsemus suunnitellaan osana hänen palvelun toteuttamissuunnitelmaa: selvitetään mm. erityisruokavaliot, terveydelliset rajoitteet ja mieltymykset. Kodin ruokalistat suunnitellaan kansallisten ravitsemussuositusten mukaisesti sekä huomioiden asukkaiden yksilölliset ja lääketieteelliset tarpeet sekä uskonnolliset ja eettiset makutottumukset.

Miten asiakkaiden riittävää ravinnon ja nesteen saantia sekä ravitsemuksen tasoa seurataan?

Asukkaan riittävää ravinnon ja nesteen saantia sekä ravitsemuksen tasoa seuraamme säännöllisesti päivittäin ja kirjaamme tiedot asukkaan päivittäiskirjauksiin. Ravitsemuksen tilaa seuraamme säännöllisillä painon seurannoilla kuukausittain tai tarpeen mukaan useammin sekä MNA-arvioinnilla, joka tehdään asukkaille aina RAI-arvioinnin yhteydessä.

Esimerkkiteksti: Hyödynnämme myös Todennettua hyvinvointia osion Ravitsemus-mittarin tulosta, joka on xx. Tulos alittaa/ylittää kansallisen keskiarvon tuloksen. Tuloksia tarkastelemme myös asukastasolla huomioiden ravitsemukselliset haasteet ravitsemushoitosuunnitelmassa.

Mikäli asukkaalla on heikentynyt ruokahalu tai nesteiden nauttiminen, seurataan nautitun ruoan ja nesteiden määrää päivittäiskirjaamisissa ja tarvittaessa nestelistojen avulla. Jos asukkaalla on nielemisvaikeuksia, tarjotaan tarvittaessa sosemaista tai nestemäistä ravintoa, sakeutettuja nesteitä sekä sopivia apuvälineitä helpottamaan ravinnon saantia. Mahdollisiin isoihin painon muutoksiin reagoidaan. Esimerkiksi painon laskuun puututaan lisäämällä energiapitoisempia aterioita, mikäli suurempien ruoka-annosten nauttiminen haastaa. Myös proteiinipitoisia ruokia suositaan. Muistisairauteen liittyvää painon laskua seurataan ja tarvittaessa konsultoidaan lääkäriä tai ravitsemusterapeuttia. Tulokset ja niistä tehdyt toimenpiteet kirjataan asiakastietojärjestelmään.

Hygieniakäytännöt

Miten yksikössä seurataan yleistä hygieniatasoa ja miten varmistetaan, että asiakkaiden tarpeita vastaavat hygieniakäytännöt toteutuvat annettujen ohjeiden ja asiakkaiden palvelutarpeiden mukaisesti?

Kotimme puhtauspalvelukäsikirja ohjaa hygieniatason varmistamista ja kattaa ylläpitosiivoukseen sekä pyykkihuoltoon liittyvät ohjeistukset, aineet ja välineet. Henkilöstö on perehdytetty hygieniakäytäntöihin ja toteutamme työskentelyssämme aseptista työskentelytapaa. Hyvän käsihygienian noudattaminen on ylivoimaisesti tärkein tapa välttää infektioita. Infektiohoitajaa konsultoidaan tarvittaessa. Henkilökunnalla on hygieniapassit ja hygieniakoulutusta järjestetään säännöllisesti

Miten hygieniaohteiden ja infektio-ohjeiden toteutumista seurataan?

Hygieniaohteiden sekä infektio-ohjeiden toteutumista seurataan säännöllisillä tarkastuksilla: suoritamme säännöllisiä tarkastuksia hygieniakäytäntöjen noudattamisen varmistamiseksi. Kaikki infektio-ohjeet kirjataan ja raportoidaan asianmukaisesti. Infektioiden esiintyvyyttä seurataan ja analysoidaan säännöllisesti, jotta voimme tunnistaa mahdolliset ongelmakohdat ja parantaa käytäntöjä. Kodin henkilökuntaa koulutetaan jatkuvasti hygieni- ja infektio-ohjeiden käytännöistä.

Kotimme puhtauspalvelukäsikirja on päivitetty: 20.11.2024

Asukkaan henkilökohtaisesta hygieniasta huolehtiminen kuuluu päivittäisen hoitotyön toteuttamiseen. Asukkaita ohjataan ja tuetaan/avustetaan henkilökohtaisen hygienian hoidossa asukkaan toimintakyvyn ja yksilöllisten tarpeiden mukaan, jotka kuvattuna asukkaan palvelun toteuttamissuunnitelmassa. Hygienian hoidon toteutusta sekä riittävyyttä ja ihon kuntoa seuraamme ja kirjaamme asiakastietojärjestelmään. Hygieniasta huolehditaan intymiteettisuojaa kunnioittaen.

Kodillamme on nimetty hygieniasta vastaava, joka huolehtii ja seuraa asukkaiden päivittäisen henkilökohtaisen hygienian toteutumista ja ohjaa kodin henkilökuntaa hygieniakäytännöissä. Hygieniavastaava osallistuu hyvinvointialueen hygieniahoidotajien järjestämiin koulutuksiin ja välittää saamansa tiedon henkilökunnalle.

Miten kodin asuinhuoneiden siivous on järjestetty?

Attendo Kotokolmosen siivoustyö on ulkoistettu NClean Oy:lle. Siistijä on paikalla viitenä päivänä viikossa. Asuinhuoneisiin tehdään ylläpitosiivous kerran viikossa.

Miten kodin yleisten tilojen siivous on järjestetty?

Ruokailutilat, niiden kosketuspinnat ja yleisten tilojen lattiat pyyhitään viitenä päivänä viikossa. Kosketuspinnat, wc:t ja mm. ovenkahvat pyyhitään viitenä päivänä viikossa.

Miten kodin pyykkihuolto on järjestetty?

Kotimme pyykkihuollosta huolehtivat tukipalvelutyöntekijät sekä tarvittaessa hoitohenkilökunta. Kodissamme on pyykkitupa, jossa likainen ja puhdas pyykki käsitellään aseptisesti.

Miten em. tehtäviä tekevä henkilökunta on koulutettu/perehdytetty yksikön puhtaanapidon ja pyykkihuollon toteuttamiseen ohjeiden ja standardien mukaisesti?

Kotimme siivouksesta huolehtii ulkopuolinen palvelutuottaja NClean. Siivous on suunnitelmallista ja perustuu yhteisiin toimintamalleihimme. Pääsääntöisesti huolehdimme asukkaidemme tavanomaisen vaatepyykin ja liinavaatepyykin pesun. Puhtauspalvelukäsikirja on tulostettuna kotimme siivouskeskuksessa. VALOssa on tarjolla erilaisia koulutustallenteita ja videoita puhtaudenpidosta sekä pyykkihuollosta, jotka toimivat tukena työntekijän perehdytykseen ja osaamisen varmistamiseen. Lisäksi puhtauspalveluiden sekä pyykkihuollon käytännön tehtävien perehdytyksen tukena ovat vertaisperehdyttäjät alueittain. Vertaisperehdyttäjät ovat Attendon ateria- ja puhtauspalveluissa työskenteleviä työntekijöitä, jotka oman työnsä ohella perehdyttävät ja ovat tukena uusille työntekijöille työsuhteen alussa.

Infektioiden torjunta

Hygieniayhdyshenkilön nimi ja yhteystiedot

Anu Järvinen, anu.jarvinen@attendo.fi

Miten infektioiden ja tarttuvien sairauksien leviäminen ennaltaehkäistään?

Tartuntoja ehkäistään samalla tavoin kuin muitakin hengitystieinfektioiden aiheuttajia eli noudattamalla huolellista käsi- ja yskimishygieniaa sekä huolehtimalla kotimme säännöllisestä ja asianmukaisesta siivouksesta ja siivoustyön laadunvalvonnasta.

Avainasemassa ovat:

- työntekijän henkilökohtainen hygienia
- siistit ja asianmukaiset työvaatteet
- tavanomaiset varotoimet
- tavanomaisten varotoimien noudattaminen kaikkien asukkaiden hoidossa
- asukkaiden siirtojen välttäminen
- tiedonkulun varmistaminen
- käsihygienia: käsien pesu ja desinfektio
- suojainten oikea käyttö
- suojakäsineiden käyttö
- aseptiset työtavat
- veritartunnan ehkäisy, pisto- ja viiltotapaturmien ehkäisy
- yskimishygienia
- kosketusvarotoimet: tehostetaan tavanomaisia varotoimia
- pisaravarotoimet
- wc-hygienia

Kotiimme on sijoiteltuina käytäville ja käsienpesupaikoille käsihuuheannostelijoita, jotka ovat myös vierailijoiden saatavilla.

Attendolla on laadittuna varautumissuunnitelma ja toimintaohje epidemiatilanteiden varalle. Varautumissuunnitelmaa tarkistetaan säännöllisesti ja aina valtakunnallisen epidemiatilanteen mukaisesti ja sitä sovelletaan alueellisten epidemiatilanteiden mukaisesti. Tarvittaessa konsultoimme epidemiatilanteessa hyvinvointialueen hygieniahoitajaa.

Terveyden- ja sairaanhoito

Miten varmistetaan asukkaiden suunhoitoa, kiireetöntä sairaanhoitoa ja kiireellistä sairaanhoitoa sekä äkillistä kuolemantapausta koskevien ohjeiden noudattaminen?

Hammashoito:

Suun terveydenhuollon palvelut hoidetaan terveyskeskuksen hammashoitolassa tai yksityisellä hammaslääkärillä.

Kiireetön sairaanhoito:

Asiakkaan kiireettömän sairaanhoidon palveluista vastaa yksikön oma nimetty lääkäri, joka käy Kotokolmosessa kerran kuukaudessa. Etäkierrot toteutuvat puhelimitse/sähköpostitse viikoittain. Lisäksi lääkäriä on mahdollisuus konsultoida puhelimitse arkisin. Lääkäri päättää asiakkaan sairauksien hoidosta, lääkehoidosta, hoitolinjauksista sekä rajoittamistoimenpiteistä ja yksikön henkilökunta toteuttaa ja noudattaa saamia ohjeita asiakkaan hoitotyössä. Tiiminvetäjä-sairaanhoitaja vastaa ohjeistuksen jalkauttamisesta hoitohenkilökunnalle kirjallisesti ja suullisesti. Kotokolmosessa on valmius ottaa verinäytteitä, antaa rokotteita sekä seurata vitaalielintoimintoja; verenpainetta, verensokeria, sykettä ja happisaturaatiota sekä toteuttaa haavahoitoja. Kotisairaalan kanssa tehdään yhteistyötä, kun lääkäri katsoo tämän tarpeelliseksi. Tällaisia hoitotoimenpiteitä ovat mm. IV-antibioottitiputukset ja sydänfilmin ottaminen.

Kiireellinen sairaanhoito:

Päivystyksellinen sairaanhoito tapahtuu Riihimäellä kiireellisen hoidon yksikössä, jossa hoidetaan kaikki välitöntä hoitoa ja tutkimusta vaativat asiakkaat. Riihimäen kiireellisen hoidon yksikön sulkeuduttua klo 22, hoito tapahtuu Kanta Hämeen keskussairaalan kiireellisessä hoidon yksikössä. Hätätapauksissa soitetaan numeroon 112. Mikäli asiakas joudutaan lähettämään hoitoon muualle, tulostaa lähtävä hoitaja sh lähetteen, jossa näkyy asiakkaan lääkitys, vitaaliarvot ja tarvittavat muut tiedot tapahtumasta, miksi asiakas lähetetään eteenpäin. Lisäksi lähtävä hoitaja kirjaa asiakkaan HILMO järjestelmään Kotokolmosesta poistumisen, mikäli poissaolo kestää yli 24 tuntia ja ilmoittaa asiakkaan omaiselle/läheiselle siirrosta eteenpäin välittömästi.

Äkillinen kuolemantapaus:

Soitetaan 112, josta saadaan lisäohjeita. Kotokolmosessa on laadittu kirjallinen toimintaohjeistus kuoleman tapauksen varalle, joka löytyy Kotokolmosen n-asemalta, sekä saattohoitokansio. Mikäli asiakkaalla on elvytyskielto ja hän löytyy elottomana, noudatetaan kirjallisia ohjeita. Kuoleman tapauksen sattua asiasta tiedotetaan yksikön esimiestä välittömästi.

Asukkaiden suunhoitoa, kiireetöntä sairaanhoitoa ja kiireellistä sairaanhoitoa sekä äkillistä kuolemantapausta koskevat toimintaohjeet kuuluvat osaksi uuden työntekijän perehdytystä. Toimintamalleja kerrataan ja päivitetään henkilöstön yhteisissä palaverissa.

Miten pitkäaikaissairaiden asiakkaiden terveyttä edistetään ja seurataan?

Asukkaiden terveyttä edistetään yksilöllisesti, tukemalla omatoimisuutta, pitämällä hyvä huoli perushoidosta, kuten ravitsemuksesta, nesteytyksestä, hygieniasta, liikunnasta ja perustarpeista.

Asiakkaiden terveyttä edistetään yksilöllisesti, tukemalla omatoimisuutta, pitämällä hyvä huoli perushoidosta, kuten ravitsemuksesta, nesteytyksestä, hygieniasta, liikunnasta ja perustarpeista. Kotokolmosen hoitohenkilöstö seuraa asiakkaiden terveydentilaa ja toimintakykyä hoitotyössä normaalin kanssakäymisen yhteydessä. Kuukausittain kaikilta asiakkailta mitataan verenpaine ja painoa seurataan kerran kolmessa kuukaudessa. Asiakkailta, joilla on diabetes, verensokeritasapainoa seurataan säännöllisesti ja yksilöllisesti. Lisäksi tarvittavat seurantatutkimukset toteutetaan lääkärin ohjeistuksen mukaisesti. Säännölliset seurantatutkimukset on kirjattu asiakaskohtaisesti hoito- ja palvelusuunnitelmaan. Hoitohenkilökunta reagoi herkästi asiakkaan voinnin muutoksiin ja kertoo ne tiiminvetäjä-sairaanhoitajalle tai johtajalle. Asiakkaan terveydentilasta ja siinä tapahtuvista muutoksista tehdään asianmukaiset kirjaukset potilastietojärjestelmä Hiikkaan. Omahoitaja/vara omahoitaja seuraa asiakkaan tilannetta kokonaisvaltaisesti.

Kuka yksikössä vastaa asiakkaiden terveyden- ja sairaanhoidosta?

Kotokolmosessa asiakkaiden terveyden- ja sairaanhoidosta vastaa Terveystalon vastuulääkäri LL Roheena Ainaff, joka tekee yhteistyötä yksikön tiiminvetäjä-sairaanhoitaja Kaarina Koskiniemen kanssa.

Miten lääkehoitosuunnitelmaa seurataan ja päivitetään?

Attendolla on liiketoimintakohtaiset STM:n Turvallinen lääkehoito -oppaan mukaiset lääkehoitosuunnitelmat, jotka on laadittu yhteistyössä Attendon lääkehoidon ohjausryhmän kanssa. Attendo-kodit laativat työyksikkökohtaisen lääkehoitosuunnitelman liiketoimintakohtaisen lääkehoitosuunnitelman ohjeistusten pohjalta, erilliselle lääkehoitosuunnitelmapohjalle. Kotimme lääkehoitosuunnitelma ohjaa lääkehoidon toteuttamista kodillamme sekä määrittelee lääkehoidon osaamisen varmistamisen ja ylläpitämisen, lääkehoidon perehdyttämisen, vastuut ja velvollisuudet, lupakäytännöt, lääkehuollon toiminnan (mm. lääkkeiden toimittaminen, säilyttäminen ja hävittäminen), lääkkeiden jakamisen ja antamisen, lääkehoidon vaikuttavuuden arvioinnin, asukkaan neuvonnan, lääkehoidon kirjaamisen ja tiedonkulun sekä toiminnan lääkehoidon virhetilanteissa. Kodin lääkehoitosuunnitelmassa hyödynnämme asukkaan RAI-arviointitiedosta saatavia lääkehoitoon liittyviä laatuanalyyskejä. Laatuanalyysistä saatavaa tietoa voidaan hyödyntää sekä asukkaan lääkehoidon seurannassa että kotimme lääkehoitoon liittyvien ongelmien tunnistamisessa.

Lääkehoitosuunnitelma tarkastetaan ja päivitetään vuosittain ja aina tarvittaessa, mikäli toiminnassa tapahtuu muutoksia. Vastuu lääkehoitosuunnitelman päivittämisestä on kotimme johtajalla ja lääkevastuuhenkilöillä. Suunnitelman päivitykseen osallistuvat kaikki lääkehoitoa toteuttavat työntekijät. Lääkäri hyväksyy lääkehoitosuunnitelman allekirjoituksellaan. Henkilökunnan lääkehoitolupa kuuluu yhtenä osana lääkehoitosuunnitelman tunteminen. Lääkehoitoon osallistuvilla työntekijöillä on aina tarvittava perehdytys ja voimassa oleva lääkelupa.

Kotimme lääkehoitosuunnitelma on nähtävillä tiiminvetäjäsairaanhoitajan huoneessa

Lääkehoitosuunnitelma on päivitetty: 23.8.2024

Kotimme lääkehoidon kokonaisuudesta vastaa:

Tiiminvetäjäsairaanhoitaja Kaarina Koskiniemi (sairaanhoitaja) sekä hoivakodin johtaja Suvi Koivisto (sairaanhoitaja/terveydenhoitaja)

Rajattu lääkevarasto

Jos yksikössä on rajattu lääkevarasto, onko toimintaan myönnetty lupa (yksityinen toimija) tai tehty ilmoitus (julkinen toimija). Miten sen lääkevaraston käyttöä seurataan, arvioidaan ja valvotaan?

Kodillamme ei ole rajattua lääkevarastoa.

Monialainen yhteistyö

Miten yhteistyö ja tiedonkulku asukkaan palvelukokonaisuuteen kuuluvien muiden sosiaali- ja terveydenhuollon palvelunantajien ja eri hallinnonalojen kanssa on järjestetty?

Asukkaan hoidossa toteutetaan moniammatillista yhteistyötä yksilöllisten tarpeiden mukaisesti.

Asiakkaan hoidossa toteutetaan moniammatillista yhteistyötä yksilöllisten tarpeiden mukaisesti. Kotokolmosessa yhteistyö varmistetaan yhteisillä sovitulla säännöllisillä toimintatavoilla, kommunikointitavoilla sekä avoimella viestinnällä. Tavoitteena toiminnassa on asiakkaan katkeamaton hoitopolku. Kotokolmonen tekee yhteistyötä Riihimäen seudun terveystieteiden keskuksen, Kanta-Hämeen ja Keski-Uudenmaan hyvinvointialueiden ja hammashoidon kanssa sekä erikoissairaanhoidossa Kanta-Hämeen keskussairaalan kanssa. Asiakasta siirrettäessä Kotokolmosesta johonkin toiseen paikkaan, käytämme siirroissa pääsääntöisesti KELA-taksia. Kotokolmosessa huomioidaan asiakkaan tietosuojaan liittyvät seikat Attendon tietosuojaohjeistuksen mukaisesti. mm. huolehditaan, ettei asiakastietoja ole yleisesti nähtävillä ja asiakastietoja välitetään vain salatuilla sähköposteilla

7 ASIAKASTURVALLISUUS

Vastuu palvelujen laadusta

Attendon johtoryhmä vastaa strategisesta ja yhtiön tavoitteiden määrittelystä ja kokonaisvaltaisen omavalvonnan järjestämisestä, hyväksyy omavalvontaohjelman, antaa vuosittaisessa raportissaan johtopäätökset ja selvityksen omavalvontaohjelman toimeenpanosta ja tuloksista sekä määrittelee mittarit palveluiden laadulle

Aluejohto vastaa siitä, että vastuullaan olevien Attendo-kotien palvelut tuotetaan asiakasturvallisesti ja laadukkaasti sekä toiminta on lupaviranomaisen asettamien lupaehtojen ja palvelua ostavan hyvinvointialueen kanssa tehdyn sopimuksen mukaisesti sekä vastaa vastuullaan olevien Attendo-kotien riskienhallinnasta ja omavalvonnasta

Attendo -kodin johtaja vastaa omavalvonnasta laaditun omavalvontaohjelman mukaisesti, hyödyntää avainmittareita johtamisessa, vastaa Attendo-kodin toiminnan laadun varmistamisesta sekä edistää myönteistä ilmapiiriä, jotta työntekijät tuovat toiminnan epäkohtia ilmi.

Riittävä johtamisen osaaminen ja asiantuntijuus takaavat, että palvelujen tuottamisen edellytykset täyttyvät koko sen ajan, kun palveluja toteutetaan. Valvonta onnistuu läsnä olevalla johtamisella ja lainsäädännön tuntemisella ja ymmärtämisellä, mitä velvoitteita johtamisella on palvelujen tuottamiseksi. Attendo-kodin johtajalla on käytettävissään kattava palvelutoimintojen tuki.

Attendo-kodin työntekijä vahvistaa ja tukee jokaista Attendo-kodin asukasta, jotta hän saa elää omannäköistä, täyttä elämää, on lakisääteinen ja eettinen velvollisuus toimia lain ja laatuvaatimusten mukaisesti ja turvallisesti, tuntee ilmoitusvelvollisuuskäytänteet sekä on mukana omavalvontasuunnitelman laatimisessa

Laatukoordinaattori huolehtii yhdessä Attendo-kodin johtajan kanssa, että kaikki työkaverit ovat tietoisia omavalvonnasta ja myös uudet työkaverit tutustuvat omavalvontaan perehdytyksen yhteydessä, seuraa ja kehittää Attendo-kodin omavalvontaa yhteistyössä johtajan ja työkavereiden kanssa, toimii työyhteisön valmentajana omavalvonta-asioihin liittyvissä tehtävissä (omavalvonnan vuosikello) ja keskusteluissa.

Yhteistyö turvallisuudesta vastaavien viranomaisten ja toimijoiden kanssa

Sosiaalihuollon omavalvonta koskee asiakasturvallisuuden osalta sosiaalihuollon lainsäädännöstä tulevia velvoitteita. Palo- ja pelastusturvallisuudesta sekä asumisterveyden turvallisuudesta vastaavat eri viranomaiset kunkin alan oman lainsäädännön perusteella. Asiakasturvallisuuden edistäminen edellyttää kuitenkin yhteistyötä kaikkien turvallisuudesta vastaavien viranomaisten ja toimijoiden kanssa.

Terveydensuojelulain mukainen omavalvonta

Terveydensuojelulain 2 §:n mukaan toiminnanharjoittajan on tunnistettava toimintansa terveyshaittaa aiheuttavat riskit ja seurattava niihin vaikuttavia tekijöitä (omavalvonta). Toiminnanharjoittajan on suunnitelmallisesti ehkäistävä terveyshaittojen syntyminen.

Kodin tilojen terveellisyyteen vaikuttavat sekä kemialliset ja mikrobiologiset epäpuhtaudet että fysikaaliset olosuhteet, joihin kuuluvat muun muassa sisäilman lämpötila ja kosteus, melu (ääniolosuhteet), ilmanvaihto (ilman laatu), säteily ja valaistus. Näihin liittyvät riskit on tunnistettu ja niiden hallintakeinot on suunniteltu.

Miten kodin tilojen terveellisyyteen liittyvät riskit hallitaan? Miten tehdään yhteistyötä muiden asiakasturvallisuudesta vastaavien viranomaisten ja toimijoiden kanssa?

Pelastussuunnitelman, poistumisturvallisuusselvityksen ja lääkehoitosuunnitelman tarkistamme vuosittain ja päivitämme tarpeen mukaan. Palo- ja pelastusviranomaisten kanssa teemme säännöllistä yhteistyötä tarkastusten yhteydessä ja aina tarpeen mukaan. Terveydensuojeluviranomaisen tarkastukset sekä työsuojelutarkastukset toteutuvat säännöllisesti. Kotikohtaiset asiakasturvallisuuteen sekä turvallisuus- ja työterveysriskien kartoitukset ja tulosten pohjalta laadittavat riskikartoitusten kehittämissuunnitelmat tehdään vuosittain. Kehittämissuunnitelmat löytyvät omavalvontasuunnitelman osiosta 9.

Henkilöstölle järjestämme säännöllisesti palo- ja pelastuskoulutusta käytännön harjoituksineen sekä ylläpidämme ensiapuvalmiutta. Kodillamme järjestetään säännöllisesti myös turvallisuuskävelyjä ja poistumisharjoituksia, joista asianmukainen dokumentointi. Jokainen työntekijä perehdytetään kodin sammutus- ja turvalaitteisiin sekä poikkeustilanteiden toimintaohjeistuksiin. Henkilöstö tekee jatkuvaa

havainnointia asiakasturvallisuuden varmistamiseksi. Epäkohdista tiedotamme esihenkilöä, kiinteistöhuollolle ilmoitamme korjausta vaativista kohteista

Asiakasturvallisuutta varmistaa omalta osaltaan myös holhoustoimilain mukainen ilmoitusvelvollisuus digi- ja väestötietovirastolle edunvalvonnan tarpeessa olevasta henkilöstä sekä vanhuspalvelulain mukaisesta velvollisuudesta ilmoittaa iäkkästä henkilöstä, joka on ilmeisen kykenemätön huolehtimaan itsestään. Osana asiakasturvallisuuden varmistamista on kodistamme tehty terveydensuojelulain 13 §:ssä säädetty ilmoitus kunnan terveydensuojeluviranomaiselle.

Pelastussuunnitelma on päivitetty:	2.10.2023
Poistumisharjoitus on tehty:	Tulossa
Poistumisturvallisuus selvitys on päivitetty:	17.8.2023
Palotarkastus on toteutunut:	15.11.2023

Henkilöstö

Hoito- ja hoivahenkilöstön määrä, rakenne ja riittävyys sekä sijaisten käytön periaatteet

Omavalvontasuunnitelmasta tulee käydä ilmi henkilökunnan määrä ja henkilöstörakenne (koulutus ja työtehtävät) sekä periaatteet, jotka koskevat sijaisten/varahenkilöstön käyttöä. Suunnitelmaan kirjataan tieto siitä, miten henkilöstövoimavarojen riittävyys varmistetaan myös poikkeustilanteissa.

Miten seurataan toimintakodin henkilöstön riittävyttä suhteessa asiakkaiden palvelujen tarpeisiin? Miten henkilöstövoimavarojen riittävyys varmistetaan?

Kotimme esihenkilö vastaa työvuorosuunnittelusta ja siitä, että työvuoroissa on suunnitellusti riittävä määrä henkilökuntaa. Kodin henkilökunnan riittävyttä, osaamista ja koulutustarvetta, poissaolojen ja sijaisten tarvetta arvioidaan ja seurataan säännöllisesti.

Kodillamme työskentelee ammattitaitoinen ja koulutettu sekä suositusten ja lupaviranomaisen mukainen henkilökunta.

Esimerkkiteksti:

- Kodin hoitohenkilömitoitus on 0,65 tt/asukas
- Kodin esihenkilö on Suvi Koivisto, joka on koulutukseltaan sairaanhoitaja (AMK) ja terveydenhoitaja (AMK), sekä hygieniahoitaja
- Kodillamme on 37 asukaspaikkaa, joista tehostetun ympärivuorokautisen asumisen asukkaita on 30.

- 1 tiimivastaava sairaanhoitaja
- 2 sairaanhoitajaa
- 12 vakituista lähihoitajaa
- 2 hoiva-avustajaa
- 1 fysioterapeutti 1-2 päivää viikossa.
- 1 lähihoitaja oppisopimusopiskelija
- keikkalaisina lähihoitajia, hoiva-avustajia ja hoitoapulaisia

Lisäksi avustavana henkilöstönä tukipalveluissa toimii:

- 1 siistijä
- 2 hoitoapulaista

Lisäksi kodillamme on opiskelijoita eri ammatillisista oppilaitoksista.

- Hoivakodin johtaja klo 8–16 (koko työaika hallintoa)
- Tiiminvetäjä sairaanhoitaja klo 7–15.00 (välitönhoitotyö 2/3 työajasta ja 1/3 hallintoa)
- Sairaanhoitaja klo: 7-14(15) (2kpl) (välitön hoitotyö)
- Lääkevastuullinen hoitaja klo 7–15 (1-3kpl)(välitönhoitotyö)
- Hoitaja klo:7-15 (1-3kpl) (välitön hoitotyö)
- Lääkeluvallisia hoitajia klo 13–21 (1-3kpl) (välitönhoitotyö)

- Hoitajia klo 13–21 (1-3kpl) (välitönohitoityö)
- Lääkeluvallinen hoitaja klo: 20.55 - 7.05 (välitön hoitotyö)
- Hoitaja klo: 20.55 - 7.05 (2kpl)(välitön hoitotyö)

- Hoitoapulainen klo 9-17 (välillinen hoitotyö)
- Siistijä klo 7-13 (välillinen hoitotyö)

Mitkä ovat sijaisten käytön periaatteet?

Sijaisten hankinnassa on aina lähtökohtana kotimme toiminnallinen tarve ja asukkaiden turvallisuus sekä vironomaisten vaatimukset. Sijaisten käytön periaatteena on, että vaadittava paikalla olevien asukkaiden mukainen henkilöstömitoitus säilytetään aina myös poissaolotapauksissa. Kotimme henkilöstön äkilliset poissaolot pyritään aina järjestämään ensisijaisesti työvuorojärjestelyin sekä kodin sisäisillä työntekijälainoilla. Tavoitteena on käyttää asukkaille tuttuja ja kodin toiminnan tuntevia sijaisia. Laillistetun sosiaali- tai terveydenhuollon ammattihenkilön tehtävissä tilapäisesti toimivien opiskelijoiden oikeus työskennellä varmistetaan pyytämällä opiskelijalta voimassa oleva opintorekisteriote ja tarkistamalla, että hän on suorittanut riittävän määrän kyseiseen ammattiin johtavista opinnoista. Kodin esihenkilö arvioi opiskelijan pätevyyden ja varmistaa, että hänellä on riittävät edellytykset tehtävässään toimimiseen. Opiskelijalle nimetään aina ohjaaja, joka seuraa, ohjaa ja valvoo opiskelijan toimintaa sekä puuttuu heti epäkohtiin ja keskeytettävä toiminnan, jos asukasturvallisuus vaarantuu.

Sijaisjärjestelyistä vastaa kodin esihenkilö. Sijaisten hankinta kuuluu jokaiselle kodin työntekijälle.

Kotimme tukena toimivat myös rekrytointikoordinaattoreiden hallinnoimat sisäiset Attendo Oma sijaispoolit, jotka ovat kotimme tukena äkillisesti muuttuvissa henkilöstötilanteissa, ja helpottavat sijaisten saantia tarpeen vaatiessa. Attendo Omalaiset käyvät läpi Attendon perehdytyksen ja suorittavat lääkeluvat.

Miten varmistetaan vastuuhenkilöiden/lähiesihenkilöiden tehtävien organisointi siten, että lähiesihenkilöiden työhön jää riittävästi aikaa?

Kodillamme työskentelee riittävästi hallinnon henkilöstä, joille jokaiselle on jaettu heidän ammattitaitoaan vastaava työtehtävä. Lähiesihenkilöiden tehtävien organisointi on järjestetty siten, että lähiesihenkilötyöhön jää aikaa riittävästi, kun kodin esihenkilölle on määritetty työajasta tietty prosenttiosuus lähiesihenkilötyön tekemiseen. Tiimivastaavan ja kodin esihenkilön välinen yhteistyö sekä tehtävien jako tehtäväkuvien mukaisesti. Varmistamme vastuuhenkilöiden/lähiesihenkilöiden tehtävien organisoinnin järkevällä työvuorosuunnittelulla, tehtävien priorisoinnilla, työvuorovahvuuden säännöllisellä tarkastelulla ja arvioinnilla sekä vastuualueiden määrittelyllä. Kodin esihenkilön tukena ovat myös rekrytointikoordinaattoreiden hallinnoimat alueelliset osajapoolit (Attendo Omat), mistä esihenkilö saa tukea kodin resursointiin äkillisissä henkilöstöpuutteissa.

Henkilöstön rekrytoinnin periaatteet

Miten työnantaja varmistaa työntekijöiden riittävän kielitaidon?

Työntekijät tekevät kielitestin ennen Suomeen tuloaan, jolla varmistetaan, että kielitaito on sovitulla tasolla. Myös haastattelutilanteessa varmistamme, että kielitaidon riittävyys on työntekijän hoitamien tehtävien edellyttämä.

Varmistamme, että työntekijämme saavat tarvittavan tuen kielen oppimiseen ja mahdollisuudet kehittää kielitaitoaan. Organisaatiossamme julkaistaan jatkuvasti hyväksi todettuja toimintamalleja kielitietoisien työyhteisön tukemiseksi sekä tarjoamme uusia kielenkoulutusmahdollisuuksia kaikille ei-suomea-äidinkielenään puhuville.

Mitkä ovat kodin henkilökunnan rekrytointia koskevat periaatteet?

Henkilöstön rekrytointia ohjaavat työlainsäädäntö ja työehtosopimukset, joissa määritellään sekä työntekijöiden että työnantajien oikeudet ja velvollisuudet. Rekrytoinnista vastaa kotimme esihenkilö. Rekrytointiprosessi pitää sisällään työntekijätarpeen kartoituksen, varsinaisen työntekijähaun (ulkoiset ja sisäiset ilmoitukset, hakemusten vastaanottamisen, haastatteluvallinnat, haastattelut, valintapäätökset ja niistä ilmoittaminen), valitun työntekijän ammattikelpoisuuden todentamisen [kodin esihenkilön vastuulla on henkilöllisyyden tarkistaminen, ammattioikeuksien ja kelpoisuuden tarkastus (tutkintotodistukset, JulkiTerhikki, JulkiSuosikki tai soittamalla Valviraan), ulkomaalaistaustaisten työluvan ja ammattioikeuksien

tarkistus, suositusten kysyminen, tutkinto- ja työtodistukset], työsopimusten tekeminen ja allekirjoittaminen. Lisäksi edellytämme työntekijältä tartuntatautilain mukaista rokotussuojaa. Rekrytoinnissa tukee ja ohjaa henkilöstöhallinto.

Miten rekrytoinnissa otetaan huomioon työntekijän soveltuvuus ja luotettavuus työtehtäviinsä?

Työntekijän ammatillinen osaaminen varmistetaan ja soveltuvuus arvioidaan rekrytoinnin yhteydessä. Rekrytoinnissa painotamme työntekijän aiempaa työkokemusta ja soveltuvuutta. Katsomme eduksi mahdolliset alan lisäkoulutukset.

Kuvaus henkilöstön perehdyttämisestä ja täydennyskoulutuksesta

Miten huolehditaan työntekijöiden ja opiskelijoiden perehdytyksestä asiakastyöhön ja omavalvonnan toteuttamiseen.

Uuden työntekijän, uuteen työtehtävään siirtyvän ja opiskelijan perehdytyksestä vastaa kotimme esihenkilö. Tarvittaessa esihenkilö voi delegoida osia perehdytyksestä muulle kokeneelle työntekijälle. Perehdytys on monimuotoinen ja koostuu verkko-oppimisympäristössä Valossa (valo.attendo.fi) suoritettavista yleisistä materiaaleista sekä käytännön perehdytyksestä kodissamme.

Kotimme hoito- ja hoivahenkilöstö, opiskelijat ja pitkään töistä poissaolleet perehdytetään asiakastyöhön, asiakastietojen käsittelyyn ja tietosuojaan sekä omavalvonnan toteuttamiseen Attendon perehdytysohjelman mukaisesti. Perehdyttämislomakkeeseen on yksilöity perehdytettävät asiat, jotka käydään työntekijän kanssa läpi varmistaen osaamisen hallinta ja siihen merkitään selkeästi, kun kukin osio on onnistuneesti perehdytetty. Perehdytyksen yhteydessä käydään läpi myös omavalvonnan toteutuminen ja seuranta kodillamme. Perehdytyksen päätteeksi uusi työntekijä ja esihenkilö käyvät perehdytyksen päätöskeskustelun, jossa varmistetaan, että kaikki olennaiset perehdytykseen liittyvät asiat on käyty läpi, lääkehoitoon liittyvä koulutus suoritettu ja sovitaan seuraavista vaiheista. Päätöskeskusteluun liittyvä tiedostopohja arkistoidaan esihenkilön toimesta Mepco HRM:n työsuhdedokumentteihin.

Kaikki perehdytykseen liittyvät kurssit, ohjeistukset ja tukimateriaalit uudelle työntekijälle, perehdyttäjälle ja esihenkilölle löytyvät Valon etusivulta "Uuden työntekijän perehdytys" -kategorian alta.

Miten ja kuinka usein henkilökunnan täydennyskoulutusta järjestetään?

Attendolle yrityksenä on tärkeää pitää työntekijöiden osaamisesta ja ammattitaidosta huolta, joten työntekijä voi kehittää omaa ammattitaitoaan ja rakentaa oman urapolkuansa meillä. Omaan osaamisen ja ammattitaidon kehittäminen voi tapahtua joko nykyisessä roolissa tai uusien vastualueiden ja roolien kautta. Laajasta Attendon koulutusvalikoimasta sekä verkko-oppimisympäristön Valon materiaalikirjastosta löytyy jokaiselle työntekijälle jotain. Koko Attendon konsernia koskeva työyhteisön kehittämissuunnitelma on nähtävillä Intrassa <https://intranet.attendo.fi/ohjeet/koulutussuunnitelmat-ja-koulutuskortti>

Kodillamme laaditaan vuosittain henkilöstön koulutussuunnitelma, jossa hyödynnetään henkilöstön kehityskeskusteluissa nousseet työntekijöiden yksilölliset osaamistarpeet sekä työtehtäviin liittyvät erityistarpeet. Koulutussuunnitelmassa huomioidaan myös toiminnasta saaduissa palautteissa esiin nousseet kehittämistarpeet, kotimme toiminnan kehittämisen painopistealueet sekä asiakastarpeet. Koulutustarvetta määritellään tarvittaessa vuoden aikana, mikäli ilmenee osaamistarpeen vaatimuksia esim. asukkaisiin liittyen. Koulutukset suunnitellaan tukemaan työntekijöiden ammattitaitoa sekä vastaamaan sosiaali- ja terveydenhuollon tarvetta ja muuttuvia vaatimuksia. Kodin esihenkilö vastaa siitä, että täydennyskoulutusvelvoite toteutuu kunkin työntekijän kohdalla.

Työntekijöiden tulee voida osallistua riittävästi ammattitaitoa ja osaamista ylläpitävään ja kehittävään oman alan täydennyskoulutukseen. Täydennyskoulutusvelvoite on vähintään kolme päivää vuodessa / työntekijä, huomioiden hänen työtehtävänsä, koulutustaustansa ja koulutustarpeet. Kaikkien koulutusten suoritustiedot (niin sisäisesti kuin ulkoisesti toteutettujen) kirjataan verkko-oppimisympäristöön Valoon.

Miten selvitetään työntekijän rikostausta lasten kanssa työskentelevien rikostaustan selvittämisestä annetun lain (504/2002) perusteella lasten kanssa sekä valvontalain 28 §:n perusteella iäkkäiden ja vammaisten henkilöiden kanssa työskenteleviltä?

Attendon kodin johtaja pyytää valittua henkilöä esittämään rikosrekisteriotteen nähtäväksi ennen lopullista työsopimuksen tekemistä. Työntekijä tilaa rikosrekisteriotteen Oikeusrekisterikeskukselta.



Toiminnassa käytettävät toimitilat, toimintaympäristö, ja välineet sekä niiden turvallisuus, turvallinen käyttö ja soveltuvuus tarkoitukseensa

Toimitiloille tehdyt tarkastukset sekä myönnetty viranomaishyväksynnät ja luvat

Terveydensuojeluviranomaisen tarkastus

Työsuojeluviranomaisen tarkastus

Työpaikkaselvitys

Tilojen käyttöönottotarkastus

Toimitilojen ja välineiden käyttöön liittyvät riskit, mukaan lukien niihin liittyvä asiakkaan yksityisyyden suoja, ja niiden hallintakeinot

Toimitilojen ja välineiden käyttöön sekä asukkaan yksityisyyteen liittyvät riskit sekä vaara- ja haittatapahtumien sekä läheltä piti -tilanteiden käsitteleminen kodillamme on kuvattu aiemmin tässä dokumentissa. Toimitilojen ja välineiden käyttöön liittyviä riskejä arvioimme osana asukasturvallisuus- sekä työturvallisuus- ja työterveysriskien kartoitusta. Huolehdimme poistumis- ja varauoskäyntien esteettömyydestä sekä järjestämme säännöllisiä pelastus- ja poistumisharjoituksia. Kaikki kodin työntekijät saavat tarvittavan koulutuksen laitteiden ja välineiden oikeaoppiseen ja turvalliseen käyttöön. Laitteiden ja välineiden turvallisen käytön varmistamme myös asianmukaisilla ja säännöllisillä tarkastuksilla ja huolloilla, rikkinäiset ja vanhentuneet poistetaan välittömästi käytöstä. Laitteiden ja välineiden kunnossapidosta vastaa kodin johtaja. Kaikilla kodin työntekijöillä on ilmoitusvelvollisuus rikkoontuneista laitteista ja välineistä. Työvuorossa olevat työntekijät seuraavat käytössään olevien tietoteknisten (tietokoneet/puhelimet/tulostimet) laitteiden kuntoa ja toimintaa. Häiriöistä niiden toiminnassa ilmoitetaan kodin esihenkilölle/IT-tukeen. Keskitetysti hankintoja tehdessä varmistamme kaikkien hankittavien laitteiden ja tarvikkeiden osalta, että ne täyttävät kansalliset ja kansainväliset turvallisuusstandardit sekä turvallisuus-, terveys- ja ympäristövaatimukset.

Noudatamme kodillamme Attendon tietoturvasuunnitelmaa ja kaikki vakituisessa työsuhteessa olevat ja pitkäaikaiset sijaiset suorittavat vuosittain Turvallinen tietojen käsittely (GDPR)-kurssin. Käytämme salattuja

tietojärjestelmiä ja varmistamme, että vain valtuutetut henkilöt pääsevät käsiksi asukkaiden tietoihin. Huolehdimme, että henkilöstö noudattaa vaitiolovelvollisuutta eikä jaa asukkaiden henkilökohtaisia tietoja ilman lupaa. Asukkaiden yksityisyys huomioidaan kaikissa asiakastilanteissa kodin eri tiloissa.

Tilojen käytön periaatteet

Attendo Kotokolmonen on 37-paikkainen palveluasumisen sekä tehostetun palveluasumisen koti ikääntyneille asukkaille. Kotokolmosessa toimitaan yhteensä neljässä eri kerroksessa, joissa on yhteensä 37 huonetta. Huoneet ovat kooltaan 27,5m² ja niissä on pieni keittokomero mikroineen ja jääkaappeineen. Lisäksi huoneessa on avoin WC/suihkutila. 1.krs:ssa on 7 senioriasumisen asuntoa ja 2.-4krs:ssa sijaitsee tehostetun palveluasumisen huoneet kolmessa erillisessä ryhmäkodissa. Ensimmäinen kerroksen asunnoissa jokaisella on oma pieni maaterassi ja yläkerroksissa jokaisessa asunnossa on oma parveke. Asunnot ovat esteettömiä ja tilavia, jotka voi sisustaa oman kodin näköiseksi.

Yleisissä tiloissa kerroksissa 2-4 on jokaisessa pieni keittosyvennys keittiön kodinkoneineen (hoitajien käytössä asiakasruokailuja ja kahveja laitettaessa) ja lisäksi kerroksista löytyy yhteinen oleskelu/ruokailutila, jossa on ruokapöydät, nojatuolit sekä televisio. Ensimmäisestä kerroksesta löytyy peseytymistilat saunoineen, jotka ovat asiakkaiden käytössä sovitusti sekä pyykkitupa. Lisäksi 1.krs:ssa on avara, koko talon yhteinen ruokailu/juhlatila, jossa sijaitsee myös keittiö. Tilaa voidaan käyttää myös viriketoimintatuokioiden järjestämisessä ja sieltä löytyy myös piano.

Kotokolmosen miljöö on puutarhamainen ja viihtyisä varsinkin kesäaikaan, jolloin puutarhassa vietetäänkin yhteisiä viriketuokioita sään niin salliessa. Sisäpihalla on puutarhakalusteet, grilli ja keinu. Kaikki kotimme tilat, sisäänkäynnit ja ulkoilualueet on suunniteltu esteettömiksi. Kodillamme osa asukkaista on muistisairaita, joten kotimme ulko-ovet ovat lukittuina ympäri vuoro-kauden. Asukkailla saa käydä vieraita vapaasti, yöaikaan kohdistuvista vierailuista on sovittava henkilökunnan kanssa erikseen. Pääsääntöisesti asukas asuu huoneessaan niin kauan, kuin toimintakyvyn edellytykset siihen ovat. Toimintakyvyn laskiessa mietitään mahdollisia huonejärjestelyjen muutoksia huomioiden kotimme rakenteelliset haasteet.

Asukkaan poissaolon aikana ei huonetta luovuteta muuhun käyttöön, vaan huone säilyy asukkaan käytössä vuokrasopimuksen voimassaoloajan.

Attendolla on kiinteistötiimi, johon kuuluvat neljä kiinteistöpäällikköä sekä ylläpidon esihenkilö. Kiinteistötiimin tehtävänä on vastata, että kiinteistöjä hoidetaan hyvän kiinteistötavan mukaisesti: mm. kohteiden PTS-suunnitelmat sekä avustaminen mahdollisissa ongelmatilanteissa. Lisäksi kiinteistönomistajat suorittava vuosiauditointeja ja heidän vastuulleen kuuluvia korjaus sekä PTS toimenpiteitä. Kiinteistöhuollon palvelukuvaus löytyy intrasta. Kiinteistöihin liittyvät kyselyt ja yhteydenotot: kiinteistot@attendo.fi

Vikatilanteissa tehdään vikailmoitus tai palvelupyynnö soittamalla kiinteistöhuollon valtakunnalliseen helpdeskiin tai tekemällä palvelupyynnö sähköisessä huoltokirjassa osoitteessa <https://m.fimx.fi/julmo>. Vaihtoehtoisesti kiinteistöpäällikölle voi jättää tiktin sähköisen huoltokirjan ilmoituskavanavan kautta. Kiinteistöpäälliköiden vastuualueet ja yhteystiedot löytyvät intrasta: <https://attendomedone.sharepoint.com/sites/intra-kiinteistoasiat>. Keskitetyn tilauskanavan kautta vältetään saavutusongelmat. Kiinteistöhuollon palvelunlaatua seurataan sähköiseen huoltokirjaan rakennettavien mittariston avulla.

Teknologiset ratkaisut

Mitä kulunvalvontaan tarkoitettuja teknologisia ratkaisuja yksiköllä on käytössä?

Tiloissamme on automaattinen palovarointinjärjestelmä, sammutuslaitteisto, ovihälytyslaitteisto. Lääkehuoneessa on tallentava kameravalvonta/kulunvalvonta. Tallentavista kameroista on tehty rekisteriselosteet. Kotimme ulko-ovet ovat lukittuna, ovissa on koodilukot/avainlukot. Ulko-oven vieressä on soittokello ja puhelinnumero kodin vierailulle tulevia varten.

Mitä teknologisia ratkaisuja asiakkaila on henkilökohtaisessa käytössä (kodin hankkimia). Miten asiakkaiden henkilökohtaisessa käytössä olevien turva- ja kutsulaitteiden toimivuus ja hälytyksiin vastaaminen varmistetaan?

Asukkaillamme on käytössä Tunstall-hoitajakutsujärjestelmä. Asukkailla on kädessään hoitajakutsuranneke, jota painamalla tieto avuntarpeesta tulee hoitajan puhelimeen. Turvalaitteiden toimivuutta seurataan henkilökunnan toimesta päivittäin ja säännöllisin laitehuolloin. Hoitajakutsujärjestelmässä rannekkeet toimivat pattereilla ja hälyttävät pattereiden kestoajan lähentyessä loppuaan. Koko järjestelmä on osa talotekniikkaa ja sähkökatkojen varalta järjestelmällä on oma varavoima. WC:ssä on hälytystoiminto.

Turva- ja kutsulaitteiden toimintavarmuudesta vastaavan henkilön nimi ja yhteystiedot?

Turva- ja kutsulaitteiden ylläpidosta ja toimivuudesta vastaa Tunstall Oy, (fi.huolto@tunstall.com). Soittoajat arkisin klo:8.00 - 16.00, puhelin 0100 840 80. Turva- ja kutsulaitteiden toimintavarmuudesta vastaa kotimme esihenkilö: Suvi Koivisto puhelin 040 9051361.

Lääkinnälliset laitteet, tietojärjestelmät ja teknologian käyttö

Lääkinnällisiä laitteita koskevasta ohjauksesta vastaa Fimea. Lääkinnällisten laitteiden käyttöön, huoltoon ja käytön ohjaukseen sosiaalihuollon yksiköissä liittyy merkittäviä turvallisuusriskejä, joiden ennaltaehkäiseminen on omavalvonnassa huomioon otettava asia.

Sosiaalihuollon yksiköissä käytetään paljon erilaisia lääikinnällisiksi laitteiksi luokiteltuja välineitä ja hoitotarvikkeita, joihin liittyvistä käytännöistä säädetään lääikinnällisistä laitteista annetussa laissa.

Terveydenhuollon ammattimaista käyttäjää koskevat velvoitteet on määritelty lääikinnällisistä laitteista annetun lain lain 31–34 §:ssä. Organisaation on muun muassa nimettävä vastuuhenkilö, joka vastaa siitä, että yksikössä noudatetaan [terveydenhuollon laitteista ja tarvikkeista annettua lakia ja sen nojalla annettuja säädöksiä](#).

Miten varmistetaan asiakkaiden tarvitsemien apuvälineiden ja kodin käytössä olevien lääikinnällisten laitteiden hankinnan, käytön ohjauksen ja huollon asianmukainen toteutuminen?

Kodillamme käytetään asukkaiden hoidossa tarvittavia apuvälineitä, laitteita ja tarvikkeita, kuten verenpaine- ja verensokerimittarit, nostolaite, pyörätuolit, rollaattorit, sängyt. Asukkaan omahoitaja/fysioterapeutti /sairaanhoitaja huolehtii ja kartoittaa asukkaan apuväline tarpeen ja on yhteydessä kunnan apuvälinekeskukseen saadaksemme asukkaalle käyttöön tarpeelliset apuvälineet. Kotimme työntekijät perehdytetään kodilla käytettävissä oleviin terveydenhuollon välineisiin ja laitteisiin sekä vaaratilanneilmoitusten raportointiin. Välineitä ja laitteita käytetään ja säädetään, ylläpidetään ja huolletaan valmistajan ilmoittaman käyttötarkoituksen ja -ohjeistuksen mukaisesti. Kodin huollettavien apuvälineiden ja laitteiden rekisteri sekä kalibrointien laitteiden rekistereihin kirjaamme terveydenhuollon laitteiden (luette, mitkä laitteet) huolto- ja kalibrointitietoisuus sekä to-teutuneet huollot ja kalibroinnit. Terveydenhuollon laitteiden laiterekisteripalvelussa ylläpidämme kotimme terveydenhuollon laitteidemme (luettele, mitkä laitteet esim. hoivasängyt, nostimet, vaa'at ja muut isommat apuvälineet) tietoja ml. tehdyt huollot ja korjaukset. Vastuu kotimme lai-tehuollosta vastaavalla.

Miten varmistetaan, että terveydenhuollon laitteista ja tarvikkeista tehdään asianmukaiset vaaratilanneilmoitukset?

Vaaratilanteet raportoimme AddSystems-järjestelmään poikkeamaraportilla. Vaaratilanteet käsittelemme kodillamme henkilöstön kanssa tapauskohtaisesti. Tilanteen pohjalta laaditaan tarvittavat toimenpiteet /kehitysehdotukset, jotta vastaavilta tilanteilta välttyään jatkossa. Laitteista johtuvista vaaratilanteista ilmoitamme myös laitteiden valmistajille tai valtuutetulle edustajalle. Vakavasta vaaratilanteesta tehdään ilmoitus 10 vuorokauden ja muissa 30 vuorokauden kuluessa (Laki lääikinnällisistä laitteista 719/2021 33 §) https://fimea.fi/laakinnalliset_laitteet/ilmoita-vaaratilanteesta Kotimme työntekijät perehdytetään apuvälineiden ja terveydenhuollon laitteiden toimivuuden seurantaan sekä vaaratilanneilmoituksen tekemiseen.

Terveydenhuollon laitteista ja tarvikkeista vastaavan henkilön nimi ja yhteystiedot

AlluMedical Oy p.0456094994
Suvi Koivisto p.0409051361

Tietojärjestelmät ja teknologian käyttö

Attendon hankintapalvelut, lakipalvelut ja tietohallinto tekevät yhteistyötä uusien järjestelmien hankintaprosessissa. Tietojärjestelmien vaatimustenmukaisuuden täyttyminen varmistetaan sopimusteknisesti sekä järjestelmien ominaisuuksien kartoituksella. Attendon IT-ympäristöön on ainoastaan tietohallinnolla oikeudet asentaa tietojärjestelmiä. Tietojärjestelmien vaatimustenmukaisuus varmistetaan sopimusteknisesti ostopalvelu- ja alihankintatilanteissa. Rekisterinpitäjän vastuut ja oikeudet varmistetaan työntekijöiden jatkuvalla koulutuksella ja ohjeistuksilla. Tietoturvallisuuden häiriöistä ja poikkeamien valvonnassa käytetään ulkopuolista CSOC palveluntarjoajaa, joka toimii tiiviissä yhteistyössä Attendon tietoturvatimiin kanssa. Tietoturvatimi vastaa poikkeaminen ilmoittamisesta viranomaisille tarvittaessa. Varautumissuunnitelman avulla varaudutaan teknologian vikatilanteisiin.

Henkilöstön käyttöopastus toteutetaan käytännössä seuraavasti:

- Koulutustilaisuudet: Järjestämme säännöllisiä koulutustilaisuuksia, joissa henkilöstö saa ohjeistusta ja käytännön harjoitusta teknologian käytöstä.
- Käyttöohjeet ja materiaalit: Käytössämme on selkeät käyttöohjeet ja tukimateriaalit, kuten oppaat ja videot, jotka ovat helposti saatavilla.
- Seuranta ja tuki: Varmistetaan jatkuva tuki ja seuranta, jotta henkilöstö voi kysyä neuvoa ja saada apua tarvittaessa.
- Perehdytys uusille työntekijöille: Uusille työntekijöille annetaan perusteellinen perehdytys teknologian käytöstä heti työsuhteen alussa.

8 ASIAKAS- JA POTILASTIETOJEN KÄSITTELY JA KIRJAAMINEN

Asiakastyön kirjaaminen

Miten työntekijät perehdytetään asiakastyön kirjaamiseen?

Asiakastyön kirjaaminen on osa uuden työntekijöiden perehdytystä. VALOsta löytyy Laadukas kirjaaminen-kurssi. Lisäksi työntekijöillä on käytettävissään koulutettujen kirjaamisvalmentajien tuki tarvittaessa. Tarvittaessa järjestetään myös sisäistä kirjaamiskoulutusta.

Kodillamme on käytössä sähköinen Hilikka -asiakastietojärjestelmä, johon tehdään asukkaan hoidon kannalta riittävät ja asianmukaiset kirjaukset.

Jokaisella kotimme työntekijällä on oma henkilökohtainen tunnus asiakastietojärjestelmään ja kirjaamisesta jää lokijälki. Asiakastietojärjestelmässä on erilaisia käyttäjätasoja, joka parantaa tietoturvaa sekä asiakastietojen hallintaa.

Miten varmistetaan, että asiakastyön kirjaaminen tapahtuu viipymättä ja asianmukaisesti?

Kotimme asukkaista kirjataan asiakastietojärjestelmä Hilikkaan päivittäin jokaisessa työvuorossa. Kirjauksissa peilataan asukkaan suunnitelman toteutumista sekä muut tärkeät tapahtumat mm. terveyden- ja lääkehoitoon liittyvät asiat. Päivittäinen kirjaaminen tehdään viimeistään ennen vuoron päättymistä. Kirjaamisen laatua ja sisältöä seuraamme säännöllisesti arjessa.

Miten varmistetaan, että toimintayksikössä noudatetaan tietosuojaan ja henkilötietojen käsittelyyn liittyvä lainsäädäntöä sekä yksikölle laadittuja ohjeita ja viranomaismääräyksiä?

Attendolla on konsernitasolla laadittu tietoturvan ja tietosuojan hallintamalli sekä tietojärjestelmien käyttöön liittyvä vuosittainen itsearviointi sekä erillinen dokumentointi- tietosuoja- ja arkistointiohje, joka ohjaa asiakas- ja potilastietojen laadukasta ja turvallista käsittelyä. Em. dokumentit löytyvät intrasta ja Valosta.

Yksikkömme tietosuojaseloste (yleinen) on nähtävillä toimipisteemme ilmoitustaululla. Esihenkilö valvoo tietosuojan toteutumista ja henkilötietojen käsittelyä ja vastaa siitä, että käsittely on ohjeistuksien mukaista. Mobiililaitteissa on yrityksen tietosuoja ja lisäksi laitteista huolehditaan erittäin tarkasti. Ajantasainen tietoturvasuunnitelma löytyy Valon GDPR-kurssin osiosta Hyödyllisiä linkkejä ja ohjeita. Tietoturvasuunnitelma päivittyy vähintään kerran vuodessa ja lisäksi aina tarvittaessa ja sen päivittämisestä vastaa tietoturva- ja tietosuojapäällikkö. Tietoturvasuunnitelma on päivitetty: 18.09.2024

Attendon tietosuojaperiaatteet on julkaistu intrassa ja henkilötietojen käsittelyä koskevat tietosuojaselosteet löytyvät yrityksen verkkosivulta. Henkilötietojen käsittelytoimet on dokumentoitu tietosuoja-asetuksen vaatimalla tavalla yrityksen käytössä olevaan Draftit-järjestelmään. Rekisteröityjen oikeuksista tiedot löytyvät Attendon verkkosivulta, jossa on myös ohjeistus, miten rekisteröity voi käyttää oikeuksiaan. Jokaisen työntekijän vastuulla on tietoturvasuojan ja tietosuojan liittyvien poikkeamien, uhkien ja riskien ilmoittaminen välittömästi tietosuojavastaavalle ja/tai yksikön esihenkilölle.

Tietosuojaan liittyvät kysymykset voi lähettää sähköpostilla osoitteeseen: tietosuojavastaava@attendo.fi

Miten huolehditaan henkilöstön ja harjoittelijoiden henkilötietojen käsittelyyn ja tietoturvaan liittyvästä perehdytyksestä ja täydennyskoulutuksesta?

Opiskelijat allekirjoittavat erillisen tietosuoja- ja vaitiolositoumuksen ja henkilökunnalla se sisältyy työsopimukseen. Uuden työntekijän perehdytysohjelmaan sisältyvät tietosuojan, salassapito- ja vaitiolovelvollisuuteen sekä asiakasasiakirjojen käsittelyyn liittyvät asiat. Kaikki vakituisessa työsuhteessa olevat ja pitkäaikaiset sijaiset suorittavat vuosittain Turvallinen tietojen käsittely (GDPR)-kurssin VALOssa. Kotimme esihenkilö seuraa suoritusten toteutumista kotitasolla. Aluejohto seuraa myös säännöllisesti Turvallinen tietojen käsittely (GDPR)-koulutusten suoritusten toteutumista omalla alueellaan.

Asiakastietolain 7 §:n mukaisen palveluyksikön asiakastietojen käsittelystä ja siihen liittyvästä ohjeistuksesta vastaa kodin esihenkilö.

Miten huolehditaan asiakastietolain 90 §:n mukaisesta velvollisuudesta ilmoittaa tietojärjestelmän olennaisten vaatimusten poikkeamista ja tietoverkkoihin kohdistuvista tietoturvasuojan häiriöistä

sekä tarpeenmukaisista omavalvonnallisista toimista koko poikkeaman ja häiriötilanteen keston ajan?

Mikäli palveluntuottaja huomaa käyttämässään tietojärjestelmissä tai tietoverkoissa merkittävän poikkeaman, joita voivat olla esimerkiksi seuraavat tilanteet:

- puutteet tai virheet tietojärjestelmässä, jotka voivat aiheuttaa riskin asiakas- tai potilasturvallisuudelle
- puutteet tai virheet tietojärjestelmässä, jotka voivat aiheuttaa riskin tietoturvalle tai tietosuojalle
- puutteet tai virheet tietojärjestelmässä tai käyttöympäristössä, jotka voivat aiheuttaa riskin sosiaali- ja terveyspalvelujen toiminnalle
- virhe tai käyttökatko Kanta-palveluissa, joka voi aiheuttaa riskin asiakas- tai potilasturvallisuudelle tai sosiaali- ja terveyspalvelujen toiminnalle
- virheet Kanta-palveluihin tallennettavien asiakas- ja potilastietojen teknisessä oikeellisuudessa tai eheydessä, jotka voivat aiheuttaa laajamittaisia häiriöitä muun muassa yhteen toimivuudelle
- tietojärjestelmän tietoturvaluustodistuksen vanheneminen
- säännökseen perustuvan toiminnon puuttuminen tietojärjestelmästä.

Havaitessaan merkittävän poikkeaman käyttämässään tietojärjestelmässä ryhtyy palveluntuottaja seuraaviin toimenpiteisiin.

1. Palveluntuottaja ilmoittaa poikkeamasta välittömästi tietojärjestelmäpalvelun tuottajalle, minkä jälkeen poikkeamaa lähdetään selvittämään ja korjaamaan poikkeama vaatimustenmukaiseksi. Palveluntuottaja varmistaa tietojärjestelmän toimittajalta, että he tekevät asianmukaiset ilmoitukset Valviralle sekä toimivat tarvittaessa poikkeamasta Kelan Toiminta häiriötilanteessa ohjeistuksen mukaisesti [Toiminta häiriötilanteessa - Sote-ammattilaiset - Kanta.fi](#).
2. Palveluntuottajan havaitessa merkittävän poikkeaman, joka voi aiheuttaa riskin asiakas- tai potilasturvallisuudelle tai tietoturvalle, palveluntuottaja tekee itse myös asiakastietolain mukaisen poikkeamailmoituksen Valviralle [Asiakastietolain mukainen poikkeamailmoitus, 1/1, Asiakastietolain mukainen poikkeamailmoitus](#).
3. Attendo-kodeissa merkittäviin teknologian vikatilanteisiin ja pitkiin huoltoviiveisiin on valmistauduttu tulostamalla asiakasturvallisuuden kannalta tärkeimmät ajan tasalla olevat dokumentit paperille, jotta nämä ovat käytettävissä myös silloin, jos tietojärjestelmä ei ole käytettävissä. Tietojärjestelmien merkittävien käyttökatkojen tai/ja vikatilanteiden vallitessa Attendo-kodin johtaja ohjeistaa tekemään tarvittavat kirjaukset ja merkinnät kynällä ja paperilla, josta nämä tallennetaan tietojärjestelmiin poikkeamatilanteen ollessa ohi.

Tietosuojavastaavan nimi ja yhteystiedot

Attendo Oy
Tietosuojavastaava Sanna Ketopaikka
PL750 (Itämerenkatu 9)
00181 Helsinki
tietosuojavastaava@attendo.fi

Onko kodille laadittu salassa pidettävien henkilötietojen käsittelyä koskeva seloste?

- Kyllä
- Ei

9 YHTEENVETO KEHITTÄMISSUUNNITELMASTA

Kotikohtaista tietoa palvelun laadun ja asiakasturvallisuuden kehittämisen tarpeista saadaan useista eri lähteistä. Omavalvonnan toimeenpanon prosessissa (riskienhallinnan prosessi) käsitellään kaikki asiakasturvallisuusriskit, epäkohtailmoitukset ja tietoon tulleet kehittämistarpeet. Korjaaville toimenpiteille sovitaan suunnitelma riskin vakavuuden mukaan.

Toiminnassa todetut kehittämistarpeet

Kehittämistarpeemme nousevat asukas-, läheis- ja henkilöstötyytyväisyyskyselyistä, palautteista, poikkeamista, riskiarvioinneista, valvovien viranomaisten selvityspyynnöistä, ohjauksesta ja päätöksistä sekä RAI-arviointien tuloksista.

Kehittämissuunnitelmat 2025 vuodelle

1. Asukas- ja läheiskokemus, henkilöstökokemus ja työhyvinvointi:

Loppuarviointi: kerro, minkälaisia asioita olette lisänneet edellisen vuoden kehittämissuunnitelmaan, miten ne ovat toteutuneet ja minkälaisilla asioilla on ollut positiivista vaikutusta?

Kehittämissuunnitelmassa vahvistamme sitä tekemistä, mikä jo toimii ja sujuu hyvin, ja parannamme sitä, mikä vielä kaipaava harjoittelua ja toisin tekemistä. Kotimme kehittämiskohteet löytyvät alla olevasta taulukosta:

	ASIAKASKOKEMUS	LÄHEISKOKEMUS	HENKILÖSTÖKOKEMUS JA TYÖHYVINVOINTI
TAVOITE	Arkiseen toimintaan osallistaminen, aktivointi.	Asioista tiedottaminen, läheisten osallistaminen, huomioiminen.	100% vastuun kokemus kaikille. Tiedonkulun parantuminen. Esihenkilön parempi läsnäolo ja näkyvyys.
TOIMENPITEET	Pyykin viikkaus, pöydän kattaminen, virikkeet. Osallistaminen omien voimavarojen mukaan. Fysioterapeutti 2pv/vko talossa.	Säännölliset läheiskirjeet, yhteiset tapahtumat. Päivittäisessä arjessa asukkaiden asioista keskustelu.	ETT-tavoitteet asioiden kehittämiseksi. Yhteinen "toimisto" 1.krs. 100% vastuun koulutus. Tehtävänkuvien, vastuiden selvennys. Esihenkilön läsnäolo useammin ryhmäkodissa.
AIKATAULU	Vuoden 2025 aikana heti alkuvuodesta alkaen ja jääden käytänteiksi.	Vuoden 2025 aikana heti alkuvuodesta alkaen ja jääden käytänteiksi.	Vuoden 2025 aikana heti alkuvuodesta alkaen ja jääden käytänteiksi.
VASTUUTUS	Hoitohenkikölkunta, fysioterapeutti	Johtaja ja koko henkilökunta.	Johtaja ja koko henkilökunta.
VÄLIARVIOINTI	Seuranta kvartaaleittain.	Seuranta kvartaaleittain.	Seuranta kvartaaleittain.
LOPPUARVIOINTI (edellisen vuoden kehittämissuunnitelma)			

2. Turvallisuusriskit

Attendo-kotitasolla laaditaan merkittävimmistä **asiakasturvallisuus-** sekä **työturvallisuus- ja työterveysriskeistä** riskikartoitusten kehittämissuunnitelmat. Riskikartoituksen tekemisen jälkeen valitaan yhdestä kolmeen vakavinta riskikartoituksessa esille nousutta riskiä ja suunnitellaan toimenpiteet riskin poistamiseksi/pienentämiseksi/hallitsemiseksi/siirtämiseksi/jakamiseksi. Toimenpiteillä pyritään vaikuttamaan riskin perussyihin ja kokonaisuuden kannalta parhaisiin ratkaisuihin.

Jatkuvan parantamisen periaatteen mukaisesti tilannetta seurataan ja arvioidaan omavalvonnan vuosikellon mukaisesti. Seuranta ja arviointi dokumentoidaan riskikartoitusten kehittämissuunnitelma-lomakkeelle. Kun riskin suuruus on merkityksetön (1) tai vähäinen (2), se ei edellytä toimenpiteitä. Kun riskin suuruus on kohtalainen (3), merkittävä (4) tai sietämätön (5), riskiä tulee pienentää.

Asukasturvallisuusriskien arviointi (1-3 suurinta riskiä):

Vaaratilanteen kuvaus	Lääkehoidossa tapahtuu poikkeamia. Tämä on inhimillistä, mutta edelleen kehitettävä keinoja näiden vähentämiseen.	Kaatumistapahtumia on ollut ja niiden vähentäminen tavoitteena	Omais- ja sidosryhmäyhteistyö.
T	2	2	2
S	2	2	2
R	3	3	3
Toimenpide ja kustannusarvio	Tarkkuus, työskentelyrauha	Oikeanlaiset apuvälineet oikeassa paikassa ja oikeaan aikaan, valvonta	Yhteydenpitoväylien ja tapojen löytäminen ja niiden parantaminen.
Aikataulu	Vuosi 2025	Vuosi 2025 ja eteenpäin.	Vuosi 2025 ja eteenpäin
Vastuuhenkilö	Johtaja, tiimivastaava sh ja henkilökunta	Johtaja, tiimivastaava sh ja hlökunta	Johtaja, tiimivastaava sh ja hlökunta
VÄLIARVIOINTI	Seuranta kvartaaleittain.	Seuranta kvartaaleittain.	Seuranta kvartaaleittain.
LOPPUARVIOINTI (edellisen vuoden kehittämissuunnitelma)			

T=Todennäköisyys, S=Seuraukset, R=Riskiluokka

Turvallisuus- ja työterveysriskien arviointi:

--	--	--	--

Vaaratilanteen kuvaus	Psykososiaalinen kuormitus kokonaisuudessaan (noussut työsuojelutarkastuksessa selkeästi)	Fyysinen kuormittuminen: työasennot	Kemialliset ja biologiset riskit
T	2	2	2
S	2	2	2
R	3	3	3
Toimenpide ja kustannusarvio	Kuormitustekijöiden läpikäyminen työyhteisössä. Riskien tunnistaminen ja arviointi sekä korjaaminen mahdollisuuksien mukaan. 100% vastuun jalkautuminen, koulutus.	Apuvälineiden käyttö, fysioterapeutin ohjaus	Tavanomaiset varotoimet, suojainten käyttö, rokotukset
Aikataulu	Vuosi 2025	Jatkuvaa työtä	Jatkuva
Vastuhenkilö	Johtaja ja henkilökunta	Koko henkilökunta	Koko henkilökunta
VÄLIARVIOINTI	Kvartaaleittain ja 8/25.	Jatkuva seuranta, kvartaaleittain	Jatkuva seuranta, kvartaaleittain.
LOPPUARVIOINTI (edellisen vuoden kehittämissuunnitelma)			

T=Todennäköisyys, S=Seuraukset, R=Riskiluokka

10 OMAVALVONTASUUNNITELMAN SEURANTA

Kotimme omavalvontasuunnitelma on osa Attendon omavalvontaohjelmaa. Omavalvontasuunnitelman seuranta ja päivitys on kirjattu omavalvonnan vuosikelloon.

	Tavoitetaso	Q1- 2025	Q2- 2024
Asiakastyytyväisyys NPS (asteikolla -100 ja +100 välillä)	50	kts. kehittämissuunnitelma, joka osa kodin omavalvontasuunnitelmaa	Tyhjä
Läheistyytyväisyys NPS (asteikolla -100 ja +100 välillä)	50	kts. kehittämissuunnitelma, joka osa kodin omavalvontasuunnitelmaa	33
Elämänlaatu (ikäihmiset) (1-10) <i>Elämänlaatu, mittaa asukkaiden henkistä hyvinvointia ja elämän mielekkyyttä.</i> <i>Keskiarvo tarkastelee asukkaiden osallistumista RAI-arviointiin, sosiaalista osallistumista, asukkaiden masennusoireiden esiintyvyyttä sekä asukkaiden harrasteisiin osallistumista. Mitä korkeampi ka., sitä parempi tulos (0-10).</i>	Kansallisen keskiarvon yläpuolella	Viriketoiminta, ulkoilu, kuuleminen, huomioiminen. 6.2 6.3	
Sisäinen auditointi			
Auditointihavainnot, kpl: - Kaikki kunnossa, % - Kehityskohde, % - Poikkeama, %			
Lääkepoikkeamat, kpl	34		16
Palvelun toteuttamissuunnitelmien ajantasaisuus	95%		

	Tavoitetaso	Q3- 2024	Q4- 2024
Asiakastyytyväisyys NPS (asteikolla -100 ja +100 välillä)	50	kts. kehittämissuunnitelma, joka osa kodin omavalvontasuunnitelmaa	19
Läheistyytyväisyys NPS (asteikolla -100 ja +100 välillä)	50	kts. kehittämissuunnitelma, joka osa kodin omavalvontasuunnitelmaa	44
Elämänlaatu (ikäihmiset) (1-10) <i>Elämänlaatu, mittaa asukkaiden henkistä hyvinvointia ja elämän mielekkyyttä.</i> <i>Keskiarvo tarkastelee asukkaiden osallistumista RAI-arviointiin, sosiaalista osallistumista, asukkaiden masennusoireiden esiintyvyyttä sekä asukkaiden harrasteisiin osallistumista. Mitä korkeampi ka., sitä parempi tulos (0-10).</i>	Kansallisen keskiarvon yläpuolella		6,2
Sisäinen auditointi			Konsernin sisäinen itsearviointi heinä-joulukuulta 2024 tehty.
Auditointihavainnot, kpl: - Kaikki kunnossa, % - Kehityskohde, % - Poikkeama, %			
Lääkepoikkeamat, kpl		25	30
Palvelun toteuttamissuunnitelmien ajantasaisuus	95%		

Omavalvontasuunnitelman hyväksyy ja vahvistaa toimintakodin vastaava johtaja.

Paikka ja päiväys

19.12.2024

Allekirjoitus

Suvi Koivisto