

Attendo

Sosiaalipalvelujen omavalvontasuunnitelma



SOSIAALIPALVELUJEN OMAVALVONTASUUNNITELMA

Sisältö

- 1 PALVELUNTUOTTAJAA KOSKEVAT TIEDOT
- 2 OMAVALVONTASUUNNITELMAN LAATIMINEN
- 3 TOIMINTA-AJATUS, ARVOT JA TOIMINTAPERIAATTEET
- 4 OMAVALVONNAN TOIMEENPANO
- 5 ASIAKKAAN ASEMA JA OIKEUDET
- 6 PALVELUN SISÄLLÖN OMAVALVONTA
- 7 ASIAKASTURVALLISUUS
- 8 ASIAKAS- JA POTILASTIETOJEN KÄSITTELY JA KIRJAAMINEN
- 9 YHTEENVETO KEHITTÄMISSUUNNITELMASTA
- 10 OMAVALVONTASUUNNITELMAN SEURANTA

1 PALVELUNTUOTTAJAA KOSKEVAT TIEDOT

Palveluntuottaja

Nimi Attendo

Y-tunnus 1755463-
2

Yhteystiedot

Hyvinvointialue Pohjanmaan Hyvinvointialue

Kunnan/kuntayhtymän nimi Vaasa

Attendo-koti

Nimi Omenapuisto

Katuosoite Rajarinne 10 B

Postinumero 65280

Postitoimipaikka Vaasa

Esihenkilö Susanna Hedström

Puhelin 0447800546

Sähköposti susanna.hedstrom@attendo.fi

Rekisteröidyt palvelut

Palvelumuoto; asiakasryhmä, jolle palvelua tuotetaan; asiakaspaikkamäärä

Ikäihmisten ympärivuorokautinen palveluasuminen

Rekisteröintipäätöksen ajankohta

15.5.2018

Alihankintana ostetut palvelut ja niiden tuottajat

Ostopalvelujen tuottajat

- Hygienia- ja toimistotarvikkeet: Pamark Business Oy
- Elintarvikkeet: Meira Nova Oy
- Hoitajakutsujärjestelmät: 9 Solutions
- Apuvälineet: Berner Oy
- Laitahuollot ja -korjaukset: AlluMedical Oy

- Kiinteistöhuolto: Coor
- * Asukashälyttimet: 9 Solutions
- * Pihan ja puutarhanhoito: Uus Markki Oy
- * Lääkkeiden annosjakelu: Keskusapteekki
- * Työterveyshuolto: Mehiläinen

Palvelukokonaisuudesta vastaava palveluntuottaja vastaa alihankintana tuotettujen palvelujen laadusta.

Miten palveluntuottaja varmistaa ostopalvelujen laadun ja asiakasturvallisuuden?

Attendon hankintapalveluiden vastuulla on koordinoita ja kehittää Attendon hankintoja keskitetysti. Ostopalvelujen laatu ja asiakasturvallisuus huomioidaan osana palvelujen kilpailutusta ja sopimusneuvotteluja. Yhtiötason keskitettyjen hankintojen osalta seurantaa ja arviointia tehdään säännöllisesti, joilla varmistetaan, että ostopalvelut täyttävät hankintasopimuksissa määritellyt vaatimukset ja laatukriteerit.

Alihankkijoiden toiminnan sopimuksenmukaisuutta ja laatua seuraamme ja arvioimme kodin arjessa säännöllisesti henkilöstön ja esihenkilön toimesta. Mahdolliset havaitut poikkeamat ilmoitamme välittömästi kodin esihenkilölle, joka on yhteydessä alihankkijan edustajaan poikkeaman korjaamiseksi. Hankintapalveluiden toimesta toimittajayhteistyön sujuvuutta ja saatuja palautteita ja reklamaatioita käsitellään säännöllisin palaveroin ostopalveluiden tuottajien kanssa, jolloin yhteistyötä voidaan kehittää edelleen sekä sovittuja vaatimuksia ja laatukriteerejä voidaan tarkentaa.

Edellytämme, että alihankkija huolehtii laadunhallinnasta, seurannasta ja omavalvonnasta omassa toiminnassaan.

2 OMAVALVONTASUUNNITELMAN LAATIMINEN

Omaevalvonta on osa jokaisen attendolaisen päivittäistä arjen tekemistä ja konkretiaa. Oman työmme tuloksena kotimme asukkaat saavat elää omannäköistä, hyvää elämää sekä mielekästä ja turvallista arkea. Omaevalvontasuunnitelman avulla varmistamme, että asiat hoidetaan kodillamme oikealla tavalla.

Kotimme omaevalvontasuunnitelma laaditaan ja päivitetään kotimme esihenkilön ja henkilökunnan yhteistyönä omaevalvonnan vuosikellon mukaisesti. Kotimme esihenkilö johtaa ja vastaa omaevalvontasuunnitelman laatimisesta sekä henkilökunnan osallistamisesta omaevalvontasuunnitelman laadintaan. Myös asukkaat ja läheiset voivat mahdollisuuksiensa mukaan osallistua omaevalvonnan suunnitteluun.

Omaevalvontasuunnitelmamme laatimisesta, toteutumisen seurannasta, päivittämisestä ja julkaisemisesta vastaa (nimi ja yhteystiedot)

Susanna Hedström 0447800546 susanna.hedstrom@attendo.fi

Omaevalvontasuunnitelman seuranta

Omaevalvontasuunnitelman ajantasaisuutta seuraamme ja varmistamme omaevalvonnan vuosikellon mukaisesti kvartaaleittain sekä aina, kun toiminnassa tapahtuu palvelun laatuun ja asiakasturvallisuuteen liittyviä muutoksia. Toimintaohjeisiin tulleet muutokset kirjaamme viiveettä omaevalvontasuunnitelmaan ja niistä tiedotamme henkilökunnalle tarpeen mukaan välittömästi tai viimeistään kotimme kuukausipalavereissa. Omaevalvontasuunnitelmat säilytetään vähintään kahden vuoden ajan niiden päivittämisestä.

Omaevalvontasuunnitelman julkisuus

Esimerkkiteksti: Kotimme ajantasainen omaevalvontasuunnitelma on julkisesti nähtävillä omilla nettisivuilla, sekä kotimme ilmoitustaululla.

3 TOIMINTA-AJATUS, ARVOT JA TOIMINTAPERIAATTEET

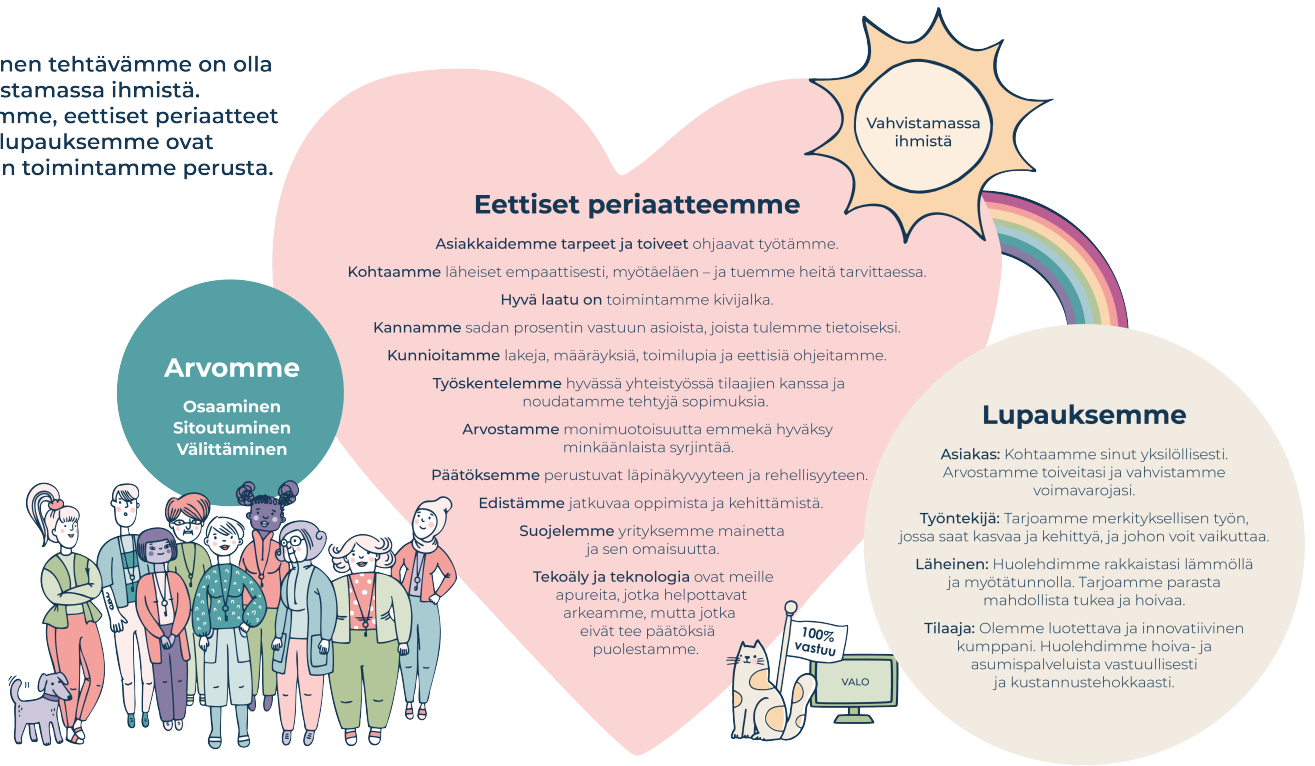
Olemme kumppani ja muutosvoima. Kuljemme toistemme, asukkaidemme ja läheisten rinnalla. Katsomme vahvasti eteenpäin: ennakoimme, tunnistamme tarpeet ja osaamme vastata niihin. Otamme rohkeasti käyttöön uusia toimintatapoja ja teknologiaa, ja vahvistamme kaikkien attendolaisten osaamista, sillä niin syntyy huomisen hoiva.

Mutta ennen kaikkea olemme koti asukkaillemme. Hyvässä kodissa on vapaus olla sellainen kuin on. Siellä muodostuu omannäköinen elämä, jota me saamme olla luomassa. Meidän tehtävämme on vahvistaa ihmistä niin, että jokainen, joka meillä asuu, saa elää omannäköistään täyttä elämää.



Arvomme, eettiset periaatteemme sekä lupauksemme ovat kaiken toimintamme perusta.

Yhteinen tehtävämme on olla vahvistamassa ihmistä. Arvomme, eettiset periaatteet sekä lupauksemme ovat kaiken toimintamme perusta.



Keskeisimmät toimintamme ohjaavat lait:

- Sosiaalihuoltolaki
- Sote-valvontalaki
- Laki sosiaalihuollon asiakkaan asemasta ja oikeuksista
- Asiakastietolaki
- Vanhuspalvelulaki
- Laki sosiaalihuollon ammattihenkilöistä
- Terveystieteiden lakien

Toiminta-ajatuksemme

Hoivakoti Attendo Omenapuistossa tuotetaan ympärivuorokautista palveluasumista ikääntyneille asukkaille, jotka eivät selviydy enää yksin asuvina, vaan tarvitsevat ympärivuorokautista palveluasumista. Hoivakodissa on 30 asukaspaikkaa, joista on varattu 13 ruotsinkielisille asukkaille, ja 17 suomenkielisille asukkaille. Hoivakoti on jaettu 3 eri ryhmäkotiin ja siipeen: Apila, Pellava ja Kanerva. Omenapuistossa toiminta perustuu asiakaslähtöisyyteen sekä yksilöllisyyden ja itsemääräämisoikeuden kunnioittamiseen. Kaikissa olosuhteissa pyritään parhaaseen mahdolliseen elämänlaatuun ja toimintakykyyn. Hoitotyön perustana on kuntouttava ja voimavaralähtöinen työskentely asukasta kunnioittaen.

Työmme tavoitteena on tuottaa asukkaillemme laadukasta ja arvokasta hoitoa ja huolenpitoa aina elämän loppuun saakka.

Työssämme korostamme asukkaidemme yksilöllisyyttä huomioiden asukkaidemme tarpeet kokonaisvaltaisesti (psyykkiset-, fyysiset-, sosiaaliset sekä hengelliset tarpeet).

Asukkaiden saama hoiva pohjautuu asukaskohtaiseen hoito- ja palvelusuunnitelmaan, joka laaditaan yhdessä asukkaan ja hänen läheisensä kanssa kuukauden kuluessa asukkaan muuttaessa hoivakotiin. Hoito- ja palvelusuunnitelma päivitetään tarpeen mukaan tai vähintään puolen vuoden välein. Visiomme on olla "vahvistamassa ihmistä" ja se tarkoittaa sitä, että jokainen asiakkaamme tuntee voivansa osallistua, häntä kuunnellaan, sekä kohdellaan lämmöllä ja kunnioituksella. Asiakasta kannustetaan itsenäisyyteen ja omatoimisuuteen niin, että hänen olonsa turvataan ja hänen elämänlaatuaan parannetaan esimerkiksi yhdessä tekemällä virikkeiden ja toiminnan avulla.

Toimintamme ohjaavat arvot ja toimintaperiaatteet



Välittäminen Osaaminen Sitoutuminen

Arvomme - osaaminen, sitoutuminen ja välittäminen- ohjaavat toimintaamme kaikessa, mitä teemme. Arvomme näkyvät toiminnassamme kokonaisvaltaisesti sekä asukkaan, läheisen, tilaajan ja sidosryhmien kohtaamisissa sekä työyhteisön sisällä.

Osaaminen: pyrimme aina ymmärtämään jokaisen ihmisen tarpeita ja toiveita. Teemme oikeita asioita oikeaan aikaan. Pienet asiat ovat ratkaisevia: pidämme huolta niistä. Kehitämme ja otamme opiksi: näemme ratkaisuja, emme ongelmia.

Sitoutuminen: kun tulen tietoiseksi, tulen vastuulliseksi. Meillä on tekemisen meininki: pidämme lupauksemme ja tartumme toimeen ripeästi. Teemme aina työmme mahdollisimman hyvin. Olemme ylpeitä työstämme ja siitä, että olemme attendolaisia.

Välittäminen: saamme ihmiset tuntemaan olonsa turvalliseksi ja arvostetuksi. Kunnioitamme jokaisen itsemääräämisoikeutta ja autamme asukkaitamme elämään omannäköistä, täyttää elämää. Kuuntelemme, kehumme, kiitämme, kannustamme ja korjaamme. Työskentelemme tiiminä ja tuemme työkavereita.

Yksikössämme toimintaa ohjaavat arvot ovat osaaminen, sitoutuminen ja välittäminen, jotka näkyvät toiminnassamme kokonaisvaltaisesti sekä asiakkaan, omaisen/läheisen, tilaajan ja sidosryhmien kohtaamisissa sekä työyhteisön sisällä.

Osaamisella pyrimme ymmärtämään jokaisen asiakkaan tarpeita ja toiveita. Olemme ylpeitä tekemästämme laatutyöstä ja jaamme tulokset avoimesti. Teemme oikeita asioita oikeaan aikaan, olemme perusteellisia ja kiinnitämme huomiota yksityiskohtiin. Kehitymme ja kehitämme etsimällä ratkaisuja sieltä, missä muut näkevät ongelmia.

Sitoutumisella olemme ylpeitä siitä mitä teemme ja siitä, että olemme osa Attendoa. Olemme luotettavia ja pidämme lupauksemme, meillä on tekemisen meininki ja pyrimme aina ylittämään odotukset. Tyydytyksen saamme hyvin tehdystä työstä.

Välittämisellä pyrimme saamaan ihmiset tuntemaan olonsa turvalliseksi. Autamme ihmisiä auttamaan itseään. Kohtelemme jokaista ihmistä kunnioittaen ja kuuntelemme ja mukautamme toimintaamme tarpeen mukaan. Työskentelemme tiiminä, joka tukee toinen toisiaan.

Yksikkömme arvojemme mukaiset toimintaperiaatteet ovat oikeudenmukaisuus ja tasa-arvo, yksilöllisyys, ihmisarvon kunnioittaminen, yksityisyyden kunnioittaminen, itsemääräämisoikeus ja autonomia sekä hyvän tekeminen ja vahinkojen välttäminen.

Arvot ja toimintaperiaatteet avaamme yhdessä kodin henkilöstön kanssa ja kuvaamme, miten ne konkreettisesti näkyvät arjessamme. Kodillamme toimii nimetty ASKO-valmentaja, jonka tehtävänä on yhdessä kodin esihenkilön kanssa arvojen ja erinomaisen palvelun jalkauttaminen kotimme arkeen.

Kohtaamiset ovat kaiken toimintamme ydin. Asiakaskokemus-ohjelmamme tukee työyhteisömme keskustelukulttuuria, vahvistaa kohtaamis- ja vuorovaikutustaitoja sekä ohjaa meitä kehittämään toimintaamme. Vahvistamme hyvää palautekulttuuria ja että toimimme kaikki 100% vastuun mukaisesti. ASKO-valmentajamme yhdessä kotimme johtajan kanssa varmistavat, että säännölliset ASKO-keskustelut järjestetään ja kaikilla on mahdollisuus osallistua työyhteisön ja toimintatapojen kehittämiseen. Näin varmistamme hyvän työyhteisön tunnelman ja toiminnan kautta, että asukkaamme saavat elää omannäköistä ja mielekästä arkea. Varmistamme myös hyvän yhteydenpidon ja kohtaamiset asukkaidemme läheisten kanssa.

Omenapuistossa olemme aloittaneet muutosmatkan kohti parempaa arkea. Meiltä löytyy oma ASKO valmentaja, joka on henkilökunnasta nimetty henkilö Irene Berglund. Hänen ASKO toimintapiiriin kuuluu yhdessä yksikön johtajan kanssa kehittää Omenapuiston toimintatapoja.

Attendo Omenapuistossa arvot sekä toimintaperiaatteet linkittyvät työn ammatillisiin periaatteisiin ja ohjaavat työtä ja kertovat työyhteisön tavasta tehdä työtä. Yksikön toimintaperiaatteet kuvaavat yksikön päivittäisestä toimintaa sekä toiminnan tavoitteita. Omenapuiston toimintaperiaatteita ovat mm. Yksilöllisyys, turvallisuus, asiakaskeskeisyys, avoimuus, ammatillisuus. Arvot sekä toimintaperiaatteet muodostavat yksikön toimintatapojen sekä -tavoitteiden ytimen, joka näkyy mm. asiakkaiden sekä heidän läheistensä kohtaamisessa. Esimerkkiteksti: Kodillamme toimii ASKO-valmentaja ja olemme käyneet säännöllisiä ASKO-keskusteluita kvarttaaleittain. Keskusteluissa olemme nostaneet mm. näitä asioita: asukaskokousten säännöllinen pitäminen, läheisten kanssa yhteydenpidon vahvistaminen, kohtaaminen.

Työtämme ohjaavat laatutavoitteet:



Laadun mittaaminen koostuu laatutavoitteidemme mukaisesti kolmesta eri osa-alueesta:

- mielekästä arkea
- todennettua hyvinvointia sekä
- jatkuvaa kehittymistä ja tinkimätöntä vaatimuksenmukaisuutta-osioista:

Laatutavoitteiden periaatteet

Mittaaminen tuo laadukkaan työn näkyväksi, antaa luotettavaa ja relevanttia tietoa toiminnastamme sekä toimii kehittämisen ja ohjauksen työvälineenä. Laadunhallinta on kehitetty, jotta voimme osoittaa kyvykkyytemme tuottaa palveluita, jotka vastaavat asiakkaan ja soveltuvien lakisääteisten määräysten vaatimuksia sekä lisäämään asiakastytyväisyyttä laadunhallinnan tehokkaalla soveltamisella. Attendon laadunhallinta rakentuu kehittävän arvioinnin periaatteelle, jossa pyrkimyksenä on:

- lunastaa asiakaslupaukset
- tunnistaa toiminnan vahvuudet, kehittämiskohteet, riskit ja mahdollisuudet
- vahvistaa toimijoiden osallistumista ja laatuosaamista
- tukea hyvien käytänteiden leviämistä.

Laadun mittaamista kehitetään ja käyttöönottoa laajennetaan jatkuvasti.

4 OMAVALVONNAN TOIMEENPANO

RISKIENHALLINTA

Omavalvonta perustuu riskienhallintaan, jossa palveluun liittyviä riskejä ja mahdollisia epäkohtia arvioidaan monipuolisesti asukkaan saaman palvelun näkökulmasta. Riskienhallinnassa laatua ja asiakasturvallisuutta parannetaan tunnistamalla jo ennalta ne kriittiset työvaiheet, joissa toiminnalle asetettujen vaatimusten ja tavoitteiden toteutuminen on vaarassa.

Riskienhallinnan työnjako

Riskienhallinta on koko työyhteisömme yhteinen asia. Attendon johto vastaa strategisesta riskien hallinnasta sekä siitä, että meillä on selkeät ohjeet ja menettelytavat omavalvontaan, ja käytössämme on tarvittavat resurssit turvallisuuden ylläpitämiseen. Johto myös varmistaa, että kaikilla työntekijöillä on riittävästi tietoa turvallisuusasioista ja että kaikki ovat tietoisia omasta roolistaan turvallisuuden varmistamisessa. Jokaisen kotimme työntekijän vastuulla on huolehtia siitä, että toimintaympäristön olosuhteet mahdollistavat turvallisen työn tekemisen, sekä turvallisen ja laadukkaan hoidon ja palvelun.

Asiakasturvallisuutta vaarantavien **riskien tunnistaminen on osa joka päivästä arjen työtämme**. Jokaisella meillä on **eettinen ja lakisääteinen vastuu** tarkkailla turvallisuutta ja laatua työyhteisössämme ja kertoa esihenkilölle, jos jokin huoli herää. Ilman riskien tunnistamista ja hallintaa emme voi varmistaa asukkaiden turvallista arkea emmekä ennaltaehkäistä mahdollisia epäkohtia tai riskejä.

Kotimme esihenkilö vastaa, että kodin henkilökunta on perehdytetty omavalvonnan periaatteisiin ja toimeenpanoon mukaan lukien henkilökunnalle laissa asetettuun velvollisuuteen ilmoittaa asiakasturvallisuutta koskevista epäkohdista ja niiden uhista.

Luettelo riskienhallinnan/omavalvonnan toimeenpanon ohjeista:

- Lääkehoitosuunnitelma
- Pelastussuunnitelma
- Ruokahuollon omavalvontasuunnitelma
- Puhtauspalveluiden käsikirja ja kohdekansio
- Poikkeussuunnitelma
- Työsuojelun toimintaohjelma
- Terveysturvallisuuslain mukainen omavalvontasuunnitelma
- Asukas- sekä työturvallisuus- ja työterveysriskien arviointi
- Tietoturvasuunnitelma
- Toiminta erityistilanteissa; työpaikkaväkivalta ja yksintyöskentely-ohjeistus
- Uuden työntekijän perehdytys
- Asukaskohtaiset palvelun toteuttamissuunnitelmat
- Henkilökunnan sote-valvontalain mukainen ilmoitusvelvollisuus
- Ikääntyneiden itsemääräämisoikeuden tukeminen ja vahvistaminen sekä rajoitustoimenpiteet
- Poikkeamailmoitukset

Riskien tunnistaminen ja arvioiminen

Kotimme koko työyhteisö osallistuu kotikohtaisten toiminnan riskien arviointiin ja turvallisuutta parantavien toimenpiteiden toteuttamiseen. Kotikohtaisia toiminnan riskejä arvioimme poistumisturvallisuusselvityksessä, pelastussuunnitelmassa, elintarvikelain mukaisessa omavalvontasuunnitelmassa ja lääkehoitosuunnitelmassa. Asiakasturvallisuutta, laadunhallintaa sekä toimialaa koskevan lainsäädännön mukaista toimintaa arvioimme vuosittain toteutettavilla oma-arvioinneilla sekä säännöllisillä sisäisillä auditoinneilla.

Vuosittain tehtävät asukasturvallisuus- sekä työturvallisuus- ja työterveysriskikartoitukset auttavat tunnistamaan ja kuvaamaan kotimme toimintaan liittyviä riskejä, arvioimaan riskien merkittävyyttä ja toteutumisen todennäköisyyttä sekä määrittelemään toimintatavat riskien hallitsemiseksi, valvomiseksi ja raportoimiseksi. Asukasturvallisuus- sekä työturvallisuus- ja työterveysriskikartoitusten yhteydessä huomioimme myös kodin edellisen vuoden poikkeamat, palautteet, valvovien viranomaisten selvityspyynnöt, ohjaus ja päätökset.

Asukasturvallisuus- sekä työturvallisuus- ja työterveysriskikartoitusten pohjalta laadimme omavalvontasuunnitelman päivittämisen yhteydessä kehittämissuunnitelmat, jotka esitetty omavalvontasuunnitelman osiossa 9. Jatkuvan parantamisen periaatteen mukaisesti tilannetta seurataan ja arvioidaan omavalvonnan vuosikellon mukaisesti. Seuranta ja arviointi dokumentoidaan riskikartoitusten kehittämissuunnitelmalomakkeelle. Kotimme esihenkilö vastaa siitä, riskikartoitukset on toteutettu ja riskienhallinnan toimivuutta seurataan ja arvioidaan omavalvonnan vuosikellon mukaisesti.

Asukasturvallisuusriskien arviointi tehty: 7.10.2025

Työturvallisuus- ja työterveysriskien arviointi tehty: 18.02.2025

Asiakasturvallisuuden kannalta kodin toiminnan keskeiset riskit sekä niiden ehkäisy- ja hallintakeinot

Henkilöstöön liittyvät riskit:

Pistotapaturma

Lääkehoitoon ja sen toteuttamiseen liittyvät riskit:

Ohjelman muutos ja perehdytys

Tietosuojaan ja -turvaan liittyvät riskit:

Kaikilla käyty GDPR ja toimitaan tämän mukaisesti.

Palveluntuottamiseen ja hoitoon liittyvät riskit:

Tehtävänkuvan läpikäynti säännöllisesti ja vastuun jakaminen.

Toimitiloihin liittyvät riskit:

Apuvälineitä hankitaan lisää tarpeen mukaan. Fysioterapeutti auttaa käytössä.

Tiedonkulkuun liittyvät riskit:

Intranet tullut meidän käyttöön mikä helpottaa tiedonkulkua.

Laitteiden ja välineiden käyttöön liittyvät riskit:

Koulutusta uusille laitteiden ja apuvälineiden käytöstä. Perehdytys tärkeä osa tässä. Laitepassi.

Fyysiset vaarat:

Ohjeet olemassa vaaroista ja miten toimia.

Infektioriskit:

Ohjeistus löytyy. Noudatetaan ovph:n hygieniaohjeistuksia heidän intrasta.

Ruokahygienia:

Elintarvikkeiden omavalvontasuunnitelma.

Kemialliset riskit:

Kemikaaliluettelo löytyy siivouskomerosta. Päivitetään vähintään vuosittain sekä tarpeen mukaan.

Asukkaan yksityisyyden suoja:

Meillä kuvausluvut, GDPR, ja kokouksissa käydään säännöllisesti läpi yksityisyyden suoja.

Työntekijän ilmoitusvelvollisuus (valvontalaki 29 § ja 30 §)

Työntekijät perehdytetään ilmoitusvelvollisuuteen sekä -oikeuteen osana omavalvonnan perehdytystä työsuhteen alussa sekä suunnitelman säännöllisten päivitysten yhteydessä. Ilmoituslomakepohja ja ohje ilmoituksen tekoon löytyvät intrasta ja VALOsta.

1. Kun huomaat epäkohdan tai epäkohdan uhan työyhteisössäsi, kerro havainnostasi työyhteisössäsi
2. Keskustele aina ensisijaisesti oman esihenkilösi kanssa tilanteesta ja sopikaa, miten asiassa edetään
3. Tee itse tai tehkää yhdessä kirjallinen ilmoitus havaitsemista asukasturvallisuutta olennaisesti vaarantavasta epäkohdasta tai epäkohdan uhasta kodin esihenkilölle. Ilmoittaja tekee kirjaukset myös asiakastietojärjestelmään, jos epäkohtailmoitus koskee asukasta sekä Add-laadunhallintajärjestelmään
4. Ilmoituksen saatuaan kodin esihenkilö on yhteydessä aluepäällikköön ja ilmoitukseen johtanutta syytä lähdetään korjaamaan välittömästi omavalvonnallisoin keinoin
5. Kodin esihenkilön on ilmoitettava asiasta myös palvelunjärjestäjälle viivytyksettä, viimeistään 3-5 päivän kuluessa. Palvelunjärjestäjän ja kodin esihenkilön on ryhdyttävä toimenpiteisiin epäkohdan, ilmeisen epäkohdan uhan taikka muun lainvastaisuuden korjaamiseksi, jos omavalvonnalliset menetelmät eivät ole riittäviä. Ilmoitus voidaan tehdä salassapitosäännösten estämättä
6. Ilmoituksen tekijään ei saa kohdistaa kielteisiä vastatoimia tehdyn ilmoituksen seurauksena
7. Ilmoituksen tehneen henkilön tulee saada tieto, mihin toimenpiteisiin on ryhdytty ilmoituksen johdosta
8. Kodin esihenkilön on ilmoitettava tai ilmoituksen tehnyt työntekijä voi ilmoittaa asiasta salassapitosäännösten estämättä valvontaviranomaiselle, jos epäkohtaa, ilmeisen epäkohdan uhkaa taikka muuta lainvastaisuutta ei korjata viivytyksettä
9. Ilmoituksia ja sen vaikuttavuutta toiminnan parantamiseen seurataan ja arvioidaan kodilla vuosittain

Henkilökunnan keinot raportoida asukasturvallisuuteen liittyvät riskit, epäkohdat ja laatu-poikkeamat

Kotimme henkilökunnalla on useita erilaisia tapoja ja kanavia tuoda esille asukasturvallisuuteen kohdistuvat riskit, epäkohdat ja laatu-poikkeamat: päivittäiset keskustelut sekä säännölliset kuukausikokoukset ja viikkopalaverit esihenkilön ja työyhteisön kanssa, päivittäiskirjaamiset, läheltä piti- ja poikkeamailmoitukset, vuosittaisten riskienarviointien ja työterveyshuollon työpaikkaselvitysten kautta.

Väärinkäytösten ilmoitustoiminto "Whistleblowing": Jokainen kodin työntekijä voi ilmoittaa väärinkäytökseen tai epäeettiseen toimintaan kohdistuvasta epäilystä. Tällaisia väärinkäytöksiä tai rikkomuksia saattavat olla esimerkiksi työntekijän petollinen, epärehellinen, laitton tai epäeettinen toiminta tai käytös tai muu säännösten tai määräysten vastainen toiminta. Ilmoitus täytetään verkossa osoitteessa <https://lantero.report/attendo-fi> suomeksi, ruotsiksi tai englanniksi. Whistleblowing-kanava on tarkoitettu ainoastaan väärinkäytösepäilyistä ilmoittamiseen.

Asiakkaiden ja läheisten tapa tuoda esille havaitsemansa epäkohdat, laatu-poikkeamat ja riskit sekä niiden käsittely

Asukkaillamme tai heidän läheisillään on useita erilaisia tapoja ja kanavia tuoda esille havaitsemansa epäkohdat, laatu-poikkeamat ja riskit: kasvokkain keskustellen, puhelimitse, sähköpostitse tai kirjeitse, asukaskokouksissa ja läheisten tapahtumissa, verkkosivuillamme olevan palautelinkin (www.attendo.fi/annapalautetta) tai kotimme palautelaatikon kautta sekä vuosittain toteutettavien tyytyväisyyskyselyiden kautta. Jos asukas kokee olevansa tyytymätön saamansa hoitoon tai kohteluun, hän voi olla tarvittaessa yhteydessä sosiaaliasiavastaavaan.

Asiakkailla kuukausikokoukset missä voi tuoda ilmi toivomuksia ja epäkohtia.

Haittatapahtumien ja läheltä piti -tilanteiden kirjaamien, käsittely ja raportointi

Riskinhallinnan järjestelmät ja menettelytavat

Omavalvonta perustuu riskienhallintaan, jossa palveluun liittyviä riskejä ja mahdollisia epäkohtia arvioidaan monipuolisesti asiakkaan saaman palvelun näkökulmasta. Riskienhallinnassa laatua ja asukasturvallisuutta parannetaan tunnistamalla jo ennalta ne kriittiset työvaiheet, joissa toiminnalle asetettujen vaatimusten ja tavoitteiden toteutuminen on vaarassa

Henkilöstöön liittyvät riskit; Laadukkaan perehdyttämisen toteutus (hoiva ja lääkehoito), uhka- ja vaaratilanteet, vuorotyö, infektiot ja tarttuvat taudit. Työntekijät ovat velvollisia noudattamaan työnantajan ohjeita ja ilmoittamaan mahdollisesta puutteesta, uhasta tai vaarasta työnantajalle kirjallisesti.

Lääkehoitoon ja sen toteuttamiseen liittyvät riskit; Lääkehoidon vastuut ja osaamisen varmistaminen, lääkkeiden turvallinen ja asianmukainen säilytys, lääkepoikkeamat, läheltä piti-tilanteet, lääkekulutuksen seuranta huolehtii Attendo Omenapuistossa sairaanhoitajat, jotka myös vastaavat lääkehoidon

toteuttamisesta, ja henkilökunnan osaamisen varmistamisesta, sekä lääkkeiden turvallisesta ja asianmukaisesta säilytyksestä yhdessä yksikön johtajan kanssa. Jokainen työntekijä on vastuullinen tekemään ilmoituksen havaitsemastaan lääkepoikkeamasta ja läheltä piti tilanteesta. Lääkekulutuksen seurannasta ovat vastuussa sairaanhoitajat. Kotisairaalan ja yksityisen palvelutalon vastuista meillä ei ole ohjetta. Mutta suullisen ohjeen mukaan kotisairaala hoitaa iv hoidot.

Tietosuojaan ja -turvaan liittyvät riskit; GDPR-koulutus on pakollinen koko henkilökunnalle. Jokainen työntekijä on vastuussa henkilötietojen käsittelystä ja vaitiolovelvollisuudestaan. Yksikön johtaja varmistaa, että jokainen työntekijä käy GDPR-koulutuksen valossa.

Palveluntuottamiseen ja hoitoon liittyvät riskit: Henkilöstömitoitus, työvuoroihin sijoittuminen, tehtävänkuvat ovat yksikön johtajan vastuulla. Yksikön johtaja vastaa henkilöstömitoituksen toteutumisesta lupien ja asukkaan toimintakyvyn mukaisesti. Työvuorosuunnittelusta vastaa yksikön johtaja, jonka vastuulla on, että työvuoroihin sijoittumisesta siten, että jokaisessa työvuorossa on lääkeluvallinen työntekijä. Yksikön johtaja on vastuussa siitä, että henkilökunnan tehtävänkuvat ovat selkeät ja yleisesti työpaikalla tiedossa.

Yksikön tiloihin liittyvät riskit; Yksikön tilat, kulunvalvonta, liikkumisen turvallisuus, apuvälineet ja laitteet, paloturvallisuus, nostot ja siirrot, uhkaava käytös, tai tapaturmat. Yksikön johtaja on vastuussa yksikön tiloista, kulunvalvonnasta, liikkumisen turvallisuudesta, paloturvallisuudesta, uhkaavaan käyttöön puuttumisesta ja tapaturmien ennaltaehkäisystä. Vuorossa olevat työntekijät tekevät ensisijaisen arvion yksikön tiloihin liittyvissä riskeissä sekä tiedottamisesta liittyen riskeihin yksikön esimiehelle.

Tiedottamiseen liittyvät riskit; Hoivakodin yleisten asioiden ja asukkaan hoivaan, hyvinvointiin ja hoitoon liittyvien asioiden tiedottaminen; yksikön toiminnan tiedottamisesta vastaa yksikön johtaja. Asukkaaseen liittyvien asioiden tiedottamisesta vastaavat sairaanhoitajat. Riskitekijöiden vastuuhenkilöinä toimivat hoivakodin johtaja tukenaan tiiminvetäjä sekä sairaanhoitajat.

Riskien hallinnan työnjako

Riskinhallinta on koko työyhteisön yhteinen asia. Työyhteisö osallistuu turvallisuustason ja -riskien arviointiin, omavalvontasuunnitelman laatimiseen ja turvallisuutta parantavien toimenpiteiden toteuttamiseen. Johdon tehtävänä on vastata strategisesta riskien hallinnasta sekä huolehtia omavalvonnan ohjeistamisesta ja järjestämisestä sekä siitä, että työntekijöillä on riittävästi tietoa turvallisuusasioista ja että toiminnan turvallisuuden varmistamiseen on osoitettu riittävästi voimavaroja. Riskinhallinta on jatkuvasti käytännössä mukana elävä asia. Henkilöstö sitoutetaan osallistumaan riskinhallintaan, huomioiden eri ammattiryhmät ja heidän tehtävänkuvansa. Jokaisella yksikön työntekijällä on velvollisuus tuoda esille havaitsemansa epäkohdat, laatupoikkeamat ja riskit.

Yksikössä on nimetyt vastuuhenkilöt jokaista toiminnan osa-alueetta kohden. Vastuut ovat kirjattu henkilöiden työnkuvauksissa ja menettelytapaohjeissa. Yksikön vastualueet jakautuvat tehtäväryhmittäin, mutta myös vastuualueittain. Esimerkiksi sairaanhoitajalla on vastuu sairaanhoidollisista tehtävistä, lääkehoidosta, perushoidosta, omahoitajuuden toteutumisesta, ja asukkaiden sairaanhoidollisesta näkökulmasta. Lähihoitajat ovat vastuussa perushoidosta ja omahoitajatyöskentelystä. Erilaisiin vastuualueisiin sisältyy mm. turvallisuus, ensiapu, paloturvallisuus, tiedonkulku, hoitotarvikkeet, tiedottaminen ja hälyttimet.

Riskinhallinta infektio tartuntoihin liittyen

Tartuntoja ehkäistään samalla tavoin kuin muitakin hengitystieinfektioiden aiheuttajia eli noudattamalla huolellista käsi- ja yskimishygieniaa sekä huolehtimalla hoitoympäristön asianmukaisesta siivouksesta.

Avainasemassa ovat;

Tavanomaisten varotoimien noudattaminen kaikkien asukkaiden hoidossa

Asukkaiden siirtojen välttäminen

Tiedonkulun varmistaminen

Miten torjutaan tartuntojen leviämistä toimintayksikköön?

Huolehditaan, että henkilökunta ei tule töihin sairaana. Pyydetään tarvittaessa työterveyshuollon arvio. Tämä on erityisen tärkeää, jos henkilöllä on hengitystieinfektion oireita.

Huolehditaan, että henkilökunnan vaihtuvuus on mahdollisimman vähäistä. Samojen hoitajien ei pidä työskennellä useammassa kuin yhdessä yksikössä.

Noudatetaan kansallisia linjauksia vierailukielloista

Huolehditaan, että vierailulle ei tulla sairaana. Tämä on erityisen tärkeää, jos henkilöllä on hengitystieinfektion oireita.

Varmistetaan, ettei uusi asukas ole altistunut tartunnalle. Jos hän on altistunut, hänet tulee asettaa karanteeniin yhdenhengen huoneeseen, jos mahdollista.

Seurataan, tuleeko toimintayksikköön saapuville uusille asukkaille hengitystieinfektioiden oireita (kuume, yskä ja/tai hengenahdistus)

Miten torjutaan tartuntojen leviämistä toimintayksikön sisällä?

Tiedotetaan asukkaille ja henkilökunnalle tartuntatautilanteesta.

Varmistetaan, että yksikössä on hygieniayhdyshenkilö, joka huolehtii tiedonkulusta paikallisten terveysviranomaisten ja alueellisten infektiotuntijoiden kanssa.

Korostetaan huolellista käsi- ja yskimishygieniaa henkilökunnalle, asukkaille ja vierailijoille.

Varmistetaan, että saatavilla on nestesaippuaa ja käsipyyhepaperia tai alkoholipitoista käsihuuhdetta, ja että ne on sijoitettu asianmukaisesti.

Huolehditaan henkilökunnan asianmukaisesta suojautumisesta.

Noudatetaan kaikkien asukkaiden hoidossa aina tavanomaisia varotoimia (<https://thl.fi/fi/web/infektiotaudit-ja-rokotukset/taudit-ja-torjunta/infektioiden-ehkaisy-ja-torjuntaohjeita/tavanomaiset-varotoimet-ja-varotoimiluokat>)

Noudatetaan hengitystieinfektiota sairastavan asukkaan hoidossa tavanomaisten varotoimien lisäksi kosketus- ja pisaravarotoimia. Käytetään seuraavia suojaimia: kertakäyttöiset suojakäsineet, kirurginen suu-nenäsuojus ja suojalasit tai visiirillinen kirurginen suu-nenäsuojus, hihallinen suojatakki/esiliina

Huolehditaan käsihygieniasta ennen suojainten pukemista ja välittömästi niiden riisumisen jälkeen.

Järjestetään oireilevalle asukkaalle yhdenhengen huone, jos mahdollista.

Tiedotetaan lisävarotoimista asukashuoneen ovella.

Järjestetään altistuneille yhden hengen huone, jos mahdollista.

Rajoitetaan yhteisten tilojen käyttöä, jos yksikössä on oireilevia asukkaita.

Varmistetaan suojainten saatavuus.

Tarjotaan henkilökunnalle ohjeistusta ja koulutusta infektioiden ehkäisy- ja torjuntakäytännöistä.

Koulutetaan henkilökuntaa tunnistamaan hengitystieinfektion oireet ja raportoimaan niistä välittömästi lääkärille tai sairaanhoitajalle.

Seurataan, tuleeko asukkaille hengitystieinfektion oireita.

Seurataan yhteistyössä työterveyshuollon kanssa, tuleeko henkilökunnalle hengitystieinfektioiden oireita

Tehostetaan hoitoympäristön siivousta. Huomioidaan erityisesti usein kosketeltavat pinnat, pöytäpinnat ja wc-tilat.

Tarkistetaan, onko henkilökunnan suojainten käytössä ongelmia. Tarpeen mukaan suojainten käyttöä myös oireettomien asukkaiden hoidossa tilanteissa, joissa yksikön asukkailla on todettu infektiota.

<https://thl.fi/fi/web/infektiotaudit-ja-rokotukset/taudit-ja-torjunta/taudit-ja-taudinaiheuttajat-a-o/koronavirus-covid-19/koronavirustartuntojen-torjunta-pitkaaikaishoidon-ja-hoivan-toimintayksikoissa>

Edellä mainitun lisäksi:

Tilanne, jossa on vain muutamia sairastuneita (asukkaita):

Sairastuneet asukkaat hoidetaan huoneissaan

Sairastuneet asukkaat ruokailevat huoneissaan, ruokailussa voidaan siirtyä myös ajallisesti porrastettuun ruokailuun

Tehostettu siivous yksikössä laaditun siivoussuunnitelman mukaisesti

Lääkehuolto: hoidetaan normaalisti

Työntekijät suojautuvat asianmukaisesti suojarusteilla hoitaessaan huoneeseen eristettyä asukasta

Vierailut: ei ulkopuolisia henkilöitä yksikköön

Tiedotus: ulko-ovessa tiedote, tilanteen mukaan omaisille informointi yksikön esimiehen toimesta

Työtä priorisoidaan tilanteen mukaan

Tilanne, jossa on paljon sairastuneita (asukkaita tai työntekijöitä):

Työntekijät suojautuvat asianmukaisesti suojarusteilla

Lääkehuolto:

Lääkkeiden tilaaminen annosjakelupalvelua käyttävään yksikköön: Annosjakelupalvelua käyttävät yksiköt ottavat yhteyttä omaan yhteistyöapteekkiin ja pyytävät mahdollisuutta tilata seuraavan tilauksen yhteydessä annosjakelupussit kuukauden ajaksi (normaalin kahden viikon sijaan). Tästä kannattaa keskustella myös yksikön hoitavan lääkärin kanssa (mahdolliset lääkemutokset kannattaa ennakoida ennen tilausta). Näin saadaan rauhoitettua lääketoimituksia epidemian aikana. Muiden säännöllisten lääkkeiden riittävyys varmistetaan tilaamalla seuraavan tilauksen (kun asiakkaan lääke alkaa olla lopussa niin, että kelakorvaus on mahdollisuus saada) yhteydessä 3 kuukauden lääkkeet. Tarvittavien lääkkeiden osalta tehdään arviota kulutuksen perusteella mikä on järkevä tilausmäärä ottaen huomioon lääkkeiden säilytystilat. Mahdollisuuksien mukaan tilataan 3 kk tarve.

Lääkkeiden tilaaminen manuaalisesti lääkkeitä jakaviin yksiköihin: Manuaalisesti lääkkeitä jakavat yksiköt tilaavat seuraavan tilauksen yhteydessä (kun asiakkaan lääke/lääkkeet alkavat olla lopussa niin, että kelakorvaus on mahdollisuus saada) säännölliset lääkkeet 3 kuukaudeksi kerrallaan. Tarvittavien lääkkeiden osalta tehdään arviota kulutuksen perusteella mikä on järkevä tilausmäärä ottaen huomioon lääkkeiden säilytystilat. Mahdollisuuksien mukaan tilataan 3 kk tarve.

Erityishuomio riskiryhmä astmaatitot ja infektiopotilaat: Varmistetaan, että hoitavia ja avaavia lääkkeitä on riittävästi niin, että on mahdollisuus infektion ajaksi nostaa annoksia tarvittavalle tasolle. Tilanjatkeiden riittävyys myös varmistettava.

Lääkkeiden jako: ei kosketusta: ei suojaimia, käsidesinfektio toteutetaan tehtävän alkaessa ja päättyessä.

Hygienia, pukeminen, vartalokontakti: pesut asukkaan huoneessa/tilanteen mukaan, työntekijät suojautuvat asianmukaisesti suojarusteilla

Ateriapalvelut: ateriapalveluiden poikkeustilanteita varten tehty poikkeussuunnitelma, jonka mukaisesti yksikössä on varauduttu tilanteisiin, joissa palveluntuotanto on mahdotonta taikka kohtuuttoman vaikeaa, yksikössä on varastoituna 2 päivän vararuokat akuutin vararuokalistan mukaisesti, asukkaat ruokailevat huoneissaan, keittiöön ei ole enää pääsyä muulla kuin keittiöhenkilöstöllä, keittiöhenkilöstö ei saa mennä hoivatiloihin, aterioiden tarjoilussa varmistetaan hygienian toteutuminen tehostetusti

Siivous: toimitaan yksikössä laaditun siivoussuunnitelman mukaisesti, erityisesti huolehditaan usein koskettavien pintojen (mm. sängyn laidat, valokatkaisijat, yöpöytä, vesihanat, ovenkahvat, apuvälineet myös asukas wc:ssä) puhtaudesta tehostetusti

Kokoukset: yksikössä tiedottaminen hoidetaan sähköpostitse, puhelimitse, etäyhteyksin (Skype, Teams)

Vierailut: ei ulkopuolisia henkilöitä yksikköön

Tiedotus: ulko-ovessa tiedote, omaisille ja läheisille informointi sovitusti yksikön esimiehen toimesta

Aktiviteetit: eivät mahdollisia

Hätätyö: mikäli epidemia pahenee, voidaan joutua turvautumaan ns. hätätyöhön. hätätyön teettäminen on mahdollista työaikalaissa säädetyissä poikkeuksellisissa olosuhteissa, kun ennalta arvaamaton tapahtuma on aiheuttanut keskeytyksen säännöllisessä toiminnassa tai vakavasti uhkaa johtaa sellaiseen keskeytykseen tai hengen, terveyden tai omaisuuden vaarantumiseen, eikä työtä ole mahdollista siirtää suoritettavaksi myöhempänä ajankohtana.

Riskinhallinnan järjestelmät ja menettelytavat

Yksikössä on käytössä Attendo Quality (AQ)-laadunhallintajärjestelmä, johon kirjataan poikkeamat, läheltä piti-tilanteet sekä epäkohtailmoitukset. AQ-järjestelmä tuo laadukkaan työn näkyväksi, antaa luotettavaa ja relevanttia tietoa toiminnasta sekä toimii kehittämisen ja ohjauksen työvälineenä. Yksikön palveluprosesseihin liittyvät riskikartoitukset kehittämissuunnitelmineen tehdään kerran vuodessa esimiehen vuosikellon mukaisesti ja ne käsitellään yksikön palaverissa. Pelastussuunnitelma, poistumisturvallisuusselvitys ja lääkehoitosuunnitelma tarkistetaan vuosittain ja päivitetään tarpeen mukaan.

Riskien tunnistaminen, käsitteleminen ja dokumentointi sekä korjaavat toimenpiteet

Jokainen henkilökunnasta on velvollinen tuomaan esille havaitsemansa epäkohdat, laatupoikkeamat ja riskit.

Poikkeamat ja läheltä piti-tilanteet: Poikkeamalomake on henkilökunnan kirjallista raportointia eri riskitilanteista tai poikkeavasta tapahtumasta. Poikkeaman voi tehdä myös kehitysehdotuksena yksikön toimintaan. Luokittelemme poikkeaman eri vakavuusluokkaan tapahtuman mukaan, myös aihealue, josta poikkeava tapahtuma on, määritellään erikseen. Raportointi tehdään paperilomakkeella ja tuodaan johtajan posti laatikkoon joka on ulko-oven läheisyydessä. Asukkaaseen liittyvä poikkeava tilanne on kirjattava myös asukkaan päivittäiskirjauksiin. Laatukoordinaattori tallentaa valmiit kirjatut poikkeamat Attendo Quality ohjelmaan. Järjestelmä mahdollistaa epäkohtien, laatupoikkeamien ja riskien kirjallisen esiintuomisen. Poikkeamat käsitellään kerran viikossa palaverissa.

Tulleet raportit poikkeamista käsitellään kaikkien asian vaatimien tahojen kesken. Poikkeamaraportit vaativat aina tarkastelua korjaavan ja/tai ennaltaehkäisevän toimenpiteen tarpeesta. Korjaavilla toimenpiteillä tarkoitetaan menettelyjä, joiden avulla epäkohtien, laatupoikkeamien, läheltä piti-tilanteiden ja haittatapahtumien syyt ja seuraukset saadaan selvitettyä, puutteet korjattua ja niiden uusiutuminen voidaan ehkäistä. Korjaavia toimenpiteitä seurataan säännöllisesti. Hoivakodin henkilökunta käsittelee ja dokumentoi poikkeamat ja läheltä piti-tilanteet muistioon yksikön palaverissa henkilökunnan kanssa kuukausittain. Vakavat laatupoikkeamat vaativat nopean puuttumisen, jotka käsitellään heti ja saatetaan aina tiedoksi sille tasolle ja niille yhteistyötahoille kuin se on tarpeen ja dokumentoidaan. Tarvittavista korjaavista toimenpiteistä vastaa hoivakodin johtaja.

Poikkeamia ja läheltä piti –tilanteita käydään läpi myös alueiden työsuojelupalaverissa ja johdon katselmuksessa. Koonnit tiedotetaan yhteistyötahoille vuosittain yksikön toimintakertomuksessa.

Sosiaalihuollon ilmoitusvelvollisuus: Sosiaalihuollon ammattihenkilön on ilmoitettava viipymättä toiminnasta vastaavalle esimiehelle, jos hän huomaa epäkohtia tai ilmeisiä epäkohdan uhkia asiakkaan sosiaalihuollon toteuttamisessa. Ilmoitus tulee tehdä välittömästi lomakkeella yksikön toiminnasta vastaavalle esimiehelle. Ohje ja lomake löytyvät ilmoitustaululta. Yksikön toiminnasta vastaava esimies kuittaa lomakkeen otetuksi vastaan ja tekee välittömästi tarvittavat selvitykset ja toimenpiteet epäkohdan tai sen uhan poistamiseksi ja kirjaa ne lomakkeeseen sekä varmistaa, että toimenpiteisiin ryhdytään välittömästi. Ilmoituksen vastaanottaneen henkilön on ilmoitettava asiasta omalle esimiehelleen, jotka ilmoittavat asiasta kunnan sosiaalipalveluista vastaavalle viranomaiselle. Ilmoittaja tekee kirjaukset asiakkaasta asiakastietojärjestelmään. Yksikön toiminnasta vastaava esimies vastaa siitä, että jokainen yksikön työntekijä tietää ilmoitusvelvollisuuskäytännöistä. Ilmoituksen tehneeseen henkilöön ei saa kohdistaa kielteisiä vastatoimia ilmoituksen seurauksena.

Henkilöstö voi antaa palautetta halutessaan myös anonymisti palautekanavan kautta. Palautekanavan

osoite on www.attendo.fi/sisainenpalaute ja tämä on tarkoitettu organisaation sisäiseen käyttöön. Annettu palaute toimitetaan käytettävissä olevan tiedon perusteella aiheesta vastaaville tahoille.

Muutoksista tiedottaminen

Muutoksista tiedotetaan yksikön henkilökunnalle säännöllisesti palaverissa sekä ilmoitustaululla kirjallisena /intranet. Palaverit pidetään yksikössämme säännöllisesti viikoittain. Palaverista laaditaan muistio, jotta kaikki työntekijät pääsevät lukemaan läpikäytyt asiat. Kaikki palaverit INtranetistä tiimimuiston alla.

Asiakkaiden tiedottaminen tapahtuu jakamalla erillinen tiedote. Läheisten tiedottaminen tapahtuu kirjeitse tai puhelimitse, tilanteen edellyttämällä tavalla.

Vakavien vaaratapahtumien kirjaaminen, käsittely ja raportointi

- Vakavan poikkeaman tunnistaminen ja kirjaus: Vakava poikkeama voi liittyä muun muassa ihmishenkiä uhkaaviin tai vaativiin seurauksiin, vakaviin henkilövahinkoihin, ulkopuolisiin riskeihin tai toiminnan jatkuvuuden vaarantumiseen. Vakava poikkeama havaitaan ja siitä tehdään kirjaus ja tiedotetaan välittömästi kaikille asian vaatimille tahoille: kodin esihenkilö, aluepäällikkö/-johtaja, laatutiimi. Vakavista asukkaaseen liittyvistä poikkeamista kodin esihenkilö tekee ilmoituksen myös palvelun tilaajalle sekä asukkaan läheisille
- Käsittely, tutkinta ja korjaavat toimenpiteet: Kodin esihenkilö selvittää vakavaan poikkeamaan johtaneet juurisyyt ja olosuhteet yhteistyössä henkilöstön ja tarvittaessa aluejohtajan ja/tai laatutiimin kanssa ja asettaa tarvittavat kehittämistoimenpiteet vakavan poikkeaman korjaamiseksi ja/tai ehkäisemiseksi jatkossa aikatauluineen. Tarvittaessa muutamme tai tarkennamme toimintakäytäntöjämme ja päivitämme kodin omavalvontasuunnitelman, mikäli korjaavat toimenpiteet ovat merkittäviä ja vaikuttavat oleellisesti kodin toimintaan
- Seuranta: Varmistetaan, että toimenpiteet on toteutettu ja niiden vaikutusta seurataan. Vakavien poikkeamien selvitysten ja tutkinnan perusteella tarkennetaan toimintaohjeita ja annetaan suosituksia myös muille Attendo-kodeille, jotta tapahtumasta voidaan oppia laajemmin myös muissa kodeissa. Laatutiimi seuraa suositusten toimeenpanoa sisäisten auditointien yhteydessä
- Laatutiimi ja aluejohto käyvät läpi vakavat poikkeamat säännöllisissä kokouksissa
- Attendon johtoryhmä käsittelee poikkeamailmoitusten yhteenvedot vuosittain johdon katselmuksessa

Korjaavien toimenpiteiden seuranta ja kirjaaminen

Korjaavat toimenpiteet aikatauluineen kirjaamme poikkeamien käsittelyn yhteydessä kuukausipalaverimuistioon. Samalla sovimme ja kirjaamme toimenpiteiden vaikutusten seurannan ja arvioinnin suunnitelman, jossa asetetaan arviointiajankohta. Tarvittaessa muutamme tai tarkennamme toimintakäytäntöjämme ja päivitämme kodin omavalvontasuunnitelman, mikäli korjaavat toimenpiteet ovat merkittäviä ja vaikuttavat oleellisesti kotimme toimintaan.

Sovituista muutoksista työskentelyssä ja muista korjaavista toimenpiteistä tiedottaminen henkilökunnalle ja muille yhteistyötahoille

- Henkilökuntaa tiedotetaan sähköisen asiakastietojärjestelmän kautta, tarpeen mukaan henkilökohtaisesti sekä kotimme viikkopalaverissa, jotka dokumentoidaan. Jokainen työntekijä on velvollinen lukukuittaamaan muistion lukemisen.
- Asukkaiden tiedottaminen tapahtuu joko heti tai asukaspalaverissa ja/tai jakamalla erillinen tiedote
- Läheisille soitetaan tai tiedotetaan sähköpostitse tai kirjeitse muutoksista
- Yhteistyötahoille tiedotetaan puhelimitse, sähköpostitse tai kirjeitse tilanteen edellyttämällä tavalla

Valmius- ja jatkuvuudenhallinta

Kotimme esihenkilö vastaa kotimme valmius- ja jatkuvuudenhallinnasta ja valmius- ja jatkuvuussuunnitelmasta

5 ASIAKKAAN ASEMA JA OIKEUDET

Palvelun toteuttamissuunnitelma

Hoidon ja palvelun tarvetta arvioidaan yhdessä asukkaan kanssa. Jos asukas ei ole kykeneväinen osallistumaan ja vaikuttamaan hoidon ja palvelun suunnitteluun, asukkaan tahtoa selvitetään yhdessä hänen laillisen edustajansa tai läheisen kanssa. Hoidon ja palvelun arvioinnin lähtökohtana on asukkaan olemassa olevat voimavarat ja niiden ylläpitäminen ja vahvistaminen. Palveluntarpeen suunnittelu kattaa asukkaan fyysisen-, psyykkisen-, sosiaalisen- ja kognitiivisen hyvinvoinnin.

Jokaiselle kotimme asukkaalle laaditaan yksilöllinen **palvelun toteuttamissuunnitelma** yhteistyössä asukkaan, läheisten sekä tarvittaessa muiden yhteistyötahojen ja asukkaan verkostojen kanssa viimeistään 1 kk sisällä kotiimme saapumisesta. Suunnitelma perustuu asukkaan monipuoliseen ja moniammatilliseen palvelutarpeen arviointiin. RAI-arviointi tehdään asukkaalle viimeistään kuukauden kuluttua hoitosuhteen alkaessa (huomioiden tilaajan vaateet) ja se päivitetään vähintään 6 kk:n välein tai aina jos asukkaan palveluntarpeessa tai voinnissa tapahtuu oleellisia muutoksia. Asukkaan yksilöllinen suunnitelma pohjautuu asukaskohtaisiin RAI-arvioinnin tuloksiin. RAI-arvioinnin tuloksia hyödynnetään tunnistuessa asukkaan yksilölliset palvelun tarpeet, huomioiden asukkaan fyysiset, psyykkiset ja sosiaaliset voimavarat sekä mahdolliset hoidon/palvelun riskitekijät. Suunnitelmaan kirjataan myös ne toimenpiteet, joilla tuetaan ja edistetään asukkaan itsenäistä suoriutumista ja itsemääräämisoikeuden toteutumista. Asukas osallistuu mahdollisuuksien mukaan itse RAI-arvioinnin tekemiseen ja vastuuhoitaja neuvottelee asukkaan kanssa hänen omasta näkemyksestään liittyen RAI-arviointiin ja suunnitelman sisältöön.

Asiakkaalla on oikeus saada asianmukaista ja laadultaan hyvää sosiaali- ja terveydenhuollon palvelua. Asiakasta on kohdeltava loukkaamatta hänen ihmisarvoaan, vakaumustaan tai yksityisyyttään. Asiakkaan toivomukset, mielipide, etu ja yksilölliset tarpeet sekä äidinkieli ja kulttuuritausta on otettava huomioon. Hoidon ja palvelun tarvetta arvioidaan yhdessä asukkaan kanssa. Jos asukas ei ole kykeneväinen osallistumaan ja vaikuttamaan hoidon ja palvelun suunnitteluun, on asiakkaan tahtoa selvitettävä yhdessä laillisen edustajan, omaisen tai muun läheisen ihmisen kanssa. Asiakkaalla on oikeus saada oma sosiaalityöntekijä, joka meillä on Sini Suvanto. Hänen yhteystietonsa ovat sini.suvanto@ovph.fi, puh nro: 040-7573389.

Hoidon ja palvelun arvioinnin lähtökohtana on henkilön olemassa olevat voimavarat ja niiden ylläpitäminen ja vahvistaminen. Palveluntarpeen suunnittelu kattaa asukkaan fyysisen-, psyykkisen-, sosiaalisen- ja kognitiivisen hyvinvoinnin. Lisäksi arvioinnissa otetaan huomioon toimintakyvyn heikkenemistä ennakoivat eri ulottuvuuksiin liittyvät riskitekijät terveydentilan epävakaus, ravitsemustila, turvattomuus, sosiaalisten kontaktien vähyyys tai kipu. Arviointi alkaa asukkaan muutettua.

Asiakkaan palveluntarvetta ja vointia arvioidaan säännöllisesti hoito- ja palvelusuunnitelman päivittämisen yhteydessä vähintään 6 kk välein -ja tarpeen vaatiessa sekä asiakkaan tilan muuttuessa käytössä olevia mittareita hyödyntäen. Asiakkaan hyvinvointia ja toimintakykyä seurataan yksikössä seuraavilla esimerkiksi seuraavilla mittareilla: - Ikäihmiset: RAI, MMSE, MNA, painehaavan riskiarviointi (Braden-luokitus).

Asiakkaalla on oikeus edunvalvontaan, mikäli asiakas ei pysty itse valvomaan etujaan. Tai valvomaan taloudellisia etuja tai omaisuuttaan. Esimerkiksi vaikean sairauden tai vamman vuoksi. Jos asiakkaan asiat eivät tule hoidetuksi asianmukaisesti, asioidenhoitajana voi toimia asukkaan omainen, ystävä tai yleinen edunvalvoja. Asiakas itse, omainen tai hoitaja voi laittaa edunvalvontaprosessin alulle. Yleinen edunvalvonta on sopiva tilanteissa, joissa lähipiirissä ei ole tehtävään sopivaa henkilöä. Prosessin saa alulle DVV sivuilla. Ilmoituksessa kerrotaan miksi, edunvalvonta on tarpeen ja missä asioissa tarvitsee edunvalvontaa. Lisäksi liitetään C-todistus hakemuksen liitteeksi.

Hoidon ja palvelun tarve kirjataan asiakaskohtaiseen hoito- ja palvelusuunnitelmaan 1kk kuukauden kuluessa asiakkaan muuttamisesta yksikköön. Suunnitelma kirjataan yhdessä asiakkaan, omaisen, laillisen edustajan sekä tarvittaessa palvelun piiriin ohjanneen tahon kanssa. Hoito- ja palvelusuunnitelman ensimmäisen pohjan kirjaa laillistettu terveydenhuollon ammattilainen. Hoito- ja palvelusuunnitelman täydentämisestä sekä päivittämisestä vastaa ensisijaisesti asiakkaan omahoitaja. Päivittäminen tehdään 6kk välein (tai tilaaja-asiakkaan vaatimalla aikataululla) sekä aina tarvittaessa asiakkaan voinnin muutoksissa. Yksikön henkilökunta perehtyy kaikkien asiakkaiden hoito- ja palvelusuunnitelmiin, ne ovat henkilökunnan tärkein työkalu asiakkaan kokonaisvaltaisen hoidon toteuttamisessa.

Itsemääräämisoikeuden vahvistaminen

Itsemääräämisoikeus on jokaiselle kuuluva perusoikeus, joka muodostuu oikeudesta henkilökohtaiseen vapauteen, koskemattomuuteen ja turvallisuuteen. Asiakkaan itsemääräämisoikeutta voidaan edistää voimavaroja tunnistamalla ja vahvistamalla. Henkilökunnan tehtävänä on kunnioittaa ja vahvistaa asiakkaan itsemääräämisoikeutta ja tukea hänen osallistumistaan palveluiden suunnitteluun ja toteuttamiseen. Jokaisella asukkaalla on omahoitaja, jonka tehtävänä on tunnistaa yllä olevia asioita. Yhdessä asukkaan ja tämän omaisen kanssa vahvistetaan ja tuodaan esiin asiakkaan yksilöllisyyttä.

Asiakkaan itsemääräämisoikeutta voidaan edistää voimavaroja tunnistamalla ja vahvistamalla. Henkilökunnan tehtävänä on kunnioittaa ja vahvistaa asiakkaan itsemääräämisoikeutta ja tukea hänen osallistumistaan palveluiden suunnitteluun ja toteuttamiseen. Jokaisella asukkaalla on omahoitaja, jonka tehtävänä on tunnistaa yllä olevia asioita. Yhdessä asukkaan ja tämän omaisen kanssa vahvistetaan ja tuodaan esiin asiakkaan yksilöllisyyttä. Me kunnioitamme asukkaan itsemääräämisoikeutta niin pitkälle kuin se on mahdollista hänen toimintakykynsä huomioiden. Pyrimme päivittäisessä hoitotyössä huomioimaan asukkaan yksilöllisen päivärytmin, tottumukset sekä hänen omat toiveensa.

Asukkaalla on mahdollisuus osallistua ja vaikuttaa palvelujensa suunnitteluun ja toteuttamiseen yhdessä läheisensä ja/tai edunvalvojansa kanssa. Hoitosuunnitelman laadinnassa apuna asukkaan elämäntietä -lomaketta, jonka asukkaan läheiset voivat tulovaiheessa täyttää yhdessä asukkaan kanssa. Läheiset ovat tärkeässä asemassa selvittäessä asukkaan historiaa ja elämäntietoa. Hoitavan lääkärin vastuulla on laatia asukkaalle hoitolinjaukset yhdessä sairaanhoitajan sekä omaisen kanssa.

Asukkaan koskemattomuutta tai vapaata liikkumista rajoittavia toimenpiteitä käytetään vain äärimmäisenä keinona lääkärin erillisellä, määräaikaisella luvalla. Rajoitteiden käyttöä arvioidaan jatkuvasti ja lupa onkin aina voimassa vain määräjän kerrallaan. Lupa kirjataan sähköiseen asukastietojärjestelmään pegasokseen, kohtaan riskitiedot.

Henkilökunnan kanssa käydään säännöllisesti keskustelua asukkaan itsemääräämisoikeudesta ja miten meidän tulee hoitotyössä tätä kunnioittaa. Tämän rajan vetäminen on eettisesti vaikeaa, koska ajoittain asukkaan oma tahto voi olla hänen terveydelleen haitaksi. Jos asiakkaan turvallisuus vaarantuu, hoitajan velvollisuus on tässä kohtaa toteuttaa hoitotyötä ammatillisen näkemyksen mukaisesti. Kirjaaminen on tärkeää tässä asiassa, sillä sen avulla voimme todentaa asukkaan itsemääräämisen toteutumisen hoivakodissamme.

Itsemääräämisoikeuden rajoittamisen periaatteet ja käytännöt

Rajoitteita käytetään ainoastaan asiakkaan turvallisuuden takaamiseksi ja perustellusti. Rajoitteiden tarve arvioidaan yhteistyössä asiakkaan ja omaisen sekä henkilöstön ja lääkärin kanssa. Päätös perustuu aina asiakkaan tilan tarkkaan ja yksilölliseen arviointiin monipuolisesti ja luotettavia arviointivälineitä käyttäen. Päätöksen rajoitteesta tekee aina lääkäri ja se kirjataan sähköiseen asukastietojärjestelmään.

Kirjaukset tehdään asianmukaisesti ja ymmärrettävästi ja niistä tulee käydä ilmi rajoittamisen ajankohta, rajoittamiseen johtaneet syyt/peruste ja toimenpide, toimenpiteen kesto ja suorittaja sekä todettu vaikutus. Päätös voidaan myös tarvittaessa purkaa. Niissä tilanteissa, joissa rajoittamiseen on välttämätöntä turvautua, rajoitustoimenpiteet toteutetaan mahdollisimman turvallisesti ja asiakkaan yksityisyyttä ja ihmisarvoa kunnioittaen sekä perustuslaki, ihmisoikeudet ja Attendon eettiset periaatteet huomioiden. Menettelyohje asiakkaiden rajoittamistoimenpiteiden käyttämisestä varten yksikön perehdyttämiskansiossa ja intrassa. Rajoittamistoimista on Omenapuistossa erillinen taulukko käytössä. Sairaanhoitaja varmistaa taulukon ajantasaisuuden ja päivityksen.

Asiakkaan asiallinen kohtelu

Asiakkaalla on oikeus saada hyvää hoitoa ja yksilöllistä, tasa-arvoista kohtelua. Kaikenlainen asiakkaan epäasiallinen tai loukkaava kohtelu on ehdottomasti kielletty. Jokaisella työntekijällä on velvollisuus sosiaalihuoltolain § 48 ja § 49 mukaisesti ilmoittaa viipymättä esimiehelleen, jos huomaa epäasiallista kohtelua. Kts. kohta 3 RISKINHALLINTA (4.1.3).

Suunnitelman ja RAI-arvioinnin laatimisesta ja päivittäisestä vastaa asukkaan omahoitaja tai muu nimetty hoitaja. Suunnitelmien ajantasaisuutta valvoo kotimme esihenkilö. Suunnitelma päivitetään 6 kk:n välein (tai tilaaja-asiakkaan vaatimalla aikataululla) sekä aina tarvittaessa asukkaan voimien muutoksissa. Suunnitelma kirjataan asukastietojärjestelmään ja sen toteutumista sekä asukkaan toimintakykyä ja vointia arvioidaan sekä kirjataan asukastietojärjestelmään päivittäin.

Asiakkaan ja/tai hänen läheistensä osallistuminen palvelun toteuttamissuunnitelman laatimiseen ja päivittämiseen

Miten asiakkaan ja tarvittaessa hänen omaisensa tai läheisensä kanssa käsitellään asiakkaan kokema epäasiallinen kohtelu, häiritsevät tapahtumat tai vaaratilanne?

Asiakkaan kohdatessa epäasiallista kohtelua, hoivakodin henkilöstö ottaa asian viipymättä keskusteluun tilanteen vaatimalla tavalla asianomaisten henkilöiden ja/tai asiakkaan omaisen/läheisen/edustajan kanssa. Selvitämme tilanteen asianosaisten kanssa mahdollisimman pian tapahtuman jälkeen. Mikäli asiakas /läheinen on tyytymätön saamaansa kohteluun, hänellä on asiakaslain 23 §:n mukaan oikeus tehdä muistutus toimintayksikön vastuuhenkilölle tai johtavalle viranhaltijalle. Muistutus käsitellään yksikön esimiehen ja alueen palvelupäällikön ja/tai aluejohtajan kanssa välittömästi. Vastaus muistutuksesta annetaan kirjallisesti kahden viikon sisällä. Kirjallinen vastaus sisältää ratkaisun, perustelut sekä selkeästi ne toimenpiteet, joihin muistutuksen johdosta ryhdytty. Tarvittaessa asiakasta ja hänen omaistaan/läheistään /edustajaa ohjataan ottamaan yhteyttä sosiaali- ja potilasasiamieheen.

Muistutuksen tai muussa muodossa annetun reklamaation aiheuttanutta tapahtumaa käsitellään myös yhteisesti työyhteisön kokouksissa, jossa pyritään löytämään korjaavia toimenpiteitä, jotta vastaavilta tilanteilta vältytään jatkossa. Muistutuksen asiakirjat säilytetään yksikön arkistossa johtajan toimistossa viranomaiskansiossa. Muistutuksista kirjataan poikkeama AQ-järjestelmään. Poikkeamat käsitellään yksikössä henkilökunnan kanssa viikoittain.

Henkilöstön perehdyttäminen palvelun toteutussuunnitelman sisältöön ja sen mukainen toiminta

Jokaisen kotimme työntekijän velvollisuus on perehtyä kaikkien asukkaiden palvelun toteuttamissuunnitelmiin, koska ne ovat meidän tärkein työkalumme asukkaan kokonaisvaltaisen hoidon toteuttamisessa.

Kuvaus henkilöstön perehdyttämisestä ja täydennyskoulutuksesta

Uuden työntekijän, uuteen työtehtävään siirtyvän ja opiskelijan perehdytyksestä vastaa nimetty perehdyttäjä. Lisäksi Attendolla on käytössä oma perehdytysohjelma, Valo 1,2,3 mitä olen oppinut kertaus, GDPR, Eettiset periaatteet.

Yksikön hoito- ja hoivahenkilöstö perehdytetään asiakastyöhön, asiakastietojen käsittelyyn ja tietosuojaan sekä omavalvonnan toteuttamiseen Attendon perehdytysohjeiden mukaisesti. Sama koskee myös yksikössä työskenteleviä opiskelijoita ja pitkään töistä poissaolleita. Perehdyttämislomakkeeseen on yksilöity perehdytettävät asiat, jotka käydään työntekijän kanssa läpi varmistaen osaamisen hallinta ja siihen merkitään selkeästi, kun kukin osio on onnistuneesti perehdytetty. Perehdytyksen yhteydessä käydään läpi myös omavalvontasuunnitelma sekä sen sisältämät asiat. Kun kaikki asiat on käyty läpi, perehdyttämislomake päivätään ja esimies ja työntekijä allekirjoittavat sen. Perehdyttämislomakkeen säilytyksestä ja arkistoinnista vastaa yksikön esimies.

Yksikössä osana perehdytystä perehdytetään työntekijää omahoitajan työtehtäviin sekä omahoidettavan asioihin.

Yksikössä laaditaan vuosittain henkilöstön koulutussuunnitelma, jossa hyödynnetään kehityskeskusteluissa ja toiminnasta saaduissa palautteissa esiin nousseita kehittämistarpeita. Koulutussuunnitelmassa huomioidaan toimintasuunnitelman mukainen painopistealue, yksikössä vallitseva tarve, työntekijöiden yksilölliset osaamistarpeet sekä työtehtäviin liittyvät erityistarpeet. Koulutustarvetta määritellään tarvittaessa vuoden aikana, mikäli ilmenee osaamistarpeen vaatimuksia esim. asiakkaisiin liittyen. Koulutukset suunnitellaan tukemaan työntekijöiden ammattitaitoa sekä vastaamaan sosiaali- ja terveydenhuollon tarvetta ja muuttuvia vaatimuksia. Yksikön esimiehen tehtävänä on pitää huolta siitä, että täydennyskoulutusvelvoite toteutuu kunkin työntekijän kohdalla.

Henkilöstön koulutus järjestetään sisäisenä ja ulkoisena henkilö-, yksikkö- tai aluekohtaisena koulutuksena. Täydennyskoulutusvelvoite on vähintään kolme päivää vuodessa työntekijää kohden ottaen huomioon mm. työntekijän työtehtävät ja koulutus sekä työyhteisön toimintojen kehittämisvaihe. Koulutuksien toteutuminen kirjataan henkilöstötietojärjestelmään. Joka vuosi tehdään koonti edellisen vuoden toteutuneista koulutuksista toimintakertomukseen. Nämä kuuluvat yksikön esimiehen tehtäviin.

Asiakkaan kohtelu

Sosiaalihuollon asiakkaalla on oikeus laadultaan hyvään sosiaalihuoltoon ja hyvään kohteluun ilman syrjintää. Asiakasta on kohdeltava kunnioittaen hänen ihmisarvoaan, vakaumustaan ja yksityisyyttään.

Itsemääräämisoikeuden vahvistaminen ja varmistaminen

Tuemme, vahvistamme ja ylläpidämme asukkaidemme itsemääräämisoikeutta monin arkisin keinoin ja toimintatavoin

- Palvelujen suunnittelu ja toteuttaminen

Hoidon ja palvelun tarve kirjataan asiakaskohtaiseen hoito- ja palvelusuunnitelmaan 1kk kuukauden kuluessa asiakkaan muuttamisesta yksikköön. Suunnitelma kirjataan yhdessä asiakkaan, omaisen, laillisen edustajan sekä tarvittaessa palvelun piiriin ohjanneen tahon kanssa. Hoito- ja palvelusuunnitelman ensimmäisen pohjan kirjaa laillistettu terveydenhuollon ammattilainen. Hoito- ja palvelusuunnitelman täydentämistä sekä päivittämisestä vastaa ensisijaisesti asiakkaan omahoitaja. Päivittäminen tehdään 6kk välein (tai tilaaja-asiakkaan vaatimalla aikataululla) sekä aina tarvittaessa asiakkaan voinnin muutoksissa. Yksikön henkilökunta perehtyy kaikkien asiakkaiden hoito- ja palvelusuunnitelmiin, ne ovat henkilökunnan tärkein työkalu asiakkaan kokonaisvaltaisen hoidon toteuttamisessa.

- Omien mieltymysten huomioiminen sekä oman elämänrytmin ja rituaalien ylläpito:

Annamme asukkaalle mahdollisuuden osallistua ja vaikuttaa palvelujensa suunnitteluun ja toteuttamiseen, esimerkiksi osallistumalla omaan RAI-toimintakykyarviointiin. Omenapuistossa tehdään yhteistyötä asukkaan ja hänen läheistensä kanssa. Asukkaan näkemystä hoidosta ja toiminnasta kysytään ja havainnoidaan päivittäin hoitohenkilökunnan kanssa. Hoitohenkilökunta antaa asukkaalle valinnan mahdollisuuksia arjessa.

Hoitohenkilökunta on yhteydessä asukkaan läheiseen hänen toivomallaan tavalla (puhelimitse, sähköposti yms.) kerran viikossa tai harvemmin läheisen niin toivoessa. Läheisten vieraillessa hoivakodilla heidän kanssaan keskustellaan ja saatu tieto tai palaute kirjataan ja hyödynnetään asukkaan hyvinvoinnin edistämässä, sekä hoivakodin toiminnan kehittämässä. Läheisiä rohkaistaan osallistumaan mahdollisimman paljon asukkaan elämään ja osallistumaan hoivakodin arkeen ja juhlaan.

Kirjaamme asukkaan mieltymykset ja huomioimme ja toteutamme niitä mahdollisuuksien mukaan kaikissa arjen toiminnoissa. Asukkaan mieltymykset ja hänelle tärkeät rituaalit (esim. tutut sauna-ajat, lempivaatteet, tapa, jolla hiukset laitetaan, mielikorut, tuoksut yms.) nousevat elämäntarinan kautta hoitajien tietoisuuteen ja edelleen osaksi asukkaan suunnitelmaa ja arkea

- Muistihäiriöt:

Kirjaamme asukkaan voimavarat ja toiveet, miten huomioidaan orientaation tukeminen esim. miten asukas tunnistaa oman huoneensa, jotta voi mennä sinne aina halutessaan
Asukkaan huoneen ulkopuolella nimikyltti (etunimi)

- Liikkuminen:

Kirjaamme, mitä apuvälineitä asukas tarvitsee ja kykenee käyttämään selviytyäkseen mahdollisimman itsenäisesti: miten asukas toivoo häntä tarvittaessa autettavan, pohditaan ympäristön turvallisuutta asukkaan näkökulmasta huomioiden hänen toiveensa (esim. lonkkahousujen käyttö).
Kirjataan nämä asukastietojärjestelmään Lifecare mikä on kaikkien hoitajien nähtävillä.

- Puhtaus ja pukeutuminen:

Kirjaamme asukkaan voimavarat ja kuinka hän toivoisi saavansa tukea ja apua päivittäisiin toimiin

- Syöminen ja juominen:

Kirjaamme asukkaan voimavarat sekä toiveet ja mahdolliset rajoitteet, ruokailutilanteessa huomioidaan asukkaan elämäntilanne, vireys, perinteet ja asenne.

- Sosiaalisuus:

Huomioimme asukkaan voimavarat, toiveet ja tarpeet. Esim. miten asukas toivoo omaisiin pidettävän yhteyttä, haluaako asukas viettää aikaa muiden seurassa vai viihtyykö enemmän omissa oloissaan

- Mielihyvän/ -pahan kokeminen:

Kirjaamme, mitkä asiat tuovat asukkaalle mielihyvää/-pahaa, hengellisyys, mahdolliset huolta/pelkoa aiheuttavat asiat

- Ulkoilu ja aktiviteetit:

Huomioimme asukkaan voimavarat, toiveet ja tarpeet ulkoilun ja sosiokulttuurisen toiminnan suhteen

- Nukkuminen:

Kirjaamme asukkaan voimavarat, toiveet ja tarpeet. Esim. kuvaamme asukkaan oma vuorokausi-rytmi, toivooko herätystä aamulla tai haluaako valvoa iltaisin pitkään. Huomioidaan turvallisuus ja toiveet, esim. sängynlaitojen käytössä.

- Lääkehoito:

Huomioimme, että asukas saa riittävästi tietoa lääkkeistään, ja että päätökset lääkehoidosta tehdään yhteisymmärryksessä hänen kanssaan. Kerromme asukkaalle lääkkeiden käytöstä, käytön syistä ja mahdollisiin haittavaikutuksiin liittyvistä asioista.

- Asiointi ja palvelut:

Kirjaamme asukkaan voimavarat, toiveet ja tarpeet. Esim. kuka huolehtii raha-asioista, minkälaista apua asukas tarvitsee, toivooko esim. jalkahoitaja, kampaajan palveluita itselleen

ASUKKAAN RAHAVAROJEN KÄSITTELY HOIVAKODISSA

Ohjeen tarkoituksena on turvata asukasvarojen aukoton käsittely ja dokumentointi sekä selkiyttää työnjakoa ja vastuukysymyksiä asukasvarojen käsittelyssä Attendo-kodeissa. Asukkaan tullessa hoivakotiin, hänelle tai hänen edustajalleen kerrotaan toimintatavat rahavarojen osalta tämän ohjeen mukaisesti. Asukkaan varoista huolehtiminen kuuluu ensisijaisesti asukkaalle itselleen, hänen asioiden hoitajalleen tai edunvalvojalleen. Ensisijaisesti suositellaan, että asukas ei tuo arvoesineitä, koruja, maksukortteja tai suuria määriä rahaa Attendo-kotiin. Henkilökunta ei vastaa asukashuoneissa säilytettävistä esineistä tai rahoista. Jos on kuitenkin tarvetta ottaa säilytettäväksi asukkaan terveydentilan tai pyynnön perusteella hänen omaisuuttaan, siitä on tehtävä asukastietoihin omaisuusluettelo (Hilkka-lompakko), joka on pidettävä ajan tasalla. Säilytettäväksi otettu omaisuus on henkilökunnan vastuulla ja kaikki arvokas säilytettäväksi otettu omaisuus on luetteloitava.

Attendo-kodissa säilytettävän rahamäärän tulee olla mahdollisimman pieni (esim. enintään 50 €/asukas). Suurempien summien säilyttäminen tulee olla vain väliaikaista ja rahan tarve on ennalta tiedossa esimerkiksi tiettyä hankintaa varten. Säilytettäväksi otettavista varoista tulee pitää kirjaa (Hilkka-lompakko) ja ne tulee säilyttää asianmukaisessa lukittavassa säilytyspaikassa, jonne on pääsy vain mahdollisimman pienellä määrällä sovitusta henkilökunnan jäsenistä.

Mikäli asukas ei ole kykenevä hoitamaan raha-asioita itse, on hänelle haettava edunvalvoja. Henkilökunnan tulee avustaa asukasta toimittamaan laskut ja mahdolliset muut asiakirjat edunvalvojalle viivytyksettä. Mikäli asukkaalle on edunvalvojan suostumuksella hankittu häneltä itseltään laskutettavia palveluja (kampaaja, jalkahoito tms.), tulee palvelun tuottajan toimittaa laskut edunvalvojalle. Palveluntuottajalle annetaan laskutusosoite, jonne laskut lähetetään. Suuremmat hankinnat toteutetaan edunvalvojan kautta pyydettävällä erillisellä maksusitoumuksella. Näin vältämme turhaa rahan vaihtelua.

Asukkaan muuttaessa muualle, kuollessa tai asukassuhteen muutoin päättyessä hänen rahavaransa ja muu omaisuutensa luovutetaan asukkaalle itselleen, läheiselle tai edunvalvojalle. Luovutuksen yhteydessä rahavarat ja omaisuus käydään läpi ja tehdyt luettelot tarkistetaan ja allekirjoitetaan henkilökunnan jäsenen toimesta. Alkuperäiset asiakirjat toimitetaan palvelun päättyessä arkistoinnista säädetyn lain mukaisesti palvelun tilaajalle.

Henkilökunnalla ei ole lupaa allekirjoittaa asiakirjoja asukkaan puolesta eikä toimia todistajana asioissa, jotka koskevat asiakkaan taloudellisten asioiden hoitamista tai järjestämistä. Henkilökunta ei saa hoitaa asukkaiden raha-asioita ns. epävirallisesti, vaikka asukas sitä pyytäisi.

- Kuolema:

Kirjaamme asukkaan toiveet ja tarpeet. Esim. mitä asukas ajattelee elämänloppuvaiheesta, mitkä asiat askarruttavat tai aiheuttavat pelkoa

- Itsemääräämisoikeuden rajoittamisen periaatteet ja käytännöt:

Rajoitteita käytetään ainoastaan asukkaan turvallisuuden takaamiseksi ja perustellusti. Rajoitteiden tarve arvioidaan yhteistyössä asukkaan ja läheisen sekä henkilöstön ja lääkärin kanssa. Päätös perustuu aina asukkaan tilan tarkkaan ja yksilölliseen arviointiin monipuolisesti ja luotettavia arviointivälineitä käyttäen. Päätöksen rajoittamistoimenpiteestä ja sen kestosta tekee aina lääkäri ja se kirjataan asukkaan palvelun toteuttamissuunnitelmaan. Lupa on voimassa kolme kuukautta, minkä jälkeen se uusitaan tarvittaessa. Rajoitustoimenpiteen tarpeellisuutta arvioidaan joka kerta ennen rajoitustoimenpiteen käytön aloittamista. Attendon intrassa ja Valossa on tarkempi ohjeistus asukkaan itsemääräämisoikeuden vahvistamisesta ja rajoittamistoimenpiteiden käytöstä.

Itsemääräämisoikeuden vahvistaminen

Itsemääräämisoikeus on jokaiselle kuuluva perusoikeus, joka muodostuu oikeudesta henkilökohtaiseen vapauteen, koskemattomuuteen ja turvallisuuteen. Asiakkaan itsemääräämisoikeutta voidaan edistää voimavaroja tunnistamalla ja vahvistamalla. Henkilökunnan tehtävänä on kunnioittaa ja vahvistaa asiakkaan itsemääräämisoikeutta ja tukea hänen osallistumistaan palveluiden suunnitteluun ja toteuttamiseen. Jokaisella asukkaalla on omahoitaja, jonka tehtävänä on tunnistaa yllä olevia asioita. Yhdessä asukkaan ja tämän omaisen kanssa vahvistetaan ja tuodaan esiin asiakkaan yksilöllisyyttä.

Asiakkaan itsemääräämisoikeutta voidaan edistää voimavaroja tunnistamalla ja vahvistamalla. Henkilökunnan tehtävänä on kunnioittaa ja vahvistaa asiakkaan itsemääräämisoikeutta ja tukea hänen osallistumistaan palveluiden suunnitteluun ja toteuttamiseen. Jokaisella asukkaalla on omahoitaja, jonka tehtävänä on tunnistaa yllä olevia asioita. Yhdessä asukkaan ja tämän omaisen kanssa vahvistetaan ja tuodaan esiin asiakkaan yksilöllisyyttä. Me kunnioitamme asukkaan itsemääräämisoikeutta niin pitkälle kuin se on mahdollista hänen toimintakykynsä huomioiden. Pyrimme päivittäisessä hoitotyössä huomioimaan asukkaan yksilöllisen päivärytmin, tottumukset sekä hänen omat toiveensa.

Asukkaalla on mahdollisuus osallistua ja vaikuttaa palvelujensa suunnitteluun ja toteuttamiseen yhdessä läheisensä ja/tai edunvalvojansa kanssa. Hoitosuunnitelman laadinnassa apuna asukkaan elämänkaaritieto -lomaketta, jonka asukkaan läheiset voivat tulovaiheessa täyttää yhdessä asukkaan kanssa. Läheiset ovat tärkeässä asemassa selvittäessä asukkaan historiaa ja elämänkaarta. Hoitavan lääkärin vastuulla on laatia asukkaalle hoitolinjaukset yhdessä sairaanhoitajan sekä omaisen kanssa.

Asukkaan koskemattomuutta tai vapaata liikkumista rajoittavia toimenpiteitä käytetään vain äärimmäisenä keinona lääkärin erillisellä, määräaikaisella luvalla. Rajoitteiden käyttöä arvioidaan jatkuvasti ja lupa onkin aina voimassa vain määräjän kerrallaan. Lupa kirjataan sähköiseen asukastietojärjestelmään pegasokseen, kohtaan riskitiedot.

Henkilökunnan kanssa käydään säännöllisesti keskustelua asukkaan itsemääräämisoikeudesta ja miten meidän tulee hoitotyössä tätä kunnioittaa. Tämän rajan vetäminen on eettisesti vaikeaa, koska ajoittain asukkaan oma tahto voi olla hänen terveydelleen haitaksi. Jos asiakkaan turvallisuus vaarantuu, hoitajan velvollisuus on tässä kohtaa toteuttaa hoitotyötä ammatillisen näkemyksen mukaisesti. Kirjaaminen on tärkeää tässä asiassa, sillä sen avulla voimme todentaa asukkaan itsemääräämisen toteutumisen hoivakodissamme.

Itsemääräämisoikeuden rajoittamisen periaatteet ja käytännöt

Rajoitteita käytetään ainoastaan asiakkaan turvallisuuden takaamiseksi ja perustellusti. Rajoitteiden tarve arvioidaan yhteistyössä asiakkaan ja omaisen sekä henkilöstön ja lääkärin kanssa. Päätös perustuu aina asiakkaan tilan tarkkaan ja yksilölliseen arviointiin monipuolisesti ja luotettavia arviointivälineitä käyttäen. Päätöksen rajoitteesta tekee aina lääkäri ja se kirjataan sähköiseen asiakastietojärjestelmään.

Kirjaukset tehdään asianmukaisesti ja ymmärrettävästi ja niistä tulee käydä ilmi rajoittamisen ajankohta, rajoittamiseen johtaneet syyt/peruste ja toimenpide, toimenpiteen kesto ja suorittaja sekä todettu vaikutus. Päätös voidaan myös tarvittaessa purkaa. Niissä tilanteissa, joissa rajoittamiseen on välttämätöntä turvautua, rajoitustoimenpiteet toteutetaan mahdollisimman turvallisesti ja asiakkaan yksityisyyttä ja ihmisarvoa kunnioittaen sekä perustuslaki, ihmisoikeudet ja Attendon eettiset periaatteet huomioiden. Menettelyohje asiakkaiden rajoittamistoimenpiteiden käyttämisestä varten yksikön perehdyttämiskansiossa ja intrassa. Rajoittamistoimista on Omenapuistossa erillinen taulukko käytössä. Sairaanhoitaja varmistaa taulukon ajantasaisuuden ja päivityksen.

Asiakkaan asiallinen kohtelu

Asiakkaalla on oikeus saada hyvää hoitoa ja yksilöllistä, tasa-arvoista kohtelua. Kaikenlainen asiakkaan epäasiallinen tai loukkaava kohtelu on ehdottomasti kielletty. Jokaisella työntekijällä on velvollisuus sosiaalihuoltolain § 48 ja § 49 mukaisesti ilmoittaa viipymättä esimiehelleen, jos huomaa epäasiallista kohtelua. Kts. kohta 3 RISKINHALLINTA (4.1.3).

Miten asiakkaan ja tarvittaessa hänen omaisensa tai läheisensä kanssa käsitellään asiakkaan kokema epäasiallinen kohtelu, haittatapahtuma tai vaaratilanne?

Asiakkaan kohdatessa epäasiallista kohtelua, hoivakodin henkilöstö ottaa asian viipymättä keskusteluun tilanteen vaatimalla tavalla asianomaisten henkilöiden ja/tai asiakkaan omaisen/läheisen/edustajan kanssa. Selvitämme tilanteen asianosaisten kanssa mahdollisimman pian tapahtuman jälkeen. Mikäli asiakas /läheinen on tyytymätön saamaansa kohteluun, hänellä on asiakaslain 23 §:n mukaan oikeus tehdä muistutus toimintayksikön vastuuhenkilölle tai johtavalle viranhaltijalle. Muistutus käsitellään yksikön esimiehen ja alueen palvelupäällikön ja/tai aluejohtajan kanssa välittömästi. Vastaus muistutuksesta annetaan kirjallisesti kahden viikon sisällä. Kirjallinen vastaus sisältää ratkaisun, perustelut sekä selkeästi ne toimenpiteet, joihin muistutuksen johdosta ryhdytty. Tarvittaessa asiakasta ja hänen omaistaan/läheistään /edustajaa ohjataan ottamaan yhteyttä sosiaali- ja potilasasiamieheen.

Muistutuksen tai muussa muodossa annetun reklamaation aiheuttanutta tapahtumaa käsitellään myös yhteisesti työyhteisön kokouksissa, jossa pyritään löytämään korjaavia toimenpiteitä, jotta vastaavilta tilanteilta vältytään jatkossa. Muistutuksen asiakirjat säilytetään yksikön arkistossa johtajan toimistossa viranomaiskansiossa. Muistutuksista kirjataan poikkeama AQ-järjestelmään. Poikkeamat käsitellään yksikössä henkilökunnan kanssa viikoittain.

Rajoittaminen on aina keinoista viimeisin toimenpide. Rajoittamistoimenpiteitä ei saa käyttää ennen kuin muut keinot on arvioitu, kirjattu ja todettu riittämättömiksi. Rajoitustoimenpiteitä käytetään ainoastaan tarvittaessa asukkaan turvallisuuden varmistamiseksi. Tarvetta rajoittamistoimenpiteen käyttöön arvioidaan jatkuvasti ja se lopetetaan heti, kun sen käyttö ei ole enää välttämätöntä. Niissä tilanteissa, joissa rajoittamiseen on välttämätöntä turvautua, rajoitustoimenpiteet toteutetaan mahdollisimman turvallisesti ja asukkaan yksityisyyttä ja ihmisarvoa kunnioittaen sekä perustuslaki, ihmisoikeudet ja Attendon eettiset periaatteet huomioiden.

Kodillamme käytössä olevia rajoittamistoimenpiteitä ovat:

Kolmipistevyölupa, laitalupa, kaappien lukituslupa, hygieniahaalari

Asiakkaan asiallinen kohtelu

Asukkaan asiallista kohtelua varmistamme työntekijöiden perehdytyksellä sekä koulutuksella. Työyhteisössämme tuetaan avoimeen vuorovaikutukseen, jolloin asioista voidaan keskustella jo ennen ongelmien ilmaantumista. Kannamme sadan prosentin vastuun asioista, joista tulemme tietoiseksi. Jokaisella työntekijällä on velvollisuus sosiaali- ja terveydenhuollon valvonnasta lain (741/2023) 29 §:n ja 30 §:n mukaisesti ilmoittaa viipymättä esihenkilölleen, jos huomaa epäasiallista kohtelua.

Asukkaan kohdatessa epäasiallista kohtelua, kotimme henkilöstö ottaa asian viipymättä keskusteluun tilanteen vaatimalla tavalla asianomaisten henkilöiden ja/tai asukkaan läheisen/edustajan kanssa. Selvitämme tilanteen asianosaisten kanssa mahdollisimman pian tapahtuman jälkeen.

Jos epäasiallinen kohtelu/käytös on tapahtunut henkilökunnan taholta, siihen suhtaudutaan erityisellä vakavuudella ja esihenkilön käytettävissä ovat normaalit työnjohdolliset toimenpiteet (suullinen huomautus, kirjallinen varoitus ja työsuhteen päättäminen).

Mikäli kodin asukas kaltoinkohtelee toista asukasta, ryhdymme heti toimenpiteisiin, jotka lopettavat kaltoinkohtelun. Asukkaiden turvallisuuden varmistaminen on ensisijaista. Kaltoinkohteluun puuttuminen edellyttää asukkaan tilanteen kokonaisvaltaista selvittämistä. Tilanteen ratkaisemisen tulee perustua ensisijaisesti uhkaa ja vaaraa aiheuttavan asukkaan käyttäytymisen syiden tunnistamiseen.

Mikäli asukas on tyytymätön saamaansa kohteluun, hänellä on asiakaslain 23 §:n mukaan oikeus tehdä muistutus kotimme vastuuhenkilölle tai johtavalle viranhaltijalle. Muistutuksen voi tehdä tarvittaessa myös asiakkaan laillinen edustaja tai läheinen.

Asukkaiden ja läheisten ilmoituksiin ja palautteisiin vastataan ja/tai tiedotetaan aina poikkeamaprosessin mukaisesti. Asukkaan ja/tai läheisen kanssa käydään läpi tilanteen selvitys sekä korjaavat toimenpiteet asian /tilanteen korjaamiseksi.

Asukkaan osallisuus

Asukkaiden ja läheisten osallistuminen kodin laadun ja omavalvonnan kehittämiseen

Hoivakoti Attendo Omenapuistossa tehdään yhteistyötä asukkaan ja hänen läheistensä kanssa. Asukkaan näkemystä hoidosta ja toiminnasta kysytään ja havainnoidaan päivittäin hoitohenkilökunnan kanssa. Hoitohenkilökunta antaa asukkaalle valinnan mahdollisuuksia arjessa.

Hoitohenkilökunta on yhteydessä asukkaan läheiseen hänen toivomallaan tavalla (puhelimitse, sähköposti yms.) kerran viikossa tai harvemmin läheisen niin toivoessa. Läheisten vieraillessa hoivakodilla heidän kanssaan keskustellaan ja saatu tieto tai palaute kirjataan ja hyödynnetään asukkaan hyvinvoinnin edistämässä, sekä hoivakodin toiminnan kehittämässä. Läheisiä rohkaistaan osallistumaan mahdollisimman paljon asukkaan elämään ja osallistumaan hoivakodin arkeen ja juhlaan.

Jatkuva asiakaspalaute ja säännöllisesti tehtävät tyytyväisyysmittaukset ovat osa jatkuvaa toiminnan kehittämistämme. Asukkaillamme ja heidän läheisillään on aina mahdollisuus antaa vapaamuotoisesti palautetta suoraan suullisesti asianomaiselle tai yleisesti asukaspalaverissa tai läheistenilloissa, kirjallisesti kodin palautelaatikkoon, puhelimitse/sähköpostitse, www-sivujen palautekanavan kautta. Saatu palaute kirjataan AddSystems-järjestelmään, käsitellään kodin viikkopalaverissa ja dokumentoidaan palaverimuistioon. Asukkaille ja heidän läheisilleen toteutetaan kaksi kertaa vuodessa tyytyväisyyskyselyt, joiden tulokset analysoidaan ja käsitellään henkilöstöpalaverissa, läheisten kanssa läheistenilloissa sekä asukkaiden kanssa yhteisessä palaverissa.

Viimeisimmän asiakastyytyväisyyskyselyn NPS-tulos ja vastaajamäärä: Nps 92, 13 vastaajaa

Viimeisimmän läheistyytyväisyyskyselyn NPS-tulos ja vastaajamäärä: Nps 22, 18 vastaajaa

Omenapuisto oli Top 10 Kerro palvelustasi talo Thl kyselyssä kevät 2024

Tyytyväisyyskyselyiden tuloksia ja saatuja palautteita hyödynnämme kotimme toiminnan laadun kehittämisessä, kehittämissuunnitelman laadinnassa ja vahvistamme palautteista tulleita toimivia käytänteitä. Kotimme esihenkilö vastaa palautteen käsittelystä ja hyödyntämisestä yhdessä henkilökunnan kanssa.

Asiakkaan oikeusturva

Palvelun laatuun tai asiakkaan saamaan kohteluun tyytymättömällä on oikeus tehdä muistutus toimintakodin vastuuhenkilölle tai johtavalle viranhaltijalle. Muistutuksen voi tehdä tarvittaessa myös hänen laillinen edustajansa, omainen tai läheinen. Muistutuksen vastaanottajan on käsiteltävä asia ja annettava siihen kirjallinen, perusteltu vastaus kohtuullisessa ajassa.

Muistutuksen vastaanottaja, virka-asema ja yhteystiedot

Hyvinvointialueella:

Riikka Saari, riikkam.saari@ovph.fi, 040 530 4702

Attendo kodin esihenkilö:

Susanna Hedström. susanna.hedstrom@attendo.fi

Sosiaali- ja potilasasiavastaavan yhteystiedot sekä tiedot heidän tarjoamistaan palveluista

Katarina Norrgård, sociaalivastaava@ovph.fi, 0405079303

Sosiaali- ja potilasasiavastaava neuvoo ja ohjaa asiakas- ja potilaslain soveltamiseen liittyvistä asioissa, avustaa mm. muistutusten ja muiden oikeusturvakeinojen käytössä, tiedottaa asukkaiden ja potilaiden oikeuksista sekä toimii asukkaiden ja potilaiden oikeuksien edistämiseksi ja toteuttamiseksi.

Kuluttajaneuvonnan yhteystiedot sekä tiedot sitä kautta saatavista palveluista

Valtakunnallinen kuluttajaneuvonta 029 505 3000 www.kuluttajaneuvonta.fi Kuluttajaneuvonta on valtakunnallinen palvelu, jota ohjaa Kuluttajavirasto.

Kuluttajaneuvojan tehtävät:

- Avustaa ja sovittelee kuluttajan ja yrityksen välisissä riitatilanteissa
- Antaa tietoa kuluttajalle ja yritykselle kuluttajan oikeuksista ja velvollisuuksista

Muistutukset ja kantelu- ja muut valvontapäätökset huomioidaan toiminnan kehittämisessä käymällä ne aina läpi kotimme kuukausipalaverissa ja laatimalla niihin yhdessä henkilökunnan kanssa korjaavat toimenpiteet, josta dokumentointi asianmukaisesti palaverimuistioihin ja toteutumisen seuranta. Lisäksi muistutuksista, kantelu- ja muut valvontapäätöksistä kodin esihenkilö informoi aluepäällikköä ja/tai aluejohtajaa. Kodin esihenkilö antaa muistutuksen antajalle kirjallisen vastineen. Kaikista muistutuksista ja kanteluista kirjataan AddSystems-järjestelmään poikkeamaraportti.

Muistutukset käsitellään aina mahdollisimman pian. Tavoiteaika muistutusten käsittelylle on 2 – 4 viikkoa.

Omatyöntekijä

Onko asukkaille nimetty omatyöntekijä?

- Kyllä**
- Ei**

Sosiaalihoitolain 42 §:n mukaan sosiaalihuollon asiakkaalle on nimettävä asiakkuuden ajaksi omatyöntekijä. Työntekijää ei tarvitse nimetä, jos asiakkaalle on jo nimetty muu palveluista vastaava työntekijä tai nimeäminen on muusta syystä ilmeisen tarpeetonta. Omatyöntekijänä toimivan henkilön tehtävänä on asiakkaan tarpeiden ja edun mukaisesti edistää sitä, että asiakkaalle palvelujen järjestäminen tapahtuu palvelutarpeen arvioinnin mukaisesti.

6. PALVELUN SISÄLLÖN OMAVALVONTA

Hyvinvointia ja toimintakykyä tukeva omannäköinen elämä

Jokaiselle asukkaalle laaditaan yhteistyössä yksilöllinen ja kokonaisvaltainen, päivittäistä kuntoutusta ohjaava kirjallinen palvelun toteuttamissuunnitelma, jossa huomioidaan hänen voimavaransa ja tarpeensa, mieltymyksensä sekä hänelle tärkeät asiat. Suunnitelma ohjaa fyysisen, psyykkisen, kognitiivisen ja sosiaalisen toimintakyvyn ja hyvinvoinnin edistämiseen ja ylläpitämiseen sekä asukkaan omannäköisen, hyvän elämän varmistamiseen.

Asiakkaalla on oikeus saada asianmukaista ja laadultaan hyvää sosiaali- ja terveydenhuollon palvelua. Asiakasta on kohdeltava loukkaamatta hänen ihmisarvoaan, vakaumustaan tai yksityisyyttään. Asiakkaan toivomukset, mielipide, etu ja yksilölliset tarpeet sekä äidinkieli ja kulttuuritausta on otettava huomioon. Hoidon ja palvelun tarvetta arvioidaan yhdessä asukkaan kanssa. Jos asukas ei ole kykeneväinen osallistumaan ja vaikuttamaan hoidon ja palvelun suunnitteluun, on asiakkaan tahtoa selvitettävä yhdessä laillisen edustajan, omaisen tai muun läheisen ihmisen kanssa. Asiakkaalla on oikeus saada oma sosiaaliryöntekijä, joka meillä on Sini Suvanto. Hänen yhteystietonsa ovat sini.suvanto@ovph.fi, puh nro: 040-7573389.

Hoidon ja palvelun arvioinnin lähtökohtana on henkilön olemassa olevat voimavarat ja niiden ylläpitäminen ja vahvistaminen. Palveluntarpeen suunnittelu kattaa asukkaan fyysisen-, psyykkisen-, sosiaalisen- ja kognitiivisen hyvinvoinnin. Lisäksi arvioinnissa otetaan huomioon toimintakyvyn heikkenemistä ennakoivat eri ulottuvuuksiin liittyvät riskitekijät terveydentilan epävakaus, ravitsemustila, turvattomuus, sosiaalisten kontaktien vähyyt tai kipu. Arviointi alkaa asukkaan muutettua.

Liikunta-, kulttuuri- harrastus- ulkoilu yms mahdollisuuksia toteutetaan seuraavasti:

Tarjoamme asukkaillemme mahdollisuuden mielekkääseen arkeen, asukkaiden tottumuksia kunnioittaen. Asukkaan sosiaalisia suhteita tuetaan ja häntä kannustetaan yhdessäoloon ja yhteisölliseen toimintaan, jokaisen henkilökohtaisia toiveita kunnioittaen. Asukkaan mielekästä arkea tuetaan päivittäisillä toimintahetkillä (kulttuuria, hengellistä toimintaa, askartelua, lukuhetkiä, musiikki- ja tarinatuokioita). Asukas pääsee ulkoilemaan toiveidensa mukaan, ja sitä tarjotaan säännöllisesti.

Toimintakykyä tukevaa toimintaa (jumppatuokiot ja ulkoilemista) järjestetään asukkaan kunnon ja voimavarojen mukaan päivittäin.

Fysioterapeutti on 1 päivänä viikossa meillä.

Asukastietojärjestelmän kirjauksissa aktiviteetti, ulkoilu, omahoitajahuomiot ja läheishuomiot siirtyvät Hilikka -järjestelmästä AQ ohjelmaan automaattisesti. Tämän ohjelman avulla seurataan ja kehitetään toteutunutta toimintaa kuukausitasolla.

Asukastietojärjestelmän kirjauksissa aktiviteetti, ulkoilu, omahoitajahuomiot ja läheishuomiot nousevat Attendo Quality ohjelmaan. Tämän ohjelman avulla seurataan ja kehitetään toteutunutta toimintaa kuukausitasolla. Lisäksi toteumia seuraillaan viikko tasolla yksikön johtajan toimesta.

Asukkaiden toimintakykyä, hyvinvointia ja kuntouttavaa toimintaa koskevat tavoitteet kirjataan asukkaan palvelun toteuttamissuunnitelmaan. Suunnitelman toteumista sekä asukkaiden toimintakykyä ja vointia seurataan ja arvioidaan sekä kirjataan päivittäin. Omahoitajat arvioivat tavoitteiden toteutumista palvelun toteuttamissuunnitelman mukaisesti vähintään puolivuositain käyttäen apunaan päivittäisiä kirjauksia ja RAI-arvioiden tuloksia sekä asukkaiden, läheisten ja muiden osallistujien arviointia sekä eri yhteistyöverkostojen palautteita.

Yksi tärkeä asukkaan hyvän ja omannäköisen elämän toteutumisen seurantakeino ovat viikoittain toteutettavat yksilölliset asukashetket, jotka suunnitellaan asukaslähtöisesti yhdessä asukkaan kanssa asukkaan omat toiveet ja mieltymykset huomioiden.

Laadullisten tavoitteiden toteutumista seurataan aktiviteetti-, ulkoilu-, asukashetki- ja läheishuomiokirjausten pohjalta säännöllisesti, vähintään kuukausitasolla. Kodin asukkaiden hoidon laatua ja tavoitteiden toteutumista seurataan kvartaaleittain aktiviteetin, hoidon ja hoivan laadun sekä elämänlaadusta kertovilla RAI- mittareilla.

Ravitsemus

Attendo Omenapuiston lounas- ja päivällinen valmistetaan Attendo Milkan keittiössä ja kuljetetaan arkinen lämpimänä tarjoiltavaksi. Viikonlopun ruoka lämmitetään Omenapuiston keittiössä avustavan henkilökunnan toimesta. Aamu- ja iltapala valmistetaan hoivakodilla ruokalistan mukaisesti. Paikallisen henkilökunnan tukena on Attendon oma ruokapalvelupäällikkö, joka seuraa, valvoo ja kehittää ateriapalveluita yhteistyössä yksikön kanssa.

Aamupala tarjotaan asukaslähtöisesti ja joustavasti klo 6-10, lounas noin klo 11.30-12.30, päiväkahvi klo 14, päivällinen klo 16.00 ja iltapala klo 19-21. Yöpalaa on tarjolla/tarjotaan asukkaan tarpeen mukaan läpi yön. Asukkaiden ruokailu on järjestetty siten, että iltapalan ja aamupalan välinen aika ei ole yli 11 h.

Asukkaiden ruokailu tapahtuu valvotusti ja asukkaita avustetaan heidän tarpeiden mukaisesti. Asukkaan ravitsemusta seurataan jokaisen ruokailun yhteydessä ja huolehditaan, että kaikille asukkaille tarjotaan ravintoa jokaisella aterialla. Tarvittaessa ravinnon ja/tai nesteiden saantia seurataan erillisen lomakkeen avulla. Poikkeavasta ravitsemuksesta raportoidaan kirjallisesti ja suullisesti.

Asukkaan ravitsemus suunnitellaan osana hoito- ja palvelusuunnitelmaa: selvitetään mm. erityisruokavaliot, terveydelliset rajoitteet ja mieltymykset. Yksikön ruokalistat suunnitellaan kansallisten ravitsemussuositusten mukaisesti sekä huomioiden asiakkaiden yksilölliset tarpeet ja makutottumukset. Asiakkaiden ruokailu on järjestetty siten, että iltapalan ja aamupalan välinen aika ei ole yli 11 h. Asukkaiden ruokailu tapahtuu valvotusti ja asukkaita avustetaan heidän tarpeiden mukaisesti.

Ruokahuoltoa ohjaa omavalvontasuunnitelma, jota päivitetään kerran vuodessa. Ruokahuollosta vastaa keskuskeittiöltä Attendo Milkalta Päivi Öström.

Asiakaan ravitsemushoidon suunnittelussa ja seurannassa hyödynnetään MNA-mittaria, joka on RAI ohjelman sisällä. Mikäli asiakkaalla on heikentynyt ruokahalu tai nesteiden nauttiminen, seurataan nautitun ruoan ja nesteiden määrää päivittäiskirjaamisissa ja tarvittaessa nestelistojen avulla. Jos asiakkaalla on nielemisvaikeuksia, tarjotaan tarvittaessa sosemaista tai nestemäistä ravintoa, sakeutettuja nesteitä sekä sopivia apuvälineitä helpottamaan ravinnon saantia. Asiakkaat punnitaan kerran kuukaudessa/tarpeen mukaan useammin. Mahdollisiin isoihin painon muutoksiin reagoidaan. Esimerkiksi painon laskuun puututaan lisäämällä energiapitoisempia aterioita, mikäli suurempien ruoka-annosten nauttiminen haastaa. Myös proteiinipitoisia ruokia suositaan. Muistisairauteen liittyvää painon laskua seurataan ja tarvittaessa konsultoidaan lääkäriä tai ravitsemusterapeuttia. Tulokset ja niistä tehdyt toimenpiteet kirjataan asiakastietojärjestelmään.

Asukkaiden ruokailu on järjestetty siten, että iltapalan ja aamupalan välinen aika ei ylitä 10 h (Ravitsemushoitosuositus 2023 linjannut, että yli 70-vuotiaille ei yöpaasto saa nousta yli 10 tunnin). Ruokailuaikamme ovat liukuvia sekä asukkaiden yksilöllisten toiveiden ja tarpeiden mukaisia. Ruokailuaikojen välillä asukkaillamme on mahdollisuus saada välipalaa. Huolehdimme ruoan laadusta, mausta, esteettisyydestä, ja ruokailuhetken viihtyisyydestä. Ruokailutilanteissa seuraamme, kuinka ruoka maistuu asukkaillamme ja avustamme heitä tarvittaessa. Muutokset ruokahalussa, jatkuva huono ruokahalu tms. kirjataan asukkaan päivittäisiin asiakastietoihin.

Kodin ruokahuollon omavalvontasuunnitelma on päivitetty:

11.06.2025

Asukkaan ravitsemus suunnitellaan osana hänen palvelun toteuttamissuunnitelmaa: selvitetään mm. erityisruokavaliot, terveydelliset rajoitteet ja mieltymykset. Kodin ruokalistat suunnitellaan kansallisten ravitsemussuositusten mukaisesti sekä huomioiden asukkaiden yksilölliset ja lääketieteelliset tarpeet sekä uskonnolliset ja eettiset makutottumukset.

Asukkaan riittävää ravinnon ja nesteiden saantia sekä ravitsemuksen tasoa seuraamme säännöllisesti päivittäin ja kirjaamme tiedot asukkaan päivittäiskirjauksiin. Ravitsemuksen tilaa seuraamme säännöllisillä painon seurannoilla kuukausittain tai tarpeen mukaan useammin sekä MNA-arvioinnilla, joka tehdään asukkaille aina RAI-arvioinnin yhteydessä.

Hyödynnämme myös Todennettua hyvinvointia osion Ravitsemus-mittarin tulosta, joka on 5,8. Tuloksia tarkastelemme myös asukastasolla huomioiden ravitsemukselliset haasteet ravitsemushoitosuunnitelmassa.

Mikäli asukkaalla on heikentynyt ruokahalu tai nesteiden nauttiminen, seurataan nautitun ruoan ja nesteiden määrää päivittäiskirjaamisissa ja tarvittaessa nestelistojen avulla. Jos asukkaalla on nielemisvaikeuksia, tarjotaan tarvittaessa sosemaista tai nestemäistä ravintoa, sakeutettuja nesteitä sekä sopivia apuvälineitä helpottamaan ravinnon saantia. Mahdollisiin isoihin painon muutoksiin reagoidaan. Esimerkiksi painon laskuun puututaan lisäämällä energiapitoisempia aterioita, mikäli suurempien ruoka-annosten nauttiminen haastaa. Myös proteiinipitoisia ruokia suositaan. Muistisairauteen liittyvää painon laskua seurataan ja tarvittaessa konsultoidaan lääkäriä tai ravitsemusterapeuttia. Tulokset ja niistä tehdyt toimenpiteet kirjataan asiakastietojärjestelmään.

Hygieniakäytännöt

Kotimme puhtauspalvelukäsikirja ohjaa hygieniatason varmistamista ja kattaa ylläpitosiivoukseen sekä pyykkihuoltoon liittyvät ohjeistukset, aineet ja välineet. Henkilöstö on perehdytetty hygieniakäytäntöihin ja toteutamme työskentelyssämme aseptista työskentelytapaa. Hyvän käsihygienian noudattaminen on ylivoimaisesti tärkein tapa välttää infektioita. Infektiohoitajaa konsultoidaan tarvittaessa. Henkilökunnalla on hygieniapassit ja hygieniakoulutusta järjestetään säännöllisesti

Hygieniaohteiden sekä infektiorjunnan toteutumista seurataan säännöllisillä tarkastuksilla: suoritamme säännöllisiä tarkastuksia hygieniakäytäntöjen noudattamisen varmistamiseksi. Kaikki infektiotapaukset kirjataan ja raportoidaan asianmukaisesti. Infektioiden esiintyvyyttä seurataan ja analysoidaan säännöllisesti, jotta voimme tunnistaa mahdolliset ongelmakohdat ja parantaa käytäntöjä. Kodin henkilökuntaa koulutetaan jatkuvasti hygieni- ja infektiorjuntakäytännöistä.

Kotimme puhtauspalvelukäsikirja on päivitetty: 9.10.2025

Asukkaan henkilökohtaisesta hygieniasta huolehtiminen kuuluu päivittäisen hoitotyön toteuttamiseen. Asukkaita ohjataan ja tuetaan/avustetaan henkilökohtaisen hygienian hoidossa asukkaan toimintakyvyn ja yksilöllisten tarpeiden mukaan, jotka kuvattuna asukkaan palvelun toteuttamissuunnitelmassa. Hygienian hoidon toteutusta sekä riittävyttä ja ihon kuntoa seuraamme ja kirjaamme asiakastietojärjestelmään. Hygieniasta huolehditaan intimiteettisuoja kunnioittaen.

Kodillamme on nimetty hygieniasta vastaava sairaanhoitaja, joka huolehtii ja seuraa asukkaiden päivittäisen henkilökohtaisen hygienian toteutumista ja ohjaa kodin henkilökuntaa hygieniakäytännöissä.

Yksikön puhtauspalvelusuunnitelma ohjaa osaltaan hygieniatason varmistamista, suunnitelma päivitetään yksikön esimiehen toimesta yhdessä yksikön siistijöiden kanssa. Henkilökunta toteuttaa työskentelyssään aseptista työskentelytapaa. Hyvän käsihygienian noudattaminen on ylivoimaisesti tärkein tapa välttää infektioita. Hygienihoitajaa konsultoidaan tarvittaessa.

Attendo Omenapuistossa on esillä henkilökuntaa, omaisia ja asukkaita varten kuvalliset ohjeet käsienpesuun ja käsidesin käyttöön. Aihetta käsitellään tarvittaessa henkilökunnan kokouksessa.

Asukkaan henkilökohtaisesta hygieniasta huolehtiminen kuuluu päivittäisen hoitotyön toteuttamiseen. Asukkaita ohjataan ja tuetaan/avustetaan henkilökohtaisen hygienian hoidossa, asukkaan toimintakyvyn ja yksilöllisten tarpeiden mukaan, kuvattuna asiakkaan hoito- ja palvelusuunnitelmassa. Hygienian hoidon toteutusta sekä riittävyttä ja ihon kuntoa seurataan ja kirjataan asiakastietojärjestelmään. Hygieniasta huolehditaan intimiteettisuoja kunnioittaen.

Yksikössä on nimetty hygieniasta vastaavaksi sairaanhoitajat, jotka huolehtivat ja seuraa asukkaiden päivittäisen henkilökohtaisen hygienian toteutumista, sekä ohjaa yksikön henkilökuntaa hygieniakäytännöissä tarvittaessa yhteisissä palavereissa.

Kotimme asuinhuoneiden siivous on järjestetty seuraavasti:

Meillä 3 avustavaa henkilökuntaa kodissamme joka pitää huolta siivous/pyykki ja keittiö toiminnasta.

Kotimme yleisten tilojen siivous on järjestetty seuraavasti:

Meillä 3 avustavaa henkilökuntaa kodissamme joka pitää huolta siivous/pyykki ja keittiö toiminnasta.

Kotimme pyykkihuolto on järjestetty seuraavasti:

Meillä 3 avustavaa henkilökuntaa kodissamme joka pitää huolta siivous/pyykki ja keittiö toiminnasta.

Kotimme siivouksesta huolehtivat Attendon oma avustava henkilökunta. Siivous on suunnitelmallista ja perustuu yhteisiin toimintamalleihimme. Pääsääntöisesti huolehdimme asukkaidemme tavanomaisen

vaatepyykin ja liinavaatepyykin pesun. Puhtauspalvelukäsikirja on tulostettuna kotimme siivouskeskuksessa. VALOssa on tarjolla erilaisia koulutustallenteita ja videoita puhtaudenpidosta sekä pyykkihuollosta, jotka toimivat tukena työntekijän perehdytykseen ja osaamisen varmistamiseen. Lisäksi puhtauspalveluiden sekä pyykkihuollon käytännöntehtävien perehdytyksen tukena ovat vertaisperehdyttäjät alueittain. Vertaisperehdyttäjät ovat Attendon ateria- ja puhtauspalveluissa työskenteleviä työntekijöitä, jotka oman työnsä ohella perehdyttävät ja ovat tukena uusille työntekijöille työsuhteen alussa.

Infektioiden torjunta

Hygieniayhdyshenkilön nimi ja yhteystiedot

Nina Vikström

Tartuntoja ehkäistään samalla tavoin kuin muitakin hengitystieinfektioiden aiheuttajia eli noudattamalla huolellista käsi- ja yskimishygieniaa sekä huolehtimalla kotimme säännöllisestä ja asianmukaisesta siivouksesta ja siivoustyön laadunvalvonnasta.

Avainasemassa ovat:

- työntekijän henkilökohtainen hygienia
- siistit ja asianmukaiset työvaatteet
- tavanomaiset varotoimet
- tavanomaisten varotoimien noudattaminen kaikkien asukkaiden hoidossa
- asukkaiden siirtojen välttäminen
- tiedonkulun varmistaminen
- käsihygienia: käsien pesu ja desinfektio
- suojainten oikea käyttö
- suojakäsineiden käyttö
- aseptiset työtavat
- veritartunnan ehkäisy, pisto- ja viiltotapaturmien ehkäisy
- yskimishygienia
- kosketusvarotoimet: tehostetaan tavanomaisia varotoimia
- pisaravarotoimet
- wc-hygienia

Kotimme on sijoiteltuina käytäville ja käsienpesupaikoille käsihuhdeannostelijoita, jotka ovat myös vierailijoiden saatavilla.

Attendolla on laadittuna varautumissuunnitelma ja toimintaohje epidemiatilanteiden varalle. Varautumissuunnitelmaa tarkistetaan säännöllisesti ja aina valtakunnallisen epidemiatilanteen mukaisesti ja sitä sovelletaan alueellisten epidemiatilanteiden mukaisesti. Tarvittaessa konsultoimme epidemiatilanteessa hyvinvointialueen hygieniahoitajaa.

Terveyden- ja sairaanhoito

Hammashoito:

Suun terveydenhuollon palvelut hoidetaan terveyskeskuksen hammashoitolassa tai yksityisellä hammaslääkärillä.

Kiireetön sairaanhoito:

Asiakkaan kiireettömän sairaanhoidon palveluista vastaa Terveystalo. Omalääkäri Thea Kölhi on puhelimitse yhteydessä hoivakotiin kerran viikossa. Lääkärin tekee lähikierron 4krt vuodessa. Lääkäri päättää asiakkaan hoitotoimenpiteistä ja yksikön henkilökunta toteuttaa ja noudattaa saamia ohjeita sairauden hoidossa. Kotisairaalan kanssa tehdään tiivistä yhteistyötä, mikäli asukas tarvitsee sellaista sairaanhoidon palvelua, jota yksiköstä käsin ei voida suorittaa esimerkiksi iv. nesteytys. Kotisairaala hoitaa sellaisia asukkaita, jotka on lääkärin arvioimana todettu tarvitsevan kotisairaalan palveluita.

Kiireellinen sairaanhoito:

Akuuteissa tilanteissa soitetaan 112, Lisa auto, ja Vaasan keskussairaalan yhteispäivystys on lähin päivystävä sairaala.

Meillä käytössä Terveystalon etälääkäri päivystysaikaan (puhelimitse) kl.16-08. Terveystalo Oy:n omalääkäri tai takapäivystäjä laatii asukkaalle lähetteen yhteispäivystykseen jos tarvetta erikoissairaanhoidon.

Äkillinen kuolemantapaus:

Soita 112, saat lisäohjeita. Kodillamme on laadittu Kuolemantapaus yksikössä- työohje, henkilökunnan taukotilassa olevassa kaapissa. Kuolemantapauksen sattua tiedotetaan kodin esihenkilöä välittömästi.

Asukkaiden suunhoitoa, kiireetöntä sairaanhoitoa ja kiireellistä sairaanhoitoa sekä äkillistä kuolemantapausta koskevat toimintaohjeet kuuluvat osaksi uuden työntekijän perehdytystä. Toimintamalleja kerrataan ja päivitetään henkilöstön yhteisissä palaverissa.

Pitkäaikaissairaiden asukkaiden terveyden edistäminen ja seuranta?

Asukkaiden terveyttä edistetään yksilöllisesti, tukemalla omatoimisuutta, pitämällä hyvä huoli perushoidosta, kuten ravitsemuksesta, nesteytyksestä, hygieniasta, liikunnasta ja perustarpeista.

Asiakkaiden terveyttä edistetään yksilöllisesti, tukemalla omatoimisuutta, pitämällä hyvä huoli perushoidosta, kuten ravitsemuksesta, nesteytyksestä, hygieniasta, liikunnasta ja perustarpeista.

Asukkaiden terveyttä edistetään yksilöllisesti, tukemalla omatoimisuutta, pitämällä hyvä huoli perushoidosta, kuten ravitsemuksesta, nesteytyksestä, hygieniasta, liikuntakyky jne. Asukkaiden verenpaineet ja painot mitataan kuukausittain. Laboratoriokokeet otetaan lääkärin määräysten mukaisesti. Vastuuhenkilöinä ovat Omenapuiston sairaanhoitajat ja mittauksia toteuttaa kaikki hoitajat suunnitelman mukaisesti tai tarvittaessa.

Terveystalon omalääkäri arvioi asukkaiden lääkitystä vähintään 2 kertaa vuodessa lähikierroilla, sekä tarvittaessa puhelinkierrojen yhteydessä.

Asukkaiden terveydentilaansa seurataan päivittäin hoitotoimien yhteydessä. Päivittäin joka työvuorossa kirjataan kaikkien asukkaiden terveystietohuomioita sähköiseen asiakastietojärjestelmä Lifecare. Asukkaiden terveydentilan havainnoista raportoidaan hoitavalle lääkärille puhelinkierroilla.

Asukkaidemme terveyden- ja sairaanhoidosta vastaa:

Nina Vikström

Lääkehoitosuunnitelma

Attendolla on liiketoimintakohtaiset STM:n Turvallinen lääkehoito -oppaan mukaiset lääkehoitosuunnitelmat, jotka on laadittu yhteistyössä Attendon lääkehoidon ohjausryhmän kanssa. Attendo-kodit laativat työyksikkökohtaisen lääkehoitosuunnitelman liiketoimintakohtaisen lääkehoitosuunnitelman ohjeistusten pohjalta, erilliselle lääkehoitosuunnitelmapohjalle. Kotimme lääkehoitosuunnitelma ohjaa lääkehoidon toteuttamista kodillamme sekä määrittelee lääkehoidon osaamisen varmistamisen ja ylläpitämisen, lääkehoidon perehdyttämisen, vastuut ja velvollisuudet, lupakäytännöt, lääkehuollon toiminnan (mm. lääkkeiden toimittaminen, säilyttäminen ja hävittäminen), lääkkeiden jakamisen ja antamisen, lääkehoidon vaikuttavuuden arvioinnin, asukkaan neuvonnan, lääkehoidon kirjaamisen ja tiedonkulun sekä toiminnan lääkehoidon virhetilanteissa. Kodin lääkehoitosuunnitelmassa hyödynnämme asukkaan RAI-arviointitiedosta saatavia lääkehoitoon liittyviä laatuanalysejä. Laatuanalyseistä saatavaa tietoa voidaan hyödyntää sekä asukkaan lääkehoidon seurannassa että kotimme lääkehoitoon liittyvien ongelmien tunnistamisessa.

Lääkehoitosuunnitelma tarkastetaan ja päivitetään vuosittain ja aina tarvittaessa, mikäli toiminnassa tapahtuu muutoksia. Vastuu lääkehoitosuunnitelman päivittämisestä on kotimme johtajalla ja lääkevastuuhenkilöillä. Suunnitelman päivitykseen osallistuvat kaikki lääkehoitoa toteuttavat työntekijät. Lääkäri hyväksyy lääkehoitosuunnitelman allekirjoituksellaan. Henkilökunnan lääkehoitolupaan kuuluu yhtenä osana lääkehoitosuunnitelman tunteminen. Lääkehoitoon osallistuvilla työntekijöillä on aina tarvittava perehdytys ja voimassa oleva lääkelupa.

On nähtävillä Lääkehuoneessa ja viranomaiskansiossa.

Lääkehoitosuunnitelma on päivitetty: 10.10.2025

Kotimme lääkehoidon kokonaisuudesta vastaa:

Thea Kølhi

Rajattu lääkevarasto

Kodillamme ei ole rajattua lääkevarastoa.

Monialainen yhteistyö

Asukkaan hoidossa toteutetaan moniammatillista yhteistyötä yksilöllisten tarpeiden mukaisesti.

Asiakkaan hoidossa toteutetaan moniammatillista yhteistyötä yksilöllisten tarpeiden mukaisesti. Yhteistyö toteutuu asukkaan kuntapuolen sijoittajien kanssa puhelimitse, sähköpostitse ja tarpeen mukaan myös tapaamisten yhteydessä.

Kotisairaala auttaa tarvittaessa asiakkaan kotiutuessa sairaalasta sairaanhoidollisissa toimenpiteissä, joihin yksiköllä ei ole oikeuksia tai valmiuksia (esimerkiksi iv. hoito: kuten iv nesteytys sekä iv antibiootit). Yhteistyötoimijoinamme ovat myös Vaasan keskussairaala, OVPH terveysasema, laboratorio, yksityisvastaanotot ja apteekit. Yhteydenpito on pääsääntöisesti puhelimen välityksellä. Apteekin kanssa asioidaan easymedin kautta tai puhelimitse. Tietoa annetaan ja saadaan eri terveyden toimijoiden välillä puhelimitse tai sähköpostitse. Hoivakodin hoitajat sekä sairaanhoitajat ovat vastuussa tiedon kirjaamisesta pegasokseen. Asukkaan siirtyessä kiireelliseen sairaanhoitoon, tiedonkulku varmistetaan läheteellä ja tarvittaessa myös soittamalla vastaanottavalle taholle.

7 ASIAKASTURVALLISUUS

Vastuu palvelujen laadusta

Attendon johtoryhmä vastaa strategisesta ja yhtiön tavoitteiden määrittelystä ja kokonaisvaltaisen omavalvonnan järjestämisestä, hyväksyy omavalvontaohjelman, antaa vuosittaisessa raportissaan johtopäätökset ja selvityksen omavalvontaohjelman toimeenpanosta ja tuloksista sekä määrittelee mittarit palveluiden laadulle

Aluejohto vastaa siitä, että vastuullaan olevien Attendo-kotien palvelut tuotetaan asiakasturvallisesti ja laadukkaasti sekä toiminta on lupaviranomaisen asettamien lupaehtojen ja palvelua ostavan hyvinvointialueen kanssa tehdyn sopimuksen mukaisesti sekä vastaa vastuullaan olevien Attendo-kotien riskienhallinnasta ja omavalvonnasta

Attendo -kodin johtaja vastaa omavalvonnasta laaditun omavalvontaohjelman mukaisesti, hyödyntää avainmittareita johtamisessa, vastaa Attendo-kodin toiminnan laadun varmistamisesta sekä edistää myönteistä ilmapiiriä, jotta työntekijät tuovat toiminnan epäkohtia ilmi.

Riittävä johtamisen osaaminen ja asiantuntijuus takaavat, että palvelujen tuottamisen edellytykset täyttyvät koko sen ajan, kun palveluja toteutetaan. Valvonta onnistuu läsnä olevalla johtamisella ja lainsäädännön tuntemisellä ja ymmärtämisellä, mitä velvoitteita johtamisella on palvelujen tuottamiseksi. Attendo-kodin johtajalla on käytettävissään kattava palvelutoimintojen tuki.

Attendo-kodin työntekijä vahvistaa ja tukee jokaista Attendo-kodin asukasta, jotta hän saa elää omannäköistä, täyttä elämää, on lakisääteinen ja eettinen velvollisuus toimia lain ja laatuvaatimusten mukaisesti ja turvallisesti, tuntee ilmoitusvelvollisuuskäytänteet sekä on mukana omavalvontasuunnitelman laatimisessa

Laatukoordinaattori huolehtii yhdessä Attendo-kodin johtajan kanssa, että kaikki työkaverit ovat tietoisia omavalvonnasta ja myös uudet työkaverit tutustuvat omavalvontaan perehdytyksen yhteydessä, seuraa ja kehittää Attendo-kodin omavalvontaa yhteistyössä johtajan ja työkavereiden kanssa, toimii työyhteisön valmentajana omavalvonta-asioihin liittyvissä tehtävissä (omavalvonnan vuosikello) ja keskusteluissa.

Yhteistyö turvallisuudesta vastaavien viranomaisten ja toimijoiden kanssa

Sosiaalihuollon omavalvonta koskee asiakasturvallisuuden osalta sosiaalihuollon lainsäädännöstä tulevia velvoitteita. Palo- ja pelastusturvallisuudesta sekä asumisterveyden turvallisuudesta vastaavat eri viranomaiset kunkin alan oman lainsäädännön perusteella. Asiakasturvallisuuden edistäminen edellyttää kuitenkin yhteistyötä kaikkien turvallisuudesta vastaavien viranomaisten ja toimijoiden kanssa.

Terveydensuojelulain mukainen omavalvonta

Terveydensuojelulain 2 §:n mukaan toiminnanharjoittajan on tunnistettava toimintansa terveyshaittaa aiheuttavat riskit ja seurattava niihin vaikuttavia tekijöitä (omavalvonta). Toiminnanharjoittajan on suunnitelmallisesti ehkäistävä terveyshaittojen syntyminen.

Kodin tilojen terveellisyyteen vaikuttavat sekä kemialliset ja mikrobiologiset epäpuhtaudet että fysikaaliset olosuhteet, joihin kuuluvat muun muassa sisäilman lämpötila ja kosteus, melu (ääniolosuhteet), ilmanvaihto (ilman laatu), säteily ja valaistus. Näihin liittyvät riskit on tunnistettu ja niiden hallintakeinot on suunniteltu.

Pelastussuunnitelman, poistumisturvallisuusselvityksen ja lääkehoitosuunnitelman tarkistamme vuosittain ja päivitämme tarpeen mukaan. Palo- ja pelastusviranomaisten kanssa teemme säännöllistä yhteistyötä tarkastusten yhteydessä ja aina tarpeen mukaan. Terveydensuojeluviranomaisen tarkastukset sekä työsuojelutarkastukset toteutuvat säännöllisesti. Kotikohtaiset asiakasturvallisuuteen sekä turvallisuus- ja työterveysriskien kartoitukset ja tulosten pohjalta laadittavat riskikartoitusten kehittämissuunnitelmat tehdään vuosittain. Kehittämissuunnitelmat löytyvät omavalvontasuunnitelman osiosta 9.

Henkilöstölle järjestämme säännöllisesti palo- ja pelastuskoulutusta käytännön harjoituksineen sekä ylläpidämme ensiapuvalmiutta. Kodillamme järjestetään säännöllisesti myös turvallisuuskävelyjä ja poistumisharjoituksia, joista asianmukainen dokumentointi. Jokainen työntekijä perehdytetään kodin sammutus- ja turvalaitteisiin sekä poikkeustilanteiden toimintaohjeistuksiin. Henkilöstö tekee jatkuvaa havainnointia asiakasturvallisuuden varmistamiseksi. Epäkohdista tiedotamme esihenkilöä, kiinteistöhuollolle ilmoitamme korjausta vaativista kohteista

Asiakasturvallisuutta varmistaa omalta osaltaan myös holhoustoimilain mukainen ilmoitusvelvollisuus digi- ja väestötietovirastolle edunvalvonnan tarpeessa olevasta henkilöstä sekä vanhuspäalvelulain mukaisesta velvollisuudesta ilmoittaa iäkkästä henkilöstä, joka on ilmeisen kykenemätön huolehtimaan itsestään. Osana asiakasturvallisuuden varmistamista on kodistamme tehty terveydensuojelulain 13 §:ssä säädetty ilmoitus kunnan terveydensuojeluviranomaiselle.

Pelastussuunnitelma on päivitetty:	9.10.2025
Poistumisharjoitus on tehty:	21.5.2024
Poistumisturvallisuusselvitys on päivitetty:	08.06.2023
Palotarkastus on toteutunut:	20.02.2025

Henkilöstö

Hoito- ja hoivahenkilöstön määrä, rakenne ja riittävyys

Kotimme esihenkilö vastaa työvuorosuunnittelusta ja siitä, että työvuoroissa on suunnitellusti riittävä määrä henkilökuntaa. Kodin henkilökunnan riittävyyttä, osaamista ja koulutustarvetta, poissaolojen ja sijaisten tarvetta arvioidaan ja seurataan säännöllisesti.

Kodillamme työskentelee ammattitaitoinen ja koulutettu sekä suositusten ja lupaviranomaisen mukainen henkilökunta.

- Kodin hoitohenkilömitoitus on 0,60 tt/asukas
- Kodin esihenkilö on Susanna Hedström, koulutus ylempi amk johtaminen
- Kodillamme on 30 asukaspaikkaa

Esimerkkiteksti:

- 1 tiimivastaava
- 2 sairaanhoitajaa
- 16 vakituista lähihoitajaa
- 1 fysioterapeutti kerran viikossa yht 8h
- 4 lähihoitaja oppisopimusopiskelijaa • keikkalaisina lähihoitajia. Kodin hoivahenkilöstön työtehtäviin ei kuulu välillisiä työtehtäviä TAI välillistä työtä voi kertyä 0-10 %, Avustavaa henkilökuntaa ei lasketa henkilöstömitoitukseen vaan välilliseen työhön.
- 2 siistijä
- 1 hoitoapulainen

Lisäksi kodillamme on opiskelijoita eri ammatillisista oppilaitoksista.

- Hoivakodin johtaja klo 8–16 (koko työaika hallintoa)
- Tiimivastaava klo 8–16 (välitönhoitotyö 1/3 työajasta ja 2/3 hallintoa)
- * Sairanhoitaja klo 8-16 (välitönhoitotyö)
- Hoitajia 1-2 , klo 7–14.40 (välitönhoitotyö)
- Lääkevastaullinen hoitaja kaksi klo 7–15 (välitönhoitotyö)
- Siistijä klo 8–20 (välillinen hoitotyö)
- Hoitoapulainen klo 8-20 (välillinen työ)
- Hoitajia kolme - neljä klo 13–20.45 (välillinen työ)
- Lääkevastaullinen hoitaja kaksi klo 13–21 (välitönhoitotyö)
- Lääkeluvallinen lähihoitaja yksi klo 20.50–7.10 (välitönhoitotyö)
- * Hoitaja 20.50-7.10 (Välitönhoitotyö)

Viikonloppu

- Hoitajia kolme klo 7–14.15 (välitönhoitotyö)
- Lääkevastaullinen kaksi hoitaja klo 7–14.15 (välitön hoitotyö)
- Hoitoapulainen klo 10.00-20.00 (välillinen hoitotyö)

- Hoitajia kolme klo 14–20-21 (välitönohitoityö)
- Lääkevastaullinen kaksi hoitaja klo 14–21 (välitönohitoityö)
- Lääkeluvallinen lähihoitaja klo 20.50–7.10 (välitönohitoityö)
- * Hoitaja yksi klo 20.50-07.10

Kodillamme työskentelee riittävästi hallinnon henkilöstä, joille jokaiselle on jaettu heidän ammattitaitoaan vastaava työtehtävä. Lähiesihenkilöiden tehtävien organisointi on järjestetty siten, että lähienkilötyöhön jää aikaa riittävästi, kun kodin esihenkilölle on määritetty työajasta tietty prosentiosuus lähiesihenkilötyön tekemiseen. Tiimivastaavan ja kodin esihenkilön välinen yhteistyö sekä tehtävien jako tehtäväkuvien mukaisesti. Varmistamme vastuuhenkilöiden/lähiesihenkilöiden tehtävien organisoinnin järkevällä työvuorosunnittelulla, tehtävien priorisoinnilla, työvuorovahvuuden säännöllisellä tarkastelulla ja arvioinnilla sekä vastuualueiden määrittelyllä. Kodin esihenkilön tukena ovat myös rekrytointikoordinaattoreiden hallinnoimat alueelliset osaajapoolit (Attendo Omat), mistä esihenkilö saa tukea kodin resursointiin äkillisissä henkilöstöpuutteissa.

Sijaisten käytön periaatteet

Sijaisten hankinnassa on aina lähtökohtana kotimme toiminnallinen tarve ja asukkaiden turvallisuus sekä viranomaisten vaatimukset. Sijaisten käytön periaatteena on, että vaadittava paikalla olevien asukkaiden mukainen henkilöstömitoitus säilytetään aina myös poissaolotapauksissa. Kotimme henkilöstön äkilliset poissaolot pyritään aina järjestämään ensisijaisesti työvuorojärjestelyin sekä kodin sisäisillä työntekijälainoilla. Tavoitteena on käyttää asukkaille tuttuja ja kodin toiminnan tuntevia sijaista. Laillistetun sosiaali- tai terveydenhuollon ammattihenkilön tehtävissä tilapäisesti toimivien opiskelijoiden oikeus työskennellä varmistetaan pyytämällä opiskelijalta voimassa oleva opintorekisteriote ja tarkistamalla, että hän on suorittanut riittävän määrän kyseiseen ammattiin johtavista opinnoista. Kodin esihenkilö arvioi opiskelijan pätevyyden ja varmistaa, että hänellä on riittävät edellytykset tehtävässään toimimiseen. Opiskelijalle nimetään aina ohjaaja, joka seuraa, ohjaa ja valvoo opiskelijan toimintaa sekä puuttuu heti epäkohtiin ja keskeytettävä toiminnan, jos asukasturvallisuus vaarantuu.

Sijaisjärjestelyistä vastaa kodin esihenkilö/Tiimivastaava. Sijaisten hankinta kuuluu jokaiselle kodin työntekijälle.

Sijaisten hankinnassa on aina lähtökohtana yksikön toiminnallinen tarve ja asiakkaiden turvallisuus sekä viranomaisten vaatimukset. Yksikön henkilöstön äkilliset poissaolot pyritään aina järjestämään ensisijaisesti työvuorojärjestelyin sekä yksikön sisäisillä työntekijälainoilla. Tavoitteena on käyttää asiakkaille tuttuja ja yksikön toiminnan tuntevia sijaista. Sijaisjärjestelyistä vastaa hoivakodin johtaja/tiimivastaava. Sijaisten hankinta kuuluu jokaiselle hoivakodin työntekijälle.

Kotimme tukena toimivat myös rekrytointikoordinaattoreiden hallinnoimat sisäiset Attendo Oma sijaispoolit, jotka ovat kotimme tukena äkillisesti muuttuvissa henkilöstötilanteissa, ja helpottavat sijaisten saantia tarpeen vaatiessa. Attendo Omalaiset käyvät läpi Attendon perehdytyksen ja suorittavat lääkeluvat.

Henkilöstön rekrytinnin periaatteet

Henkilöstön rekrytointia ohjaavat työlainsäädäntö ja työehtosopimukset, joissa määritellään sekä työntekijöiden että työnantajien oikeudet ja velvollisuudet. Rekrytinnista vastaa kotimme esihenkilö. Rekrytointiprosessi pitää sisällään työntekijätarpeen kartoituksen, varsinaisen työntekijähaun (ulkoiset ja sisäiset ilmoitukset, hakemusten vastaanottamisen, haastatteluvallinnat, haastattelut, valintapäätökset ja niistä ilmoittaminen), valitun työntekijän ammattikelpoisuuden todentamisen [kodin esihenkilön vastuulla on henkilöllisyyden tarkistaminen, ammattioikeuksien ja kelpoisuuden tarkastus (tutkintotodistukset, JulkiTerhikki, JulkiSuosikki tai soittamalla Lupa- ja valvontavirastoon, LVV), ulkomaalaistaustaisten työluvan ja ammattioikeuksien tarkistus, suositusten kysyminen, tutkinto- ja työtodistukset], työsuopimusten tekeminen ja allekirjoittaminen. Lisäksi edellytämme työntekijältä tartuntatautilain mukaista rokotussuojaa. Rekrytinnissa tukee ja ohjaa henkilöstöhallinto.

Työntekijän ammatillinen osaaminen varmistetaan ja soveltuvuus arvioidaan rekrytinnin yhteydessä. Rekrytinnissa painotamme työntekijän aiempaa työkokemusta ja soveltuvuutta. Katsomme eduksi mahdolliset alan lisäkoulutukset.

Yli kolmen kuukauden työsuhteissa tarkastetaan hakijan rikosrekisteriote (valvontalaki 28 §). Sääntely koskee niitä kodilla tehtäviä tehtäviä, joihin olennaisesti kuuluu iäkkäiden henkilöiden tai vammaisten

henkilöiden avustamista, tukemista, hoitoa tai muuta huolenpitoa taikka muuta työskentelyä henkilökohtaisessa vuorovaikutuksessa iäkkään tai vammaisen henkilön kanssa.

Henkilöstön perehdyttäminen ja täydennyskoulutus

Uuden työntekijän, uuteen työtehtävään siirtyvän ja opiskelijan perehdytyksestä vastaa kotimme esihenkilö. Tarvittaessa esihenkilö voi delegoida osia perehdytyksestä muulle kokeneelle työntekijälle. Perehdytys on monimuotoinen ja koostuu verkko-oppimisympäristössä Valossa (valo.attendo.fi) suoritettavista yleisistä materiaaleista sekä käytännön perehdytyksestä kodissamme.

Kotimme hoito- ja hoivahenkilöstö, opiskelijat ja pitkään töistä poissaolleet perehdytetään asiakastyöhön, asiakastietojen käsittelyyn ja tietosuojaan sekä omavalvonnan toteuttamiseen Attendon perehdytysohjelman mukaisesti. Perehdyttämislomakkeeseen on yksilöity perehdytettävät asiat, jotka käydään työntekijän kanssa läpi varmistaen osaamisen hallinta ja siihen merkitään selkeästi, kun kukin osio on onnistuneesti perehdytetty. Perehdytyksen yhteydessä käydään läpi myös omavalvonnan toteutuminen ja seuranta kodillamme. Perehdytyksen päätteeksi uusi työntekijä ja esihenkilö käyvät perehdytyksen päätöskeskustelun, jossa varmistetaan, että kaikki olennaiset perehdytykseen liittyvät asiat on käyty läpi, lääkahoitoon liittyvä koulutus suoritettu ja sovitaan seuraavista vaiheista. Päätöskeskusteluun liittyvä tiedostopohja arkistoidaan esihenkilön toimesta Mepco HRM:n työsuhdedokumentteihin.

Kaikki perehdytykseen liittyvät kurssit, ohjeistukset ja tukimateriaalit uudelle työntekijälle, perehdyttäjälle ja esihenkilölle löytyvät Valon etusivulta "Uuden työntekijän perehdytys" -kategorian alta.

Attendolle yrityksenä on tärkeää pitää työntekijöiden osaamisesta ja ammattitaidosta huolta, joten työntekijä voi kehittää omaa ammattitaitoaan ja rakentaa oman urapolkuansa meillä. Omaan osaamisen ja ammattitaidon kehittäminen voi tapahtua joko nykyisessä roolissa tai uusien vastuualueiden ja roolien kautta. Laajasta Attendon Uran koulutusvalikoimasta sekä verkko-oppimisympäristön Valon materiaalikirjastosta löytyy jokaiselle työntekijälle jotain. Koko Attendon konsernia koskeva työyhteisön kehittämissuunnitelma on nähtävillä Intrassa <https://attendomedone.sharepoint.com/:u:/r/sites/intra-henkilosto/SitePages/Koulutussuunnitelmat.aspx?csf=1&web=1&e=9Y2Kjr>

Kodillamme laaditaan vuosittain henkilöstön koulutussuunnitelma, jossa hyödynnetään henkilöstön kehityskeskusteluissa nousseet työntekijöiden yksilölliset osaamistarpeet sekä työtehtäviin liittyvät erityistarpeet. Koulutussuunnitelmassa huomioidaan myös toiminnasta saaduissa palautteissa esiin nousseet kehittämistarpeet, kotimme toiminnan kehittämisen painopistealueet sekä asiakastarpeet. Koulutustarvetta määritellään tarvittaessa vuoden aikana, mikäli ilmenee osaamistarpeen vaatimuksia esim. asukkaisiin liittyen. Koulutukset suunnitellaan tukemaan työntekijöiden ammattitaitoa sekä vastaamaan sosiaali- ja terveydenhuollon tarvetta ja muuttuvia vaatimuksia. Kodillamme huolehditaan siitä, että henkilöstöllä on mahdollisuus osallistua riittävästi ammattitaitoa ylläpitävään ja kehittävään täydennyskoulutukseen. Oman osaamisen kehittäminen ja ammattitaidon ylläpito auttavat meitä tekemään työmme hyvin ja merkityksellisesti. Kun osaamisemme kasvaa ja opimme uutta, pystymme tukemaan asukkaita elämään oman näköistään elämää ja tekemään entistä parempia ratkaisuja arjessa. Kaikkien koulutusten suoritus tiedot (niin sisäisesti kuin ulkoisesti toteutettujen) kirjataan verkko-oppimisympäristöön Valoon.

Työntekijöiden riittävän kielitaidon varmistaminen

Työntekijät tekevät kielitestin ennen Suomeen tuloaan, jolla varmistetaan, että kielitaito on sovitulla tasolla. Myös haastattelutilanteessa varmistamme, että kielitaidon riittävyys on työntekijän hoitamien tehtävien edellyttämä.

Varmistamme, että työntekijämme saavat tarvittavan tuen kielen oppimiseen ja mahdollisuudet kehittää kielitaitoaan. Organisaatiossamme julkaistaan jatkuvasti hyväksi todettuja toimintamalleja kielitietoisien työyhteisön tukemiseksi sekä tarjoamme uusia kielenkoulutusmahdollisuuksia kaikille ei-suomea-äidinkielenään puhuville kun tarve sitä vaatii.



Toiminnassa käytettävät toimitilat, toimintaympäristö, ja välineet sekä niiden turvallisuus, turvallinen käyttö ja soveltuvuus tarkoitukseensa

Toimitiloille tehdyt tarkastukset sekä myönnetyt viranomaishyväksynnät ja luvat

Terveydensuojeluviranomaisen tarkastus 02.03.2023

Työsuojeluviranomaisen tarkastus 26.01.2023

Työpaikkaselvitys 04.04.2024

Tilojen käyttöönottotarkastus Marraskuu 2019 avattu

Toimitilojen ja välineiden käyttöön liittyvät riskit, mukaan lukien niihin liittyvä asiakkaan yksityisyyden suoja, ja niiden hallintakeinot

Toimitilojen ja välineiden käyttöön sekä asukkaan yksityisyyteen liittyvät riskit sekä vaara- ja haittatapahtumien sekä läheltä piti -tilanteiden käsitteleminen kodillamme on kuvattu aiemmin tässä dokumentissa. Toimitilojen ja välineiden käyttöön liittyviä riskejä arvioimme osana asukasturvallisuus- sekä työturvallisuus- ja työterveysriskien kartoitusta. Huolehdimme poistumis- ja varauoskäyntien esteettömyydestä sekä järjestämme säännöllisiä pelastus- ja poistumisharjoituksia. Kaikki kodin työntekijät saavat tarvittavan koulutuksen laitteiden ja välineiden oikeaoppiseen ja turvalliseen käyttöön. Laitteiden ja välineiden turvallisen käytön varmistamme myös asianmukaisilla ja säännöllisillä tarkastuksilla ja huolloilla, rikkinäiset ja vanhentuneet poistetaan välittömästi käytöstä. Laitteiden ja välineiden kunnossapidosta vastaa kodin johtaja. Kaikilla kodin työntekijöillä on ilmoitusvelvollisuus rikkoontuneista laitteista ja välineistä. Työvuorossa olevat työntekijät seuraavat käytössään olevien tietoteknisten (tietokoneet/puhelimet/tulostimet) laitteiden kuntoa ja toimintaa. Häiriöistä niiden toiminnassa ilmoitetaan kodin esihenkilölle/IT-tukeen. Keskitetysti hankintoja tehdessä varmistamme kaikkien hankittavien laitteiden ja tarvikkeiden osalta, että ne täyttävät kansalliset ja kansainväliset turvallisuusstandardit sekä turvallisuus-, terveys- ja ympäristövaatimukset.

Noudatamme kodillamme Attendon tietoturvasuunnitelmaa ja kaikki vakituisessa työsuhteessa olevat ja pitkäaikaiset sijaiset suorittavat vuosittain Turvallinen tietojen käsittely (GDPR)-kurssin. Käytämme salattuja

tietojärjestelmiä ja varmistamme, että vain valtuutetut henkilöt pääsevät käsiksi asukkaiden tietoihin. Huolehdimme, että henkilöstö noudattaa vaitiolovelvollisuutta eikä jaa asukkaiden henkilökohtaisia tietoja ilman lupaa. Asukkaiden yksityisyys huomioidaan kaikissa asiakastilanteissa kodin eri tiloissa.

Tilojen käytön periaatteet

Attendo Omenapuisto toimii yksikerroksisessa uudisrakennuksessa. Yksikössämme on yhteensä 30 asukashuonetta. Huoneet ovat 20m² ja jokaisessa huoneessa on oma wc/kyppyhuone. Apila - ja Pellava käytävillä sijaitsee 13 asukashuonetta ja Kanerva —käytävällä 4 asukashuonetta. Kanerva —käytävän 2 huoneen välillä on ovi, joka mahdollistaa huoneiden käyttämisen pariskunnilla. Asukkaiden on mahdollisuus kalustaa huoneet omilla tavaroilla.

Hoivakodin keskellä sijaitsee yhteinen oleskelu- ja ruokailutila, jonka koko on noin 143 m². Hoivakodissa on yhteinen sauna ja iso terassi sekä laaja piha.

Liikkuminen ja omatoimisuuden tukeminen ja edistäminen sekä turvallisuus ja kodikkuus kuuluvat hoitofilosofiaamme. Tilasuunnittelussa tämä on huomioitu mm. seuraavasti:

- Kaiteita ja levähdyspaikkoja on riittävästi
- Porrasaskelmat ovat matalia ja leveitä
- Kulkuyhteydet tilasta tilaan on suunniteltu niin, että kulkeminen onnistuu apuvälineitä käyttäen
- Kynnyksiä on luiskattu
- Oviaukot ovat riittävän leveitä
- Valaistus on epäsuoraa ja väriltään lämmintä tunnelmaa luovaa. Valaistusta lisätään asuinhuoneisiin yksilöllisesti esim. silloin, kun asiakkaan näkökyky on heikentynyt.
- Hyvä äänieristys
- Sisustussuunnitelman ovat tehneet asiantuntijat
- Huonekalut ja muu irtaimisto valitaan kohderyhmälle sopivaksi
- Värimaailma on hillitty ja kodikas
- Sisustustekstiileillä ehkäistään kaikua ja melua sekä lisätään kodikkuutta

Piha-alueiden turvallisuudessa ja viihtyvyydessä otetaan huomioon eri vuoden ajat (hiekoitus ja lumenluonti). Turvallisuutta lisäävät hyvä aitaus (yksi suuri ryhmäkotihiha täysin aidattu seinästä seinään), hyvä valaistus ja alueen valvonta. Pihapiiri on kodikas ja turvallinen. Pihassa on keinu, penkkejä ja istutuksia. Liikkuminen on esteetöntä ja turvallista. Parkkipaikat ja autoliikennöinti ei häiritse pihassa oleskelua ja liikkumista.

Yksi toimintamme lähtökohdista on mielekkään arjen mahdollistaminen kaikille asiakkaille asiakasryhmästä ja toimitiloista riippumatta. Toimitilat antavat kuitenkin hyvät edellytykset aktiiviseen sosiaaliseen yhdessä elämiseen yksikössä. Yhteisiin hetkiin (ruokailut, harrasteet, ulkoilut jne.) kannustetaan. Asiakkaiden liikkuminen on helppoa ja kokoontuminen on mahdollista sekä omassa pienryhmäkodissa että isommassa ryhmässä koko talon asiakkaiden voimin.

Yksikkömme pellava siivessä on asukkaille oma pyykkitupa ja kuivaushuone asianmukaisine koneineen, jossa pestään niin pikkupyykki kuin lakanapyykkikin. Yksikkömme kodinhoitajat vastaavat pyykkihuollon toteutuksesta. Myös asiakkaat saavat halutessaan osallistua pyykkihuoltoon esim. olemalla mukana pyykkiä viemässä ja hakemassa pyykkituvalta, lakanoiden viikkauksissa, pyykkien laittamisessa kuivamaan jne. asiakkaiden omien mieltymysten mukaan.

- Asukashuoneissa ylläpitosiivous kerran viikossa
- Siivoushuolto toteutetaan itse
- Pyykkihuolto toteutetaan itse

- Likapyykin keräys ja lajittelu

- Säännölliset hygieniamittaukset

Puhtauspalveluiden toteutumista ja laatua seurataan kaksi kertaa vuodessa ”puhtauspalveluiden laatukierroksella”, jonka tulos, palaute ja kehittämiskohteet käydään läpi yhdessä yksikön henkilökunnan kanssa, käsittelystä laaditaan muistimerkinnät.

Asukkaan poissaolon aikana ei huonetta luovuteta muuhun käyttöön, vaan huone säilyy asukkaan käytössä vuokrasopimuksen voimassaoloajan.

Attendolla on kiinteistötiimi, johon kuuluvat neljä kiinteistöpäällikköä sekä ylläpidon esihenkilö. Kiinteistötiimin tehtävänä on vastata, että kiinteistöjä hoidetaan hyvän kiinteistötavan mukaisesti: mm. kohteiden PTS-suunnitelmat sekä avustaminen mahdollisissa ongelmatilanteissa. Lisäksi kiinteistönomistajat suorittava vuosiauditointeja ja heidän vastuulleen kuuluvia korjaus sekä PTS toimenpiteitä. Kiinteistöhuollon palvelukuvaus löytyy intrasta. Kiinteistöihin liittyvät kyselyt ja yhteydenotot: kiinteistot@attendo.fi

Vikatilanteissa tehdään vikailmoitus tai palvelupyyntö soittamalla kiinteistöhuollon valtakunnalliseen helpdeskiin tai tekemällä palvelupyyntö sähköisessä huoltokirjassa osoitteessa <https://m.fimx.fi/julmo>. Vaihtoehtoisesti kiinteistöpäällikölle voi jättää tiketin sähköisen huoltokirjan ilmoituskanavan kautta. Kiinteistöpäällikköiden vastualueet ja yhteystiedot löytyvät intrasta: <https://attendomedone.sharepoint.com/sites/intra-kiinteistoasiat>. Keskitetyn tilauskanavan kautta vältetään saavutusongelmat. Kiinteistöhuollon palvelunlaatua seurataan sähköiseen huoltokirjaan rakennettavien mittariston avulla.

Teknologiset ratkaisut

Kodillamme käytössä olevat kulunvalvontaan tarkoitetut teknologiset ratkaisut

Meillä Kulunvalvonta ulko-ovissa ja lääkehuoneessa. Kameravalvonta lääkehuoneessa.

Asukkaidemme henkilökohtaisessa käytössä (kodin hankkimat) olevat teknologiset ratkaisut

Yksikössä on käytössä hoitajakutsujärjestelmä 9 solutions (hälytysranneke asiakkaalla, josta lähtee kutsu hoitajille), WC:ssä on hälytystoiminto. Kaikkiin hälytyksiin vastataan käynnille hälyttävän asiakkaan luona. Hälytykset ja niiden kuittaukset kirjautuvat hoitajakutsujärjestelmän käyttöohjelmaan, josta hälytyksiä ja niihin vastaamista seurataan säännöllisesti. Hoitajakutsujärjestelmän huollosta vastaa sen toimittaja. Turvalaitteiden toimivuutta tarkistetaan säännöllisesti henkilökunnan toimesta ja säännöllisin laitehuollon. Hoitajakutsujärjestelmässä rannekkeet toimivat pattereilla ja hälyttävät pattereiden kestoajan lähentyessä loppuaan. Koko järjestelmä on osa talotekniikkaa ja sähkökatkojen varalta järjestelmällä on oma varavoima.

Käytössä on kulunvalvonta- ja ovihälytyslaitteisto sekä liiketunnistimet. Yksikön ulko-ovet ovat lukittuna, ovissa on koodilukot. Ulko-oven vieressä on soittokello ja puhelinnumero yksiköihin vierailulle tulevia varten. Jokainen työntekijä on velvollinen tarkkailemaan laitteiden toimivuutta ja ryhtymään välittömiin toimenpiteisiin, mikäli huomaa laitteessa ongelmia. Ovenavausjärjestelmästä jää lokitiedot, millä avaimella taloon on tultu sisälle sekä missä yhteisissä lukollisissa tiloissa (esim. lääkehuone) on liikuttu. Liiketunnistimet ovat käytössä asukkaiden ovissa.

Turva- ja kutsulaitteiden toimintavarmuudesta vastaavan henkilön nimi ja yhteystiedot

Lähihoitaja Michael Aleman, michael.aleman@attendo.fi

Vastuuhenkilön perehdyttäminen ja kouluttaminen tehtävään niin, että hän on tietoinen vastuustaan, koska siinä voi joutua vastaamaan todella vakavasti, jos laiminlyönti aiheuttaa asiakkaalle vammaa tms.

Turva- ja kutsulaitteiden toimintavarmuudesta vastaavan henkilön nimi ja yhteystiedot

<https://9solutions.com/>
0207529050

Lääkinnälliset laitteet, tietojärjestelmät ja teknologian käyttö

Lääkinnällisiä laitteita koskevasta ohjauksesta vastaa Fimea. Lääkinnällisten laitteiden käyttöön, huoltoon ja käytön ohjaukseen sosiaalihuollon yksiköissä liittyy merkittäviä turvallisuusriskejä, joiden ennaltaehkäiseminen on omavalvonnassa huomioon otettava asia.

Sosiaalihuollon yksiköissä käytetään paljon erilaisia lääkitseviksi laitteiksi luokiteltuja välineitä ja hoitotarvikkeita, joihin liittyvistä käytännöistä säädetään lääkitseviksi laitteista annetussa laissa.

Terveydenhuollon ammattimaista käyttäjää koskevat velvoitteet on määritelty lääkitseviksi laitteista annetun lain lain 31–34 §:ssä. Organisaation on muun muassa nimettävä vastuuhenkilö, joka vastaa siitä, että yksikössä noudatetaan [terveydenhuollon laitteista ja tarvikkeista annettua lakia ja sen nojalla annettuja säädöksiä](#).

”Laiteturvallisuus Attendolla”-ohjeistukseen on koottu Attendon toimintatavat liittyen terveydenhuollon laitteisiin, niiden käytön opastukseen, huoltoihin ja jäljitettävyyteen. Dokumentit säilytetään hoitajan toimiston kaapissa.

Yksikössä käytetään asiakkaiden hoidossa tarvittavia apuvälineitä, laitteita ja tarvikkeita, kuten verenpaine- ja verensokerimittarit, nostolaite pyörätuolit, rollaattorit, sängyt. Asiakkaan omahoitaja/fysioterapeutti kartoittaa asiakkaan apuvälinetarpeen ja on yhteydessä kunnan apuvälinekeskukseen saadaksemme asiakkaalle käyttöön tarpeelliset apuvälineet. Yksikön työntekijät perehdytetään yksikössä käytettävissä oleviin terveydenhuollon välineisiin ja laitteisiin sekä vaaratilanneilmoitusten raportointiin. Välineitä ja laitteita käytetään ja säädetään, ylläpidetään ja huolletaan valmistajan ilmoittaman käyttötarkoituksen ja -ohjeistuksen mukaisesti. Yksikön huollettavien apuvälineiden ja laitteiden rekisteri sekä kalibrointien laitteiden rekistereihin kirjataan terveydenhuollon laitteiden huolto- ja kalibrointitieteys sekä toteutuneet huollot ja kalibroinnit, vastuu yksikön laitehuollosta vastaavalla.

Yksikössä huolehditaan myös laitteiden turvallisuudesta ja käyttöohjeiden selkeydestä. Vaaratilanteet raportoidaan AQ-järjestelmässä poikkeamaraportilla. Vaaratilanteet käsitellään yksikössä henkilöstön kanssa tapauskohtaisesti. Tilanteen pohjalta laaditaan tarvittavat toimenpiteet/ kehitysehdotukset, jotta vastaavilta tilanteilta vältytään jatkossa. Laitteista johtuvista vaaratilanteista ilmoitetaan myös laitteiden valmistajille tai valtuutetulle edustajalle. Vakavasta vaaratilanteesta on tehtävä ilmoitus 10 vuorokauden ja muissa 30 vuorokauden kuluessa (Laki terveydenhuollon laitteista ja tarvikkeista 629/2010). https://www.fimea.fi/laakinnalliset_laitteet/fimealle-tehtavat-ilmoitukset/ilmoitus-vaaratilanteesta

Terveydenhuollon laitteista ja tarvikkeista vastaavan henkilön nimi ja yhteystiedot

Tiia Vertainen

Johtaja, ikääntyneiden lääkitsevipalvelut

Suomen Terveystalo — Julkiset palvelut Oy Porkkalankatu 22C, 00181 Helsinki

puh +358 40 723 9742 tiia.vertainen@terveystalo.com

Terveydenhuollon laitteista ja tarvikkeista tehtävät vaaratilanneilmoitukset

Vaaratilanteet raportoimme AddSystems-järjestelmään poikkeamaraportilla. Vaaratilanteet käsittelemme kodillamme henkilöstön kanssa tapauskohtaisesti. Tilanteen pohjalta laaditaan tarvittavat toimenpiteet/kehitysehdotukset, jotta vastaavilta tilanteilta vältytään jatkossa. Laitteista johtuvista vaaratilanteista ilmoitamme myös laitteiden valmistajille tai valtuutetulle edustajalle. Vakavasta vaaratilanteesta tehdään ilmoitus 10 vuorokauden ja muissa 30 vuorokauden kuluessa (Laki lääkitseviksi laitteista 719/2021 33 §) https://fimea.fi/laakinnalliset_laitteet/ilmoita-vaaratilanteesta Kotimme työntekijät perehdytetään apuvälineiden ja terveydenhuollon laitteiden toimivuuden seurantaan sekä vaaratilanneilmoituksen tekemiseen.

Terveydenhuollon laitteista ja tarvikkeista vastaavan henkilön nimi ja yhteystiedot

Tiia Vertainen +358 40 723 9742 tiia.vertainen@terveystalo.com

Tietojärjestelmät ja teknologian käyttö

Attendon hankintapalvelut, lakipalvelut ja tietohallinto tekevät yhteistyötä uusien järjestelmien hankintaprosessissa. Tietojärjestelmien vaatimustenmukaisuuden täytyminen varmistetaan sopimusteknisesti sekä järjestelmien ominaisuuksien kartoituksella. Attendon IT-ympäristöön on ainoastaan

tietohallinnolla oikeudet asentaa tietojärjestelmiä. Tietojärjestelmien vaatimustenmukaisuus varmistetaan sopimusteknisesti ostopalvelu- ja alihankintatilanteissa. Rekisterinpitäjän vastuiden ja oikeuksien toteutuminen varmistetaan Attendon toimesta jatkuvalla henkilöstön koulutuksella ja ohjeistuksilla, ottaen huomioon sekä Attendon rooli rekisterinpitäjänä, että ne tilanteet, joissa Attendo toimii henkilötietojen käsittelijänä tilaaja-asiakkaan toimiessa rekisterinpitäjänä. Tietoturvallisuuden häiriöistä ja poikkeamien valvonnassa käytetään ulkopuolista CSOC palveluntarjoajaa, joka toimii tiiviissä yhteistyössä Attendon tietoturvtiimin kanssa. Tietoturvtiimi vastaa poikkeaminen ilmoittamisesta viranomaisille tarvittaessa. Varautumissuunnitelman avulla varaudutaan teknologian vikatilanteisiin.

Henkilöstön käyttöopastus toteutetaan käytännössä seuraavasti:

- Koulutustilaisuudet: Järjestämme säännöllisiä koulutustilaisuuksia, joissa henkilöstö saa ohjeistusta ja käytännön harjoitusta teknologian käytöstä.
- Käyttöohjeet ja materiaalit: Käytössämme on selkeät käyttöohjeet ja tukimateriaalit, kuten oppaat ja videot, jotka ovat helposti saatavilla.
- Seuranta ja tuki: Varmistetaan jatkuva tuki ja seuranta, jotta henkilöstö voi kysyä neuvoa ja saada apua tarvittaessa.
- Perehdytys uusille työntekijöille: Uusille työntekijöille annetaan perusteellinen perehdytys teknologian käytöstä heti työsuhteen alussa.

8 ASIAKAS- JA POTILASTIETOJEN KÄSITTELY JA KIRJAAMINEN

Asiakastyön kirjaaminen

Asiakastyön kirjaaminen on osa uuden työntekijöiden perehdytystä. VALOsta löytyy Laadukas kirjaaminen-kurssi. Lisäksi työntekijöillä on käytettävissään koulutettujen kirjaamisvalmentajien tuki tarvittaessa. Tarvittaessa järjestetään myös sisäistä kirjaamiskoulutusta.

Kodillamme on käytössä sähköinen Lifecare-asiakastietojärjestelmä, johon tehdään asukkaan hoidon kannalta riittävät ja asianmukaiset kirjaukset. Sekä Hilikka-asiakastietojärjestelmä.

Jokaisella kotimme työntekijällä on oma henkilökohtainen tunnus asiakastietojärjestelmään ja kirjaamisesta jää lokijälki. Asiakastietojärjestelmässä on erilaisia käyttäjätasoja, joka parantaa tietoturvaa sekä asiakastietojen hallintaa.

Kotimme asukkaista kirjataan asiakastietojärjestelmä Lifecare/ Hilikkaan päivittäin jokaisessa työvuoressa. Kirjauksissa peilataan asukkaan suunnitelman toteutumista sekä muut tärkeät tapahtumat mm. terveyden- ja lääkehoitoon liittyvät asiat. Päivittäinen kirjaaminen tehdään viimeistään ennen vuoron päättymistä. Kirjaamisen laatua ja sisältöä seuraamme säännöllisesti arjessa.

Asiakastietojen käsittely

Attendolla on konsernitasolla laadittu tietoturvan ja tietosuojan hallintamalli sekä tietojärjestelmien käyttöön liittyvä vuosittainen itsearviointi sekä erillinen dokumentointi- tietosuoja- ja arkistointiohje, joka ohjaa asiakas- ja potilastietojen laadukasta ja turvallista käsittelyä. Em. dokumentit löytyvät intrasta ja Valosta.

Yksikkömme tietosuojaseloste (yleinen) on nähtävillä toimipisteemme ilmoitustaululla. Kotihoidon esihenkilö valvoo tietosuojan toteutumista ja henkilötietojen käsittelyä ja vastaa siitä, että käsittely on ohjeistuksien mukaista. Kotihoidossa työntekijöillä on liikkeellä ollessaan mobiiliin kirjaamisen välineet mukanaan ja tämä lisää tietosuojariskiä. Mobiililaitteissa on yrityksen tietosuoja ja lisäksi laitteista huolehditaan erittäin tarkasti. Ajantasainen tietoturvasuunnitelma löytyy Valon GDPR-kurssin osiosta Hyödyllisiä linkkejä ja ohjeita. Tietoturvasuunnitelma päivittyy vähintään kerran vuodessa ja lisäksi aina tarvittaessa ja sen päivittämisestä vastaa tietoturva- ja tietosuojapäällikkö. Tietoturvasuunnitelma on päivitetty:2025

Attendon tietosuojaperiaatteet on julkaistu intrassa ja henkilötietojen käsittelyä koskevat tietosuojaselosteet löytyvät yrityksen verkkosivulta. Henkilötietojen käsittelytoimet on dokumentoitu tietosuoja-asetuksen vaatimalla tavalla yrityksen käytössä olevaan Draftit-järjestelmään. Rekisteröityjen oikeuksista tiedot löytyvät Attendon verkkosivulta, jossa on myös ohjeistus, miten rekisteröity voi käyttää oikeuksiaan. Jokaisen työntekijän vastuulla on tietoturvallisuuteen ja tietosuojaan liittyvien poikkeamien, uhkien ja riskien ilmoittaminen välittömästi tietosuojavastaavalle ja/tai yksikön esihenkilölle.

Tietotietosuojaan liittyvät kysymykset voi lähettää sähköpostilla osoitteeseen: tietosuojavastaava@attendo.fi

Tietosuoja ja tietoturva

Opiskelijat allekirjoittavat erillisen tietosuoja- ja vaitiolositoumuksen ja henkilökunnalla se sisältyy työsopimukseen. Uuden työntekijän perehdytysohjelmaan sisältyvät tietosuojaan, salassapito- ja vaitiolovelvollisuuteen sekä asiakasasiakirjojen käsittelyyn liittyvät asiat. Kaikki vakituudessa työsuhteessa olevat ja pitkäaikaiset sijaiset suorittavat vuosittain Turvallinen tietojen käsittely (GDPR)-kurssin VALOssa. Kotimme esihenkilö seuraa suoritusten toteutumista kotitasolla. Aluejohto seuraa myös säännöllisesti Turvallinen tietojen käsittely (GDPR)-koulutusten suoritusten toteutumista omalla alueellaan.

Asiakastietolain 7 §:n mukaisen palveluyksikön asiakastietojen käsittelystä ja siihen liittyvästä ohjeistuksesta vastaa kodin esihenkilö.

Mikäli palveluntuottaja huomaa käyttämässään tietojärjestelmissä tai tietoverkoissa merkittävän poikkeaman, joita voivat olla esimerkiksi seuraavat tilanteet:

- puutteet tai virheet tietojärjestelmässä, jotka voivat aiheuttaa riskin asiakas- tai potilasturvallisuudelle
- puutteet tai virheet tietojärjestelmässä, jotka voivat aiheuttaa riskin tietoturvalle tai tietosuojalle

- puutteet tai virheet tietojärjestelmässä tai käyttöympäristössä, jotka voivat aiheuttaa riskin sosiaali- ja terveyspalvelujen toiminnalle
- virhe tai käyttökatko Kanta-palveluissa, joka voi aiheuttaa riskin asiakas- tai potilasturvallisuudelle tai sosiaali- ja terveyspalvelujen toiminnalle
- virheet Kanta-palveluihin tallennettavien asiakas- ja potilastietojen teknisessä oikeellisuudessa tai eheydessä, jotka voivat aiheuttaa laajamittaisia häiriöitä muun muassa yhteen toimivuudelle
- tietojärjestelmän tietoturvaluustodistuksen vanheneminen
- säännökseen perustuvan toiminnon puuttuminen tietojärjestelmästä.

Havaitessaan merkittävän poikkeaman käyttämässään tietojärjestelmässä ryhtyy palveluntuottaja seuraaviin toimenpiteisiin.

1. Palveluntuottaja ilmoittaa poikkeamasta välittömästi tietojärjestelmäpalvelun tuottajalle, minkä jälkeen poikkeamaa lähdetään selvittämään ja korjaamaan poikkeama vaatimustenmukaiseksi. Palveluntuottaja varmistaa tietojärjestelmän toimittajalta, että he tekevät asianmukaiset ilmoitukset Lupa- ja valvontavirastolle (LVV) sekä toimivat tarvittaessa poikkeamasta Kelan Toiminta häiriötilanteessa ohjeistuksen mukaisesti [Toiminta häiriötilanteessa - Sote-ammattilaiset - Kanta.fi](#).
2. Palveluntuottajan havaitessa merkittävän poikkeaman, joka voi aiheuttaa riskin asiakas- tai potilasturvallisuudelle tai tietoturvalle, palveluntuottaja tekee itse myös asiakastietolain mukaisen poikkeamailmoituksen Lupa- ja valvontavirastolle (LVV) [Asiakastietolain mukainen poikkeamailmoitus, 1/1, Asiakastietolain mukainen poikkeamailmoitus](#).
3. Attendo-kodeissa merkittäviin teknologian vikatilanteisiin ja pitkiin huoltoviiveisiin on valmistauduttu tulostamalla asiakasturvallisuuden kannalta tärkeimmät ajan tasalla olevat dokumentit paperille, jotta nämä ovat käytettävissä myös silloin, jos tietojärjestelmä ei ole käytettävissä. Tietojärjestelmien merkittävien käyttökatkojen tai/ja vikatilanteiden vallitessa Attendo-kodin johtaja ohjeistaa tekemään tarvittavat kirjaukset ja merkinnät kynällä ja paperilla, josta nämä tallennetaan tietojärjestelmiin poikkeamatilanteen ollessa ohi.

Tietosuojavastaavan nimi ja yhteystiedot

Attendo Oy
Tietosuojavastaava Sanna Ketopaikka
PL750 (Itämerenkatu 9)
00181 Helsinki
tietosuojavastaava@attendo.fi

Onko kodille laadittu salassa pidettävien henkilötietojen käsittelyä koskeva seloste?

- Kyllä
- Ei

9 YHTEENVETO KEHITTÄMISSUUNNITELMASTA

Kotikohtaista tietoa palvelun laadun ja asiakasturvallisuuden kehittämisen tarpeista saadaan useista eri lähteistä. Omavalvonnan toimeenpanon prosessissa (riskienhallinnan prosessi) käsitellään kaikki asiakasturvallisuusriskit, epäkohtailmoitukset ja tietoon tulleet kehittämistarpeet. Korjaaville toimenpiteille sovitaan suunnitelma riskin vakavuuden mukaan.

Toiminnassa todetut kehittämistarpeet

Kehittämistarpeemme nousevat asukas-, läheis- ja henkilöstötyytyväisyyskyselyistä, palautteista, poikkeamista, riskiarvioinneista, valvovien viranomaisten selvityspyynnöistä, ohjauksesta ja päätöksistä sekä RAI-arviointien tuloksista.

Kehittämissuunnitelmat 2026
vuodelle

1. Asukas- ja läheiskokemus, henkilöstökokemus ja työhyvinvointi:

Loppuarviointi: kerro, minkälaisia asioita olette lisänneet edellisen vuoden kehittämissuunnitelmaan, miten ne ovat toteutuneet ja minkälaisilla asioilla on ollut positiivista vaikutusta?

Kehittämissuunnitelmassa vahvistamme sitä tekemistä, mikä jo toimii ja sujuu hyvin, ja parannamme sitä, mikä vielä kaippaa harjoittelua ja toisin tekemistä. Kotimme kehittämiskohteet löytyvät alla olevasta taulukosta:

	ASIAKASKOKEMUS	LÄHEISKOKEMUS	HENKILÖSTÖKOKEMUS JA TYÖHYVINVOINTI
TAVOITE	-Q4/2025 NPS 100 Tyytyväisyyskyselyn arvioinnin pisteiden ylläpito/parannus	-Q4/2025 NPS 58 Tyytyväisyyskyselyn pisteiden ylläpito/parannus	-Q4/2025 NPS 41 Tyytyväisyyskyselyn pisteiden ylläpito/Parannus
TOIMENPITEET	-Otetaan asukkaan oma mielipide huomioon arjessa. Pidetään hyvästä kiinni.	-Säännöllinen yhteydenpito läheisiin 1krt/vko - Puhelinkulttuurin vahvistaminen	-Kaikilla 100% vastuu työstä - Kommunikaation vahvistaminen - Työnkuvan selkeys - Informaation kulku
AIKATAULU	-Kuluvan vuoden aikana	-Kuluvan vuoden aikana	-Kuluvan vuoden aikana
VASTUUTUS	-Omenapuiston henkilökunta	-Omenapuiston henkilökunta	-Omenapuiston henkilökunta
VÄLIARVIOINTI 30.6.2025	NPS 98 Q2/2025	NPS 22 Q2/2025	NPS 75 Q2/2025
LOPPUARVIOINTI 13.1.2026	-Kuunnellaan asukkaita -Annetaan valinnan mahdollisuuksia -Annetaan hyvää perushoitoa -Lämpöä ja läsnäoloa -Ollaan asukkaille läsnä	-Jatketaan pitämällä yhteyttä 1krt/vko -Annetaan hyvää hoitoa -Jatketaan hyvää asiakaspalvelua -Huomioidaan läheiset, tarjotaan kahvia	-Kuunnellaan toisten mielipiteitä -Autetaan toisiamme kiitetään ja tervehditään -Otetaan toiset huomion -Puhutaan nätisti toisillemme ja toista arvostaen ja kunnioittaen

			-Hyväksytään toistemme erilaisuus -Otetaan vastaan palautetta asiana,ei henkilökohtaisena loukkauksena
--	--	--	---

2. Turvallisuusriskit

Attendo-kotitasolla laaditaan merkittävimmistä **asiakasturvallisuus-** sekä **työturvallisuus- ja työterveysriskeistä** riskikartoitusten kehittämissuunnitelmat. Riskikartoituksen tekemisen jälkeen valitaan yhdestä kolmeen vakavinta riskikartoituksessa esille nousutta riskiä ja suunnitellaan toimenpiteet riskin poistamiseksi/pienentämiseksi/hallitsemiseksi/siirtämiseksi/jakamiseksi. Toimenpiteillä pyritään vaikuttamaan riskin perussyihin ja kokonaisuuden kannalta parhaisiin ratkaisuihin.

Jatkuvan parantamisen periaatteen mukaisesti tilannetta seurataan ja arvioidaan omavalvonnan vuosikellon mukaisesti. Seuranta ja arviointi dokumentoidaan riskikartoitusten kehittämissuunnitelma-lomakkeelle. Kun riskin suuruus on merkityksetön (1) tai vähäinen (2), se ei edellytä toimenpiteitä. Kun riskin suuruus on kohtalainen (3), merkittävä (4) tai sietämätön (5), riskiä tulee pienentää.

Asukasturvallisuusriskien arviointi (1-3 suurinta riskiä):

Vaaratilanteen kuvaus			-
T	-- Palvelun sisältöön liittyvä riski	- Kirjaaminen, kaikki hoitajat suorittaa kurssin laadukas kirjaaminen	-
S	- Asukkaan päivittäiseen elämiseen liittyvät riskit	- Kaatuminen, mahdollinen ennaltaehkäisy eri keinoin	-
R	-	-	-
Toimenpide ja kustannusarvio	-	-	-
Aikataulu	-	-	-
Vastuuhenkilö	-	-	-
VÄLIARVIOINTI	-	-	-
LOPPUARVIOINTI	-	-	-

T=Todennäköisyys, S=Seuraukset, R=Riskiluokka

Turvallisuus- ja työterveysriskien arviointi:

Vaaratilanteen kuvaus	- Henkilö nostot	-Raportointi	- Tehtäväkuvat, vastuu
T	-Fys talossa	-Rutiinit	- Vastualueet selkeytetty
S	-	-	-
R	-	-	-
Toimenpide ja kustannusarvio	-	-	-
Aikataulu	-	-	-
Vastuuhenkilö	-	-	-
VÄLIARVIOINTI	-	-	-
LOPPUARVIOINTI (edellisen vuoden kehittämissuunnitelma)	-	-	-

T=Todennäköisyys, S=Seuraukset, R=Riskiluokka

10 OMAVALVONTASUUNNITELMAN SEURANTA

Kotimme omavalvontasuunnitelma on osa Attendon omavalvontaohjelmaa. Omavalvontasuunnitelman seuranta ja päivitys on kirjattu omavalvonnan vuosikelloon.

	Tavoitetaso	Q1- 2025	Q2- 2025
Asiakastyytyväisyys NPS (asteikolla -100 ja +100 välillä)	50	kts. kehittämissuunnitelma, joka osa kodin omavalvontasuunnitelmaa	98
Läheistyytyväisyys NPS (asteikolla -100 ja +100 välillä)	50	kts. kehittämissuunnitelma, joka osa kodin omavalvontasuunnitelmaa	22
Elämänlaatu (ikäihmiset) (1-10) <i>Elämänlaatu, mittaa asukkaiden henkistä hyvinvointia ja elämän mielekkyyttä.</i> <i>Keskiarvo tarkastelee asukkaiden osallistumista RAI-arviointiin, sosiaalista osallistumista, asukkaiden masennusoireiden esiintyvyyttä sekä asukkaiden harrasteisiin osallistumista. Mitä korkeampi ka., sitä parempi tulos (0-10).</i>	Kansallisen keskiarvon yläpuolella	6,35	7,4
Sisäinen auditointi	-	04.04.2024	-
Auditointihavainnot, kpl: - Kaikki kunnossa, % - Kehityskohde, % - Poikkeama, %	-	84% 13% 5% -	-
Lääkepoikkeamat, kpl	0	11	6
Palvelun toteuttamissuunnitelmien ajantasaisuus	95%	-	-

	Tavoitetaso	Q3-	Q4- 2025
Asiakastyytyväisyys NPS (asteikolla -100 ja +100 välillä)	50	kts. kehittämissuunnitelma, joka osa kodin oma-valvontasuunnitelmaa	100
Läheistyytyväisyys NPS (asteikolla -100 ja +100 välillä)	50	kts. kehittämissuunnitelma, joka osa kodin oma-valvontasuunnitelmaa	56
Elämänlaatu (ikä-ihmiset) (1-10) <i>Elämänlaatu, mittaa asukkaiden henkistä hyvinvointia ja elämän mielekkyyttä.</i> <i>Keskiarvo tarkastelee asukkaiden osallistumista RAI-arviointiin, sosiaalista osallistumista, asukkaiden masennusoireiden esiintyvyyttä sekä asukkaiden harrasteisiin osallistumista. Mitä korkeampi ka., sitä parempi tulos (0-10).</i>	Kansallisen keskiarvon yläpuolella	7,13	
Sisäinen auditointi		Ok, oma arviointi	12-2025
Auditointihavainnot, kpl: - Kaikki kunnossa, % - Kehityskohde, % - Poikkeama, %		Prosessi käynnissä	
Lääkepoikkeamat, kpl		2	
Palvelun toteuttamissuunnitelmien ajantasaisuus	95%	95	-

**Oma-
valvontasuunnitelman hyväksyy ja vahvistaa toimintakodin vastaava johtaja.**

Paikka ja päiväys

13.1.2026

Allekirjoitus

Susanna Hedström

Muutosloki

Päivämäärä	Versio	Päivittäjä	Keskeiset muutokset
	Ikäihmisten ympäri vuorokautinen palveluasuminen	7.10.2025	Q3
		13.1.2026	Q4
31.10.2024			