

Attendo

Sosiaalipalvelujen omavalvontasuunnitelma



SOSIAALIPALVELUJEN OMAVALVONTASUUNNITELMA

Sisältö

- 1 PALVELUNTUOTTAJAA KOSKEVAT TIEDOT
- 2 OMAVALVONTASUUNNITELMAN LAATIMINEN
- 3 TOIMINTA-AJATUS, ARVOT JA TOIMINTAPERIAATTEET
- 4 OMAVALVONNAN TOIMEENPANO
- 5 ASIAKKAAN ASEMA JA OIKEUDET
- 6 PALVELUN SISÄLLÖN OMAVALVONTA
- 7 ASIAKASTURVALLISUUS
- 8 ASIAKAS- JA POTILASTIETOJEN KÄSITTELY JA KIRJAAMINEN
- 9 YHTEENVETO KEHITTÄMISSUUNNITELMASTA
- 10 OMAVALVONTASUUNNITELMAN SEURANTA

1 PALVELUNTUOTTAJAA KOSKEVAT TIEDOT

Palveluntuottaja

Nimi Attendo Napapiirin Hoiva Oy

Y-tunnus 2316301-3

Yhteystiedot

Hyvinvointialue Lapin hyvinvointialue

Kunnan/kuntayhtymän nimi Rovaniemi

Attendo-koti

Nimi Attendo Revontuli

Katuosoite Koivuojakatu 8

Postinumero 96300

Postitoimipaikka Rovaniemi

Esihenkilö Teija Selkälä

Puhelin 044 494 0911

Sähköposti teija.selkala@attendo.fi

Rekisteröidyt palvelut

Palvelumuoto; asiakasryhmä, jolle palvelua tuotetaan; asiakaspaikkamäärä

Ympärivuorokautinen palveluasuminen, ikäihmiset, 43-asukaspaikkaa

Rekisteröintipäätöksen ajankohta

Alihankintana ostetut palvelut ja niiden tuottajat

Ostopalvelujen tuottajat

- Lääkkeiden koneellinen annosjakelu Pharmados Oy, apteekkipalvelut Pharmadoksen yhteistyöapteekilta: Saarenkylän apteekki
- Hygienia- ja toimistotarvikkeet: Pamark Business Oy
- Pesulalaitteet: Electrolux Professional Oy
- Elintarvikkeet: Meira Nova Oy
- Hoitajakutsujärjestelmät: 9Solutions
- Apuvälineet: Berner Oy

- Laitehuollot ja -korjaukset: AlluMedical Oy
- Kiinteistöhuolto: Coor
- Ateriapalvelut: Kahden Kokin Catering
- Siivous: Luotea

Palvelukokonaisuudesta vastaava palveluntuottaja vastaa alihankintana tuotettujen palvelujen laadusta.

Miten palveluntuottaja varmistaa ostopalvelujen laadun ja asiakasturvallisuuden?

Attendon hankintapalveluiden vastuulla on koordinoita ja kehittää Attendon hankintoja keskitetysti. Ostopalvelujen laatu ja asiakasturvallisuus huomioidaan osana palvelujen kilpailutusta ja sopimusneuvotteluja. Yhtiötason keskitettyjen hankintojen osalta seuranta ja arviointia tehdään säännöllisesti, joilla varmistetaan, että ostopalvelut täyttävät hankintasopimuksissa määritellyt vaatimukset ja laatukriteerit.

Alihankkijoiden toiminnan sopimuksenmukaisuutta ja laatua seuraamme ja arvioimme kodin arjessa säännöllisesti henkilöstön ja esihenkilön toimesta. Mahdolliset havaitut poikkeamat ilmoitamme välittömästi kodin esihenkilölle, joka on yhteydessä alihankkijan edustajaan poikkeaman korjaamiseksi. Hankintapalveluiden toimesta toimittajayhteistyön sujuvuutta ja saatuja palautteita ja reklamaatioita käsitellään säännöllisin palaveroin ostopalveluiden tuottajien kanssa, jolloin yhteistyötä voidaan kehittää edelleen sekä sovittuja vaatimuksia ja laatukriteerejä voidaan tarkentaa.

Edellytämme, että alihankkija huolehtii laadunhallinnasta, seurannasta ja omavalvonnasta omassa toiminnassaan.

2 OMAVALVONTASUUNNITELMAN LAATIMINEN

Omaevalvonta on osa jokaisen attendolaisen päivittäistä arjen tekemistä ja konkretiaa. Oman työmme tuloksena kotimme asukkaat saavat elää omannäköistä, hyvää elämää sekä mielekästä ja turvallista arkea. Omaevalvontasuunnitelman avulla varmistamme, että asiat hoidetaan kodillamme oikealla tavalla.

Kotimme omaevalvontasuunnitelma laaditaan ja päivitetään kotimme esihenkilön ja henkilökunnan yhteistyönä omaevalvonnan vuosikellon mukaisesti. Kotimme esihenkilö johtaa ja vastaa omaevalvontasuunnitelman laatimisesta sekä henkilökunnan osallistamisesta omaevalvontasuunnitelman laadintaan. Myös asukkaat ja läheiset voivat mahdollisuuksiensa mukaan osallistua omaevalvonnan suunnitteluun.

Omaevalvontasuunnitelmamme laatimisesta, toteutumisen seurannasta, päivittämisestä ja julkaisemisesta vastaa (nimi ja yhteystiedot)

Attendo-kodin johtaja Teija Selkälä, teija.selkala@attendo.fi, 044 494 0911

Omaevalvontasuunnitelman seuranta

Omaevalvontasuunnitelman ajantasaisuutta seuraamme ja varmistamme omaevalvonnan vuosikellon mukaisesti kvartaaleittain sekä aina, kun toiminnassa tapahtuu palvelun laatuun ja asiakasturvallisuuteen liittyviä muutoksia. Toimintaohjeisiin tulleet muutokset kirjaamme viiveettä omaevalvontasuunnitelmaan ja niistä tiedotamme henkilökunnalle tarpeen mukaan välittömästi tai viimeistään kotimme kuukausipalavereissa. Omaevalvontasuunnitelmat säilytetään vähintään kahden vuoden ajan niiden päivittämisestä.

Omaevalvontasuunnitelman julkisuus

Kotimme ajantasainen omaevalvontasuunnitelma on julkisesti nähtävillä omilla nettisivuilla, sekä kotimme ilmoitustaululla.

3 TOIMINTA-AJATUS, ARVOT JA TOIMINTAPERIAATTEET

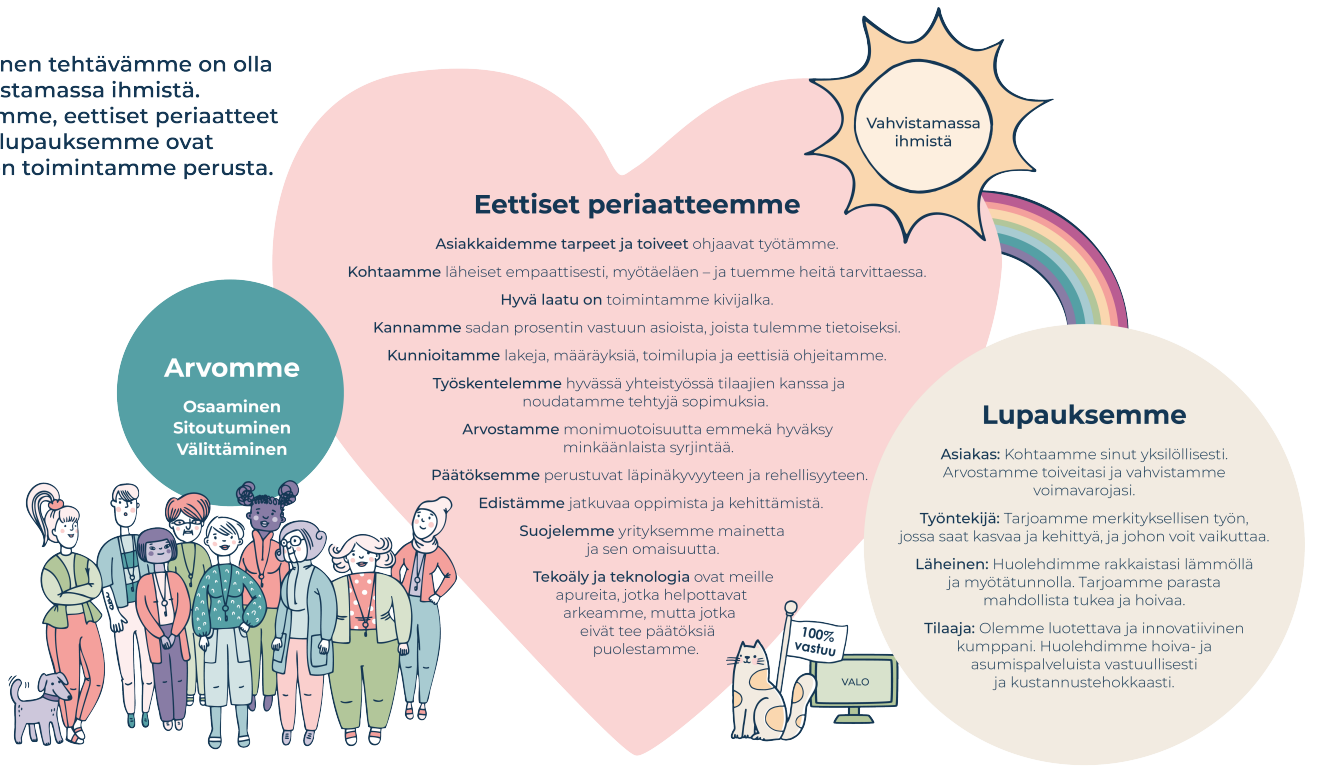
Olemme kumppani ja muutosvoima. Kuljemme toistemme, asukkaidemme ja läheisten rinnalla. Katsomme vahvasti eteenpäin: ennakoimme, tunnistamme tarpeet ja osaamme vastata niihin. Otamme rohkeasti käyttöön uusia toimintatapoja ja teknologiaa, ja vahvistamme kaikkien attendolaisten osaamista, sillä niin syntyy huomisen hoiva.

Mutta ennen kaikkea olemme koti asukkaillemme. Hyvässä kodissa on vapaus olla sellainen kuin on. Siellä muodostuu omannäköinen elämä, jota me saamme olla luomassa. Meidän tehtävämme on vahvistaa ihmistä niin, että jokainen, joka meillä asuu, saa elää omannäköistään täyttä elämää.



Arvomme, eettiset periaattemme sekä lupauksemme ovat kaiken toimintamme perusta.

Yhteinen tehtävämme on olla vahvistamassa ihmistä. Arvomme, eettiset periaatteet sekä lupauksemme ovat kaiken toimintamme perusta.



Keskeisimmät toimintamme ohjaavat lait:

- Sosiaalihuoltolaki
- Sote-valvontalaki
- Laki sosiaalihuollon asiakkaan asemasta ja oikeuksista
- Asiakastietolaki
- Vanhuspalvelulaki
- Laki sosiaalihuollon ammattihenkilöistä
- Terveystieteidenhuoltolaki

Toiminta-ajatuksemme

Attendo Revontuli tuottaa ympärivuorokautisia hoivaa ja huolenpitoa ikäihmisille Lapin hyvinvointialueella Rovaniemellä. Asukkaidemme toimintakyky on heikentynyt ja he tarvitsevat eritasoisia hoivaa ja tukea päivittäisessä elämässä. Revontulella on 43 asukaspaikkaa kahdessa ryhmäkodissa.

Tavoitteenamme on Attendo konsernin mukaisesti tukea asukkaan itsenäistä, omannäköistä ja mielekästä arkea sekä luoda turvallinen koti, jossa asukkailla on mahdollisuus osallistua päätöksentekoon arjessa.

Toimintamme ohjaa kuntouttava työote. Hoiva perustuu jokaiselle asukkaalle yksilöllisesti luotuun palveluiden toteuttamissuunnitelmaan. Jokaisella asukkaallamme on omahoitaja, joka yhdessä läheisten ja muun henkilöstön kanssa suunnittelee ja toteuttaa asukkaan tarpeita vastaavaa hoivaa. Asukkailla järjestetään erilaisia aktiviteetteja kiinnostuksen ja toiveiden mukaisesti, sekä ulkoilu mahdollistetaan päivittäin.

Toimintamme ohjaavat arvot ja toimintaperiaatteet



Välittäminen Osaaminen Sitoutuminen

Arvomme - osaaminen, sitoutuminen ja välittäminen- ohjaavat toimintaamme kaikessa, mitä teemme. Arvomme näkyvät toiminnassamme kokonaisvaltaisesti sekä asukkaan, läheisen, tilaajan ja sidosryhmien kohtaamisissa sekä työyhteisön sisällä.

Osaaminen: pyrimme aina ymmärtämään jokaisen ihmisen tarpeita ja toiveita. Teemme oikeita asioita oikeaan aikaan. Pienet asiat ovat ratkaisevia: pidämme huolta niistä. Kehitämme ja otamme opiksi: näemme ratkaisuja, emme ongelmia.

Sitoutuminen: kun tulen tietoiseksi, tulen vastuulliseksi. Meillä on tekemisen meininki: pidämme lupauksemme ja tartumme toimeen ripeästi. Teemme aina työmme mahdollisimman hyvin. Olemme ylpeitä työstämme ja siitä, että olemme attendolaisia.

Välittäminen: saamme ihmiset tuntemaan olonsa turvalliseksi ja arvostetuksi. Kunnioitamme jokaisen itsemääräämisoikeutta ja autamme asukkaitamme elämään omannäköistä, täyttää elämää. Kuuntelemme, kehumme, kiitämme, kannustamme ja korjaamme. Työskentelemme tiiminä ja tuemme työkavereita.

Attendon yhteiset arvot ja toimintaperiaatteet ohjaavat Revontulen toimintaa ja päätavoitteena onkin luoda asukkaalle turvallinen ja mielekäs arki, huomioiden asukkaan yksilölliset tarpeet.

Revontulessa kohtaamme ihmisen ihmisenä kunnioittaen ja kuunnellen hänen toiveitaan ja mielipiteitään. Autamme asukkaitamme elämään laadukasta ja omannäköistä elämää.

Henkilökuntamme työskentelee tiiminä ratkaisukeskeisesti ja luotettavasti. Tärkeää on toimiva yhteistyö niin työyhteisössä kuin asukkaiden, läheisten ja yhteistyökumppaneiden kanssa.

Arvot ja toimintaperiaatteet avaamme yhdessä kodin henkilöstön kanssa ja kuvaamme, miten ne konkreettisesti näkyvät arjessamme. Kodillamme toimii nimetty ASKO-valmentaja, jonka tehtävänä on yhdessä kodin esihenkilön kanssa arvojen ja erinomaisen palvelun jalkauttaminen kotimme arkeen.

Kohtaamiset ovat kaiken toimintamme ydin. Asiakaskokemus-ohjelmamme tukee työyhteisömme keskustelukulttuuria, vahvistaa kohtaamis- ja vuorovaikutustaitoja sekä ohjaa meitä kehittämään toimintaamme. Vahvistamme hyvää palautekulttuuria ja että toimimme kaikki 100% vastuun mukaisesti. ASKO-valmentajamme yhdessä kotimme johtajan kanssa varmistavat, että säännölliset ASKO-keskustelut järjestetään ja kaikilla on mahdollisuus osallistua työyhteisön ja toimintatapojen kehittämiseen. Näin varmistamme hyvän työyhteisön tunnelman ja toiminnan kautta, että asukkaamme saavat elää omannäköistä ja mielekästä arkea. Varmistamme myös hyvän yhteydenpidon ja kohtaamiset asukkaidemme läheisten kanssa.

Revontulessa toimii ASKO-valmentaja, jonka johdolla käymme säännöllisesti ASKO-keskusteluita, vähintään neljästi vuodessa. Keskusteluaiheet nousevat arjen toiminnasta ja niiden tarkoituksena on parantaa kotimme toimintaa sekä sitouttaa henkilöstöä toimimaan Attendokodin arvojen mukaisesti. Keskustelut käydään työtekijälähtöisesti ja jokaiselle annetaan mahdollisuus tuoda omia ajatuksia esille.

Työtämme ohjaavat laatuavoitteet:



Laadun mittaaminen koostuu laatuavoitteidemme mukaisesti kolmesta eri osa-alueesta:

- mielekästä arkea
- todennettua hyvinvointia sekä
- jatkuvaa kehittymistä ja tinkimätöntä vaatimuksenmukaisuutta-osioista:

Laatuavoitteiden periaatteet

Mittaaminen tuo laadukkaan työn näkyväksi, antaa luotettavaa ja relevanttia tietoa toiminnastamme sekä toimii kehittämisen ja ohjauksen työvälineenä. Laadunhallinta on kehitetty, jotta voimme osoittaa kyvykkyytemme tuottaa palveluita, jotka vastaavat asiakkaan ja soveltuvien lakisääteisten määräysten vaatimuksia sekä lisäämään asiakastytyvyyttä laadunhallinnan tehokkaalla soveltamisella. Attendon laadunhallinta rakentuu kehittävän arvioinnin periaatteelle, jossa pyrkimyksenä on:

- lunastaa asiakaslupaukset
- tunnistaa toiminnan vahvuudet, kehittämiskohteet, riskit ja mahdollisuudet
- vahvistaa toimijoiden osallistumista ja laatuosaamista
- tukea hyvien käytänteiden leviämistä.

Laadun mittaamista kehitetään ja käyttöönottoa laajennetaan jatkuvasti.

4 OMAVALVONNAN TOIMEENPANO

RISKIENHALLINTA

Omavalvonta perustuu riskienhallintaan, jossa palveluun liittyviä riskejä ja mahdollisia epäkohtia arvioidaan monipuolisesti asukkaan saaman palvelun näkökulmasta. Riskienhallinnassa laatua ja asiakasturvallisuutta parannetaan tunnistamalla jo ennalta ne kriittiset työvaiheet, joissa toiminnalle asetettujen vaatimusten ja tavoitteiden toteutuminen on vaarassa.

Riskienhallinnan työnjako

Riskienhallinta on koko työyhteisömme yhteinen asia. Attendon johto vastaa strategisesta riskien hallinnasta sekä siitä, että meillä on selkeät ohjeet ja menettelytavat omavalvontaan, ja käytössämme on tarvittavat resurssit turvallisuuden ylläpitämiseen. Johto myös varmistaa, että kaikilla työntekijöillä on riittävästi tietoa turvallisuusasioista ja että kaikki ovat tietoisia omasta roolistaan turvallisuuden varmistamisessa. Jokaisen kotimme työntekijän vastuulla on huolehtia siitä, että toimintaympäristön olosuhteet mahdollistavat turvallisen työn tekemisen, sekä turvallisen ja laadukkaan hoidon ja palvelun.

Asiakasturvallisuutta vaarantavien **riskien tunnistaminen on osa joka päivästä arjen työtämme**. Jokaisella meillä on **eettinen ja lakisääteinen vastuu** tarkkailla turvallisuutta ja laatua työyhteisössämme ja kertoa esihenkilölle, jos jokin huoli herää. Ilman riskien tunnistamista ja hallintaa emme voi varmistaa asukkaiden turvallista arkea emmekä ennaltaehkäistä mahdollisia epäkohtia tai riskejä.

Kotimme esihenkilö vastaa, että kodin henkilökunta on perehdytetty omavalvonnan periaatteisiin ja toimeenpanoon mukaan lukien henkilökunnalle laissa asetettuun velvollisuuteen ilmoittaa asiakasturvallisuutta koskevista epäkohdista ja niiden uhista.

Luettelo riskienhallinnan/omavalvonnan toimeenpanon ohjeista:

- Lääkehoitosuunnitelma
- Pelastussuunnitelma
- Ruokahuollon omavalvontasuunnitelma
- Puhtauspalveluiden käsikirja ja kohdekansio
- Poikkeussuunnitelma
- Työsuojelun toimintaohjelma
- Terveysturvallisuuslain mukainen omavalvontasuunnitelma
- Asukas- sekä työturvallisuus- ja työterveysriskien arviointi
- Tietoturvasuunnitelma
- Toiminta erityistilanteissa; työpaikkaväkivalta ja yksintyöskentely-ohjeistus
- Uuden työntekijän perehdytys
- Asukaskohtaiset palvelun toteuttamissuunnitelmat
- Henkilökunnan sote-valvontalain mukainen ilmoitusvelvollisuus
- Ikääntyneiden itsemääräämisoikeuden tukeminen ja vahvistaminen sekä rajoitustoimenpiteet
- Poikkeamailmoitukset

Riskien tunnistaminen ja arvioiminen

Kotimme koko työyhteisö osallistuu kotikohtaisten toiminnan riskien arviointiin ja turvallisuutta parantavien toimenpiteiden toteuttamiseen. Kotikohtaisia toiminnan riskejä arvioimme poistumisturvallisuusselvityksessä, pelastussuunnitelmassa, elintarvikelain mukaisessa omavalvontasuunnitelmassa ja lääkehoitosuunnitelmassa. Asiakasturvallisuutta, laadunhallintaa sekä toimialaa koskevan lainsäädännön mukaista toimintaa arvioimme vuosittain toteutettavilla oma-arvioinneilla sekä säännöllisillä sisäisillä auditoinneilla.

Vuosittain tehtävät asukasturvallisuus- sekä työturvallisuus- ja työterveysriskikartoitukset auttavat tunnistamaan ja kuvaamaan kotimme toimintaan liittyviä riskejä, arvioimaan riskien merkittävyyttä ja toteutumisen todennäköisyyttä sekä määrittelemään toimintatavat riskien hallitsemiseksi, valvomiseksi ja raportoimiseksi. Asukasturvallisuus- sekä työturvallisuus- ja työterveysriskikartoitusten yhteydessä huomioimme myös kodin edellisen vuoden poikkeamat, palautteet, valvovien viranomaisten selvityspyynnöt, ohjaus ja päätökset.

Asukasturvallisuus- sekä työturvallisuus- ja työterveysriskikartoitusten pohjalta laadimme omavalvontasuunnitelman päivittämisen yhteydessä kehittämissuunnitelmat, jotka esitetty omavalvontasuunnitelman osiossa 9. Jatkuvan parantamisen periaatteen mukaisesti tilannetta seurataan ja arvioidaan omavalvonnan vuosikellon mukaisesti. Seuranta ja arviointi dokumentoidaan riskikartoitusten kehittämissuunnitelmalomakkeelle. Kotimme esihenkilö vastaa siitä, riskikartoitukset on toteutettu ja riskienhallinnan toimivuutta seurataan ja arvioidaan omavalvonnan vuosikellon mukaisesti.

Asukasturvallisuusriskien arviointi tehty:

Työturvallisuus- ja työterveysriskien arviointi tehty:

Asiakasturvallisuuden kannalta kodin toiminnan keskeiset riskit sekä niiden ehkäisy- ja hallintakeinot

Henkilöstöön liittyvät riskit:

Mahdollisia henkilöstöön liittyviä riskejä Revontulella voi olla uuden kodin aloitus, johon liittyy uudet tilat, asukkaat, toimintatavat ja tällöin riski erilaisille virheille ja henkilöstön kuormittumiselle voi olla suuri. Näitä pyritään ehkäisemään ennakoimisella ja hyvällä suunnittelulla, työntekijät perehdytetään toimintamalleihin.

Lääkehoitoon ja sen toteuttamiseen liittyvät riskit:

Revontulen aloitusvaiheessa lääkehoitoon liittyy useita riskejä jo sen vuoksi, että tilat, työntekijät ja asukkaat ovat uusia. Esimerkiksi lääkkeiden säilyttämisessä ja antamisessa on suuri sekaantumisen riski. Näitä ehkäistään huolehtimalla tilat asianmukaisesti, laaditaan toimintaohjeet ja suunnitelma lääkeshoidon osalta ennakkoon, työntekijät perehdytetään, asukkaille aloitusvaiheessa rannekkeet varmistamaan tunnistamista.

Tietosuojaan ja -turvaan liittyvät riskit:

GDPR-koulutus on pakollinen koko henkilöstölle ja tämä suoritetaan jo heti perehdytysvaiheessa, työntekijät käyttävät yksikön tietokoneita ja puhelimia kirjaamiseen ja viestintään, tietosuoja osana henkilöstön perehdytystä. Näillä keinoin pyritään ehkäisemään mahdollisia riskejä tietosuojaan ja -turvaan liittyen Revontulella.

Palveluntuottamiseen ja hoitoon liittyvät riskit:

Hoitoon liittyvät riskit Revontulella alkuvaiheessa ovat uudet tilat, työntekijät ja asukkaat, jolloin esimerkiksi henkilöstön kuormittumisen ja sekaannusten riskit ovat suurempia. Näitä pyritään ehkäisemään huolellisella suunnittelulla, perehdytyksellä sekä esihenkilön tuella.

Toimitiloihin liittyvät riskit:

Uudet tilat, jolloin esimerkiksi oikeiden työvälineiden löytyminen voi olla haastavaa. Työvälineille suunnitellaan omat säilytyspaikat, huolehditaan, että työvälineitä on riittävästi ja perehdytetään henkilöstöä.

Tiedonkulkuun liittyvät riskit:

Suullisesti raportoitu tieto ei tavoita kaikkia työntekijöitä tai tarvittavia tahoja. Hyödynnetään asukasasioihin liittyvissä asioissa asukastietojärjestelmän viestintäominaisuutta ja henkilöstöä koskevissa asioissa viestitään Intran kautta. Palavereista tehdään muistiot, jotka henkilöstö lukukuittaa. Selkeä ohjeistus esimerkiksi lääkärin tavoittamiseen ja läheisviestintään.

Laitteiden ja välineiden käyttöön liittyvät riskit:

Laitteet ja välineet ovat uusia, eikä niiden käyttö ole vielä tuttua, riski vaaratilanteille esimerkiksi keittiökoneiden suhteen on. Tätä ennaltaehkäistään laitekoulutuksilla ja -perehdytyksillä, työntekijöillä on henkilökohtainen laitepassi, jonka avulla huolehditaan, että henkilöstö saa riittävän perehdytyksen laitteiden käyttöön. Laitteiden huollosta ja häiriötilanteista tehdään ohjeistus.

Fyysiset vaarat:

Kaatumisvaara sekä asukkailla, että henkilöstöllä (märkä/liukas lattia, terveyteen liittyvät, esteet kulkureitillä, liukas piha). Ehkäistään huolehtimalla asukkaille apuvälineiden tarpeen arviointi ja apuvälineiden käyttö tarvittaessa, kuivataan lattiat heti, huolehditaan ympäristön esteettömyys, kiinteistöhuollon vastuulla pihasta

huolehtiminen.

Henkilöstöllä epäergonomiset työasennot ja niihin liittyvät ongelmat. Huolehditaan työergonomia ja apuvälineiden käyttö. Ergonomiakoulutusta/-perehdytystä tarvittaessa.

Infektioriskit:

Infektiot talon ulkopuolelta, esimerkiksi henkilöstön tai vierailijoiden mukana. Huolehditaan aseptiikasta, riittävästi käsien pesu-/desinfiointimahdollisuuksia, sairauspoissaolokäytännöt henkilöstölle, vierailijoiden ohjeistus.

Hoitoon liittyvät infektioriskit, esimerkiksi injektioita annettaessa, haavanhoidoissa jne. Näissäkin huolehditaan aseptiikasta ja riittävästä osaamisesta.

Ruokahygienia:

Ruoka tulee ostopalveluna, riski esim. ruokamyrkytyksiin mahdollista, mikäli elintarvikkeita käsitellään väärin. Ruuan kuljetus Revontuleen myös riskitekijä.

Tehdään yhteistyötä ruokapalvelun kanssa, toteutetaan elintarvikkeiden omavalvontaa, seurataan lämpötiloja.

Kemialliset riskit:

Pesuaineiden säilytykseen ja käyttöön liittyvät riskit. Pesuaineet säilytetään asianmukaisesti lukituissa tiloissa, jottei asukkailla ole näihin pääsyä. Henkilöstö ohjeistetaan erilaisten aineiden käyttöön ja käyttöturvallisuustiedotteet ovat saatavilla.

Asukkaan yksityisyyden suoja:

Asukkaisiin liittyviä riskejä ovat esim. asukkaiden kulkeminen toisten asukkaiden huoneissa, hoitotilanteissa yksityisyyden loukkaaminen. raporteilla vaarana, että ulkopuoliset kuulevat asukkaiden tietoja.

Huolehditaan, että hoitotilanteissa huoneisiin ei pääse ylimääräisiä asukkaita, ikkunoista ei näe suoraan sisälle tai esimerkiksi asukkaan ovi käytävälle ei ole auki. Asukkaita valvotaan ja ohjataan tarvittaessa pois toisten asukkaiden huoneista. Raportit pidetään niin, ettei ulkopuolisia ole läsnä tai kuuloetäisyydellä, raporteille sovitaan yhteiset käytännöt.

Työntekijän ilmoitusvelvollisuus (valvontalaki 29 § ja 30 §)

Työntekijät perehdytetään ilmoitusvelvollisuuteen sekä -oikeuteen osana omavalvonnan perehdytystä työsuhteen alussa sekä suunnitelman säännöllisten päivitysten yhteydessä. Ilmoituslomakepohja ja ohje ilmoituksen tekoon löytyvät intrasta ja VALOsta.

1. Kun huomaat epäkohdan tai epäkohdan uhan työyhteisössäsi, kerro havainnostasi työyhteisössäsi
2. Keskustele aina ensisijaisesti oman esihenkilösi kanssa tilanteesta ja sopikaa, miten asiassa edetään
3. Tee itse tai tehkää yhdessä kirjallinen ilmoitus havaitsemista asukasturvallisuutta olennaisesti vaarantavasta epäkohdasta tai epäkohdan uhasta kodin esihenkilölle. Ilmoittaja tekee kirjaukset myös asiakastietojärjestelmään, jos epäkohtailmoitus koskee asukasta sekä Add-laadunhallintajärjestelmään
4. Ilmoituksen saatuaan kodin esihenkilö on yhteydessä aluepäällikköön ja ilmoitukseen johtanutta syytä lähdetään korjaamaan välittömästi omavalvonnallisin keinoin
5. Kodin esihenkilön on ilmoitettava asiasta myös palvelunjärjestäjälle viivytyksettä, viimeistään 3-5 päivän kuluessa. Palvelunjärjestäjän ja kodin esihenkilön on ryhdyttävä toimenpiteisiin epäkohdan, ilmeisen epäkohdan uhan taikka muun lainvastaisuuden korjaamiseksi, jos omavalvonnalliset menetelmät eivät ole riittäviä. Ilmoitus voidaan tehdä salassapitosäännösten estämättä
6. Ilmoituksen tekijään ei saa kohdistaa kielteisiä vastatoimia tehdyn ilmoituksen seurauksena
7. Ilmoituksen tehneen henkilön tulee saada tieto, mihin toimenpiteisiin on ryhdytty ilmoituksen johdosta
8. Kodin esihenkilön on ilmoitettava tai ilmoituksen tehnyt työntekijä voi ilmoittaa asiasta salassapitosäännösten estämättä valvontaviranomaiselle, jos epäkohtaa, ilmeisen epäkohdan uhkaa taikka muuta lainvastaisuutta ei korjata viivytyksettä
9. Ilmoituksia ja sen vaikuttavuutta toiminnan parantamiseen seurataan ja arvioidaan kodilla vuosittain

Henkilökunnan keinot raportoida asukasturvallisuuteen liittyvät riskit, epäkohdat ja laatupoikkeamat

Kotimme henkilökunnalla on useita erilaisia tapoja ja kanavia tuoda esille asukasturvallisuuteen kohdistuvat riskit, epäkohdat ja laatupoikkeamat: päivittäiset keskustelut sekä säännölliset kuukausikokoukset ja viikkopalaverit esihenkilön ja työyhteisön kanssa, päivittäiskirjaamiset, läheltä piti- ja poikkeamailmoitukset, vuosittaisten riskienarviointien ja työterveyshuollon työpaikkaselvitysten kautta.

Väärinkäytösten ilmoitustoiminto ”Whistleblowing”: Jokainen kodin työntekijä voi ilmoittaa väärinkäytökseen tai epäeettiseen toimintaan kohdistuvasta epäilystä. Tällaisia väärinkäytöksiä tai rikkomuksia saattavat olla esimerkiksi työntekijän petollinen, epärehellinen, laitton tai epäeettinen toiminta tai käytös tai muu säännösten tai määräysten vastainen toiminta. Ilmoitus täytetään verkossa osoitteessa <https://lantero.report/attendo-fi> suomeksi, ruotsiksi tai englanniksi. Whistleblowing-kanava on tarkoitettu ainoastaan väärinkäytösepäilyistä ilmoittamiseen.

Asiakkaiden ja läheisten tapa tuoda esille havaitsemansa epäkohdat, laatupokkeamat ja riskit sekä niiden käsittely

Asukkaillamme ja heidän läheisillään on useita erilaisia tapoja ja kanavia tuoda esille havaitsemansa epäkohdat, laatupokkeamat ja riskit: kasvokkain keskustellen, puhelimitse, sähköpostitse tai kirjeitse, asukaskokouksissa ja läheisten tapahtumissa, verkkosivuillamme olevan palautelinkin (www.attendo.fi/annapalautetta) tai kotimme palautelaatikon kautta sekä vuosittain toteutettavien tyytyväisyyskyselyiden kautta. Jos asukas kokee olevansa tyytymätön saamansa hoitoon tai kohteluun, hän voi olla tarvittaessa yhteydessä sosiaaliasiavastaavaan.

Haittatapahtumien ja läheltä piti -tilanteiden kirjaamien, käsittely ja raportointi

- Jokainen kotimme työntekijä, joka havaitsee/huomaa poikkeaman, on velvollinen kirjaamaan poikkeaman mahdollisimman nopeasti poikkeamaraporttipohjalle, joka löytyy intrasta ja kodin yhteiseltä N-asemalta
- Ohjeet poikkeamailmoituksen tekemiseen löytyvät intrasta
- Kotimme laatukoordinaattori tallentaa valmiit kirjatut poikkeamat AddSystems-järjestelmään
- Poikkeamat käsittelemme kotimme kuukausipalaverissa ja kaikkien asian vaatimien tahojen kesken vähintään kuukauden sisällä, poikkeuksena vakavat poikkeamat, jotka vaativat nopean puuttumisen, käsitellään heti ja saatetaan aina tiedoksi sille tasolle kuin se on tarpeen!
- Poikkeamalle pohditaan juurisyitä (mikä aiheutti poikkeaman, mitkä ovat poikkeaman syntymiseen vaikuttaneet tekijät) ja ratkaisuja, miten vastaavan tapahtuman toistuminen voitaisiin ehkäistä sekä päätetään millaisiin korjaaviin ja ennaltaehkäiseviin toimenpiteisiin ryhdytään
- Poikkeamien käsitteleminen ja tehdyt toimenpiteet kirjaamme kotimme kuukausipalaverimuistioon. Kotimme esihenkilö vastaa tilanteen edellyttämien toimenpiteiden käynnistämisestä ja tiedottamisesta
- Toimenpiteiden toteutumista ja vaikuttavuutta (onko korjaavilla toimenpiteillä ollut vaikutusta) seuraamme kotimme kuukausipalaverissa
- Vakavien poikkeamien selvitysten ja tutkinnan perusteella tarkennetaan toimintaohjeita ja annetaan suosituksia myös muille Attendo-kodeille, jotta tapahtumasta voidaan oppia laajemmin myös muissa kodeissa
- Asukkaaseen liittyvä poikkeava tilanne kirjataan myös asukkaan päivittäiskirjauksiin
- Poikkeamat käydään läpi myös alueiden työsuojelupalaverissa ja johdon katselmuksessa
- Koonnit tiedotetaan tarvittaville yhteistyötahoille vuosittain kotimme toimintakertomuksessa

Vakavien vaaratapahtumien kirjaaminen, käsittely ja raportointi

- Vakavan poikkeaman tunnistaminen ja kirjaus: Vakava poikkeama voi liittyä muun muassa ihmishenkiä uhkaaviin tai vaativiin seurauksiin, vakaviin henkilövahinkoihin, ulkopuolisiin riskeihin tai toiminnan jatkuvuuden vaarantumiseen. Vakava poikkeama havaitaan ja siitä tehdään kirjaus ja tiedotetaan välittömästi kaikille asian vaatimille tahoille: kodin esihenkilö, aluepäällikkö/-johtaja, laatutiimi. Vakavista asukkaaseen liittyvistä poikkeamista kodin esihenkilö tekee ilmoituksen myös palvelun tilaajalle sekä asukkaan läheisille
- Käsittely, tutkinta ja korjaavat toimenpiteet: Kodin esihenkilö selvittää vakavaan poikkeamaan johtaneet juurisyitä ja olosuhteet yhteistyössä henkilöstön ja tarvittaessa aluejohdon ja/tai laatutiimin kanssa ja asettaa tarvittavat kehittämistoimenpiteet vakavan poikkeaman korjaamiseksi ja/tai ehkäisemiseksi jatkossa aikatauluineen. Tarvittaessa muutamme tai tarkennamme toimintakäytäntöjämme ja päivitämme kodin omavalvontasuunnitelman, mikäli korjaavat toimenpiteet ovat merkittäviä ja vaikuttavat oleellisesti kodin toimintaan
- Seuranta: Varmistetaan, että toimenpiteet on toteutettu ja niiden vaikutusta seurataan. Vakavien poikkeamien selvitysten ja tutkinnan perusteella tarkennetaan toimintaohjeita ja annetaan suosituksia myös muille Attendo-kodeille, jotta tapahtumasta voidaan oppia laajemmin myös muissa kodeissa. Laatutiimi seuraa suositusten toimeenpanoa sisäisten auditointien yhteydessä
- Laatutiimi ja aluejohto käyvät läpi vakavat poikkeamat säännöllisissä kokouksissa
- Attendon johtoryhmä käsittelee poikkeamailmoitusten yhteenvedot vuosittain johdon katselmuksessa

Korjaavien toimenpiteiden seuranta ja kirjaaminen

Korjaavat toimenpiteet aikatauluineen kirjaamme poikkeamien käsittelyn yhteydessä kuukausipalaverimuistoon. Samalla sovimme ja kirjaamme toimenpiteiden vaikutusten seurannan ja arvioinnin suunnitelman, jossa asetetaan arviointiajankohta. Tarvittaessa muutamme tai tarkennamme toimintakäytäntöjämme ja päivitämme kodin omavalvontasuunnitelman, mikäli korjaavat toimenpiteet ovat merkittäviä ja vaikuttavat oleellisesti kotimme toimintaan.

Sovituista muutoksista työskentelyssä ja muista korjaavista toimenpiteistä tiedottaminen henkilökunnalle ja muille yhteistyötahoille

- Henkilökuntaa tiedotetaan tarvittaessa Intran kautta tai henkilökohtaisesti sekä kotimme kuukausipalaverissa, jotka dokumentoidaan. Jokainen työntekijä on velvollinen lukukuittaamaan muistion lukemisen.
- Asukkaiden tiedottaminen tapahtuu joko heti tai asukaspalaverissa ja/tai jakamalla erillinen tiedote
- Läheisille soimitaan tai tiedotetaan sähköpostitse muutoksista
- Yhteistyötahoille tiedotetaan puhelimitse, sähköpostitse tai kirjeitse tilanteen edellyttämällä tavalla

Valmius- ja jatkuvuudenhallinta

Kotimme esihenkilö vastaa kotimme valmius- ja jatkuvuudenhallinnasta ja valmius- ja jatkuvuussuunnitelmasta

5 ASIAKKAAN ASEMA JA OIKEUDET

Palvelun toteuttamissuunnitelma

Hoidon ja palvelun tarvetta arvioidaan yhdessä asukkaan kanssa. Jos asukas ei ole kykeneväinen osallistumaan ja vaikuttamaan hoidon ja palvelun suunnitteluun, asukkaan tahtoa selvitetään yhdessä hänen laillisen edustajansa tai läheisen kanssa. Hoidon ja palvelun arvioinnin lähtökohtana on asukkaan olemassa olevat voimavarat ja niiden ylläpitäminen ja vahvistaminen. Palveluntarpeen suunnittelu kattaa asukkaan fyysisen-, psyykkisen-, sosiaalisen- ja kognitiivisen hyvinvoinnin.

Jokaiselle kotimme asukkaalle laaditaan yksilöllinen **palvelun toteuttamissuunnitelma** yhteistyössä asukkaan, läheisten sekä tarvittaessa muiden yhteistyötahojen ja asukkaan verkostojen kanssa viimeistään 1 kk sisällä kotiimme saapumisesta. Suunnitelma perustuu asukkaan monipuoliseen ja moniammatilliseen palvelutarpeen arviointiin. RAI-arviointi tehdään asukkaalle viimeistään kuukauden kuluttua hoitosuhteen alkaessa (huomioiden tilaajan vaateet) ja se päivitetään vähintään 6 kk:n välein tai aina jos asukkaan palvelutarpeessa tai voinnissa tapahtuu oleellisia muutoksia. Asukkaan yksilöllinen suunnitelma pohjautuu asukaskohtaisiin RAI-arvioinnin tuloksiin. RAI-arvioinnin tuloksia hyödynnetään tunnistuessa asukkaan yksilölliset palvelun tarpeet, huomioiden asukkaan fyysiset, psyykkiset ja sosiaaliset voimavarat sekä mahdolliset hoidon/palvelun riskitekijät. Suunnitelmaan kirjataan myös ne toimenpiteet, joilla tuetaan ja edistetään asukkaan itsenäistä suoriutumista ja itsemääräämisoikeuden toteutumista. Asukas osallistuu mahdollisuuksien mukaan itse RAI-arvioinnin tekemiseen ja vastuuhoitaja neuvottelee asukkaan kanssa hänen omasta näkemyksestään liittyen RAI-arviointiin ja suunnitelman sisältöön.

Asukkaidemme hyvinvointia seurataan Revontulessa RAI-tuloksilla aktiivisuuden, elämänlaadun sekä hoidon- ja hoivan laadun kertovilla RAI-mittareilla. Tuloksia käsitellään kvartaaleittain huomioiden kehittämiskohteet ja toimenpiteet maan keskiarvoista poikkeaville tuloksille. Omahoitajat huomioivat kehittämiskohteet asukastasolla asukaskohtaisissa PATO-suunnitelmissa. RAI-mittareita hyödynnetään moniammatillisesti eri vastuurooleissa. Esimerkiksi kodin ravitsemusvastaava ja lääkehoitovastaavat hyödyntävät RAI-mittareita tarkastellessaan asukkaiden ravitsemus- ja/tai lääkehoitoa. RAI-tuloksien kirjauksesta RAI-arviointiin osallistumista seurataan RAISoftin laatumoduulin analyysillä. Kotimme asukkaista 100% osallistuu RAI-arviointiin, lyhytaikashoidossa oleville asukkaille RAI-arviointia ei tehdä.

RAI-tuloksien kirjauksesta RAI-arviointiin osallistumista seurataan laatu- ja vaikuttavuusmittaristolla kvartaaleittain.

Lapin hyvinvointialue seuraa seuraavia RAI-mittareita CPS, ADL-H, DRS, ABS, CHESS, FALLS, SOCFUNC, NUTR, RUG-18 ja RUG18-CMI. Muita asukkaan toimintakyvyn arvioinnissa käyttämiämme mittareita ovat MMSE (muistitesti), MNA (ravitsemustesti), BMI, paino, GDS (depression seurantamittari), FRAT (kaatumisvaaran arviointi), elämänkaarilomake ja muita asukkaalle soveltuvia ja tilaajan/hyvinvointialueen kanssa sovittuja arviointimittareita. Myös asukkaan ja läheisten haastattelut ja havainnointit ovat osa arvioinnin tekemisessä.

Suunnitelman ja RAI-arvioinnin laatimisesta ja päivittämisestä vastaa asukkaan omahoitaja tai muu nimetty hoitaja. Suunnitelmien ajantasaisuutta valvoo kotimme esihenkilö. Suunnitelma päivitetään 6 kk:n välein (tai tilaaja-asiakkaan vaatimalla aikataululla) sekä aina tarvittaessa asukkaan voinnin muutoksissa. Suunnitelma kirjataan asiakastietojärjestelmään ja sen toteutumista sekä asukkaan toimintakykyä ja vointia arvioidaan sekä kirjataan asiakastietojärjestelmään päivittäin.

Asiakkaan ja/tai hänen läheistensä osallistuminen palvelun toteuttamissuunnitelman laatimiseen ja päivittämiseen

Mikäli asukkaan tilanne näin sallii, on hän aina mukana palvelun toteuttamissuunnitelmaa laadittaessa ja päivitettäessä. Asukkaiden omat hoidon ja palvelun tavoitteet huomioidaan hoidon suunnittelussa aina kun se on mahdollista. Asukkaan läheiset otetaan mukaan suunnitelman laatimiseen ja päivittämiseen, mikäli asukas näin haluaa. Läheisiä pidetään myös tarkasti ajan tasalla asukkaan voinnin tilasta sekä sen muutoksista.

Henkilöstön perehdyttäminen palvelun toteutussuunnitelman sisältöön ja sen mukainen toiminta

Jokaisen kotimme työntekijän velvollisuus on perehtyä kaikkien asukkaiden palvelun toteuttamissuunnitelmiin, koska ne ovat meidän tärkein työkalumme asukkaan kokonaisvaltaisen hoidon toteuttamisessa.

Omahoitajat vastaavat omien asukkaidensa palvelun toteuttamissuunnitelmaan tulleiden muutosten informoinnista ja tiedottamisesta kodin muulle henkilökunnalle muun muassa HILKKA:n viestikanavaa hyödyntämällä sekä henkilöstöpalavereissa. Kotimme henkilökunta on velvollinen perehtymään kunkin asukkaan palvelun toteuttamissuunnitelmaan ja toimimaan sen mukaisesti. Asukkaiden palvelun toteuttamissuunnitelmat ovat nähtävillä HILKKA-asukastietojärjestelmässä.

Asiakkaan kohtelu

Sosiaalihuollon asiakkaalla on oikeus laadultaan hyvään sosiaalihuoltoon ja hyvään kohteluun ilman syrjintää. Asiakasta on kohdeltava kunnioittaen hänen ihmisarvoaan, vakaumustaan ja yksityisyyttään.

Itsemääräämisoikeuden vahvistaminen ja varmistaminen

Tuemme, vahvistamme ja ylläpidämme asukkaidemme itsemääräämisoikeutta monin arkisin keinoin ja toimintatavoin

- Palvelujen suunnittelu ja toteuttaminen

Revontulella annamme asukkaalle mahdollisuuden osallistua ja vaikuttaa palvelujensa suunnitteluun ja toteuttamiseen, esimerkiksi osallistumalla omaan RAI-toimintakykyarviointiin ja palvelun toteuttamissuunnitelman laatimiseen.

- Omien mieltymysten huomioiminen sekä oman elämänrytmin ja rituaalien ylläpito:

Selvitämme ja kirjaamme asukkaan mieltymykset ja tottumukset jo muuttovaiheessa sekä huomioimme ja toteutamme niitä mahdollisuuksien mukaan kaikissa arjen toiminnoissa. Asukkaan mieltymykset ja hänelle tärkeät rituaalit (esim. tutut sauna-ajat, lempivaatteet, tapa, jolla hiukset laitetaan, mielikorut, tuoksut yms.) nousevat elämäntarinan kautta hoitajien tietoisuuteen ja edelleen osaksi asukkaan suunnitelmaa ja arkea.

Revontulella henkilökunta huomioi asukkaan toimintakykyä ja hyvinvoinnin edistämistä arjen monissa toiminnoissa, kuten päivärytmissä ja aktiviteeteissa. Asukkaat heräävät ja asettuvat yöunille omaan tahtiin. Seuraamme ja ohjaamme vuorokausirytmisiä ja riittävän levon toteutumista. Perushoidolliset toimet, kuten henkilökohtainen hygienia, pukeutuminen, WC-toimet, ruokailut jne. hoidetaan asukkaan tottumusten mukaisesti ja voimavaroiltaan. Saunominen on oleellinen osa suomalaista elämää ja se on mahdollista myös Revontulella. Saunaa lämmitetään säännöllisesti viikoittain ja asukkaan niin halutessa. Revontulella on asukkaille yhteinen sauna, jossa saa käydä joko yksin tai muiden asukkaiden kanssa yhdessä.

Yksilölliset sairaanhoidolliset toimenpiteet, kuten lääkehoito, haavanhoidot jne, jaksotetaan päivän kulkuun sopivaksi. Ruokailu- ja kahvihetket sekä välipalat rytmittävät päivää, mutta ne voivat joustaa asukkaan tarpeiden mukaisesti, mikäli esimerkiksi on läheisiä kyläilemässä tai päiväunet kesken. Asukkaita kannustetaan yhdessäoloon ja yhteisölliseen toimintaan, esimerkiksi yhdessä ruokailuun ja aktiviteetteihin, mutta yksilölliset toiveet huomioidaan ja toteutetaan mahdollisuuksien mukaan. Asukkaiden mielekästä arkea tuetaan päivittäisillä toimintahetkillä asukkaiden mieltymyksiensä mukaan (kulttuuria, hengellistä toimintaa, askartelua, lukuhetkiä, musiikki- ja tarinatuokioita, liikuntaa, muisteluja, lauta- ja korttipeljä, visailua).

Ulkoilu mahdollistetaan asukkaan toiveiden mukaisesti päivittäin ja sitä tarjotaan myös vähintään kerran viikossa. Sään salliessa voimme myös toteuttaa ruokailuita, kahvihetkiä ja aktiviteetteja kodin piha-alueella. Toimintakykyä ylläpitävää liikuntaa (voimistelua ja ulkoilemista) järjestetään asukkaan kunnan ja voimavarojen mukaan

- Muistihäiriöt:

Kirjaamme asukkaan voimavarat ja toiveet, siitä miten huomioidaan orientaation tukeminen. Hyödynnämme myös läheisten tietoja esimerkiksi asukkaan elämästä, jotta voimme tukea muistisairaana asukkaan arjen toimintoja mahdollisimman asukaslähtöisesti.

- Liikkuminen:

Revontulen asukkaille annetaan mahdollisuus liikkumiseen silloinkin, kun hänen voimavaransa ovat vähentyneet. Kartoitamme ja kirjaamme, mitä apuvälineitä asukas tarvitsee ja kykenee käyttämään selviytyäkseen mahdollisimman itsenäisesti. Otamme selvää, miten asukas toivoo häntä tarvittaessa autettavan, pohditaan ympäristön turvallisuutta asukkaan näkökulmasta huomioiden hänen toiveensa (esim. lonkkahousujen käyttö).

Esteetön, viihtyisä ja virikkeellinen ympäristö mahdollistaa liikkumisen asukkaan liikunta- ja toimintarajoitteista huolimatta. Revontuleessa erilaiset virikkeelliset jumpat kuuluvat viikko-ohjelmaan.

- Puhtaus ja pukeutuminen:

Revontuleessa asukkaan henkilökohtaisesta hygieniasta huolehtiminen kuuluu päivittäisen hoitotyön toteuttamiseen. Asukkaita ohjataan, tuetaan ja avustetaan henkilökohtaisen hygienian hoidossa asukkaan toimintakyvyn ja yksilöllisten tarpeiden mukaisesti. Asukkaan hygienian hoidon toteutusta sekä riittävyttä ja ihon kuntoa seurataan ja kirjataan asukastietojärjestelmään päivittäin. Hygieniasta huolehditaan intimiteettisuoja kunnioittaen.

Asukkaalle annetaan mahdollisuus päättää omasta vaatetuksestaan. Asukas saa myös valita käykö suihkussa tai saunassa esimerkiksi aamulla vai illalla omien halujen ja tottumusten mukaan.

- Syöminen ja juominen:

Ruokailutilanteessa huomioidaan asukkaan elämäntilanne, vireys, perinteet ja asenne. Lähtökohtana ateriointitilanteessa on se, että asukas syö itse. Tämä mahdollistaa ruokailujärjestyksen ja ruokailuun käytettävän ajan valinnan, joka lisää aterioinnin nautinnollisuutta. Ruokailutilanteessa pyritään asukkaan toimintakyky huomioiden mahdollistamaan se, että asukas voi itse annostella ateriansa, valita mieluisat juomat jne. Henkilöstö huolehtii kuitenkin, että asukas saa riittävästi oman ruokavalionsa mukaista ravintoa sekä nesteitä.

Asukkaalla on mahdollisuus myös ruokailupaikan valintaan, mikä on tärkeä tekijä itsemääräämisoikeuden toteutumisen kannalta. Se antaa asukkaalle mahdollisuuden vaikuttaa ruokailuun liittyvään päätöksentekoon. Näiden päätösten toteuttaminen luo turvallisuutta asukkaalle sekä ylläpitää hänen omanarvontunnettaan.

- Sosiaalisuus:

Kirjaamme asukkaan voimavarat, toiveet ja tarpeet sosiaalisuuden osalta, esimerkiksi miten asukas toivoo läheisiin pidettävän yhteyttä, haluaako asukas viettää aikaa muiden seurassa vai viihtyykö enemmän omissa oloissaan.

Revontulen tilat antavat hyvät edellytykset aktiiviseen sosiaaliseen yhdessä elämiseen. Yhteisiin hetkiin (ruokailut, harrasteet, ulkoilut jne.) kannustetaan kaikkia osallistumaan, mutta nämä eivät ole pakollisia, mikäli asukas viettää aikaa mieluummin yksin tai pienemmässä porukassa.

Asukkaiden liikkuminen on ryhmäkodeissa helppoa ja kokoontuminen on mahdollista myös isommassa ryhmässä koko talon asukkaiden voimin. Lisäksi sään salliessa pyrimme viettämään aikaa myös kodin piha-alueella yhdessä.

Revontulen aulassa kahvikärry, jonka läheiset voivat ottaa mukaansa asukkaan huoneeseen ja viettää läheisensä kanssa mukavan kahvitteluhetken.

- Mielihyvän/ -pahan kokeminen:

Asukkaan elämänkulku, mielihyvää ja hyvinvointia edistävät asiat kartoitetaan jo muuttovaiheessa ja nämä huomioidaan arkea suunniteltaessa. Myös huolta/pelkoa ja mielihyvää aiheuttavat asiat huomioidaan, jotta näidenkin osalta voimme tukea asukasta ja tarvittaessa muuttaa arjen toimintoja niin, etteivät ne aiheuta turhaa huolta.

- Ulkoilu ja aktiviteetit:

Kartoitamme ja kirjaamme asukkaan voimavarat, toiveet ja tarpeet ulkoilun ja sosiokulttuurisen toiminnan suhteen. Asukkaille tarjotaan mahdollisuus ulkoiluun päivittäin niin halutessaan. Asukas voi osallistua kodin yhteisiin tapahtumiin ja viriketuokioihin omien mieltymystensä mukaan sekä tarjotaan myös kahden keskistä aikaa hoitajan tai omahoitajan kanssa. Läheiset ovat tervetulleita viettämään aikaa Revontuleen ja myös ulkopuolisia esiintyjä sekä vapaaehtoisia käy asukkaita ilahduttamassa.

- Nukkuminen:

Kartoitamme ja kirjaamme asukkaan voimavarat, toiveet ja tarpeet, esimerkiksi kuvaamme asukkaan oman vuorokausi-rytmi, toivooko herätystä aamulla tai haluaako valvoa iltaisin pitkään. Huomioidaan turvallisuus ja toiveet, esim. sängynlaitojen käytössä. Mahdollisesta lepo myös päivän aikana.

- Lääkehoito:

Huomioimme, että asukas saa riittävästi tietoa lääkkeistään ja että päätökset lääkehoidosta tehdään yhteisymmärryksessä hänen kanssaan, mikäli se on mahdollista. Kerromme asukkaalle sekä tarvittaessa läheiselle lääkkeiden käytöstä, käytön syistä ja mahdollisiin haittavaikutuksiin liittyvistä asioista.

Hoitajat huolehtivat lääkehoidon kokonaisuuden, mutta asukasta osallistetaan lääkehoitoon hänen toimintakykynsä mukaan.

- Asiointi ja palvelut:

Kartoitamme ja kirjaamme asukkaan voimavarat, toiveet ja tarpeet, esimerkiksi kuka huolehtii raha-asioista, minkälaista apua asukas tarvitsee, toivooko esim. jalkahoitaja, kampaajan palveluita itselleen. Revontuleen pyydetään kampaaja ja jalkahoitaja käymään säännöllisesti ja asukkaat voivat omakustanteisesti näitä palveluita käyttää halutessaan. Talon ulkopuolinen asiointi toteutetaan läheisten avustuksella, mutta esimerkiksi lähikaupassa voi hoitaja piipahtaa asukkaan kanssa päivän touhujen lomassa.

- Kuolema:

Kartoitamme ja kirjaamme asukkaan toiveet ja tarpeet elämän loppuvaiheen suhteen, esimerkiksi mitä asukas ajattelee elämänloppuvaiheesta, mitkä asiat askarruttavat tai aiheuttavat pelkoa. Läheisillä on mahdollisuus viettää aikaa asukkaan kanssa elämän loppuvaiheessa.

- Itsemääräämisoikeuden rajoittamisen periaatteet ja käytännöt:

Rajoitteita käytetään ainoastaan asukkaan turvallisuuden takaamiseksi ja perustellusti. Rajoitteiden tarve arvioidaan yhteistyössä asukkaan ja läheisen sekä henkilöstön ja lääkärin kanssa. Päätös perustuu aina asukkaan tilan tarkkaan ja yksilölliseen arviointiin monipuolisesti ja luotettavia arviointivälineitä käyttäen. Päätöksen rajoittamistoimenpiteestä ja sen kestosta tekee aina lääkäri ja se kirjataan asukkaan palvelun toteuttamissuunnitelmaan. Lupa on voimassa kolme kuukautta, minkä jälkeen se uusitaan tarvittaessa. Rajoitustoimenpiteen tarpeellisuutta arvioidaan joka kerta ennen rajoitustoimenpiteen käytön aloittamista. Attendon intrassa ja Valossa on tarkempi ohjeistus asukkaan itsemääräämisoikeuden vahvistamisesta ja rajoittamistoimenpiteiden käytöstä.

Rajoitteita käytetään ainoastaan asukkaan turvallisuuden takaamiseksi ja perustellusti. Rajoitteiden tarve arvioidaan yhteistyössä asukkaan ja läheisen sekä henkilöstön ja lääkärin kanssa. Päätös perustuu aina asukkaan tilan tarkkaan ja yksilölliseen arviointiin monipuolisesti ja luotettavia arviointivälineitä käyttäen. Päätöksen rajoittamistoimenpiteestä ja sen kestosta tekee aina lääkäri ja se kirjataan asukkaan palvelun toteuttamissuunnitelmaan. Lupa on voimassa kolme kuukautta, minkä jälkeen se uusitaan tarvittaessa. Rajoitustoimenpiteen tarpeellisuutta arvioidaan joka kerta ennen rajoitustoimenpiteen käytön aloittamista. Attendon Intrassa ja Valossa on tarkempi ohjeistus asukkaan itsemääräämisoikeuden vahvistamisesta ja rajoittamistoimenpiteiden käytöstä.

Revontuleessa toimitaan Lapin hyvinvointialueen ikääntyneiden ympärivuorokautisen palveluasumisen palvelukuvauksen mukaisesti itsemääräämisoikeudellisissa asioissa. Sairaanhoidaja vastaa lääkärin kanssa rajoitusluvista yhdessä henkilökunnan kanssa.

Rajoittaminen on aina keinoista viimeisin toimenpide. Rajoittamistoimenpiteitä ei saa käyttää ennen kuin muut keinot on arvioitu, kirjattu ja todettu riittämättömiksi. Rajoitustoimenpiteitä käytetään ainoastaan tarvittaessa asukkaan turvallisuuden varmistamiseksi. Tarvetta rajoittamistoimenpiteen käyttöön arvioidaan jatkuvasti ja se lopetetaan heti, kun sen käyttö ei ole enää välttämätöntä. Niissä tilanteissa, joissa rajoittamiseen on välttämätöntä turvautua, rajoitustoimenpiteet toteutetaan mahdollisimman turvallisesti ja asukkaan yksityisyyttä ja ihmisarvoa kunnioittaen sekä perustuslaki, ihmisoikeudet ja Attendon eettiset periaatteet huomioiden.

Rajoittaminen on aina keinoista viimeisin toimenpide. Rajoittamistoimenpiteitä ei saa käyttää ennen kuin muut keinot on arvioitu, kirjattu ja todettu riittämättömiksi. Rajoitustoimenpiteitä käytetään ainoastaan tarvittaessa asukkaan turvallisuuden varmistamiseksi. Tarvetta rajoittamistoimenpiteen käyttöön arvioidaan jatkuvasti ja se lopetetaan heti, kun sen käyttö ei ole enää välttämätöntä. Niissä tilanteissa, joissa rajoittamiseen on välttämätöntä turvautua, rajoitustoimenpiteet toteutetaan mahdollisimman turvallisesti ja asukkaan yksityisyyttä ja ihmisarvoa kunnioittaen sekä perustuslaki, ihmisoikeudet ja Attendon eettiset periaatteet huomioiden.

Kodillamme käytössä olevia rajoittamistoimenpiteitä ovat:

Haaravyöluupa, sängyn laitojen nostaminen, hygienihaalari, kemiallinen rajoittaminen (uni- ja rauhoittavat lääkkeet). Lisäksi talon ulko-ovet ja ryhmäkotien ovet ovat lukittuina ja tarvittaessa voidaan käyttää ovi- ja/tai liikehälyttimiä.

Asiakkaan asiallinen kohtelu

Asukkaan asiallista kohtelua varmistamme työntekijöiden perehdytyksellä sekä koulutuksella. Työyhteisössämme tuetaan avoimeen vuorovaikutukseen, jolloin asioista voidaan keskustella jo ennen ongelmien ilmaantumista. Kannamme sadan prosentin vastuun asioista, joista tulemme tietoiseksi. Jokaisella työntekijällä on velvollisuus sosiaali- ja terveydenhuollon valvonnasta lain (741/2023) 29 §:n ja 30 §:n mukaisesti ilmoittaa viipymättä esihenkilölleen, jos huomaa epäasiallista kohtelua.

Asukkaan kohdatessa epäasiallista kohtelua, kotimme henkilöstö ottaa asian viipymättä keskusteluun tilanteen vaatimalla tavalla asianomaisten henkilöiden ja/tai asukkaan läheisen/edustajan kanssa. Selvitämme tilanteen asianosaisten kanssa mahdollisimman pian tapahtuman jälkeen.

Jos epäasiallinen kohtelu/käytös on tapahtunut henkilökunnan taholta, siihen suhtaudutaan erityisellä vakavuudella ja esihenkilön käytettävissä ovat normaalit työnjohdolliset toimenpiteet (suullinen huomautus, kirjallinen varoitus ja työsuhteen päättäminen).

Mikäli kodin asukas kaltoinkohtelee toista asukasta, ryhdymme heti toimenpiteisiin, jotka lopettavat kaltoinkohtelun. Asukkaiden turvallisuuden varmistaminen on ensisijaista. Kaltoinkohteluun puuttuminen edellyttää asukkaan tilanteen kokonaisvaltaista selvittämistä. Tilanteen ratkaisemisen tulee perustua ensisijaisesti uhkaa ja vaaraa aiheuttavan asukkaan käyttäytymisen syiden tunnistamiseen.

Mikäli asukas on tyytymätön saamaansa kohteluun, hänellä on asiakaslain 23 §:n mukaan oikeus tehdä muistutus kotimme vastuuhenkilölle tai johtavalle viranhaltijalle. Muistutuksen voi tehdä tarvittaessa myös asiakkaan laillinen edustaja tai läheinen.

Asukkaiden ja läheisten ilmoituksiin ja palautteisiin vastataan ja/tai tiedotetaan aina poikkeamaprosessin mukaisesti. Asukkaan ja/tai läheisen kanssa käydään läpi tilanteen selvitys sekä korjaavat toimenpiteet asian /tilanteen korjaamiseksi.

Asukkaan osallisuus

Asukkaiden ja läheisten osallistuminen kodin laadun ja omavalvonnan kehittämiseen

Jatkuva asiakaspalaute ja säännöllisesti tehtävät tyytyväisyysmittaukset ovat osa jatkuvaa toiminnan kehittämistämme. Asukkaillamme ja heidän läheisillään on aina mahdollisuus antaa vapaamuotoisesti palautetta suoraan suullisesti asianomaiselle tai yleisesti asukaspalaverissa tai läheisten illoissa, kirjallisesti kodin palautelaatikkoon, puhelimitse/sähköpostitse, www-sivujen palautekanavan kautta. Palautteen antamiselle on aina mahdollisuus myös palvelun toteuttamissuunnitelmakokouksissa tai hoitokokouksissa ja kuukausittain toteutettavissa läheisten yhteydenotoissa.

Saatu palaute kirjataan AddSystems-järjestelmään, käsitellään kodin kuukausipalaverissa ja dokumentoidaan palaverimuistioon. Asukkaille ja heidän läheisilleen toteutetaan kaksi kertaa vuodessa tyytyväisyyskyselyt, joiden tulokset analysoidaan ja käsitellään henkilöstöpalaverissa, läheisten kanssa läheistenillassa tai läheiskirjeessä sekä asukkaiden kanssa yhteisessä palaverissa.

Viimeisimmän asiakastyytyväisyyskyselyn NPS-tulos ja vastaajamäärä:

Viimeisimmän läheistyytyväisyyskyselyn NPS-tulos ja vastaajamäärä:

Tyytyväisyyskyselyiden tuloksia ja saatuja palautteita hyödynnämme kotimme toiminnan laadun kehittämisessä, kehittämissuunnitelman laadinnassa ja vahvistamme palautteista tulleita toimivia käytänteitä. Kotimme esihenkilö vastaa palautteen käsittelystä ja hyödyntämisestä yhdessä henkilökunnan kanssa.

Asiakkaan oikeusturva

Palvelun laatuun tai asiakkaan saamaan kohteluun tyytymättömällä on oikeus tehdä muistutus toimintakodin vastuuhenkilölle tai johtavalle viranhaltijalle. Muistutuksen voi tehdä tarvittaessa myös hänen laillinen edustajansa, omainen tai läheinen. Muistutuksen vastaanottajan on käsiteltävä asia ja annettava siihen kirjallinen, perusteltu vastaus kohtuullisessa ajassa.

Muistutuksen vastaanottaja, virka-asema ja yhteystiedot

Hyvinvointialueella:

Annukka Marjala, annukka.marjala@lapha.fi

Attendo kodin esihenkilö:

Teija Selkälä, teija.selkala@attendo.fi, 044 494 0911

Sosiaali- ja potilasasiavastaavan yhteystiedot sekä tiedot heidän tarjoamistaan palveluista

Lapin hyvinvointialueen potilas- ja sosiaaliasiavastaavat:

Johanna Pikkuaho 040 5060083

Satu Peurasaari 040 4823584

potilasasiavastaava@lapha.fi

sosiaaliasiavastaava@lapha.fi

Sosiaali- ja potilasasiavastaava neuvoo ja ohjaa asiakas- ja potilaslain soveltamiseen liittyvistä asioista, avustaa mm. muistutusten ja muiden oikeusturvakeinojen käytössä, tiedottaa asukkaiden ja potilaiden oikeuksista sekä toimii asukkaiden ja potilaiden oikeuksien edistämiseksi ja toteuttamiseksi.

Kuluttajaneuvonnan yhteystiedot sekä tiedot sitä kautta saatavista palveluista

Valtakunnallinen kuluttajaneuvonta 029 505 3000 www.kuluttajaneuvonta.fi Kuluttajaneuvonta on valtakunnallinen palvelu, jota ohjaa Kuluttajavirasto.

Kuluttajaneuvojan tehtävät:

- Avustaa ja sovittelee kuluttajan ja yrityksen välisissä riitatilanteissa
- Antaa tietoa kuluttajalle ja yritykselle kuluttajan oikeuksista ja velvollisuuksista

Muistutukset ja kantelu- ja muut valvontapäätökset huomioidaan toiminnan kehittämisessä käymällä ne aina läpi kotimme kuukausipalaverissa ja laatimalla niihin yhdessä henkilökunnan kanssa korjaavat toimenpiteet, josta dokumentointi asianmukaisesti palaverimuistioihin ja toteutumisen seuranta. Lisäksi muistutuksista, kantelu- ja muut valvontapäätöksistä kodin esihenkilö informoi aluepäällikköä ja/tai aluejohtajaa. Kodin esihenkilö antaa muistutuksen antajalle kirjallisen vastineen. Kaikista muistutuksista ja kanteluista kirjataan AddSystems-järjestelmään poikkeamaraportti.

Muistutukset käsitellään aina mahdollisimman pian. Tavoiteaika muistutusten käsittelylle on 2 – 4 viikkoa.

Omatyöntekijä

Onko asukkaille nimetty omatyöntekijä?

Kyllä

Ei

Sosiaalihuoltolain 42 §:n mukaan sosiaalihuollon asiakkaalle on nimettävä asiakkuuden ajaksi omatyöntekijä. Työntekijää ei tarvitse nimetä, jos asiakkaalle on jo nimetty muu palveluista vastaava työntekijä tai nimeäminen on muusta syystä ilmeisen tarpeetonta. Omatyöntekijänä toimivan henkilön tehtävänä on asiakkaan tarpeiden ja edun mukaisesti edistää sitä, että asiakkaalle palvelujen järjestäminen tapahtuu palvelutarpeen arvioinnin mukaisesti.

6. PALVELUN SISÄLLÖN OMAVALVONTA

Hyvinvointia ja toimintakykyä tukeva omannäköinen elämä

Jokaiselle asukkaalle laaditaan yhteistyössä yksilöllinen ja kokonaisvaltainen, päivittäistä kuntoutusta ohjaava kirjallinen palvelun toteuttamissuunnitelma, jossa huomioidaan hänen voimavaransa ja tarpeensa, mieltymyksensä sekä hänelle tärkeät asiat. Suunnitelma ohjaa fyysisen, psyykkisen, kognitiivisen ja sosiaalisen toimintakyvyn ja hyvinvoinnin edistämiseen ja ylläpitämiseen sekä asukkaan omannäköisen, hyvän elämän varmistamiseen.

Asukkaan ohjaus ja tuki perustuvat omatoimisuuteen kannustamiseen päivittäisissä toiminnoissa, arkiliikunnassa ja itsestä huolehtimisessa. Jo muuttovaiheessa asukkaan esitiedot, elämäntapa, mieltymykset ja tottumukset haastatellaan ja kirjataan pato-suunnitelmaan.

Asukkaan alkuvaiheen sopeutumista Revontuleen seuraa erityisesti omahoitaja havainnoimalla ja keskustelemalla asukkaan ja hänen läheistensä kanssa heidän tuntemuksistaan ja ajatuksistaan. Omahoitajan tärkeä tehtävä on myös huolehtia asukkaan toimintakyvyn ja voimien mahdollisten muutosten kirjaamisesta palvelun toteuttamissuunnitelmaan sekä tiedottaa työyhteisöä muutoksista. Revontuleessa yksi tärkeä mielekkään elämän seurantakeino on omahoitajan toteuttama asukashetki viikoittain. Omahoitaja on yhteydessä asukkaan läheiseen vähintään kerran kuukaudessa asukkaan kuulumisista. Lähetämme myös läheiskirjeen kuukausittain.

Sairaanhoitajan tehtävänä on huolehtia kokonaisvaltaisesti lääkehoidon ja sairaanhoidollisten toimenpiteiden toteutumisesta.

Liikunta-, kulttuuri- harrastus- ulkoilu yms mahdollisuuksia toteutetaan seuraavasti:

Asukkaalle mahdollistetaan sekä häntä kannustetaan osallistumaan kodillamme toteutettavaan virkistys- ja kuntoutustoimintaan muiden kanssa. Viikko-ohjelma on nähtävillä ryhmäkotien seinällä sekä alakerran aulassa. Asukkaille järjestetään mielekästä, kuntouttavaa, toimintakykyä ylläpitävää sekä mieltä virkistävää toimintaa asukkaiden mieltymysten mukaan. Toiminta voi olla esimerkiksi jumppaa, leipomista, askartelua, lukemista, ulkoilua tai muuta toimintaa. Myös ulkopuolisia esiintyjä ja vapaaehtoisia vieraillee Revontuleessa. Mahdollisuuksien mukaan asukkaiden kanssa voidaan käydä myös kodin ulkopuolella esimerkiksi teatterissa, ostoksilla jne. Toiminta suunnitellaan yhdessä asukkaiden kanssa heitä kuunnellen ja huomioiden muun muassa asukkaiden toiveet sekä kuntoisuus.

Virkistystoiminnan, ulkoilun sekä ryhmätoiminnan toteutuksesta, asukkaiden osallisuudesta sekä vaikuttavuudesta tehdään jatkuvaa arviointia sekä seurantaa. Asukaskokouksissa käydään keskustelua toiveista ja näiden perusteella tehdään suunnitelmia virkistystoiminnan toteutumisesta. Asiakastytyväisyyskyselyjen tulokset toimivat myös omalta osaltaan arvioinnin apuvälineenä, asukkaat myös aktiivisesti kertovat toiveistaan.

Asukkaiden toimintakykyä, hyvinvointia ja kuntouttavaa toimintaa koskevat tavoitteet kirjataan asukkaan palvelun toteuttamissuunnitelmaan. Suunnitelman toteutusta sekä asukkaiden toimintakykyä ja vointia seurataan ja arvioidaan sekä kirjataan päivittäin. Omahoitajat arvioivat tavoitteiden toteutumista palvelun toteuttamissuunnitelman mukaisesti vähintään puolivuositain käyttäen apunaan päivittäisiä kirjauksia ja RAI-arvioiden tuloksia sekä asukkaiden, läheisten ja muiden osallistujien arviointia sekä eri yhteistyöverkostojen palautteita.

Yksi tärkeä asukkaan hyvän ja omannäköisen elämän toteutumisen seurantakeino ovat viikoittain toteutettavat yksilölliset asukashetket, jotka suunnitellaan asukaslähtöisesti yhdessä asukkaan kanssa asukkaan omat toiveet ja mieltymykset huomioiden.

Laadullisten tavoitteiden toteutumista seurataan aktiviteetti-, ulkoilu-, asukashetki- ja läheishuomiokirjausten pohjalta säännöllisesti, vähintään kuukausitasolla. Kodin asukkaiden hoidon laatua ja tavoitteiden toteutumista seurataan kvartaaleittain aktiviteetin, hoidon ja hoivan laadun sekä elämänlaadusta kertovilla RAI-mittareilla.

Ravitsemus

Revontuleen tulee ruoka ostopalveluna Rovaniemeläiseltä Kahden kokin cateringiltä. Ruoka valmistetaan cateringin tiloissa ja he kuljettavat ruuan arkisin Revontuleen. Revontulen omat hoitoapulaiset lämmittävät arkisin päivällisruuan ja viikonloppuisin lounaan sekä päivällisen omassa keittiössä. Yövuoron hoitaja valmistelee aamupalan ja kodin oma hoitoapulainen iltapalan.

Revontulen ruokailuajat:

Aamupala klo 6.30-

Lounas klo 11.30-

Päiväkahvi/välipala klo 14-

Päivällinen klo 16-

Iltapala 19.30-

Myöhäinen ilta-/yöpala klo 21-

Lisäksi yön aikana tai aikaisin aamulla herääville tarjotaan syömistä ja juomista.

Asukkailla on mahdollisuus säilyttää myös omia välipaloja tai herkkua huoneissaan tai ryhmäkotien keittiöissä.

Ruokahuoltoa ohjaa omavalvontasuunnitelma, jota päivitetään kerran vuodessa. Ruokahuollon omavalvontasuunnitelma löytyy sähköisenä Sensiren omavalvontajärjestelmästä.

Asukkaiden ruokailu on järjestetty siten, että iltapalan ja aamupalan välinen aika ei ylitä 10 h (Ravitsemushoitosuositus 2023 linjannut, että yli 70-vuotiaille ei yöpaasto saa nousta yli 10 tunnin). Ruokailuaikamme ovat liukuvia sekä asukkaiden yksilöllisten toiveiden ja tarpeiden mukaisia. Ruokailuaikojen välillä asukkaillamme on mahdollisuus saada välipalaa. Huolehdimme ruoan laadusta, mausta, esteettisyydestä, ja ruokailuhetken viihtyisyydestä. Ruokailutilanteissa seuraamme, kuinka ruoka maistuu asukkailemme ja avustamme heitä tarvittaessa. Muutokset ruokahalussa, jatkuva huono ruokahalu tms. kirjataan asukkaan päivittäisiin asiakastietoihin.

Kodin ruokahuollon omavalvontasuunnitelma on päivitetty:

Asukkaan ravitsemus suunnitellaan osana hänen palvelun toteuttamissuunnitelmaa: selvitetään mm. erityisruokavaliot, terveydelliset rajoitteet ja mieltymykset. Kodin ruokalistat suunnitellaan kansallisten ravitsemussuositusten mukaisesti sekä huomioiden asukkaiden yksilölliset ja lääketieteelliset tarpeet sekä uskonnolliset ja eettiset makutottumukset.

Asukkaan riittävää ravinnon ja nesteiden saantia sekä ravitsemuksen tasoa seuraamme säännöllisesti päivittäin ja kirjaamme tiedot asukkaan päivittäiskirjauksiin. Ravitsemuksen tilaa seuraamme säännöllisillä painon seurannoilla kuukausittain tai tarpeen mukaan useammin sekä MNA-arvioinnilla, joka tehdään asukkaille aina RAI-arvioinnin yhteydessä.

Hyödynnämme myös Todennettua hyvinvointia osion Ravitsemus-mittarin tulosta. Tuloksia tarkastelemme myös asukastasolla huomioiden ravitsemukselliset haasteet ravitsemushoitosuunnitelmassa.

Mikäli asukkaalla on heikentynyt ruokahalu tai nesteiden nauttiminen, seurataan nautitun ruoan ja nesteiden määrää päivittäiskirjaamisissa ja tarvittaessa nestelistojen avulla. Jos asukkaalla on nielemisvaikeuksia, tarjotaan tarvittaessa sosemaista tai nestemäistä ravintoa, sakeutettuja nesteitä sekä sopivia apuvälineitä helpottamaan ravinnon saantia. Mahdollisiin isoihin painon muutoksiin reagoidaan. Esimerkiksi painon laskuun puututaan lisäämällä energiapitoisempia aterioita, mikäli suurempien ruoka-annosten nauttiminen haastaa. Myös proteiinipitoisia ruokia suositetaan. Muistisairauteen liittyvää painon laskua seurataan ja tarvittaessa konsultoidaan lääkäriä tai ravitsemusterapeuttia. Tulokset ja niistä tehdyt toimenpiteet kirjataan asiakastietojärjestelmään.

Hygieniakäytännöt

Kotimme puhtauspalvelukäsikirja ohjaa hygieniatason varmistamista ja kattaa ylläpitosiivoukseen sekä pyykkihuoltoon liittyvät ohjeistukset, aineet ja välineet. Henkilöstö on perehdytetty hygieniakäytäntöihin ja toteutamme työskentelyssämme aseptista työskentelytapaa. Hyvän käsihygienian noudattaminen on ylivoimaisesti tärkein tapa välttää infektioita. Infektiohoitajaa konsultoidaan tarvittaessa. Henkilökunnalla on hygieniapassit ja hygieniakoulutusta järjestetään säännöllisesti.

Hygieniaoheiden sekä infektioTORJUNNAN toteutumista seurataan säännöllisillä tarkastuksilla: suoritamme säännöllisiä tarkastuksia hygieniakäytäntöjen noudattamisen varmistamiseksi. Kaikki infektiotapaukset kirjataan ja raportoidaan asianmukaisesti. Infektioiden esiintyvyyttä seurataan ja analysoidaan säännöllisesti,

jotta voimme tunnistaa mahdolliset ongelmakohdat ja parantaa käytäntöjä. Kodin henkilökuntaa koulutetaan jatkuvasti hygienia- ja infektiorjuntakäytännöistä.

Kotimme puhtauspalvelukäsikirja on päivitetty: 5.6.2026

Asukkaan henkilökohtaisesta hygieniasta huolehtiminen kuuluu päivittäisen hoitotyön toteuttamiseen. Asukkaita ohjataan ja tuetaan/avustetaan henkilökohtaisen hygienian hoidossa asukkaan toimintakyvyn ja yksilöllisten tarpeiden mukaan, jotka kuvattuna asukkaan palvelun toteuttamissuunnitelmassa. Hygienian hoidon toteutusta sekä riittävyttä ja ihon kuntoa seuraamme ja kirjaamme asiakastietojärjestelmään. Hygieniasta huolehditaan intimiteettisuoja kunnioittaen.

Revontuleen on nimetty hygieniavastaava, joka huolehtii ja seuraa asukkaiden päivittäisen henkilökohtaisen hygienian toteutumista ja ohjaa kodin henkilökuntaa hygieniakäytännöissä. Hygieniavastaava tekee yhteistyötä Lapin hyvinvointialueen infektioiden torjuntayksikön hygieniahoitajien kanssa ja osallistuu mm. Laphan hygieniayhdyshenkilöiden tapaamisiin, joissa mm. käydään läpi alueen ohjeistuksia ja infektio-tilannetta.

Kotimme asuinhuoneiden siivous on järjestetty seuraavasti:

Revontulen asukashuoneet siivotaan kerran viikossa sekä tarvittaessa useammin. Siivouksesta vastaa ostopalveluna Luotea.

Kotimme yleisten tilojen siivous on järjestetty seuraavasti:

Yleisten tilojen siivous tapahtuu kerran päivässä Luotean siistijän toimesta sekä tarvittaessa kodin omien hoitoapulaisten toimesta.

Eritetahrojen siivous kuuluu koko henkilöstölle.

Kotimme pyykkihuolto on järjestetty seuraavasti:

Kodin omat hoitoapulaiset huolehtivat Revontuleessa asukaspyykin sekä liinavaatteiden pesun kodin omassa pyykkihuoneessa.

Puhtaanapito on suunnitelmallista ja perustuu yhteisiin toimintamalleihimme. Puhtauspalvelukäsikirja on tulostettuna kotimme siivouskeskuksessa ja löytyy sähköisenä viranomaiskansioista Revontulen Intra-sivulta. Kotimme puhtauspalvelukäsikirja kattaa ylläpitosiivouksen sekä pyykkihuollon liittyvät ohjeistukset, aineet ja välineet. VALOssa on tarjolla erilaisia koulutustallenteita ja videoita puhtaudenpidosta sekä pyykkihuollosta, jotka toimivat tukena työntekijän perehdytykseen ja osaamisen varmistamiseen. Lisäksi puhtauspalveluiden sekä pyykkihuollon käytännöntehtävien perehdytyksen tukena ovat vertaisperehdyttäjät alueittain. Vertaisperehdyttäjät ovat Attendon ateria- ja puhtauspalveluissa työskenteleviä työntekijöitä, jotka oman työnsä ohella perehdyttävät ja ovat tukena uusille työntekijöille työsuhteen alussa.

Infektioiden torjunta

Hygieniayhdyshenkilön nimi ja yhteystiedot

Teija Selkälä, 044 494 0911

Tartuntoja ehkäistään samalla tavoin kuin muitakin hengitystieinfektioiden aiheuttajia eli noudattamalla huolellista käsi- ja yskimishygieniaa sekä huolehtimalla kotimme säännöllisestä ja asianmukaisesta siivouksesta ja siivoustyön laadunvalvonnasta.

Avainasemassa ovat:

- työntekijän henkilökohtainen hygienia
- siistit ja asianmukaiset työvaatteet
- tavanomaiset varotoimet
- tavanomaisten varotoimien noudattaminen kaikkien asukkaiden hoidossa
- asukkaiden siirtojen välttäminen
- tiedonkulun varmistaminen
- käsihygienia: käsien pesu ja desinfektio
- suojainten oikea käyttö
- suojakäsineiden käyttö

- aseptiset työtavat
- veritartunnan ehkäisy, pisto- ja viiltotapaturmien ehkäisy
- yskimishygienia
- kosketusvarotoimet: tehostetaan tavanomaisia varotoimia
- pisaravarotoimet
- wc-hygienia

Kotiimme on sijoiteltuina sisääntuloaulaan, käytäville ja käsienpesupaikoille käsihuuheannostelijoita, jotka ovat myös vierailijoiden saatavilla.

Attendolla on laadittuna varautumissuunnitelma ja toimintaohje epidemiatilanteiden varalle. Varautumissuunnitelmaa tarkistetaan säännöllisesti ja aina valtakunnallisen epidemiatilanteen mukaisesti ja sitä sovelletaan alueellisten epidemiatilanteiden mukaisesti. Tarvittaessa konsultoimme epidemiatilanteessa hyvinvointialueen hygieniahoitajaa.

Terveyden- ja sairaanhoito

Hammashoito:

Suun terveydenhuollon palvelut hoidetaan Lapin hyvinvointialueen hammashoitolassa tai yksityisellä hammaslääkärillä.

Kiireetön sairaanhoito:

Asukkaiden kiireettömän sairaanhoidon palveluista vastaa Lapin hyvinvointialue. Hyvinvointialue on nimennyt Revontuleen omalääkäriin, joka on tavoitettavissa puhelimitse virka-aikana. Lääkäriin kanssa on sovittu viikoittaiset puhelinkierrot ja tarvittaessa hän käy myös paikan päällä Revontuleessa tapaamassa asukkaita. Lääkäri tekee päätöksen asiakkaan hoitotoimenpiteistä yhdessä Revontulen sairaanhoitajan kanssa ja kodin henkilökunta toteuttaa sekä noudattaa saamia ohjeita sairauden hoidossa.

Kotisairaalan kanssa tehdään yhteistyötä ja pyrkimyksenä on välttää turhia sairaalasiirtoja ja yhteistyössä kotisairaalan kanssa on mahdollista toteuttaa mm. suonensisäisiä lääkehoitoja sekä saattohoitoa.

Kiireellinen sairaanhoito:

Lähin päivystyksellinen sairaala on Lapin keskussairaala, jossa toimii ympärivuorokautinen päivystys. Hoitajat voivat olla yhteydessä Laphan sote-koordinaattoriin, joka antaa tarvittaessa hoito-ohjeet, konsultoi lääkäriä tai ohjaa lähettämään asukkaan päivystykseen. Ohjeistus tähän löytyy Revontulen hoitajien toimistosta.

Aina sairaalasiirtojen yhteydessä asukkaan mukaan tulostetaan Hilkasta SH-lähete, jossa käy ilmi asukkaan tiedot, lääkityslista sekä läheisten yhteystiedot.

Hätätilanteissa aina soitto 112.

Äkillinen kuolemantapaus:

Hätätilanteissa, tapaturmissa ja yllättävissä äkillisissä kuolemissa soitto 112. Äkillisissä kuolemantapauksissa, mikäli kuolema ei ole tapaturmainen, voi virka-ajan ulkopuolella ollaan yhteydessä sote-koordinaattoriin, joka ohjeistaa jatkon. Virka-aikana ollaan yhteydessä omalääkäriin. Kodista löytyy työohje kuolemantapauksiin.

Asukkaiden suunhoitoa, kiireetöntä sairaanhoitoa ja kiireellistä sairaanhoitoa sekä äkillistä kuolemantapausta koskevat toimintaohjeet kuuluvat osaksi uuden työntekijän perehdytystä. Toimintamalleja kerrataan ja päivitetään henkilöstön yhteisissä palaverissa.

Pitkäaikaissairaiden asukkaiden terveyden edistäminen ja seuranta?

Asukkaiden terveyttä edistetään yksilöllisesti, tukemalla omatoimisuutta, pitämällä hyvä huoli perushoidosta, kuten ravitsemuksesta, nesteytyksestä, hygieniasta, liikunnasta ja perustarpeista.

Revontulen henkilökunta seuraa asukkaiden terveydentilaa lääkärin ohjeistuksen mukaan, mutta myös päivittäistoimintojen yhteydessä arvioidaan vointia jatkuvasti. Asukaskohtaisen suunnitelman mukaan seurataan tarvittaessa esimerkiksi verensokeria, painoa, verenpainetta jne. päivittäin.

Säännöllisesti kuukausittain seurataan jokaiselta asukkaalta painoa ja verenpainetta.

Laboratorionäytteitä otetaan lääkärin ohjeen mukaisesti kodin sairaanhoitajan toimesta.

Sairaanhoitaja tiedottaa henkilökunnalle asukkaan lääkemuutoksista ja ohjeistaa seurannan. Henkilökunta

huomioi päivittäiskirjaamisessa lääkityksen vaikuttavuutta ja mahdollisia sivuvaikutuksia. Asukkaan palvelun toteuttamissuunnitelmaan kuvataan yksilölliset tarpeet.

Asukkaidemme terveyden- ja sairaanhoidosta vastaa:

Asukkaidemme terveyden- ja sairaanhoidosta vastaa hoivakodin johtaja yhdessä sairaanhoitajien kanssa.

Lääkehoitosuunnitelma

Attendolla on liiketoimintakohtaiset STM:n Turvallinen lääkehoito -oppaan mukaiset lääkehoitosuunnitelmat, jotka on laadittu yhteistyössä Attendon lääkeshoidon ohjausryhmän kanssa. Attendo-kodit laativat työyksikkökohtaisen lääkehoitosuunnitelman liiketoimintakohtaisen lääkehoitosuunnitelman ohjeistusten pohjalta, erilliselle lääkehoitosuunnitelmapohjalle. Kotimme lääkehoitosuunnitelma ohjaa lääkeshoidon toteuttamista kodillamme sekä määrittelee lääkeshoidon osaamisen varmistamisen ja ylläpitämisen, lääkeshoidon perehdyttämisen, vastuut ja velvollisuudet, lupakäytännöt, lääkehuollon toiminnan (mm. lääkkeiden toimittaminen, säilyttäminen ja hävittäminen), lääkkeiden jakamisen ja antamisen, lääkeshoidon vaikuttavuuden arvioinnin, asukkaan neuvonnan, lääkeshoidon kirjaamisen ja tiedonkulun sekä toiminnan lääkeshoidon virhetilanteissa. Kodin lääkehoitosuunnitelmassa hyödynnämme asukkaan RAI-arviointitiedosta saatavia lääkehoitoon liittyviä laatuanalyyssejä. Laatuanalyysseistä saatavaa tietoa voidaan hyödyntää sekä asukkaan lääkeshoidon seurannassa että kotimme lääkehoitoon liittyvien ongelmien tunnistamisessa.

Lääkehoitosuunnitelma tarkastetaan ja päivitetään vuosittain ja aina tarvittaessa, mikäli toiminnassa tapahtuu muutoksia. Vastuu lääkehoitosuunnitelman päivittämisestä on kotimme johtajalla ja lääkevastuushenkilöillä. Suunnitelman päivitykseen osallistuvat kaikki lääkehoitoa toteuttavat työntekijät. Lääkäri hyväksyy lääkehoitosuunnitelman allekirjoituksellaan. Henkilökunnan lääkehoitolupaan kuuluu yhtenä osana lääkehoitosuunnitelman tunteminen. Lääkehoitoon osallistuvilla työntekijöillä on aina tarvittava perehdytys ja voimassa oleva lääkelupa.

Revontulen lääkehoitosuunnitelma on nähtävillä hoitajien toimistossa.

Lääkehoitosuunnitelma on päivitetty: 28.5.2026

Kotimme lääkeshoidon kokonaisuudesta vastaa:

Revontulen lääkeshoidosta vastaa hoivakodin johtaja yhdessä sairaanhoitajien kanssa.

Rajattu lääkevarasto

Attendo Revontuleessa ei ole rajattua lääkevarastoa.

Monialainen yhteistyö

Asukkaan hoidossa toteutetaan moniammatillista yhteistyötä yksilöllisten tarpeiden mukaisesti.

Revontulen asukkaiden hoidossa toteutetaan moniammatillista yhteistyötä yksilöllisten tarpeiden mukaisesti. Teemme monialaista yhteistyötä muiden sosiaali- ja terveydenhuollon palvelunantajien kanssa proaktiivisella yhteydenpidolla, puhelimitse, suojatulla sähköpostilla, tapaamisissa tai erikseen sovituin tavoin. Tarvittaessa asukkaan käydessä asioimassa tms. kodin ulkopuolella, lähtee mukaan kodin hoitaja tiedonkulun varmistamiseksi. Asukkaan mukaan voidaan antaa myös SH-lähete. Asukkaan siirtyessä kiireelliseen sairaanhoitoon, tiedonkulku varmistetaan AH-läheteellä ja tarvittaessa myös soittamalla vastaanottavalle taholle.

Yhteistyötoimijoita ovat esimerkiksi hyvinvointialue ja sen lääkäri, keskussairaala, kotisairaala ja hammashoitolat, myös yksityiset toimijat kuten hammashoitolat, taksit, erilaiset kuntoutuspalvelut.

7 ASIAKASTURVALLISUUS

Vastuu palvelujen laadusta

Attendon johtoryhmä vastaa strategisesta ja yhtiön tavoitteiden määrittelystä ja kokonaisvaltaisen omavalvonnan järjestämisestä, hyväksyy omavalvontaohjelman, antaa vuosittaisessa raportissaan johtopäätökset ja selvityksen omavalvontaohjelman toimeenpanosta ja tuloksista sekä määrittelee mittarit palveluiden laadulle

Aluejohto vastaa siitä, että vastuullaan olevien Attendo-kotien palvelut tuotetaan asiakasturvallisesti ja laadukkaasti sekä toiminta on lupaviranomaisen asettamien lupaehtojen ja palvelua ostavan hyvinvointialueen kanssa tehdyn sopimuksen mukaisesti sekä vastaa vastuullaan olevien Attendo-kotien riskienhallinnasta ja omavalvonnasta

Attendo -kodin johtaja vastaa omavalvonnasta laaditun omavalvontaohjelman mukaisesti, hyödyntää avainmittareita johtamisessa, vastaa Attendo-kodin toiminnan laadun varmistamisesta sekä edistää myönteistä ilmapiiriä, jotta työntekijät tuovat toiminnan epäkohtia ilmi.

Riittävä johtamisen osaaminen ja asiantuntijuus takaavat, että palvelujen tuottamisen edellytykset täyttyvät koko sen ajan, kun palveluja toteutetaan. Valvonta onnistuu läsnä olevalla johtamisella ja lainsäädännön tuntemisellä ja ymmärtämisellä, mitä velvoitteita johtamisella on palvelujen tuottamiseksi. Attendo-kodin johtajalla on käytettävissään kattava palvelutoimintojen tuki.

Attendo-kodin työntekijä vahvistaa ja tukee jokaista Attendo-kodin asukasta, jotta hän saa elää omannäköistä, täyttä elämää, on lakisääteinen ja eettinen velvollisuus toimia lain ja laatuvaatimusten mukaisesti ja turvallisesti, tuntee ilmoitusvelvollisuuskäytänteet sekä on mukana omavalvontasuunnitelman laatimisessa

Laatukoordinaattori huolehtii yhdessä Attendo-kodin johtajan kanssa, että kaikki työkaverit ovat tietoisia omavalvonnasta ja myös uudet työkaverit tutustuvat omavalvontaan perehdytyksen yhteydessä, seuraa ja kehittää Attendo-kodin omavalvontaa yhteistyössä johtajan ja työkavereiden kanssa, toimii työyhteisön valmentajana omavalvonta-asioihin liittyvissä tehtävissä (omavalvonnan vuosikello) ja keskusteluissa.

Yhteistyö turvallisuudesta vastaavien viranomaisten ja toimijoiden kanssa

Sosiaalihuollon omavalvonta koskee asiakasturvallisuuden osalta sosiaalihuollon lainsäädännöstä tulevia velvoitteita. Palo- ja pelastusturvallisuudesta sekä asumisterveyden turvallisuudesta vastaavat eri viranomaiset kunkin alan oman lainsäädännön perusteella. Asiakasturvallisuuden edistäminen edellyttää kuitenkin yhteistyötä kaikkien turvallisuudesta vastaavien viranomaisten ja toimijoiden kanssa.

Terveydensuojelulain mukainen omavalvonta

Terveydensuojelulain 2 §:n mukaan toiminnanharjoittajan on tunnistettava toimintansa terveyshaittaa aiheuttavat riskit ja seurattava niihin vaikuttavia tekijöitä (omavalvonta). Toiminnanharjoittajan on suunnitelmallisesti ehkäistävä terveyshaittojen syntyminen.

Kodin tilojen terveellisyyteen vaikuttavat sekä kemialliset ja mikrobiologiset epäpuhtaudet että fysikaaliset olosuhteet, joihin kuuluvat muun muassa sisäilman lämpötila ja kosteus, melu (ääniolosuhteet), ilmanvaihto (ilman laatu), säteily ja valaistus. Näihin liittyvät riskit on tunnistettu ja niiden hallintakeinot on suunniteltu.

Pelastussuunnitelman, poistumisturvallisuusselvityksen ja lääkehoitosuunnitelman tarkistamme vuosittain ja päivitämme tarpeen mukaan. Palo- ja pelastusviranomaisten kanssa teemme säännöllistä yhteistyötä tarkastusten yhteydessä ja aina tarpeen mukaan. Terveydensuojeluviranomaisen tarkastukset sekä työsuojelutarkastukset toteutuvat säännöllisesti. Kotikohtaiset asiakasturvallisuuteen sekä turvallisuus- ja työterveysriskien kartoitukset ja tulosten pohjalta laadittavat riskikartoitusten kehittämissuunnitelmat tehdään vuosittain. Kehittämissuunnitelmat löytyvät omavalvontasuunnitelman osiosta 9.

Henkilöstölle järjestämme säännöllisesti palo- ja pelastuskoulutusta käytännön harjoituksineen sekä ylläpidämme ensiapuvalmiutta. Kodillamme järjestetään säännöllisesti myös turvallisuuskävelyjä ja poistumisharjoituksia, joista asianmukainen dokumentointi. Jokainen työntekijä perehdytetään kodin sammutus- ja turvalaitteisiin sekä poikkeustilanteiden toimintaohjeistuksiin. Henkilöstö tekee jatkuvaa havainnointia asiakasturvallisuuden varmistamiseksi. Epäkohdista tiedotamme esihenkilöä, kiinteistöhuollolle ilmoitamme korjausta vaativista kohteista

Asiakasturvallisuutta varmistaa omalta osaltaan myös holhoustoimilain mukainen ilmoitusvelvollisuus digi- ja väestötietovirastolle edunvalvonnan tarpeessa olevasta henkilöstä sekä vanhuspäalvelulain mukaisesta velvollisuudesta ilmoittaa iäkkästä henkilöstä, joka on ilmeisen kykenemätön huolehtimaan itsestään. Osana asiakasturvallisuuden varmistamista on kodistamme tehty terveydensuojelulain 13 §:ssä säädetty ilmoitus kunnan terveydensuojeluviranomaiselle.

Pelastussuunnitelma on päivitetty:

Poistumisharjoitus on tehty:

Poistumisturvallisuusselvitys on päivitetty:

Palotarkastus on toteutunut:

3.6.2026

Henkilöstö

Hoito- ja hoivahenkilöstön määrä, rakenne ja riittävyys

Kotimme esihenkilö vastaa työvuorosuunnittelusta ja siitä, että työvuoroissa on suunnitellusti riittävä määrä henkilökuntaa. Kodin henkilökunnan riittävyyttä, osaamista ja koulutustarvetta, poissaolojen ja sijaisten tarvetta arvioidaan ja seurataan säännöllisesti.

Kodillamme työskentelee ammattitaitoinen ja koulutettu sekä suositusten ja lupaviranomaisen mukainen henkilökunta.

- Kodin esihenkilö on Teija Selkälä, joka on koulutukseltaan sairaanhoitaja AMK.
- Kodin hoitohenkilömitoitus on vanhuspäalvelulain mukainen, 0,6 tt/asukas
- Kodillamme on 43 asukaspaikkaa

- kodin johtaja, ei lasketa henkilöstömitoitukseen
 - 2 tiiminvetäjää (sairanhoitaja AMK)
 - sairaanhoitaja
 - 26 vakituista lähihoitajaa tai hoiva-avustajaa
 - keikkalaisina lähihoitajia, hoiva-avustajia ja hoitoapulaisia
 - 2 hoitoapulaista, jotka eivät laskeudu henkilöstömitoitukseen.
- Lisäksi kodillamme on opiskelijoita eri ammatillisista oppilaitoksista

Arkisin, kun asukkaita paikalla 43:

- Hoivakodin johtaja klo 8–16 (koko työaika hallintoa)
- Sairanhoitaja/tiimivetäjä klo 7–15 (välitönohityö 3/4 työajasta ja 1/4 hallintoa)
- Hoitajia 9 klo 7–15 (välitönohityö), joista vähintään 2 lääkevastuullisia
- 1-2 hoitoapulaista klo 8-18 (välillinen hoitotyö)
- Hoitajia 8 klo 13–21 (välitönohityö), joista vähintään 2 lääkevastuullista
- Kaksi lähihoitajaa klo 20.45–7.15 (välitönohityö) joista vähintään 1 lääkevastuullinen

Viikonloppuisin, kun asukkaita paikalla 43:

- Hoitajia 7 klo 7–14 (välitönohityö), joista vähintään 2 lääkevastuullista
- Hoitoapulainen klo 10.30-17.30 (välillinen hoitotyö)
- Hoitajia 7 klo 14–21 (välitönohityö), joista vähintään 1 lääkevastuullista
- Kaksi lähihoitajaa klo 20.45–7.15 (välitönohityö), joista vähintään 1 lääkevastuullinen

Kodillamme työskentelee riittävästi hallinnon henkilöstä, joille jokaiselle on jaettu heidän ammattitaitoaan vastaava työtehtävä. Lähiesihenkilöiden tehtävien organisointi on järjestetty siten, että lähienkilötyöhön jää aikaa riittävästi, kun kodin esihenkilölle on määrätty työajasta tietty prosenttiosuus lähiesihenkilötyön tekemiseen. Tiimivastaavan ja kodin esihenkilön välinen yhteistyö sekä tehtävien jako tehtäväkuvien mukaisesti. Varmistamme vastuuhenkilöiden/lähiesihenkilöiden tehtävien organisoinnin järkevällä työvuorosuunnittelulla, tehtävien priorisoinnilla, työvuorovahvuuden säännöllisellä tarkastelulla ja arvioinnilla

sekä vastualueiden määrittelyllä. Kodin esihenkilön tukena ovat myös rekrytointikoordinaattoreiden hallinnoimat alueelliset osaajapoolit (Attendo Omat), mistä esihenkilö saa tukea kodin resursointiin äkillisissä henkilöstöpuutteissa.

Sijaisten käytön periaatteet

Sijaisten hankinnassa on aina lähtökohtana kotimme toiminnallinen tarve ja asukkaiden turvallisuus sekä viranomaisten vaatimukset. Sijaisten käytön periaatteena on, että vaadittava paikalla olevien asukkaiden mukainen henkilöstömitoitus säilytetään aina myös poissaolotapauksissa. Kotimme henkilöstön äkilliset poissaolot pyritään aina järjestämään ensisijaisesti työvuorojärjestelyin sekä kodin sisäisillä työntekijälainoilla. Tavoitteena on käyttää asukkaille tuttuja ja kodin toiminnan tuntevia sijaisia. Laillistetun sosiaali- tai terveydenhuollon ammattihenkilön tehtävissä tilapäisesti toimivien opiskelijoiden oikeus työskennellä varmistetaan pyytämällä opiskelijalta voimassa oleva opintorekisteriote ja tarkistamalla, että hän on suorittanut riittävän määrän kyseiseen ammattiin johtavista opinnoista. Kodin esihenkilö arvioi opiskelijan pätevyyden ja varmistaa, että hänellä on riittävät edellytykset tehtävässään toimimiseen. Opiskelijalle nimetään aina ohjaaja, joka seuraa, ohjaa ja valvoo opiskelijan toimintaa sekä puuttuu heti epäkohtiin ja keskeytettävä toiminnan, jos asukasturvallisuus vaarantuu.

Sijasjärjestelyistä vastaa kodin johtaja. Sijaisten hankinta kuuluu jokaiselle kodin työntekijälle.

Kotimme tukena toimivat myös rekrytointikoordinaattoreiden hallinnoimat sisäiset Attendo Oma sijaispoolit, jotka ovat kotimme tukena äkillisesti muuttuvissa henkilöstötilanteissa, ja helpottavat sijaisten saantia tarpeen vaatiessa. Attendo Omalaiset käyvät läpi Attendon perehdytyksen ja suorittavat lääkeluvat.

Henkilöstön rekrytointin periaatteet

Henkilöstön rekrytointia ohjaavat työlainsäädäntö ja työehtosopimukset, joissa määritellään sekä työntekijöiden että työnantajien oikeudet ja velvollisuudet. Rekrytoinnista vastaa kotimme esihenkilö. Rekrytointiprosessi pitää sisällään työntekijätarpeen kartoituksen, varsinaisen työntekijähaun (ulkoiset ja sisäiset ilmoitukset, hakemusten vastaanottamisen, haastatteluvalinnat, haastattelut, valintapäätökset ja niistä ilmoittaminen), valitun työntekijän ammattikelpoisuuden todentamisen [kodin esihenkilön vastuulla on henkilöllisyyden tarkistaminen, ammattioikeuksien ja kelpoisuuden tarkastus (tutkintotodistukset, JulkiTerhikki, JulkiSuosikki tai soittamalla Lupa- ja valvontavirastoon, LVV), ulkomaalaistaustaisten työluvan ja ammattioikeuksien tarkistus, suositusten kysyminen, tutkinto- ja työtodistukset], työsuhteiden tekeminen ja allekirjoittaminen. Lisäksi edellytämme työntekijältä tartuntatautilain mukaista rokotussuojaa. Rekrytoinnissa tukee ja ohjaa henkilöstöhallinto.

Työntekijän ammatillinen osaaminen varmistetaan ja soveltuvuus arvioidaan rekrytointin yhteydessä. Rekrytoinnissa painotamme työntekijän aiempaa työkokemusta ja soveltuvuutta. Katsomme eduksi mahdolliset alan lisäkoulutukset.

Yli kolmen kuukauden työsuhteissa tarkastetaan hakijan rikosrekisteriote (valvontalaki 28 §). Sääntely koskee niitä kodilla tehtäviä tehtäviä, joihin olennaisesti kuuluu iäkkäiden henkilöiden tai vammaisten henkilöiden avustamista, tukemista, hoitoa tai muuta huolenpitoa taikka muuta työskentelyä henkilökohtaisessa vuorovaikutuksessa iäkkään tai vammaisen henkilön kanssa.

Henkilöstön perehdyttäminen ja täydennyskoulutus

Uuden työntekijän, uuteen työtehtävään siirtyvän ja opiskelijan perehdytyksestä vastaa kotimme esihenkilö. Tarvittaessa esihenkilö voi delegoida osia perehdytyksestä muulle kokeneelle työntekijälle. Perehdytys on monimuotoinen ja koostuu verkko-oppimisympäristössä Valossa (valo.attendo.fi) suoritettavista yleisistä materiaaleista sekä käytännön perehdytyksestä kodissamme.

Kotimme hoito- ja hoivahenkilöstö, opiskelijat ja pitkään töistä poissaolleet perehdytetään asiakastyöhön, asiakastietojen käsittelyyn ja tietosuojaan sekä omavalvonnan toteuttamiseen Attendon perehdytysohjelman mukaisesti. Perehdyttämislomakkeeseen on yksilöity perehdytettävät asiat, jotka käydään työntekijän kanssa läpi varmistuen osaamisen hallinta ja siihen merkitään selkeästi, kun kukin osio on onnistuneesti perehdytetty. Perehdytyksen yhteydessä käydään läpi myös omavalvonnan toteutuminen ja seuranta kodillamme. Perehdytyksen päätteeksi uusi työntekijä ja esihenkilö käyvät perehdytyksen päätöskeskustelun, jossa varmistetaan, että kaikki olennaiset perehdytykseen liittyvät asiat on käyty läpi, lääkehoitoon liittyvä koulutus suoritettu ja sovitaan seuraavista vaiheista. Päätöskeskusteluun liittyvä tiedostopohja arkistoidaan esihenkilön toimesta Mepco HRM:n työsuhdedokumentteihin.

Kaikki perehdytykseen liittyvät kurssit, ohjeistukset ja tukimateriaalit uudelle työntekijälle, perehdyttäjälle ja esihenkilölle löytyvät Valon etusivulta "Uuden työntekijän perehdytys" -kategorian alta.

Attendolle yrityksenä on tärkeää pitää työntekijöiden osaamisesta ja ammattitaidosta huolta, joten työntekijä voi kehittää omaa ammattitaitoaan ja rakentaa oman urapolkuansa meillä. Omaan osaamisen ja ammattitaidon kehittäminen voi tapahtua joko nykyisessä roolissa tai uusien vastuualueiden ja roolien kautta. Laajasta Attendo Uran koulutusvalikoimasta sekä verkko-oppimisympäristön Valon materiaalikirjastosta löytyy jokaiselle työntekijälle jotain. Koko Attendon konsernia koskeva työyhteisön kehittämissuunnitelma on nähtävillä Intrassa <https://attendomedone.sharepoint.com/:u:/r/sites/intra-henkilosto/SitePages/Koulutussuunnitelmat.aspx?csf=1&web=1&e=9Y2Kjr>

Kodillamme laaditaan vuosittain henkilöstön koulutussuunnitelma, jossa hyödynnetään henkilöstön kehityskeskusteluissa nousseet työntekijöiden yksilölliset osaamistarpeet sekä työtehtäviin liittyvät erityistarpeet. Koulutussuunnitelmassa huomioidaan myös toiminnasta saaduissa palautteissa esiin nousseet kehittämistarpeet, kotimme toiminnan kehittämisen painopistealueet sekä asiakastarpeet. Koulutustarvetta määritellään tarvittaessa vuoden aikana, mikäli ilmenee osaamistarpeen vaatimuksia esim. asukkaisiin liittyen. Koulutukset suunnitellaan tukemaan työntekijöiden ammattitaitoa sekä vastaamaan sosiaali- ja terveydenhuollon tarvetta ja muuttuvia vaatimuksia. Kodillamme huolehditaan siitä, että henkilöstöllä on mahdollisuus osallistua riittävästi ammattitaitoa ylläpitävään ja kehittävään täydennyskoulutukseen. Oman osaamisen kehittäminen ja ammattitaidon ylläpito auttavat meitä tekemään työmme hyvin ja merkityksellisesti. Kun osaamisemme kasvaa ja opimme uutta, pystymme tukemaan asukkaita elämään oman näköistään elämää ja tekemään entistä parempia ratkaisuja arjessa. Kaikkien koulutusten suoritustiedot (niin sisäisesti kuin ulkoisesti toteutettujen) kirjataan verkko-oppimisympäristöön Valoon.

Työntekijöiden riittävän kielitaidon varmistaminen

Työntekijät tekevät kielitestin ennen Suomeen tuloaan, jolla varmistetaan, että kielitaito on sovitulla tasolla. Myös haastattelutilanteessa varmistamme, että kielitaidon riittävyys on työntekijän hoitamien tehtävien edellyttäjä.

Tarvittaessa varmistamme, että työntekijämme saavat tarvittavan tuen kielen oppimiseen ja mahdollisuudet kehittää kielitaitoaan. Organisaatiossamme julkaistaan jatkuvasti hyväksi todettuja toimintamalleja kielitietoisien työyhteisön tukemiseksi sekä tarjoamme uusia kielenkoulutusmahdollisuuksia kaikille ei-suomea-äidinkielenään puhuville.



Toiminnassa käytettävät toimitilat, toimintaympäristö, ja välineet sekä niiden turvallisuus, turvallinen käyttö ja soveltuvuus tarkoitukseensa

Toimitiloille tehdyt tarkastukset sekä myönnettyt viranomaishyväksynät ja luvat

Terveydensuojeluviranomaisen tarkastus

Työsuojeluviranomaisen tarkastus

Työpaikkaselvitys

Tilojen käyttöönottotarkastus

Toimitilojen ja välineiden käyttöön liittyvät riskit, mukaan lukien niihin liittyvä asiakkaan yksityisyyden suoja, ja niiden hallintakeinot

Toimitilojen ja välineiden käyttöön sekä asukkaan yksityisyyteen liittyvät riskit sekä vaara- ja haittatapahtumien sekä läheltä piti -tilanteiden käsitteleminen kodillamme on kuvattu aiemmin tässä dokumentissa. Toimitilojen ja välineiden käyttöön liittyviä riskejä arvioimme osana asukasturvallisuus- sekä työturvallisuus- ja työterveysriskien kartoitusta. Huolehdimme poistumis- ja varauskäyntien esteettömyydestä sekä järjestämme säännöllisiä pelastus- ja poistumisharjoituksia. Kaikki kodin työntekijät saavat tarvittavan koulutuksen laitteiden ja välineiden oikeaoppiseen ja turvalliseen käyttöön. Laitteiden ja välineiden turvallisen käytön varmistamme myös asianmukaisilla ja säännöllisillä tarkastuksilla ja huolloilla, rikkinäiset ja vanhentuneet poistetaan välittömästi käytöstä. Laitteiden ja välineiden kunnossapidosta vastaa kodin johtaja. Kaikilla kodin työntekijöillä on ilmoitusvelvollisuus rikkoontuneista laitteista ja välineistä. Työvuorossa olevat työntekijät seuraavat käytössään olevien tietoteknisten (tietokoneet/puhelimet/tulostimet) laitteiden kuntoa ja toimintaa. Häiriöistä niiden toiminnassa ilmoitetaan kodin esihenkilölle/IT-tukeen. Keskitetysti hankintoja tehdessä varmistamme kaikkien hankittavien laitteiden ja tarvikkeiden osalta, että ne täyttävät kansalliset ja kansainväliset turvallisuusstandardit sekä turvallisuus-, terveys- ja ympäristövaatimukset.

Noudatamme kodillamme Attendon tietoturvasuunnitelmaa ja kaikki vakituisessa työsuhteessa olevat ja pitkäaikaiset sijaiset suorittavat vuosittain Turvallinen tietojen käsittely (GDPR)-kurssin. Käytämme salattuja tietojärjestelmiä ja varmistamme, että vain valtuutetut henkilöt pääsevät käsiksi asukkaiden tietoihin. Huolehdimme, että henkilöstö noudattaa vaitiolovelvollisuutta eikä jaa asukkaiden henkilökohtaisia tietoja ilman lupaa. Asukkaiden yksityisyys huomioidaan kaikissa asiakastilanteissa kodin eri tiloissa.

Tilojen käytön periaatteet

Revontuli toimii kaksikerroksissa rakennuksessa. Kodissamme on yhteensä 43 esteetöntä asukashuonetta. Huoneet ovat 20-22m² kokoisia. Kaikilla asukkaillamme on omat esteettömät huoneet, jonka sisustuksesta ja viihtyisyydestä he vastaavat itse. Kaikissa huoneissa on oma wc- ja suihkutila. Asukkaat ovat vuokrasuhteessa huoneen-vuokralain mukaisesti omaan asuntoonsa. Kodillamme on kaksi ryhmäkotia (20 +23 huonetta). Molemmissa ryhmäkodeissa on omat oleskelu- ja ruokailutilat. Yhteiset tilat ovat kaikkien käytettävissä ilman erillisiä rajoitteita. Ryhmäkodeissa on alakerrassa oma terassi ja ylhäällä lasitettu parveke, lisäksi yhteinen piha-alue. Kodillamme on yhteinen sauna ja pesuhuone 2. kerroksessa.

Kaikki kotimme tilat, sisäänkäynnit ja ulkoilualueet on suunniteltu esteettömiksi. Tilat on suunniteltu asiantuntijatiimissä, jossa on sekä arkkitehtejä, insinöörejä, tekniikoita, lääkäreitä, hoitotyön asiantuntijoita jne. Asukashuoneissa ja saniteettitiloissa asiakkaan avustaminen kahden hoitajan avun turvin on mahdollista. Tilojen viihtyisyyteen ja kodikkuuteen panostamme.

Yksi toimintamme lähtökohdista on mielekkään arjen mahdollistaminen kaikille asiakkaille asiakasryhmästä ja toimitiloista riippumatta. Henkilökunnan aktiivisuus on tässä tärkeässä asemassa. Toimitilat antavat kuitenkin hyvät edellytykset aktiiviseen sosiaaliseen yhdessä elämiseen yksikössä. Yhteisiin hetkiin (ruokailut, harrasteet, ulkoilut jne.) kannustetaan. Asiakkaiden liikkuminen on helppoa ja kokoontuminen on mahdollista sekä omassa pienryhmäkodissa että isommassa ryhmässä koko talon asiakkaiden voimin.

Kodillamme osa asukkaista on muistisairaita, joten kotimme ulko-ovet ovat lukittuina ympäri vuorokauden. Asukkailla saa käydä vieraita vapaasti, yöaikaan kohdistuvista vierailuista on sovittava henkilökunnan kanssa erikseen.

Asukkaan poissaolon aikana ei huonetta luovuteta muuhun käyttöön, vaan huone säilyy asukkaan käytössä vuokrasopimuksen voimassaoloajan.

Attendolla on kiinteistötiimi, johon kuuluvat neljä kiinteistöpäällikköä sekä ylläpidon esihenkilö. Kiinteistötiimin tehtävänä on vastata, että kiinteistöjä hoidetaan hyvän kiinteistötavan mukaisesti: mm. kohteiden PTS-suunnitelmat sekä avustaminen mahdollisissa ongelmatilanteissa. Lisäksi kiinteistönomistajat suorittava vuosiauditoiteja ja heidän vastuulleen kuuluvia korjaus sekä PTS toimenpiteitä. Kiinteistöhuollon palvelukuvaus löytyy intrasta. Kiinteistöihin liittyvät kyselyt ja yhteydenotot: kiinteistot@attendo.fi

Vikatilanteissa tehdään vikailmoitus tai palvelupyyntö soittamalla kiinteistöhuollon valtakunnalliseen helpdeskiin tai tekemällä palvelupyyntö sähköisessä huoltokirjassa osoitteessa <https://m.fimx.fi/julmo>. Vaihtoehtoisesti kiinteistöpäällikölle voi jättää tiketin sähköisen huoltokirjan ilmoituskanavan kautta. Kiinteistöpäälliköiden vastuualueet ja yhteystiedot löytyvät intrasta: <https://attendomedone.sharepoint.com/sites/intra-kiinteistoasiat>. Keskitetyn tilauskanavan kautta vältetään saavutusongelmat. Kiinteistöhuollon palvelunlaatua seurataan sähköiseen huoltokirjaan rakennettavien mittariston avulla.

Teknologiset ratkaisut

Kodillamme käytössä olevat kulunvalvontaan tarkoitetut teknologiset ratkaisut

Revontulen tiloissa automaattinen palovaroitinjärjestelmä, sammutuslaitteisto, ovihälytyslaitteisto, liiketunnistimet. Lääkehuoneessa on tallentava kameravalvonta sekä kulunvalvonta. Kamerat ovat sijoitettu siten, etteivät ne loukkaa asukkaiden tai henkilökunnan yksityisyyttä ja ovat näkyvissä. Tallentavista kameroista on tehty rekisteriselosteet.

Kotimme ulko-ovet ovat lukittuna, ovissa on koodilukot. Ulko-oven vieressä on soittokello ja puhelinnumero kodin vierailulle tulevia varten.

Asukkaidemme henkilökohtaisessa käytössä (kodin hankkimat) olevat teknologiset ratkaisut

Asukkaillamme on käytössä 9Solutions-hoitajakutsujärjestelmä. Asukkailla on kädessään hoitajakutsuranneke, jota painamalla tieto avuntarpeesta tulee hoitajan puhelimeen. Turvalaitteiden toimivuutta seurataan henkilökunnan toimesta päivittäin ja säännöllisin laitehuolloin. Hoitajakutsujärjestelmässä rannekkeet toimivat pattereilla ja hälyttävät pattereiden kestoajan lähentyessä loppuaan. Koko järjestelmä on osa talotekniikkaa ja sähkökatkojen varalta järjestelmällä on oma varavoima.

Turva- ja kutsulaitteiden toimintavarmuudesta vastaavan henkilön nimi ja yhteystiedot

Turva- ja kutsulaitteiden ylläpidosta vastaa 9Solutions, support@9solutions.fi, p: 020 752 9055 ??? Revontulella yhteyshenkilönä toimii Teija Selkälä, p. 044 494 0911.

Lääkinnälliset laitteet, tietojärjestelmät ja teknologian käyttö

Lääkinnällisiä laitteita koskevasta ohjauksesta vastaa Fimea. Lääkinnällisten laitteiden käyttöön, huoltoon ja käytön ohjaukseen sosiaalihuollon yksiköissä liittyy merkittäviä turvallisuusriskejä, joiden ennaltaehkäiseminen on omavalvonnassa huomioon otettava asia.

Sosiaalihuollon yksiköissä käytetään paljon erilaisia lääkitseiksi laitteiksi luokiteltuja välineitä ja hoitotarvikkeita, joihin liittyvistä käytännöistä säädetään lääkitseisistä laitteista annetussa laissa.

Terveysthuollon ammattimaista käyttäjää koskevat veloitteet on määritelty lääkitseisistä laitteista annetun lain lain 31–34 §:ssä. Organisaation on muun muassa nimettävä vastuhenkilö, joka vastaa siitä, että yksikössä noudatetaan [terveydenhuollon laitteista ja tarvikkeista annettua lakia ja sen nojalla annettuja säädöksiä](#).

Kodillamme käytetään asukkaiden hoidossa tarvittavia apuvälineitä, laitteita ja tarvikkeita, kuten verenpaine- ja verensokerimittarit, nostolaite, pyörätuolit, rollaattorit, sängyt. Asukkaan omahoitaja sekä muut hoitajat huolehtii ja kartoittaa asukkaan apuväline tarpeen ja on yhteydessä Laphan apuvälinekeskukseen saadaksemme asukkaalle käyttöön tarpeelliset apuvälineet. Kotimme työntekijät perehdytetään kodilla käytettävissä oleviin terveydenhuollon välineisiin ja laitteisiin sekä vaaratilanneilmoitusten raportoimiseen. Apuvälinekeskuksesta asukkaalle lainatun apuvälineen huolto tapahtuu apuvälinekeskuksen kautta.

Välineitä ja laitteita käytetään ja säädetään, ylläpidetään ja huolletaan valmistajan ilmoittaman käyttötarkoituksen ja -ohjeistuksen mukaisesti. Kodin huollettavien apuvälineiden ja laitteiden rekisteri sekä kalibrointien laitteiden rekistereihin kirjaamme terveydenhuollon laitteiden huolto- ja kalibrointitiheys sekä toteutuneet huollot ja kalibroinnit. Terveysthuollon laitteiden laiterekisteripalvelussa ylläpidämme kotimme

terveydenhuollon laitteidemme (esim. hoivasängyt, nostimet, vaa'at ja muut isommat apuvälineet) tietoja ml. tehdyt huollot ja korjaukset. Vastuu kotimme laitehuollosta vastaavalla.

Terveydenhuollon laitteista ja tarvikkeista tehtävät vaaratilanneilmoitukset

Vaaratilanteet raportoimme AddSystems-järjestelmään poikkeamaraportilla. Vaaratilanteet käsittelemme kodillamme henkilöstön kanssa tapauskohtaisesti. Tilanteen pohjalta laaditaan tarvittavat toimenpiteet /kehitysehdotukset, jotta vastaavilta tilanteilta vältytään jatkossa. Laitteista johtuvista vaaratilanteista ilmoitamme myös laitteiden valmistajille tai valtuutetulle edustajalle. Vakavasta vaaratilanteesta tehdään ilmoitus 10 vuorokauden ja muissa 30 vuorokauden kuluessa (Laki lääkinnällisistä laitteista 719/2021 33 §) https://fimea.fi/laakinnalliset_laitteet/ilmoita-vaaratilanteesta Kotimme työntekijät perehdytetään apuvälineiden ja terveydenhuollon laitteiden toimivuuden seurantaan sekä vaaratilanneilmoituksen tekemiseen.

Terveydenhuollon laitteista ja tarvikkeista vastaavan henkilön nimi ja yhteystiedot

Teija Selkälä, p. 044 494 0911

Tietojärjestelmät ja teknologian käyttö

Attendon hankintapalvelut, lakipalvelut ja tietohallinto tekevät yhteistyötä uusien järjestelmien hankintaprosessissa. Tietojärjestelmien vaatimustenmukaisuuden täytyminen varmistetaan sopimusteknisesti sekä järjestelmien ominaisuuksien kartoituksella. Attendon IT-ympäristöön on ainoastaan tietohallinnolla oikeudet asentaa tietojärjestelmiä. Tietojärjestelmien vaatimustenmukaisuus varmistetaan sopimusteknisesti ostopalvelu- ja alihankintatilanteissa. Rekisterinpitäjän vastuiden ja oikeuksien toteutuminen varmistetaan Attendon toimesta jatkuvalla henkilöstön koulutuksella ja ohjeistuksilla, ottaen huomioon sekä Attendon rooli rekisterinpitäjänä, että ne tilanteet, joissa Attendo toimii henkilötietojen käsittelijänä tilaaja-asiakkaan toimiessa rekisterinpitäjänä. Tietoturvallisuuden häiriöistä ja poikkeamien valvonnassa käytetään ulkopuolista CSOC palveluntarjoajaa, joka toimii tiiviissä yhteistyössä Attendon tietoturvtiimin kanssa. Tietoturvtiimi vastaa poikkeaminen ilmoittamisesta viranomaisille tarvittaessa. Varautumissuunnitelman avulla varaudutaan teknologian vikatilanteisiin.

Henkilöstön käyttöopastus toteutetaan käytännössä seuraavasti:

- Koulutustilaisuudet: Järjestämme säännöllisiä koulutustilaisuuksia, joissa henkilöstö saa ohjeistusta ja käytännön harjoitusta teknologian käytöstä.
- Käyttöohjeet ja materiaalit: Käytössämme on selkeät käyttöohjeet ja tukimateriaalit, kuten oppaat ja videot, jotka ovat helposti saatavilla.
- Seuranta ja tuki: Varmistetaan jatkuva tuki ja seuranta, jotta henkilöstö voi kysyä neuvoa ja saada apua tarvittaessa.
- Perehdytys uusille työntekijöille: Uusille työntekijöille annetaan perusteellinen perehdytys teknologian käytöstä heti työsuhteen alussa.

8 ASIAKAS- JA POTILASTIETOJEN KÄSITTELY JA KIRJAAMINEN

Asiakastyön kirjaaminen

Asiakastyön kirjaaminen on osa uuden työntekijöiden perehdytystä. VALOsta löytyy Laadukas kirjaaminen-kurssi. Lisäksi työntekijöillä on käytettävissään koulutettujen kirjaamisvalmentajien tuki tarvittaessa. Tarvittaessa järjestetään myös sisäistä kirjaamiskoulutusta.

Revontulella on käytössä sähköinen Hilikka -asiakastietojärjestelmä, johon tehdään asukkaan hoidon kannalta riittävät ja asianmukaiset kirjaukset.

Jokaisella kotimme työntekijällä on oma henkilökohtainen tunnus asiakastietojärjestelmään ja kirjaamisesta jää lokijälki. Asiakastietojärjestelmässä on erilaisia käyttäjätasoja, joka parantaa tietoturvaa sekä asiakastietojen hallintaa.

Kotimme asukkaista kirjataan asiakastietojärjestelmä Hilikkaan päivittäin jokaisessa työvuorossa. Kirjauksissa peilataan asukkaan suunnitelman toteutumista sekä muut tärkeät tapahtumat mm. terveyden- ja lääkehoitoon liittyvät asiat. Päivittäinen kirjaaminen tehdään viimeistään ennen vuoron päättymistä. Kirjaamisen laatua ja sisältöä seuraamme säännöllisesti arjessa. Asukas pyritään ottamaan mukaan kirjaamiseen.

Asiakastietojen käsittely

Attendolla on konsernitasolla laadittu tietoturvan ja tietosuojan hallintamalli sekä tietojärjestelmien käyttöön liittyvä vuosittainen itsearviointi sekä erillinen dokumentointi- tietosuoja- ja arkistointiohje, joka ohjaa asiakas- ja potilastietojen laadukasta ja turvallista käsittelyä. Em. dokumentit löytyvät intrasta ja Valosta.

Yksikkömme tietosuojaseloste (yleinen) on nähtävillä toimipisteemme ilmoitustaululla. Revontulen esihenkilö valvoo tietosuojan toteutumista ja henkilötietojen käsittelyä ja vastaa siitä, että käsittely on ohjeistuksien mukaista.

Ajantasainen tietoturvasuunnitelma löytyy Intrasta. Tietoturvasuunnitelma päivittyy vähintään kerran vuodessa ja lisäksi aina tarvittaessa ja sen päivittämisestä vastaa tietoturva- ja tietosuojapäällikkö. Tietoturvasuunnitelma on päivitetty: 21.4.2026

Attendon tietosuojaperiaatteet on julkaistu intrassa ja henkilötietojen käsittelyä koskevat tietosuojaselosteet löytyvät yrityksen verkkosivulta. Henkilötietojen käsittelytoimet on dokumentoitu tietosuoja-asetuksen vaatimalla tavalla yrityksen käytössä olevaan Draftit-järjestelmään. Rekisteröityjen oikeuksista tiedot löytyvät Attendon verkkosivulta, jossa on myös ohjeistus, miten rekisteröity voi käyttää oikeuksiaan. Jokaisen työntekijän vastuulla on tietoturvallisuuteen ja tietosuojaan liittyvien poikkeamien, uhkien ja riskien ilmoittaminen välittömästi tietosuojavastaavalle ja/tai yksikön esihenkilölle.

Tietotosuojaan liittyvät kysymykset voi lähettää sähköpostilla osoitteeseen: tietosuojavastaava@attendo.fi

Tietosuoja ja tietoturva

Opiskelijat allekirjoittavat erillisen tietosuoja- ja vaitiolositoumuksen ja henkilökunnalla se sisältyy työsopimukseen. Uuden työntekijän perehdytysohjelmaan sisältyvät tietosuojaan, salassapito- ja vaitiolovelvollisuuteen sekä asiakasasiakirjojen käsittelyyn liittyvät asiat. Kaikki vakituisessa työsuhteessa olevat ja pitkäaikaiset sijaiset suorittavat vuosittain Turvallinen tietojen käsittely (GDPR)-kurssin VALOssa. Kotimme esihenkilö seuraa suoritusten toteutumista kotitasolla. Aluejohto seuraa myös säännöllisesti Turvallinen tietojen käsittely (GDPR)-koulutusten suoritusten toteutumista omalla alueellaan.

Asiakastietolain 7 §:n mukaisen palveluyksikön asiakastietojen käsittelystä ja siihen liittyvästä ohjeistuksesta vastaa kodin esihenkilö.

Mikäli palveluntuottaja huomaa käyttämässään tietojärjestelmissä tai tietoverkoissa merkittävän poikkeaman, joita voivat olla esimerkiksi seuraavat tilanteet:

- puutteet tai virheet tietojärjestelmässä, jotka voivat aiheuttaa riskin asiakas- tai potilasturvallisuudelle
- puutteet tai virheet tietojärjestelmässä, jotka voivat aiheuttaa riskin tietoturvalle tai tietosuojalle
- puutteet tai virheet tietojärjestelmässä tai käyttöympäristössä, jotka voivat aiheuttaa riskin sosiaali- ja terveyspalvelujen toiminnalle

- virhe tai käyttökatko Kanta-palveluissa, joka voi aiheuttaa riskin asiakas- tai potilasturvallisuudelle tai sosiaali- ja terveystalvelujen toiminnalle
- virheet Kanta-palveluihin tallennettavien asiakas- ja potilastietojen teknisessä oikeellisuudessa tai eheydessä, jotka voivat aiheuttaa laajamittaisia häiriöitä muun muassa yhteen toimivuudelle
- tietojärjestelmän tietoturvaluustodistuksen vanheneminen
- säännökseen perustuvan toiminnon puuttuminen tietojärjestelmästä.

Havaitessaan merkittävän poikkeaman käyttämässään tietojärjestelmässä ryhtyy palveluntuottaja seuraaviin toimenpiteisiin.

1. Palveluntuottaja ilmoittaa poikkeamasta välittömästi tietojärjestelmänpalvelun tuottajalle, minkä jälkeen poikkeamaa lähdetään selvittämään ja korjaamaan poikkeama vaatimustenmukaiseksi. Palveluntuottaja varmistaa tietojärjestelmän toimittajalta, että he tekevät asianmukaiset ilmoitukset Lupa- ja valvontavirastolle (LVV) sekä toimivat tarvittaessa poikkeamasta Kelan Toiminta häiriötilanteessa ohjeistuksen mukaisesti [Toiminta häiriötilanteessa - Sote-ammattilaiset - Kanta.fi](#).
2. Palveluntuottajan havaitessa merkittävän poikkeaman, joka voi aiheuttaa riskin asiakas- tai potilasturvallisuudelle tai tietoturvalle, palveluntuottaja tekee itse myös asiakastietolain mukaisen poikkeamailmoituksen Lupa- ja valvontavirastolle (LVV) [Asiakastietolain mukainen poikkeamailmoitus, 1/1, Asiakastietolain mukainen poikkeamailmoitus](#).
3. Attendo-kodeissa merkittäviin teknologian vikatilanteisiin ja pitkiin huoltoviiveisiin on valmistauduttu tulostamalla asiakasturvallisuuden kannalta tärkeimmät ajan tasalla olevat dokumentit paperille, jotta nämä ovat käytettävissä myös silloin, jos tietojärjestelmä ei ole käytettävissä. Tietojärjestelmien merkittävien käyttökatkojen tai/ja vikatilanteiden vallitessa Attendo-kodin johtaja ohjeistaa tekemään tarvittavat kirjaukset ja merkinnät kynällä ja paperilla, josta nämä tallennetaan tietojärjestelmiin poikkeamatilanteen ollessa ohi.

Tietosuojavastaavan nimi ja yhteystiedot

Attendo Oy
Tietosuojavastaava Sanna Ketopaikka
PL750 (Itämerenkatu 9)
00181 Helsinki
tietosuojavastaava@attendo.fi

Onko kodille laadittu salassa pidettävien henkilötietojen käsittelyä koskeva seloste?

- Kyllä**
- Ei**

9 YHTEENVETO KEHITTÄMISSUUNNITELMASTA

Kotikohtaista tietoa palvelun laadun ja asiakasturvallisuuden kehittämisen tarpeista saadaan useista eri lähteistä. Omavalvonnan toimeenpanon prosessissa (riskienhallinnan prosessi) käsitellään kaikki asiakasturvallisuusriskit, epäkohtailmoitukset ja tietoon tulleet kehittämistarpeet. Korjaaville toimenpiteille sovitaan suunnitelma riskin vakavuuden mukaan.

Toiminnassa todetut kehittämistarpeet

Kehittämistarpeemme nousevat asukas-, läheis- ja henkilöstötyytyväisyyskyselyistä, palautteista, poikkeamista, riskiarvioinneista, valvovien viranomaisten selvityspyynnöistä, ohjauksesta ja päätöksistä sekä RAI-arviointien tuloksista.

Kehittämissuunnitelmat vuodelle

1. Asukas- ja läheiskokemus, henkilöstökokemus ja työhyvinvointi:

Loppuarviointi: kerro, minkälaisia asioita olette lisänneet edellisen vuoden kehittämissuunnitelmaan, miten ne ovat toteutuneet ja minkälaisilla asioilla on ollut positiivista vaikutusta?

Kehittämissuunnitelmassa vahvistamme sitä tekemistä, mikä jo toimii ja sujuu hyvin, ja parannamme sitä, mikä vielä kaippaa harjoittelua ja toisin tekemistä. Kotimme kehittämiskohteet löytyvät alla olevasta taulukosta:

	ASIAKASKOKEMUS	LÄHEISKOKEMUS	HENKILÖSTÖKOKEMUS JA TYÖHYVINVOINTI
TAVOITE			
TOIMENPITEET			
AIKATAULU			
VASTUUTUS			
VÄLIARVIOINTI			
LOPPUARVIOINTI			

2. Turvallisuusriskit

Attendo-kotitasolla laaditaan merkittävimmistä **asiakasturvallisuus-** sekä **työturvallisuus- ja työterveysriskeistä** riskikartoitusten kehittämissuunnitelmat. Riskikartoituksen tekemisen jälkeen valitaan yhdestä kolmeen vakavinta riskikartoituksessa esille noussutta riskiä ja suunnitellaan toimenpiteet riskin poistamiseksi/pienentämiseksi/hallitsemiseksi/siirtämiseksi/jakamiseksi. Toimenpiteillä pyritään vaikuttamaan riskin perussyihin ja kokonaisuuden kannalta parhaisiin ratkaisuihin.

Jatkuvan parantamisen periaatteen mukaisesti tilannetta seurataan ja arvioidaan omavalvonnan vuosikellon mukaisesti. Seuranta ja arviointi dokumentoidaan riskikartoitusten kehittämissuunnitelma-lomakkeelle. Kun riskin suuruus on merkityksetön (1) tai vähäinen (2), se ei edellytä toimenpiteitä. Kun riskin suuruus on kohtalainen (3), merkittävä (4) tai sietämätön (5), riskiä tulee pienentää.

Asukasturvallisuusriskien arviointi (1-3 suurinta riskiä):

Vaaratilanteen kuvaus			
T			
S			
R			
Toimenpide ja kustannusarvio			
Aikataulu			
Vastuhenkilö			
VÄLIARVIOINTI			
LOPPUARVIOINTI			

T=Todennäköisyys, S=Seuraukset, R=Riskiluokka

Turvallisuus- ja työterveysriskien arviointi:

Vaaratilanteen kuvaus			
T			
S			
R			
Toimenpide ja kustannusarvio			
Aikataulu			
Vastuhenkilö			
VÄLIARVIOINTI			

LOPPUARVIINTI (edellisen vuoden kehittämissuunnitelma)			
---	--	--	--

T=Todennäköisyys, S=Seuraukset, R=Riskiluokka

10 OMAVALVONTASUUNNITELMAN SEURANTA

Kotimme omavalvontasuunnitelma on osa Attendon omavalvontaohjelmaa. Omavalvontasuunnitelman seuranta ja päivitys on kirjattu omavalvonnan vuosikelloon.

	Tavoitetaso	Q1-	Q2-
Asiakastytyväisyys NPS (asteikolla -100 ja +100 välillä)	50	kts. kehittämissuunnitelma, joka osa kodin omavalvontasuunnitelmaa	
Läheistyytyväisyys NPS (asteikolla -100 ja +100 välillä)	50	kts. kehittämissuunnitelma, joka osa kodin omavalvontasuunnitelmaa	
Elämänlaatu (ikäihmiset) (1-10) <i>Elämänlaatu, mittaa asukkaiden henkistä hyvinvointia ja elämän mielekkyyttä.</i> <i>Keskiarvo tarkastelee asukkaiden osallistumista RAI-arviointiin, sosiaalista osallistumista, asukkaiden masennusoireiden esiintyvyyttä sekä asukkaiden harrasteisiin osallistumista. Mitä korkeampi ka., sitä parempi tulos (0-10).</i>	Kansallisen keskiarvon yläpuolella		
Sisäinen auditointi			
Auditointihavainnot, kpl: - Kaikki kunnossa, % - Kehityskohde, % - Poikkeama, %			
Lääkepoikkeamat, kpl			
Palvelun toteuttamissuunnitelmien ajantasaisuus	95%		

	Tavoitetaso	Q3-	Q4-
Asiakastyytyväisyys NPS (asteikolla -100 ja +100 välillä)	50	kts. kehittämissuunnitelma, joka osa kodin oma- valvontasuunnitelmaa	
Läheistyytyväisyys NPS (asteikolla -100 ja +100 välillä)	50	kts. kehittämissuunnitelma, joka osa kodin oma- valvontasuunnitelmaa	
Elämänlaatu (ikäihmiset) (1-10) <i>Elämänlaatu, mittaa asukkaiden henkistä hyvinvointia ja elämän mielekkyyttä.</i> <i>Keskiarvo tarkastelee asukkaiden osallistumista RAI-arviointiin, sosiaalista osallistumista, asukkaiden masennusoireiden esiintyvyyttä sekä asukkaiden harrasteisiin osallistumista. Mitä korkeampi ka., sitä parempi tulos (0-10).</i>	Kansallisen keskiarvon yläpuolella		
Sisäinen auditointi			
Auditointihavainnot, kpl: - Kaikki kunnossa, % - Kehityskohde, % - Poikkeama, %			
Lääkepoikkeamat, kpl			
Palvelun toteuttamissuunnitelmien ajantasaisuus	95%		

**Oma-
valvontasuunnitelman hyväksyy ja vahvistaa toimintakodin vastaava johtaja.**

Paikka ja päiväys

5.6.2026

Allekirjoitus

Teija Selkälä

Muutosloki

Päivämäärä	Versio	Päivittäjä	Keskeiset muutokset