

# Attendo

Sosiaalipalvelujen  
omavalvontasuunnitelma



**"Haluan seistä vihdoin  
omilla jaloillani"**



**Onnenhetki:**

# SOSIAALIPALVELUJEN OMAVALVONTASUUNNITELMA

## Sisältö

- 1 PALVELUNTUOTTAJAA KOSKEVAT TIEDOT
- 2 OMAVALVONTASUUNNITELMAN LAATIMINEN
- 3 TOIMINTA-AJATUS, ARVOT JA TOIMINTAPERIAATTEET
- 4 OMAVALVONNAN TOIMEENPANO
- 5 ASIAKKAAN ASEMA JA OIKEUDET
- 6 PALVELUN SISÄLLÖN OMAVALVONTA
- 7 ASIAKASTURVALLISUUS
- 8 ASIAKAS- JA POTILASTIETOJEN KÄSITTELY JA KIRJAAMINEN
- 9 YHTEENVETO KEHITTÄMISSUUNNITELMASTA
- 10 OMAVALVONTASUUNNITELMAN SEURANTA

# 1 PALVELUNTUOTTAJAA KOSKEVAT TIEDOT

## Palveluntuottaja

**Nimi** Attendo oy

**Y-tunnus** 1755463-2

## Yhteystiedot

**Hyvinvointialue** Kanta-Hämeen hyvinvointialue

**Kunnan/kuntayhtymän nimi**

## Attendo-koti

**Nimi** Attendo Riihimäen Aalto

**Katuosoite** Uramontie 12 A

**Postinumero** 11100

**Postitoimipaikka** Riihimäki

**Esihenkilö** Tiina Kynäslahti

**Puhelin** +358447510684

**Sähköposti** tiina.kynaslahti@attendo.fi

## Rekisteröidyt palvelut

### Palvelumuoto; asiakasryhmä, jolle palvelua tuotetaan; asiakaspaikkamäärä

Yhteisöllinen palveluasuminen 22 asiakaspaikkaa, tukiasuminen ja kotipalvelu 20 asiakaspaikkaa, mielenterveys- ja päihdekuntoutajat. Nuoret aikuiset 18-30 vuotta.

### Rekisteröintipäätöksen ajankohta

19.4.2019 yhteisöllinen palveluasuminen, 8.12.2020 tukiasuminen ja kotipalvelu

## Alihankintana ostetut palvelut ja niiden tuottajat

### Ostopalvelujen tuottajat

- Hygienia- ja toimistotarvikkeet: Pamark Business Oy
- Elintarvikkeet: Meira Nova Oy
- Kiinteistöhuolto: Kiinteistöhuolto Laukkanen
- \*Vartiointi: Securitas oy
- \*Siivouspalvelut: Kiinteistöhelppi oy
- \*Ulko-oven kulku järjestelmä: Riihimäen Lukko

**Palvelukokonaisuudesta vastaava palveluntuottaja vastaa alihankintana tuotettujen palvelujen laadusta.**

### **Miten palveluntuottaja varmistaa ostopalvelujen laadun ja asiakasturvallisuuden?**

Attendon hankintapalveluiden vastuulla on koordinoita ja kehittää Attendon hankintoja keskitetysti. Ostopalvelujen laatu ja asiakasturvallisuus huomioidaan osana palvelujen kilpailutusta ja sopimusneuvotteluja. Yhtiötason keskitettyjen hankintojen osalta seurantaa ja arviointia tehdään säännöllisesti, joilla varmistetaan, että ostopalvelut täyttävät hankintasopimuksissa määritellyt vaatimukset ja laatukriteerit.

Alihankkijoiden toiminnan sopimuksenmukaisuutta ja laatua seuraamme ja arvioimme kodin arjessa säännöllisesti henkilöstön ja esihenkilön toimesta. Mahdolliset havaitut poikkeamat ilmoitamme välittömästi kodin esihenkilölle, joka on yhteydessä alihankkijan edustajaan poikkeaman korjaamiseksi. Hankintapalveluiden toimesta toimittajayhteistyön sujuvuutta ja saatuja palautteita ja reklamaatioita käsitellään säännöllisin palaveroin ostopalveluiden tuottajien kanssa, jolloin yhteistyötä voidaan kehittää edelleen sekä sovittuja vaatimuksia ja laatukriteerejä voidaan tarkentaa

Edellytämme, että alihankkija huolehtii laadunhallinnasta, seurannasta ja omavalvonnasta omassa toiminnassaan.

## 2 OMAVALVONTASUUNNITELMAN LAATIMINEN

Omaevalvonta on osa jokaisen attendolaisen päivittäistä arjen tekemistä ja konkretiaa. Oman työmme tuloksena kotimme asiakkaat saavat elää omannäköistä, hyvää elämää sekä mielekästä ja turvallista arkea. Omaevalvontasuunnitelman avulla varmistamme, että asiat hoidetaan kodillamme oikealla tavalla.

Kotimme omaevalvontasuunnitelma laaditaan ja päivitetään kotimme esihenkilön ja henkilökunnan yhteistyönä omaevalvonnan vuosikellon mukaisesti. Kotimme esihenkilö johtaa ja vastaa omaevalvontasuunnitelman laatimisesta sekä henkilökunnan osallistamisesta omaevalvontasuunnitelman laadintaan. Myös asiakkaat ja läheiset voivat mahdollisuuksiensa mukaan osallistua omaevalvonnan suunnitteluun.

### **Omaevalvontasuunnitelmamme laatimisesta, toteutumisen seurannasta, päivittämisestä ja julkaisemisesta vastaa (nimi ja yhteystiedot)**

Tiina Kynäslahti, +358447510684, tiina.kynaslahti@attendo.fi

### **Omaevalvontasuunnitelman seuranta**

Omaevalvontasuunnitelman ajantasaisuutta seuraamme ja varmistamme omaevalvonnan vuosikellon mukaisesti kvartaaleittain sekä aina, kun toiminnassa tapahtuu palvelun laatuun ja asiakasturvallisuuteen liittyviä muutoksia. Toimintaohjeisiin tulleet muutokset kirjaamme viiveettä omaevalvontasuunnitelmaan ja niistä tiedotamme henkilökunnalle tarpeen mukaan välittömästi tai viimeistään kotimme kuukausipalavereissa. Omaevalvontasuunnitelmat säilytetään vähintään kahden vuoden ajan niiden päivittämisestä.

### **Omaevalvontasuunnitelman julkisuus**

Kotimme ajantasainen omaevalvontasuunnitelma on julkisesti nähtävillä kotimme omilla nettisivuilla sekä kotimme ilmoitustaululla.

### 3 TOIMINTA-AJATUS, ARVOT JA TOIMINTAPERIAATTEET

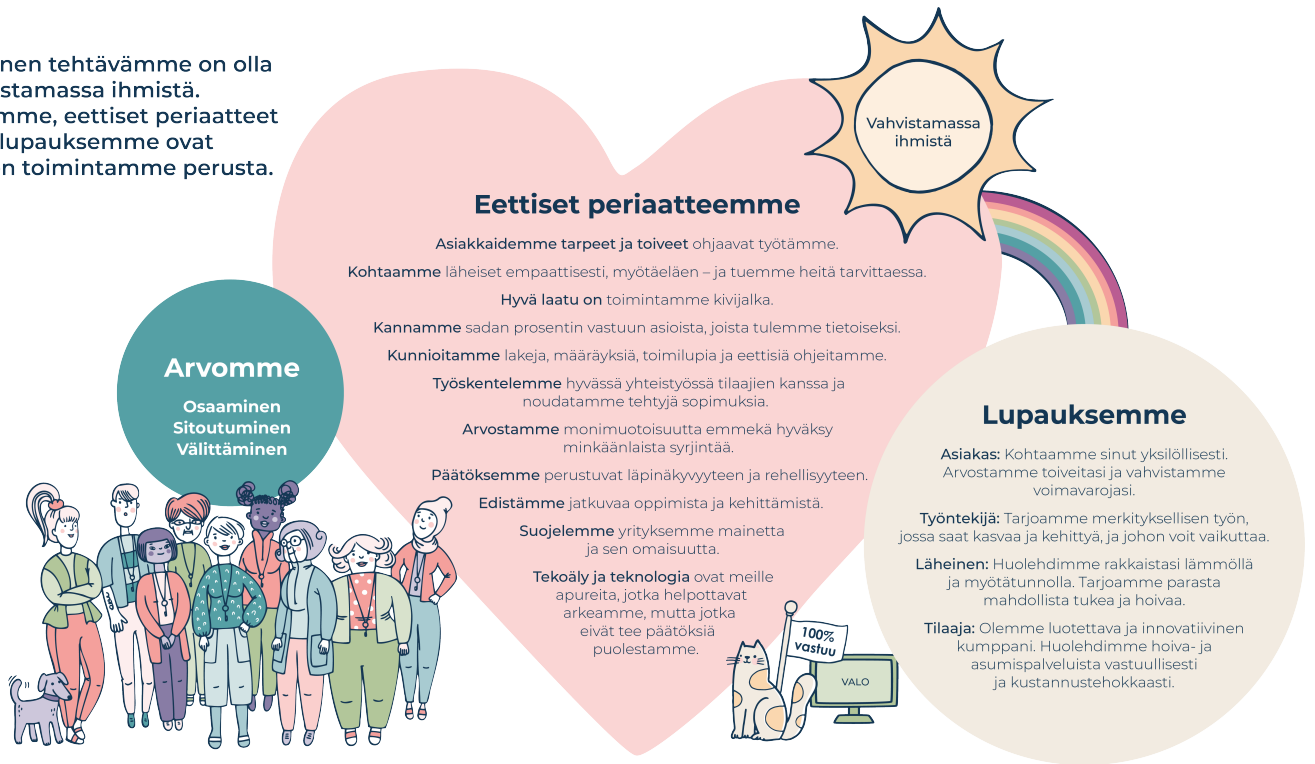
Olemme kumppani ja muutosvoima. Kuljemme toistemme, asukkaidemme ja läheisten rinnalla. Katsomme vahvasti eteenpäin: ennakoimme, tunnistamme tarpeet ja osaamme vastata niihin. Otamme rohkeasti käyttöön uusia toimintatapoja ja teknologiaa, ja vahvistamme kaikkien attendolaisten osaamista, sillä niin syntyy huomisen hoiva.

Mutta ennen kaikkea olemme koti asukkaillemme. Hyvässä kodissa on vapaus olla sellainen kuin on. Siellä muodostuu omannäköinen elämä, jota me saamme olla luomassa. Meidän tehtävämme on vahvistaa ihmistä niin, että jokainen, joka meillä asuu, saa elää omannäköistään täyttä elämää.



Arvomme, eettiset periaatteemme sekä lupauksemme ovat kaiken toimintamme perusta.

Yhteinen tehtävämme on olla vahvistamassa ihmistä. Arvomme, eettiset periaatteet sekä lupauksemme ovat kaiken toimintamme perusta.



Keskeisimmät toimintamme ohjaavat lait:

- Sosiaalihuoltolaki
- Sote-valvontalaki
- Laki sosiaalihuollon asiakkaan asemasta ja oikeuksista
- Asiakastietolaki
- Laki sosiaalihuollon ammattihenkilöistä
- Terveystieteidenhuoltolaki

## Toiminta-ajatuksemme

Kodissamme asiakasta kannustetaan ja tuetaan mahdollisimman itsenäiseen selviytymiseen kaikessa päivittäisissä toiminnoissa elämänhallinnan ja toimintakyvyn ylläpitämiseksi ja taitojen kohentamiseksi yhteiskunnan jäsenenä. Käytännössä tämä on ensisijaisesti ohjausta, tukemista ja yhdessä tekemistä, ei asiakkaan puolesta tekemistä. Asiakasta ohjataan harjoittamaan itsenäistä päätöksentekoa, hakemaan harrastuksia sekä hoitamaan ihmissuhteita.

Attendo Riihimäen Aalto tarjoaa yhteisöllistä palveluasumista ja tukiasumista 18–30-vuotiaille nuorille mielenterveys- ja päihdekuntoutujille. Attendo-kodissa on 22 yhteisöllisen palveluasumisen asiakas paikkaa sekä tukiasumisen 10 asiakas paikkaa. Henkilökunta on paikalla klo 7–21 välisenä aikana. Asiakkaat tarvitsevat erilaista tukea ja apua kuntoutumisessaan sekä arjessa selviytymisessä. Riihimäen Aallossa asiakkaita kannustetaan ja tuetaan mahdollisimman itsenäiseen selviytymiseen omien voimavarojensa ja toimintakykynsä puitteissa. Riihimäen Aalto tarjoaa asiakkaille yksilöllistä tukea arjesta selviytymiseen ja uusien taitojen harjoitteluun ja olemassa olevien taitojen ylläpitämiseen. Aallossa otetaan huomioon asiakkaan vahvuudet ja tuemme asiakasta tekemään päätöksiä omasta elämästä ja tuemme häntä niiden toteuttamisessa. Tuemme asiakkaita vastuulliseen ja toiset huomioivaan elämiseen.

Asumista tukevat kuntouttavat palvelut sisältävät mm. asiakkaan tarpeesta riippuen: säännöllisen mielenterveys- / ja päihdepalveluihin osallistumisen, ohjaamisen ja avustamisen itsenäistä asumista tukevilla taidoilla, asiakkaan ohjaaminen yksikön ulkopuolisiin palveluihin (työtoiminta, opiskelu ym.), raha-asioiden ja muiden asioiden hoitamisessa, tukea asiakasta sosiaalisten suhteiden ja verkostojen säilymisessä ja ylläpitämisessä, ohjata asiakasta koulutusta ja työelämää koskevissa suunnitelmissa ja ohjata oikeiden palveluiden piiriin.

Jokaiselle asiakkaalle tehdään yhdessä asiakkaan, hyvinvointialueen ja läheisten kanssa palvelujen toteuttamissuunnitelma. Asiakkaalla on viikkosuunnitelma, joka sisältää mm. arjen askareita, talon ulkopuolista toimintaa. Viikkosuunnitelma tehdään asiakkaan tavoitteiden pohjalta. Suunnitelman tukena käytämme CHM RAI-mittaria. Kodissamme käy viikottain ja Attendon terapiapalveluista fysioterapeutti ja

toimintaterapeutti. Terapeutit tekevät asiakkaiden kanssa yksilöohjausta sekä pitävät ryhmiä asiakkaille.

Yksikössä käytettävät hoitotyön menetelmät: toipumisorientaatio, psykoedukaatio, DKT, Nepsy, NADA.

### Toimintaamme ohjaavat arvot ja toimintaperiaatteet



Välittäminen  
Osaaminen  
Sitoutuminen

Arvomme - osaaminen, sitoutuminen ja välittäminen- ohjaavat toimintaamme kaikessa, mitä teemme. Arvomme näkyvät toiminnassamme kokonaisvaltaisesti sekä asiakkaan, läheisen, tilaajan ja sidosryhmien kohtaamisissa sekä työyhteisön sisällä.

**Osaaminen:** pyrimme aina ymmärtämään jokaisen ihmisen tarpeita ja toiveita. Teemme oikeita asioita oikeaan aikaan. Pienet asiat ovat ratkaisevia: pidämme huolta niistä. Kehitämme ja otamme opiksi: näemme ratkaisuja, emme ongelmia.

**Sitoutuminen:** kun tulen tietoiseksi, tulen vastuulliseksi. Meillä on tekemisen meininki: pidämme lupauksemme ja tartumme toimeen ripeästi. Teemme aina työmme mahdollisimman hyvin. Olemme ylpeitä työstämme ja siitä, että olemme attendolaisia.

**Välittäminen:** saamme ihmiset tuntemaan olonsa turvalliseksi ja arvostetuksi. Kunnioitamme jokaisen itsemääräämisoikeutta ja autamme asiakkaitamme elämään omannäköistä, täyttää elämää. Kuuntelemme, kehumme, kiitämme, kannustamme ja korjaamme. Työskentelemme tiiminä ja tuemme työkavereita.

Arvot ja toimintaperiaatteet avaamme yhdessä kodin henkilöstön kanssa ja kuvaamme, miten ne konkreettisesti näkyvät arjessamme. Kodillamme toimii nimetty ASKO-valmentaja, jonka tehtävänä on yhdessä kodin esihenkilön kanssa arvojen ja erinomaisen palvelun jalkauttaminen kotimme arkeen.

Kohtaamiset ovat kaiken toimintamme ydin. Asiakaskokemus-ohjelmamme tukee työyhteisömme keskustelukulttuuria, vahvistaa kohtaamis- ja vuorovaikutustaitoja sekä ohjaa meitä kehittämään toimintaamme. Vahvistamme hyvää palautekulttuuria ja että toimimme kaikki 100% vastuun mukaisesti. ASKO-valmentajamme yhdessä kotimme johtajan kanssa varmistavat, että säännölliset ASKO-keskustelut järjestetään ja kaikilla on mahdollisuus osallistua työyhteisön ja toimintatapojen kehittämiseen. Näin varmistamme hyvän työyhteisön tunnelman ja toiminnan kautta, että asiakkaamme saavat elää omannäköistä ja mielekästä arkea. Varmistamme myös hyvän yhteydenpidon ja kohtaamiset asiakkaidemme läheisten kanssa.

Kodillamme toimii ASKO-valmentaja. Hänen vastuullaan on käynnistää joka neljännesvuosi Attendon arvoihin ja toimintaperiaatteisiin pohjautuvia keskusteluja työyhteisössä. Näiden keskustelujen ajatus on pitää yllä avointa ja reflektoivaa vuorovaikutusta työyhteisössä. Käymme säännöllisesti neljä kertaa vuodessa ASKO-keskusteluita. Asiakas ja asiakkaan hyvinvointi on keskiössä Asko ja karttakeskustelussa.

Työtämme ohjaavat laatutavoitteet:



Laadun mittaaminen koostuu laatutavoitteidemme mukaisesti kolmesta eri osa-alueesta:

- mielekästä arkea
- todennettua hyvinvointia sekä
- jatkuvaa kehittymistä ja tinkimätöntä vaatimuksenmukaisuutta-osioista:

#### Laatutavoitteiden periaatteet

Mittaaminen tuo laadukkaan työn näkyväksi, antaa luotettavaa ja relevanttia tietoa toiminnastamme sekä toimii kehittämisen ja ohjauksen työvälineenä. Laadunhallinta on kehitetty, jotta voimme osoittaa kyvykkyytemme tuottaa palveluita, jotka vastaavat asiakkaan ja soveltuvien lakisääteisten määräysten vaatimuksia sekä lisäämään asiakastytytyväisyyttä laadunhallinnan tehokkaalla soveltamisella. Attendon laadunhallinta rakentuu kehittävän arvioinnin periaatteelle, jossa pyrkimyksenä on:

- lunastaa asiakaslupaukset
- tunnistaa toiminnan vahvuudet, kehittämiskohteet, riskit ja mahdollisuudet
- vahvistaa toimijoiden osallistumista ja laatuosaamista
- tukea hyvien käytänteiden leviämistä.

Laadun mittaamista kehitetään ja käyttöönottoa laajennetaan jatkuvasti.

## 4 OMAVALVONNAN TOIMEENPANO

### RISKIENHALLINTA

Omavalvonta perustuu riskienhallintaan, jossa palveluun liittyviä riskejä ja mahdollisia epäkohtia arvioidaan monipuolisesti asiakkaan saaman palvelun näkökulmasta. Riskienhallinnassa laatua ja asiakasturvallisuutta parannetaan tunnistamalla jo ennalta ne kriittiset työvaiheet, joissa toiminnalle asetettujen vaatimusten ja tavoitteiden toteutuminen on vaarassa.

#### Riskienhallinnan työnjako

Riskienhallinta on koko työyhteisömme yhteinen asia. Attendon johto vastaa strategisesta riskien hallinnasta sekä siitä, että meillä on selkeät ohjeet ja menettelytavat omavalvontaan, ja käytössämme on tarvittavat resurssit turvallisuuden ylläpitämiseen. Johto myös varmistaa, että kaikilla työntekijöillä on riittävästi tietoa turvallisuusasioista ja että kaikki ovat tietoisia omasta roolistaan turvallisuuden varmistamisessa. Jokaisen kotimme työntekijän vastuulla on huolehtia siitä, että toimintaympäristön olosuhteet mahdollistavat turvallisen työn tekemisen, sekä turvallisen ja laadukkaan hoidon ja palvelun.

Asiakasturvallisuutta vaarantavien **riskien tunnistaminen on osa joka päivästä arjen työtämme**. Jokaisella meillä on **eettinen ja lakisääteinen vastuu** tarkkailla turvallisuutta ja laatua työyhteisössämme ja kertoa esihenkilölle, jos jokin huoli herää. Ilman riskien tunnistamista ja hallintaa emme voi varmistaa asiakkaiden turvallista arkea emmekä ennaltaehkäistä mahdollisia epäkohtia tai riskejä.

Kotimme esihenkilö vastaa, että kodin henkilökunta on perehdytetty omavalvonnan periaatteisiin ja toimeenpanoon mukaan lukien henkilökunnalle laissa asetettuun velvollisuuteen ilmoittaa asiakasturvallisuutta koskevista epäkohdista ja niiden uhista.

Luettelo riskienhallinnan/omavalvonnan toimeenpanon ohjeista:

- Lääkehoitosuunnitelma
- Pelastussuunnitelma
- Ruokahuollon omavalvontasuunnitelma
- Puhtauspalveluiden käsikirja ja kohdekansio
- Poikkeussuunnitelma
- Työsuojelun toimintaohjelma
- Terveysturvallisuuslain mukainen omavalvontasuunnitelma
- Asiakas- sekä työturvallisuus- ja työterveysriskien arviointi
- Tietoturvasuunnitelma
- Toiminta erityistilanteissa; työpaikkaväkivalta ja yksintyöskentely-ohjeistus
- Uuden työntekijän perehdytys
- Asiakaskohtaiset palvelun toteuttamissuunnitelmat
- Itsemääräämisoikeus ja sen rajoittaminen
- Poikkeamailmoitukset

#### Riskien tunnistaminen ja arvioiminen

Kotimme koko työyhteisö osallistuu kotikohtaisten toiminnan riskien arviointiin ja turvallisuutta parantavien toimenpiteiden toteuttamiseen. Kotikohtaisia toiminnan riskejä arvioimme poistumisturvallisuusselvityksessä, pelastussuunnitelmassa, elintarvikelain mukaisessa omavalvontasuunnitelmassa ja lääkehoitosuunnitelmassa. Asiakasturvallisuutta, laadunhallintaa sekä toimialaa koskevan lainsäädännön mukaista toimintaa arvioimme vuosittain toteutettavilla oma-arvioinneilla sekä säännöllisillä sisäisillä auditoinneilla.

Vuosittain tehtävät asiakasturvallisuus- sekä työturvallisuus- ja työterveysriskikartoitukset auttavat tunnistamaan ja kuvaamaan kotimme toimintaan liittyviä riskejä, arvioimaan riskien merkittävyyttä ja toteutumisen todennäköisyyttä sekä määrittelemään toimintatavat riskien hallitsemiseksi, valvomiseksi ja raportoimiseksi. Asiakasturvallisuus- sekä työturvallisuus- ja työterveysriskikartoitusten yhteydessä huomioimme myös kodin edellisen vuoden poikkeamat, palautteet, valvovien viranomaisten selvityspyynnöt, ohjaus ja päätökset.

Asiakasturvallisuus- sekä työturvallisuus- ja työterveysriskikartoitusten pohjalta laadimme omavalvontasuunnitelman päivittämisen yhteydessä kehittämissuunnitelmat, jotka esitetty

omavalvontasuunnitelman osiossa 9. Jatkuvan parantamisen periaatteen mukaisesti tilannetta seurataan ja arvioidaan omavalvonnan vuosikellon mukaisesti. Seuranta ja arviointi dokumentoidaan riskikartoitusten kehittämissuunnitelmalomakkeelle. Kotimme esihenkilö vastaa siitä, riskikartoitukset on toteutettu ja riskienhallinnan toimivuutta seurataan ja arvioidaan omavalvonnan vuosikellon mukaisesti.

**Asukasturvallisuusriskien arviointi tehty:** 06.03.2026

**Työturvallisuus- ja työterveysriskien arviointi tehty:** 17.03.2026

**Asiakasturvallisuuden kannalta kodin toiminnan keskeiset riskit sekä niiden ehkäisy- ja hallintakeinot**

#### **Henkilöstöön liittyvät riskit:**

Olemme tunnistaneet henkilöstöön liittyviä riskejä kodissamme: vaara- ja uhkatilanteet, mahdolliset infektiot (bakteerit, virukset), tarttuvat taudit ja alkueläimet. Kaksivuorotyö. Mahdollisesti lääkeluvallisten sijaisten saanti.

#### **Lääkehoitoon ja sen toteuttamiseen liittyvät riskit:**

Olemme tunnistaneet lääkehoidon ja sen toteuttamiseen liittyviä riskejä. Lääkehoitoon liittyviä lääkepoikkeamia ja läheltäpiti tilanteita on esim. huomataan virhe lääkitysluettelossa tai dosetin kaksoistarkastuksessa huomataan virhe. Lääkkeiden säilytykseen liittyvät riskit, lääkehuoneen ja lääkejääkaapin lämpötilan seuranta.

#### **Tietosuojaan ja -turvaan liittyvät riskit:**

Tietosuojaan ja -turvaan liittyviä riskejä olemme tunnistaneet: Henkilötietojen käsittelyyn liittyvät riskit. Kirjallisten dokumenttien säilytykseen ja hävittämiseen liittyvät riskit. GDPR-koulutuksen käyvät kaikki henkilökunnasta.

#### **Palveluntuottamiseen ja hoitoon liittyvät riskit:**

##### **Toimitiloihin liittyvät riskit:**

Toimitiloihin liittyvät tunnistetut riskit: mahdollinen uhkaava tilanne asiakkaiden ohjaaminen tilanteesta pois. Yhteisiin tiloihin mennään ja poistutaan samasta ovesta.

##### **Tiedonkulkuun liittyvät riskit:**

Olemme tunnistaneet tiedonkulkuun liittyviä riskejä ne ovat asiakas kirjaaminen, sen oikea aikaisuus ja kirjausten sisältö. Tiedonkulkuun liittyvät riskit, kodin sisäinen tiedonkulku.

#### **Laitteiden ja välineiden käyttöön liittyvät riskit:**

##### **Fyysiset vaarat:**

Olemme tunnistaneet seuraavia fyysisiä vaaroja: liukastumisen riski sisällä nestettä lattialla, ulkona pihalla talvella liukastumisen riski. Kompastumisvaara portaissa. Paloturvallisuus vaara, asunnoissa voi olla jatkojohtoja käytössä, paljon tavaraa, epäsiistiä ja asiakkaat voivat syystä tai toisesta ottaa pois päältä palovaroittimen.

##### **Infektioriskit:**

Kodillamme olemme tunnistaneet mahdollisen riskin infektioiden leviämiseen yksikössä infektio aikana. Infektio aikana lisäämme desinfiointia yksikössä.

##### **Ruokahygienia:**

Olemme tunnistaneet ruokahygieniaan liittyviä riskejä väärin käsitelty tai säilytetty ruoka voi johtaa ruokamyrkytykseen.

##### **Kemialliset riskit:**

Olemme huomioineet kodissamme kemiallisten aineiden riskit. Kodilta löytyy kemikaaliluettelo ja kodin kemikaalit on lukituissa tiloissa. Asiakkailta on omissa asunnoissaan mm. omat kodin siivoukseen tarvittavat tuotteet.

### **Asukkaan yksityisyyden suoja:**

Asiakkaan yksityisyydensuoja voi vaarantua, jos tietoja käsitellään huolimattomasta tai väärin. Äänierityksen liittyvät haasteet kodilla, jolloin henkilökunnan keskustelut voivat kantautua muihin tiloihin ja muiden kuultavaksi. Asiakkaiden yksityisyyttä ei huomioida kaikissa asiakastilanteissa kodin eri tiloissa.

### **Työntekijän ilmoitusvelvollisuus (valvontalaki 29 § ja 30 §)**

Työntekijät perehdytetään ilmoitusvelvollisuuteen sekä -oikeuteen osana omavalvonnan perehdytystä työsuhteen alussa sekä suunnitelman säännöllisten päivitysten yhteydessä. Ilmoituslomakepohja ja ohje ilmoituksen tekoon löytyvät intrasta ja VALOsta.

1. Kun huomaat epäkohdan tai epäkohdan uhan työyhteisössäsi, kerro havainnostasi työyhteisössäsi
2. Keskustele aina ensisijaisesti oman esihenkilösi kanssa tilanteesta ja sopikaa, miten asiassa edetään
3. Tee itse tai tehkää yhdessä kirjallinen ilmoitus havaitsemista asukasturvallisuutta olennaisesti vaarantavasta epäkohdasta tai epäkohdan uhasta kodin esihenkilölle. Ilmoittaja tekee kirjaukset myös asiakastietojärjestelmään, jos epäkohtailmoitus koskee asukasta sekä Add-laadunhallintajärjestelmään
4. Ilmoituksen saatuaan kodin esihenkilö on yhteydessä aluepäällikköön ja ilmoitukseen johtanutta syytä lähdetään korjaamaan välittömästi omavalvonnallisilla keinoin
5. Kodin esihenkilön on ilmoitettava asiasta myös palvelunjärjestäjälle viivytyksettä, viimeistään 3-5 päivän kuluessa. Palvelunjärjestäjän ja kodin esihenkilön on ryhdyttävä toimenpiteisiin epäkohdan, ilmeisen epäkohdan uhan taikka muun lainvastaisuuden korjaamiseksi, jos omavalvonnalliset menetelmät eivät ole riittäviä. Ilmoitus voidaan tehdä salassapitosäännösten estämättä
6. Ilmoituksen tekijään ei saa kohdistaa kielteisiä vastatoimia tehdyn ilmoituksen seurauksena
7. Ilmoituksen tehneen henkilön tulee saada tieto, mihin toimenpiteisiin on ryhdytty ilmoituksen johdosta
8. Kodin esihenkilön on ilmoitettava tai ilmoituksen tehnyt työntekijä voi ilmoittaa asiasta salassapitosäännösten estämättä valvontaviranomaiselle, jos epäkohtaa, ilmeisen epäkohdan uhkaa taikka muuta lainvastaisuutta ei korjata viivytyksettä
9. Ilmoituksia ja sen vaikuttavuutta toiminnan parantamiseen seurataan ja arvioidaan kodilla vuosittain

### **Henkilökunnan keinot raportoida asukasturvallisuuteen liittyvät riskit, epäkohdat ja laatu-poikkeamat**

Kotimme henkilökunnalla on useita erilaisia tapoja ja kanavia tuoda esille asukasturvallisuuteen kohdistuvat riskit, epäkohdat ja laatu-poikkeamat: päivittäiset keskustelut sekä säännölliset kuukausikokoukset ja viikkopalaverit esihenkilön ja työyhteisön kanssa, päivittäiskirjaamiset, läheltä piti- ja poikkeamailmoitukset, vuosittaisten riskienarviointien ja työterveyshuollon työpaikkaselvitysten kautta.

Väärinkäytösten ilmoitustoiminto "Whistleblowing": Jokainen kodin työntekijä voi ilmoittaa väärinkäytökseen tai epäeettiseen toimintaan kohdistuvasta epäilystä. Tällaisia väärinkäytöksiä tai rikkomuksia saattavat olla esimerkiksi työntekijän petollinen, epärehellinen, laiton tai epäeettinen toiminta tai käytös tai muu säännösten tai määräysten vastainen toiminta. Ilmoitus täytetään verkossa osoitteessa <https://lantero.report/attendo-fi> suomeksi, ruotsiksi tai englanniksi. Whistleblowing-kanava on tarkoitettu ainoastaan väärinkäytösepäilyistä ilmoittamiseen.

### **Asiakkaiden ja läheisten tapa tuoda esille havaitsemansa epäkohdat, laatu-poikkeamat ja riskit sekä niiden käsittely**

Asiakkaillamme tai heidän läheisillään on useita erilaisia tapoja ja kanavia tuoda esille havaitsemansa epäkohdat, laatu-poikkeamat ja riskit: kasvokkain keskustellen, puhelimitse, sähköpostitse tai kirjeitse, asukaskokouksissa ja läheisten tapahtumissa, verkkosivuiltamme olevan palautelinkin ([www.attendo.fi/annapalautetta](http://www.attendo.fi/annapalautetta)) tai kotimme palautelaatikon kautta sekä vuosittain toteutettavien tyytyväisyyskyselyiden kautta. Jos asiakas kokee olevansa tyytymätön saamansa tukeen/palveluun tai kohteluun, hän voi olla tarvittaessa yhteydessä sosiaaliasiavastaavaan.

### **Haittatapahtumien ja läheltä piti -tilanteiden kirjaaminen, käsittely ja raportointi**

Jokainen kotimme työntekijä, joka havaitsee/huomaa poikkeaman, on velvollinen kirjaamaan poikkeaman mahdollisimman nopeasti IMS-toiminnanohjausjärjestelmään, johon kaikilla yksikön työntekijöillä on tunnukset. Järjestelmä mahdollistaa epäkohtien, laatu-poikkeamien ja riskien kirjallisen esiintuomisen. Ohjeet

poikkeamailmoituksen tekemiseen löytyvät IMS:stä. Olemme huomioineet, että poikkeamat tulevat kirjattua laajasti, ei pelkästään yhden laadun poikkeamia. Poikkeamia ovat esimerkiksi: lääkepoikkeamat, kiinteistöön liittyvät: ulko-oven auki jääminen, nesteen löytyminen lattialta, uhkaava tilanne, reklammaatio, kaatuminen; pihalla sisällä, turvallisuus; kutsumattomat vieraat, paloturvallisuus, tietoturvallisuus.

Poikkeamat käsittelemme kotimme kuukausipalaverissa ja kaikkien asian vaatimien tahojen kesken vähintään kuukauden sisällä, poikkeuksena vakavat poikkeamat, jotka vaativat nopean puuttumisen, käsitellään heti ja saatetaan aina tiedoksi sille tasolle kuin se on tarpeen. Poikkeamalle pohditaan juurisyytä (mikä aiheutti poikkeaman, mitkä ovat poikkeaman syntymiseen vaikuttaneet tekijät) ja ratkaisuja, miten vastaavan tapahtuman toistuminen voitaisiin ehkäistä sekä päätetään millaisiin korjaaviin ja ennaltaehkäiseviin toimenpiteisiin ryhdytään.

Poikkeamien käsitteleminen ja tehdyt toimenpiteet kirjaamme kotimme kuukausikokousmuistioon. Kotimme esihenkilö vastaa tilanteen edellyttämien toimenpiteiden käynnistämisestä ja tiedottamisesta. Toimenpiteiden toteutumista ja vaikuttavuutta (onko korjaavilla toimenpiteillä ollut vaikutusta) seuraamme kotimme kuukausipalaverissa.

Vakavien poikkeamien selvitysten ja tutkinnan perusteella tarkennetaan toimintaohjeita ja annetaan suosituksia myös muille Attendo-kodeille, jotta tapahtumasta voidaan oppia laajemmin myös muissa kodeissa.

Asiakkaaseen liittyvä poikkeava tilanne kirjataan myös asiakkaan päivittäiskirjauksiin.

- Poikkeamat käydään läpi myös alueiden työsuojelupalaverissa ja johdon katselmuksessa.
- Koonnit tiedotetaan tarvittaville yhteistyötahoille vuosittain kotimme toimintakertomuksessa.

### **Vakavien vaaratapahtumien kirjaaminen, käsittely ja raportointi**

- Vakavan poikkeaman tunnistaminen ja kirjaus: Vakava poikkeama voi liittyä muun muassa ihmishenkiä uhkaaviin tai vaativiin seurauksiin, vakaviin henkilövahinkoihin, ulkopuolisiin riskeihin tai toiminnan jatkuvuuden vaarantumiseen. Vakava poikkeama havaitaan ja siitä tehdään kirjaus ja tiedotetaan välittömästi kaikille asian vaatimille tahoille: kodin esihenkilö, aluepäällikkö/-johtaja, laatutiimi. Vakavista asukkaaseen liittyvistä poikkeamista kodin esihenkilö tekee ilmoituksen myös palvelun tilaajalle sekä asukkaan läheisille
- Käsittely, tutkinta ja korjaavat toimenpiteet: Kodin esihenkilö selvittää vakavaan poikkeamaan johtaneet juurisyyt ja olosuhteet yhteistyössä henkilöstön ja tarvittaessa aluejohdon ja/tai laatutiimin kanssa ja asettaa tarvittavat kehittämistoimenpiteet vakavan poikkeaman korjaamiseksi ja/tai ehkäisemiseksi jatkossa aikatauluineen. Tarvittaessa muutamme tai tarkennamme toimintakäytäntöjämme ja päivitämme kodin omavalvontasuunnitelman, mikäli korjaavat toimenpiteet ovat merkittäviä ja vaikuttavat oleellisesti kodin toimintaan
- Seuranta: Varmistetaan, että toimenpiteet on toteutettu ja niiden vaikutusta seurataan. Vakavien poikkeamien selvitysten ja tutkinnan perusteella tarkennetaan toimintaohjeita ja annetaan suosituksia myös muille Attendo-kodeille, jotta tapahtumasta voidaan oppia laajemmin myös muissa kodeissa. Laatutiimi seuraa suositusten toimeenpanoa sisäisten auditointien yhteydessä
- Laatutiimi ja aluejohto käyvät läpi vakavat poikkeamat säännöllisissä kokouksissa
- Attendon johtoryhmä käsittelee poikkeamailmoitusten yhteenvedot vuosittain johdon katselmuksessa

### **Korjaavien toimenpiteiden seuranta ja kirjaaminen**

Korjaavat toimenpiteet aikatauluineen kirjaamme poikkeamien käsittelyn yhteydessä kuukausipalaverimuistioon. Samalla sovimme ja kirjaamme toimenpiteiden vaikutusten seurannan ja arvioinnin suunnitelman, jossa asetetaan arviointiajankohta. Tarvittaessa muutamme tai tarkennamme toimintakäytäntöjämme ja päivitämme kodin omavalvontasuunnitelman, mikäli korjaavat toimenpiteet ovat merkittäviä ja vaikuttavat oleellisesti kotimme toimintaan.

### **Sovituista muutoksista työskentelyssä ja muista korjaavista toimenpiteistä tiedotetaan henkilökunnalle ja muille yhteistyötahoille**

- Henkilökuntaa tiedotetaan sähköisen asiakastietojärjestelmän kautta, tarpeen mukaan henkilökohtaisesti sekä kotimme kuukausipalaverissa, jotka dokumentoidaan. Jokainen työntekijä on velvollinen lukukuiittaamaan muistion lukemisen.

- Asiakkaiden tiedottaminen tapahtuu joko heti tai asukaspalaverissa ja/tai jakamalla erillinen tiedote.
- Läheisille soimitaan tai tiedotetaan sähköpostitse tai kirjeitse muutoksista.
- Yhteistyötahoille tiedotetaan puhelimitse, sähköpostitse tai kirjeitse tilanteen edellyttämällä tavalla.

### **Valmius- ja jatkuvuudenhallinta**

Kotimme esihenkilö vastaa kotimme valmius- ja jatkuvuudenhallinnasta ja valmius- ja jatkuvuussuunnitelmasta.

## 5 ASIAKKAAN ASEMA JA OIKEUDET

### Palvelun toteuttamissuunnitelma

Kuntoutuksen ja palvelun tarve kirjataan asiakaskohtaiseen palvelun toteuttamissuunnitelmaan 1kk kuukauden kuluessa asiakkaan muuttamisesta kotiin. Omaohjaajan tehtäviin kuuluvat asiakkaan esitietojen keruu (sairaudet, lääkitys, allergiat, edellisen hoitopaikan epikriisit, toimintakyky, läheisten haastattelut ja yhteistyö, mahdolliset mittarit) sekä tutustuminen asiakkaaseen (elämänkaari: lapsuus, nuoruus ja aikuisikä, tavat, tottumukset, vakaumukset). Toteuttamissuunnitelman laatimisessa hyödynnämme asiakkaan toimintakyvyn arvioinnin tuloksia. Toimintakyvyn arviointi tehdään jokaiselle asiakkaalle kuukauden kuluessa (huomioiden tilaajan vaateet) yksikköön saapumisesta ja sen jälkeen vähintään kahdesti vuodessa toteuttamissuunnitelman tarkistuksen yhteydessä.

Suunnitelma laaditaan yhdessä asiakkaan, läheisen (mikäli asiakas niin haluaa), laillisen edustajan sekä tarvittaessa palvelun piiriin ohjanneen tahon kanssa. Toteuttamissuunnitelman täydentämistä sekä päivittämisestä vastaa ensisijaisesti asiakkaan omaohjaaja. Suunnitelmien ajantasaisuutta valvoo kotimme esihenkilö. Päivittäminen tehdään 6kk välein (tai tilaaja-asiakkaan vaatimalla aikataululla) sekä aina tarvittaessa asiakkaan tilanteen ja toimintakyvyn muuttuessa. Suunnitelma kirjataan asiakastietojärjestelmään ja sen toteutumista sekä asiakkaan toimintakykyä ja vointia arvioidaan sekä kirjataan asiakastietojärjestelmään päivittäin.

Kuntoutumisen edistymistä arvioidaan lisäksi kuukausittain Hilikkaan tehtävillä kuukausiyhteenvedoilla, jonka tekeminen on omaohjaajan vastuulla. Kuukausittaisissa yhteenvetokirjauksissa huomioidaan asiakkaan oma näkemys keskustelemalla hänen kanssaan.

**Kodillamme on** Rai-cmh  
**käytössä**

**Kotimme asiakkaista toimintakyvyn arviointiin on osallistunut** 100%

**Asiakas on määrittänyt hoidolleen ainakin yhden tavoitteen** 100%

Meillä Attendo-kodissa on käytössä mittareina Rai-CMH muita asiakkaan toimintakyvyn arvioinnissa käyttämiämme mittareita ovat mm. AUDIT, BDI 21, elämänkaarilomake ja muita asiakkaalle soveltuvia ja tilaajan kanssa sovittuja arviointimittareita. Toimintaterapeutti käyttää työskentelyn tukena mm. osamittaristoa. Asiakkaan ja läheisten haastattelut ja havainnoinnit ovat osa arvioinnin tekemisessä.

### Asiakkaan ja/tai hänen läheistensä osallistuminen palvelun toteuttamissuunnitelman laatimiseen ja päivittämiseen

Jokaiselle asiakkaalle laaditaan yhteistyössä omaohjaajan kanssa yksilöllisen ja kokonaisvaltaisen, päivittäistä kuntoutusta ohjaavan kirjallinen palvelun toteuttamissuunnitelma. Lisäksi toteuttamissuunnitelman laadintaan voivat osallistua asiakkaan toiveiden mukaan tai kuntoutuksen onnistumisen kannalta välttämättömät henkilöt esim. läheiset, tilaajan edustaja sekä tarvittaessa lääkäri.

### Henkilöstön perehdyttäminen palvelun toteutussuunnitelman sisältöön ja sen mukainen toiminta

Jokaisen kotimme työntekijän velvollisuus on perehtyä kaikkien asiakkaiden palvelun toteuttamissuunnitelmiin, sillä ne ovat meidän tärkein työkalumme asiakkaan kokonaisvaltaisen kuntoutuksen toteuttamisessa.

Omaohjaajat vastaavat omien asiakkaidensa palvelun toteuttamissuunnitelmaan tulleiden muutosten informoinnista ja tiedottamisesta kodin muulle henkilökunnalle muun muassa asiakastietojärjestelmän viestikanavaa hyödyntämällä sekä henkilöstöpalavereissa. Kotimme henkilökunta on velvollinen perehtymään kunkin asiakkaan palvelun toteuttamissuunnitelmaan ja toimimaan sen mukaisesti. Asiakkaiden palvelun toteuttamissuunnitelmat ovat nähtävillä asiakastietojärjestelmässä.

### Asiakkaan kohtelu

Sosiaalihuollon asiakkaalla on oikeus laadultaan hyvään sosiaalihuoltoon ja hyvään kohteluun ilman syrjintää. Asiakasta on kohdeltava kunnioittaen hänen ihmisarvoaan, vakaumustaan ja yksityisyyttään.

## **Itsemääräämisoikeuden vahvistaminen ja varmistaminen**

### **Tuemme, vahvistamme ja ylläpidämme asukkaidemme itsemääräämisoikeutta monin arkisin keinoin ja toimintatavoin**

Itsemääräämisoikeus on jokaiselle kuuluva perusoikeus, joka muodostuu oikeudesta henkilökohtaiseen vapauteen ja yksityiselämään, koskemattomuuteen ja turvallisuuteen. Asiakkaan itsemääräämisoikeutta voidaan edistää voimavaroja tunnistamalla ja vahvistamalla. Henkilökunnan tehtävänä on huomioida asiakkaan toivomukset, mielipide, etu ja yksilölliset tarpeet sekä kunnioittaa ja vahvistaa hänen itsemääräämisoikeuttaan ja tukea hänen osallistumistaan palveluiden suunnitteluun ja toteuttamiseen. Jokaisella asiakkaalla on omaohjaajat, joiden tehtävänä on tunnistaa yllä olevia asioita. Yhdessä asiakkaan ja tämän läheisen kanssa vahvistetaan ja tuodaan esiin asiakkaan yksilöllisyyttä. Asiakkaan omaa mielipidettä ja toiveita asioihin kartoitetaan keskustelemalla ja seuraamalla asiakkaan vointia ja käyttäytymistä erilaisissa tilanteissa. Lisäksi saamme läheisiltä arvokasta tietoa asiakkaan toimintatavoista, harrastuksista, mielenkiinnonkohteista. Näiden avulla voimme luoda ja varmistaa asiakkaan mahdollisimman omannäköisen elämän ja turvallisen arjen. Arvioimme myös säännöllisesti asiakkaan itsemääräämisoikeutta korreloituna avuntarpeeseen: vastaako todellinen toimintakyky asiakkaan halua ja/tai näkemystä.

Attendo Riihimäen Aallossa pyrimme vahvistamaan asiakkaan kykyä itsenäiseen päätöksen tekoon. Asiakaskohtaiseen toteuttamissuunnitelman laatimisessa asiakas on itse mukana ja asiakas allekirjoittaa tehdyn suunnitelman. Asiakkaan itsemääräämisoikeutta ja yksityisyyttä kunnioitetaan. Henkilöstön tehtävänä on luoda asiakkaalle toivoa ja tarjota asiakkaalle mahdollisuuden ja työkaluja, joiden avulla pystyy rakentamaan itselleen oma näköisen ja parhaan mahdollisen arjen. Jokaisella on oikeus tulla kuulluksi nähdyksi omana itsenään. Attendo Riihimäen Aallossa huomioimme toiset asiakkaat ja otamme toiset ihmiset huomioon. Harjoittemme turvallisessa ympäristössä yhteiskunnallisia taitoja.

Omaohjaajan rooli on tärkeä asiakkaan kuulemisessa ja riittävässä tiedon saannissa. Asiakkaalla on viikoittain varattuna aikaa omaohjaajan kanssa. Omaohjaajan kanssa pidetyt hetket ovat monipuolisia ja niissä ohjataan asiakasta tuomaan omia toiveitaan ja tarpeitaan esille hetken vietyä. Omaohjaaja hetket voivat sisältää mm. keskusteluja, biljardin pelaamista, asioiden hoitoa. Omaohjaaja ajalla myös harjoitellaan arjentaitoja ruuanlaittoa, siivousta, kaupassa käyntiä ja Kela asioiden hoitoa.

Attendo Riihimäen Aallossa pidetään asukaskokous, perjantaisin. Asukaskokoukseen asiakkaat saavat tuoda omia asioitaan sekä kokouksessa informoidaan ilmoitettavia asioita. Kokous muistio on nähtävillä keittiöllä, josta sen voi lukea, jos ei ole osallistunut kokoukseen. Asukaskokouksissa pyydetään palautetta ja suunnitellaan yksikön toimintaa yhdessä asiakkaiden kanssa.

Asiakkaan itsemääräämisoikeuden lakiin perustumaton rajoittaminen on kodillamme kielletty eikä meillä ole käytössä rajoitustoimenpiteitä. Tämä tarkoittaa esimerkiksi sitä, että kodillamme ei ole sellaisia järjestyssääntöjä tai käytäntöjä, joilla tosiasiallisesti rajoitetaan asiakkaan itsemääräämisoikeutta tai henkilökohtaista vapautta.

## **Asiakkaan asiallinen kohtelu**

Asukkaan asiallista kohtelua varmistamme työntekijöiden perehdytyksellä sekä koulutuksella. Työyhteisössämme tuetaan avoimeen vuorovaikutukseen, jolloin asioista voidaan keskustella jo ennen ongelmien ilmaantumista. Kannamme sadan prosentin vastuun asioista, joista tulemme tietoiseksi. Jokaisella työntekijällä on velvollisuus sosiaali- ja terveydenhuollon valvonnasta lain (741/2023) 29 §:n ja 30 §:n mukaisesti ilmoittaa viipymättä esihenkilölleen, jos huomaa epäasiallista kohtelua.

Asiakkaan kohdatessa epäasiallista kohtelua, kotimme henkilöstö ottaa asian viipymättä keskusteluun tilanteen vaatimalla tavalla asianomaisten henkilöiden ja/tai asiakkaan läheisen/edustajan kanssa. Selvitämme tilanteen asianosaisten kanssa mahdollisimman pian tapahtuman jälkeen.

Jos epäasiallinen kohtelu/käytös on tapahtunut henkilökunnan taholta, siihen suhtaudutaan erityisellä vakavuudella ja esihenkilön käytettävissä ovat normaalit työnjohdolliset toimenpiteet (suullinen huomautus, kirjallinen varoitus ja työsuhteen päättäminen).

Mikäli kodin asiakas kaltoinkohtelee toista asiakasta, ryhdymme heti toimenpiteisiin, jotka lopettavat kaltoinkohtelun. Asiakkaiden turvallisuuden varmistaminen on ensisijaista. Kaltoinkohteluun puuttuminen

edellyttää asiakkaan tilanteen kokonaisvaltaista selvittämistä. Tilanteen ratkaisemisen tulee perustua ensisijaisesti uhkaa ja vaaraa aiheuttavan asiakkaan käyttäytymisen syiden tunnistamiseen.

Mikäli asiakas on tyytymätön saamaansa kohteluun, hänellä on asiakaslain 23 §:n mukaan oikeus tehdä muistutus kotimme vastuuhenkilölle tai johtavalle viranhaltijalle. Muistutuksen voi tehdä tarvittaessa myös asiakkaan laillinen edustaja tai läheinen.

Asiakkaiden ja läheisten ilmoituksiin ja palautteisiin vastataan ja/tai tiedotetaan aina poikkeamaprosessin mukaisesti. Asiakkaan ja/tai läheisen kanssa käydään läpi tilanteen selvitys sekä korjaavat toimenpiteet asian /tilanteen korjaamiseksi.

## **Asiakkaan osallisuus**

### **Asiakkaiden ja läheisten osallistuminen kodin laadun ja omavalvonnan kehittämiseen**

Jatkuva asiakaspalaute ja säännöllisesti tehtävät tyytyväisyysmittaukset ovat osa jatkuvaa toiminnan kehittämistämme. Asiakkaillamme ja heidän läheisillään on aina mahdollisuus antaa vapaamuotoisesti palautetta suoraan suullisesti asianomaiselle tai yleisesti asiakaspalaverissa tai läheistenilloissa, kirjallisesti kodin palautelaatikkoon, puhelimitse/sähköpostitse, www-sivujen palautekanavan kautta. Palautteen antamiselle on aina mahdollisuus myös palvelun toteuttamissuunnitelmakokouksissa. Saatu palaute kirjataan AddSystems-järjestelmään, käsitellään kodin kuukausipalaverissa ja dokumentoidaan palaverimuistioon. Asiakkaille ja heidän läheisilleen toteutetaan kaksi kertaa vuodessa tyytyväisyyskyselyt, joiden tulokset analysoidaan ja käsitellään henkilöstöpalaverissa, läheisten kanssa läheistenilloissa sekä asiakkaiden kanssa yhteisessä palaverissa.

Asiakkaat osallistuvat toiminnan kehittämiseen asukaskokouksissa, tuovat ideoita esille keskusteluissa. Asiakkaat osallistuvat ideoiden toteutukseen.

**Viimeisimmän asiakastyytyväisyyskyselyn NPS-tulos ja vastaajamäärä:** NPS 67 ja vastaajia 9 asiakasta.

### **Viimeisimmän läheistyytyväisyyskyselyn NPS-tulos ja vastaajamäärä:**

Läheistyytyväisyys kyselyn vastaaja määrä jäi alle 5 vastaajaa. Ei tulosta.

Tyytyväisyyskyselyiden tuloksia ja saatuja palautteita hyödynnämme kotimme toiminnan laadun kehittämisessä, kehittämissuunnitelman laadinnassa ja vahvistamme palautteista tulleita toimivia käytänteitä. Kotimme esihenkilö vastaa palautteen käsittelystä ja hyödyntämisestä yhdessä henkilökunnan kanssa.

## **Asiakkaan oikeusturva**

Palvelun laatuun tai asiakkaan saamaan kohteluun tyytymättömällä on oikeus tehdä muistutus toimintakodin vastuuhenkilölle tai johtavalle viranhaltijalle. Muistutuksen voi tehdä tarvittaessa myös hänen laillinen edustajansa, omainen tai läheinen. Muistutuksen vastaanottajan on käsiteltävä asia ja annettava siihen kirjallinen, perusteltu vastaus kohtuullisessa ajassa.

Muistutuksen vastaanottaja, virka-asema ja yhteystiedot

### **Hyvinvointialueella:**

Olli Naukkarinen, hyvinvointialuejohtaja, olli.naukkarinen@omahame.fi, +35850 306 5560

### **Attendo kodin esihenkilö:**

Tiina Kynäslahti, tiina.kynaslahti@attendo.fi, +358447510684

## **Sosiaali- ja potilasasiavastaavan yhteystiedot sekä tiedot heidän tarjoamistaan palveluista**

Kanta-Hämeen hyvinvointialueen sosiaaliasiavastaavana toimii Satu Loippo. Sosiaaliasiavastaavan sähköpostiosoite: satu.loippo@omahame.fi. Voit ottaa sosiaaliasiavastaavaan yhteyttä puhelimitse, sähköpostitse tai jättämällä yhteydenottopyynnön tekstiviestitse.

Anne Mikkonen, Sosiaali- ja potilasasiavastaava, 040 807 4755, sosiaali.potilasasiavastaava@keusote.fi  
Länsi-Uudenmaan hyvinvointialueella sosiaali- ja potilasasiavastaavina toimivat Jenni Henttonen, Terhi

Willberg ja Anne Hilander (ma ja to). p. 029 151 5838. Sähköposti: sosiaali.potilasasiavastaava@luvn.fi  
Puhelinasiointi on avoinna maanantaisin klo 12.30–15.00, tiistaisin ja keskiviikkoisin klo 8.30–12.00 sekä torstaisin klo 9.00–15.00.

Sosiaali- ja potilasasiavastaava neuvoo ja ohjaa asiakas- ja potilaslain soveltamiseen liittyvistä asioista, avustaa mm. muistutusten ja muiden oikeusturvakeinojen käytössä, tiedottaa asukkaiden ja potilaiden oikeuksista sekä toimii asukkaiden ja potilaiden oikeuksien edistämiseksi ja toteuttamiseksi.

Kuluttajaneuvonnan yhteystiedot sekä tiedot sitä kautta saatavista palveluista

Valtakunnallinen kuluttajaneuvonta 029 505 3000 [www.kuluttajaneuvonta.fi](http://www.kuluttajaneuvonta.fi) Kuluttajaneuvonta on valtakunnallinen palvelu, jota ohjaa Kuluttajavirasto.

Kuluttajaneuvojan tehtävät:

- Avustaa ja sovittelee kuluttajan ja yrityksen välisissä riitatilanteissa
- Antaa tietoa kuluttajalle ja yritykselle kuluttajan oikeuksista ja velvollisuuksista

Muistutukset ja kantelu- ja muut valvontapäätökset huomioidaan toiminnan kehittämisessä käymällä ne aina läpi kotimme kuukausipalavereissa ja laatimalla niihin yhdessä henkilökunnan kanssa korjaavat toimenpiteet, josta dokumentointi asianmukaisesti palaverimuistioihin ja toteutumisen seuranta. Lisäksi muistutuksista, kantelu- ja muut valvontapäätöksistä kodin esihenkilö informoi aluepäällikköä ja/tai aluejohtajaa. Kodin esihenkilö antaa muistutuksen antajalle kirjallisen vastineen. Kaikista muistutuksista ja kanteluista kirjataan IMS-järjestelmään poikkeamaraportti.

Muistutukset käsitellään aina mahdollisimman pian. Tavoiteaika muistutusten käsittelylle on 2 – 4 viikkoa.

### **Omatyöntekijä**

#### **Onko asukkaille nimetty omatyöntekijä?**

- Kyllä**
- Ei**

Sosiaalihuoltolain 42 §:n mukaan sosiaalihuollon asiakkaalle on nimettävä asiakkuuden ajaksi omatyöntekijä. Työntekijää ei tarvitse nimetä, jos asiakkaalle on jo nimetty muu palveluista vastaava työntekijä tai nimeäminen on muusta syystä ilmeisen tarpeetonta. Omatyöntekijänä toimivan henkilön tehtävänä on asiakkaan tarpeiden ja edun mukaisesti edistää sitä, että asiakkaalle palvelujen järjestäminen tapahtuu palvelutarpeen arvioinnin mukaisesti.

## 6. PALVELUN SISÄLLÖN OMAVALVONTA

### Hyvinvointia ja toimintakykyä tukeva omannäköinen elämä

Jokaiselle asiakkaalle laaditaan yhteistyössä yksilöllinen ja kokonaisvaltainen, päivittäistä kuntoutusta ohjaava kirjallinen palvelujen toteuttamissuunnitelma, jossa huomioidaan hänen voimavaransa ja tuen tarpeensa, mieltymyksensä sekä hänelle tärkeät asiat. Motivaatio toipumiseen lähtee asiakkaan omista tavoitteista ja mielenkiinnonkohteista. Suunnitelma ohjaa fyysisen, psyykkisen, kognitiivisen ja sosiaalisen toimintakyvyn ja hyvinvoinnin edistämiseen ja ylläpitämiseen sekä asiakkaan omannäköisen, hyvän elämän varmistamiseen. Jokaiselle asiakkaalle laadittava ja säännöllisesti päivitettävä Elämänlaadun check- lista määrittelee asiakkaiden osallisuutta ja vuorovaikutuskokemuksia elämänlaatuun keskeisesti vaikuttavissa asioissa.

Jokaiselle asiakkaalle tehdään ensimmäisen kuukauden aikana rai-arviointi sekä palveluiden toteuttamissuunnitelma, joka pohjaa asiakkaan voimavaroihin ja tuentarpeisiin. Asiakas tekee yhdessä omaohjaajien kanssa oman näköisensä ja omiin voimavaroihinsa nojaavan viikko-ohjelman. Viikko-ohjelmassa näkyy arjen askareet omalla asunnolla sekä talon ulkopuolinen toiminta työtoimintoihin, pajatoimintoihin, lääkärikäynteihin. Omaohjaajan kanssa pidettävät hetket merkataan asiakkaan viikko-ohjelmaan. Viikko-ohjelman on tarkoitus tukea asiakkaan tavoitteita. Omaohjaajat pitävät yhteyttä asiakkaalle tärkeisiin ihmisiin asiakkaan näin halutessa. Omaohjaajat pitävät säännöllisesti yhteyttä yhteistyökumppaneihin koulut, paja, työtoiminta sekä yhteydenpito hyvinvointialueen tilaajaan, yhdessä kodin johtajan kanssa.

Asiakkaan alkuvaiheen sopeutumista Attendo-kotiin seuraa erityisesti omaohjaajat havainnoimalla ja keskustelemalla asiakkaan (ja läheisten/ tärkeiden ihmisten) kanssa heidän tuntemuksistansa ja ajatuksista. Ensimmäisen toteuttamissuunnitelman valmistuttua tavoitteiden toteutumista seurataan ja arvioidaan asiakkaan kanssa käytävissä asukashetkissä sekä päivittäiskirjausten kautta. Rai ja suunnitelmat päivitetään puolen vuoden välein, jolloin arvioidaan tavoitteiden saavuttamisen tilanne.

Toimintakyvyn ja kuntoutuksen vaikuttavuuden arvioimisessa hyödynnetään mm. toimintakykymittauksia, seurataan ravitsemusta ja painoa säännöllisesti sekä RAI mittari tehdään asiakkaiden kanssa kahdesti vuodessa tai voinnin muuttuessa radikaalisti. Tarvittaessa seurataan myös mahdollisten lääkkeitöiden ja lääkemuutosten vaikuttavuutta asiakkaan hyvinvointiin. Asiakkaiden päivittäiskirjaukset pohjautuvat asiakkaan toteuttamissuunnitelmaan ja niissä oleviin tavoitteisiin.

Omaohjaajan tärkeä tehtävä on huolehtia kunkin asiakkaan toimintakyvyn ja voinnin mahdollisten muutosten kirjaamisesta toteuttamissuunnitelmaan sekä viedä käytäntöön ja siirtää tieto kodin palaverissa muulle henkilökunnalle. Jokaisella kodin työntekijällä on velvollisuus tutustua sekä tulee olla riittävät tiedot asiakkaiden toteuttamissuunnitelmista, jolloin voimme varmistaa asiakkaiden palvelujen jatkuvuuden ja asiakasturvallisuuden.

Yksi tärkeä asiakkaan hyvän elämän seurantakeino on omaohjaajan antama oma aika omalle asiakkaalle viikoittain.

### Liikunta-, kulttuuri- harrastus- ulkoilu yms mahdollisuuksia toteutetaan seuraavasti:

Asiakkaalle mahdollistetaan sekä häntä kannustetaan osallistumaan kodillamme toteutettavaan kuntouttavaan ryhmätoimintaan ja virike toimintaan muiden kanssa. Viikko-ohjelma on nähtävillä keittiöllä. Asiakkaille järjestetään mielekästä, kuntouttavaa, toimintakykyä ylläpitävää sekä mieltä virkistävää toimintaa. Viikko-ohjelmaan kuuluu kuntoutuksellisia ryhmät: dkt-ryhmä ja nepsy-ryhmä, mielenhyvinvointiryhmä sekä asiakkaiden toivoiden mukaan erilaisia kuntouttavia ryhmiä mm. elintapa- ja painonhallintaryhmä. Toivo-ryhmän sisältö pohjautuu toipumisorientaatio viitekehykseen. Päiväkahveilla mm. keskustelemme, pelaamme, katsomme tv:tä yhdessä. Iltavirike jo avoinryhmä kaikille asiakkaille, joka ilta. Ilta toiminta voi olla mm. erilaisten pelien palaamista, ulkoilua, uutisten katselua. Osallistumme Riihimäellä oleviin tapahtumiin. Vuonna 2025 olemme käyneet erilaisilla mm. markkinoilla, Graniitin aukion kesä keikoilla kuuntelemassa musiikkia, taiteiden yössä sekä retket Hatlammin suolle. Asukaskokouksissa käydään keskustelua toiveista ja näiden perusteella tehdään suunnitelmia virkistys-/harrastustoiminnan toteutumisesta. Asiakastytyväisyyskyselyjen tulokset toimivat myös omalta osaltaan arvioinnin apuvälineenä. Virkistys-/harrastustoiminnan, ulkoilun sekä ryhmätoiminnan toteutuksesta, asiakkaiden osallisuudesta sekä vaikuttavuudesta tehdään jatkuvaa arviointia sekä seurantaa.

Asiakkaan toimintakykyä, hyvinvointia ja kuntouttavaa toimintaa koskevat tavoitteet kirjataan asiakkaan palvelun toteuttamissuunnitelmaan. Suunnitelman toteutusta sekä asiakkaan toimintakykyä ja vointia seurataan ja arvioidaan sekä kirjataan päivittäin. Asiakas on osallisena asiakaskohtaisen palvelun toteuttamissuunnitelman tekemisessä ja päivittäisissä kirjauksissa. Omaohjaajat arvioivat tavoitteiden toteutumista palvelun toteuttamissuunnitelman mukaisesti vähintään puolivuositain käyttäen apunaan päivittäisiä kirjauksia ja asiakkaan toimintakyvyn arvioinnin tuloksia sekä asiakkaiden, läheisten ja muiden osallistujien arviointia sekä eri yhteistyöverkoston palautteita.

Yksi tärkeä asiakkaan hyvän ja omannäköisen elämän toteutumisen seurantakeino ovat viikoittain toteutettavat yksilölliset asiakashetket, jotka suunnitellaan asiakaslähtöisesti yhdessä asiakkaan kanssa asiakkaan omat toiveet ja mieltymykset huomioiden.

Laadullisten tavoitteiden toteutumista seurataan aktiviteetti-, asiakashetki- ja läheishuomiokirjausten pohjalta säännöllisesti, vähintään kuukausitasolla.

## **Ravitsemus**

Attendo Tähdistö toimittaa ruuan Riihimäen Aaltoon. Ruoka toimitetaan erillisenä kuljetuksena Attendo-kotiin. Lounas toimitetaan kotiin lämpöisenä ja päivällinen ja viikonlopun ruuat kylmänä, jotka lämmitetään kodilla työntekijöiden toimesta. Attendo-kodilla tehdään ruoka- ja tukkutilaus viikoittain Attendo Tähdistöön. Tähdistö tilaa tukkutilauksen, joka toimitetaan Attendo-kotiin seuraavalla viikolla. Keittiön kanssa tehdään tiivistä yhteistyötä ja kerrotaan keittiölle saadusta palautteesta.

Aamupala klo 8.00–8.30,

lounas klo 11.30–12.

Päiväkahvi on klo 14.

Päivällinen tarjotaan klo 17.00-17.30.

Iltapala otetaan mukaan päivälliseltä myöhemmin syötäväksi.

Asiakkaiden ruokailu on järjestetty siten, että iltapalan ja aamupalan välinen aika ei ylitä 10 h (Ravitsemushoitosuositus 2023 linjannut, että yli 70-vuotiaille ei yöpaasto saa nousta yli 10 tunnin). Ruokailuajamme ovat liukuvia sekä asiakkaiden yksilöllisten toiveiden ja tarpeiden mukaisia. Ruokailuajojen välillä asiakkaillamme on mahdollisuus saada välipalaa. Huolehdimme ruoan laadusta, mausta, esteettisyydestä, ja ruokailuhetken viihtyisyydestä. Ruokailutilanteissa seuraamme, kuinka ruoka maistuu asiakkaillamme, ruokailu tapahtuu valvotusti ja asiakkaita avustetaan heidän tarpeiden mukaisesti. Muutokset ruokahalussa, jatkuva huono ruokahalu tms. kirjataan asiakkaan päivittäisiin asiakastietoihin.

## **Kodin ruokahuollon omavalvontasuunnitelma on päivitetty:**

17.3.2026

Asiakkaan ravitsemus suunnitellaan osana asiakkaan palvelun toteuttamissuunnitelmaa: selvitetään mm. erityisruokavaliot, terveydelliset rajoitteet ja mieltymykset. Kodin ruokalistat suunnitellaan kansallisten ravitsemussuositusten mukaisesti sekä huomioiden asiakkaiden yksilölliset ja lääketieteelliset tarpeet sekä uskonnolliset ja eettiset makutottumukset.

Asiakkaan riittävää ravinnon ja nesteen saantia sekä ravitsemuksen tasoa seuraamme säännöllisesti päivittäin ja kirjaamme tiedot asiakkaan päivittäiskirjauksiin. Ravitsemuksen tilaa seuraamme säännöllisillä painon seurannoilla kuukausittain tai tarpeen mukaan useammin sekä MNA-arvioinnilla, joka tehdään yli 65 vuotta täyttäneille asiakkaille aina toimintakyvyn arvioinnin yhteydessä, muille tarpeen mukaan.

Mikäli asiakkaalla on heikentynyt ruokahalu tai nesteiden nauttiminen, seurataan nautitun ruoan ja nesteiden määrää päivittäiskirjaamisissa ja tarvittaessa nestelistojen avulla. Jos asiakkaalla on nielemisvaikeuksia, tarjotaan tarvittaessa sosemaista tai nestemäistä ravintoa, sakeutettuja nesteitä sekä sopivia apuvälineitä helpottamaan ravinnon saantia. Mahdollisiin isoihin painon muutoksiin reagoidaan. Esimerkiksi painon laskuun puututaan lisäämällä energiapitoisempia aterioita, mikäli suurempien ruoka-annosten nauttiminen haastaa. Myös proteiinipitoisia ruokia suositaan.

## **Hygieniäkäytännöt**

Kotimme puhtauspalvelukäsikirja ohjaa hygieniatason varmistamista ja kattaa ylläpitosiivoukseen sekä pyykinhuoltoon liittyvät ohjeistukset, aineet ja välineet. Henkilöstö on perehdytetty hygieniakäytäntöihin ja toteutamme työskentelyssämme aseptista työskentelytapaa. Hyvän käsihygienian noudattaminen on ylivoimaisesti tärkein tapa välttää infektioita. Infektiohoitajaa konsultoidaan tarvittaessa. Henkilökunnalla on hygieniapassit ja hygieniakoulutusta järjestetään tarvittaessa.

Hygieniaohteiden sekä infektiorjunnan toteutumista seurataan säännöllisillä tarkastuksilla: suoritamme säännöllisiä tarkastuksia hygieniakäytäntöjen noudattamisen varmistamiseksi. Kaikki infektiotapaukset kirjataan ja raportoidaan asianmukaisesti. Infektioiden esiintyvyyttä seurataan ja analysoidaan säännöllisesti, jotta voimme tunnistaa mahdolliset ongelmakohdat ja parantaa käytäntöjä. Kodin henkilökuntaa koulutetaan jatkuvasti hygieni- ja infektiorjuntakäytännöistä.

### **Kotimme puhtauspalvelukäsikirja on päivitetty: 17.3.2025**

Asiakkaan henkilökohtaisesta hygieniasta huolehtiminen kuuluu päivittäisen hoitotyön toteuttamiseen. Asiakkaita ohjataan ja tuetaan/avustetaan henkilökohtaisen hygienian hoidossa asiakkaan toimintakyvyn ja yksilöllisten tarpeiden mukaan, jotka kuvattuna asiakkaan palvelun toteuttamissuunnitelmassa. Hygienian hoidon toteutusta sekä riittävyttä ja ihon kuntoa seuraamme ja kirjaamme asiakastietojärjestelmään. Hygieniasta huolehditaan intimiteettisuoja kunnioittaen.

Kodillamme asiakasta ohjataan henkilökohtaisen hygienian hoitoon ja toteutumiseen yksiköllisen tarpeen mukaan. Tarve on kirjattu asiakkaan palvelun toteuttamissuunnitelmaan.

### **Kotimme asuinhuoneiden siivous on järjestetty seuraavasti:**

Asiakkaiden asuntojen siivouksesta huolehtii asiakas itse. Kodin työntekijät ohjaavat ja auttavat asiakkaita asuntojen siivouksessa sovitun viikko-ohjelman mukaisesti.

### **Kotimme yleisten tilojen siivous on järjestetty seuraavasti:**

Attendo-kodin yleistilojen siivouksesta huolehtii kiinteistöHelppi.

### **Kotimme pyykinhuolto on järjestetty seuraavasti:**

Attendo-kodin asiakkaat pesevät pyykit, joko omassa asunnossa omalla pyykinpesukoneella tai kodin pyykituvassa, itsenäisesti tai ohjauksella ja tuella.

Kotimme siivouksesta huolehtii ulkopuolinen palvelutuottaja. Siivous on suunnitelmallista ja perustuu Attendon yhteisiin toimintamalleihimme. Puhtauspalvelukäsikirja on tulostettuna kotimme toimistossa. VALOssa on tarjolla erilaisia koulutustallenteita ja videoita puhtaudenpidosta sekä pyykinhuollosta, jotka toimivat tukena työntekijän perehdytykseen ja osaamisen varmistamiseen.

## **Infektioiden torjunta**

### **Hygieniayhdyshenkilön nimi ja yhteystiedot**

Päivi lisä +358417308715, paivi.iisakka@attendo.fi

Tartuntoja ehkäistään samalla tavoin kuin muitakin hengitystieinfektioiden aiheuttajia eli noudattamalla huolellista käsi- ja yskimishygieniaa sekä huolehtimalla kotimme säännöllisestä ja asianmukaisesta siivouksesta ja siivoustyön laadunvalvonnasta.

Avainasemassa ovat:

- työntekijän henkilökohtainen hygienia
- siistit ja asianmukaiset työvaatteet
- tavanomaiset varotoimet
- tavanomaisten varotoimien noudattaminen kaikkien asiakkaiden hoidossa
- asiakkaiden siirtojen välttäminen
- tiedonkulun varmistaminen
- käsihygienia: käsien pesu ja desinfektio
- suojainten oikea käyttö
- suojakäsineiden käyttö

- aseptiset työtavat
- veritartunnan ehkäisy, pisto- ja viiltotapaturmien ehkäisy
- yskimishygienia
- kosketusvarotoimet: tehostetaan tavanomaisia varotoimia
- pisaravarotoimet
- wc-hygienia

Kotiimme on sijoiteltuina ala-aulassa, yleisissä tiloissa sekä käsienvesupaikoille käsihuuheannostelijoita, jotka ovat myös vierailijoiden saatavilla.

Attendolla on laadittuna varautumissuunnitelma ja toimintaohje epidemiatilanteiden varalle. Varautumissuunnitelmaa tarkistetaan säännöllisesti ja aina valtakunnallisen epidemiatilanteen mukaisesti ja sitä sovelletaan alueellisten epidemiatilanteiden mukaisesti. Tarvittaessa konsultoimme epidemiatilanteessa hyvinvointialueen hygieniahoitajaa.

## **Terveyden- ja sairaanhoito**

### **Hammashoito:**

Suun terveydenhuollon palvelut hoidetaan terveyskeskuksen hammashoitolassa tai yksityisellä hammaslääkärillä.

### **Kiireetön sairaanhoito:**

Asiakkaan kiireettömän sairaanhoidon palveluista vastaa asiakkaan oma terveyskeskus. Lääkäri päättää asiakkaan hoitotoimenpiteistä ja yksikön henkilökunta toteuttaa ja noudattaa saamiaan ohjeita sairauden hoidossa. Osalla asiakkaista on psykiatrian, Mpy:n tai muun hoitotahon kontakti. Yksikön sairaanhoitaja ja omaohjaajat tekevät yhteistyötä somaattisen-, päihde- ja psykiatrian hoitotahojen kanssa. Asiakasta ohjataan ja autetaan oman terveyden- ja sairauden hoidossa.

### **Kiireellinen sairaanhoito:**

Kiireellistä sairaanhoitoa tarvittaessa lähin päivystävä yksikkö on Riihimäen terveysasema. Tarvittaessa asiakas ohjataan Kanta-Hämeen keskussairaalaan. Asiakkaan kiireelliseen hoitoon voi myös vaikuttaa kotikunta. Asiakas saattaa saada hoitoa myös Hus:n puolelta. Tarvittaessa soitetään ensihoitoa arvioimaan asiakkaan vointi/ ja tilanne. Ensihoito arvioi asiakkaan hoidon tarpeen. Ensihoitoa varten tulee tehdä asiakastietojärjestelmässä ole sh lähete.

### **Äkillinen kuolemantapaus:**

Soita 112, saat lisäohjeita. Kodillamme on laadittu Kuolemantapaus Attendo-kodilla- työohje, joka löytyy intrasta sekä perehdytyskansiosta. Kuolemantapausten sattuessa tiedotetaan kodin esihenkilöä välittömästi. Kuoleman tapauksen sattuessa toimitaan viranomaisilta saatujen ohjeiden mukaisesti. Tilanteen mukaan sovitaan, miten asiasta tiedotetaan läheisiä, asiakkaita, tilaaja-asiakasta ja työntekijöitä.

Asiakkaiden suunhoitoa, kiireetöntä sairaanhoitoa ja kiireellistä sairaanhoitoa sekä äkillistä kuolemantapausta koskevat toimintaohjeet kuuluvat osaksi uuden työntekijän perehdytystä. Toimintamalleja kerrataan ja päivitetään henkilöstön yhteisissä palavereissa.

### **Pitkäaikaissairaiden asiakkaiden terveyden edistäminen ja seuranta**

Asiakkaiden terveyttä edistetään yksilöllisesti, tukemalla osallisuutta sekä terveellisiä elämäntapoja (mm. vuorokausirytmii, ravitsemus, liikunta, uni, mielekäs tekeminen, sosiaalinen verkosto jne.). Tavoitteena asiakkaan elämänhallinnan lisääminen ja hyvä elämänlaatu sairaudesta huolimatta.

Attendo-kodissa seurataan tarvittaessa asiakkaan verenpainetta, verensokeria, painoa ja lämpöä. Mittausten vastuuhenkilön toimii Attendo-kodin sairaanhoitaja. Sairaanhoitaja arvioi, tarvittaessa hoitavan tahon ohjeistuksella, kuinka usein mittauksia tulee suorittaa ja muut ohjaajat ottavat mittauksia sovitusti. Asiakaskohtaisesti toteuttamissuunnitelmiin kirjataan asiakkaan vuosittaiset laboratorio kokeiden otot sekä hoitotahon/ kautta Attendo-kodin sairaanhoitajan arvioimat mittaukset.

Asiakkaiden terveydentilaa seurataan laboratoriokokein (vuosilabrat, turvakokeet, lääkeainepitoisuudet, huumeseulat). Näytteidenotto tapahtuu Riihimäen sairaalalla tai Hus:n puolella Hyvinkään sairaalassa.

Laboratoriokokeisiin varataan pääsääntöisesti aika. Ajan varaukseen asiakas saa tarvittaessa muistutusta ja ohjausta.

Asiakkaiden terveyden edistämisestä huolehditaan yhteistyössä muun terveydenhuollon henkilökunnan kanssa. Asiakkaiden perusrokotuksista sekä influenssa rokotuksista huolehditaan, nämä pistetään terveysasemalla.

Asiakkaiden lääkitystä arvioidaan jatkuvasti arjessa. Arviointi kirjataan asiakastietojärjestelmään ja lääkehoidon arviosta käydään keskustelua työryhmässä ja tarvittaessa viedään tietoa lääkehoidon toteutuksesta hoitotaholle.

### **Asiakkaidemme terveyden- ja sairaanhoidosta vastaa:**

Asiakkaidemme terveydenhoidosta vastaa sairaanhoitaja Päivi lisakka yhdessä omaohjaajien kanssa.

### **Lääkehoitosuunnitelma**

Attendolla on liiketoimintakohtaiset STM:n Turvallinen lääkehoito -oppaan mukaiset lääkehoitosuunnitelmat, jotka on laadittu yhteistyössä Attendon lääkehoidon ohjausryhmän kanssa. Attendo-kodit laativat työyksikkökohtaisen lääkehoitosuunnitelman liiketoimintakohtaisen lääkehoitosuunnitelman ohjeistusten pohjalta, erilliselle lääkehoitosuunnitelmapohjalle. Kotimme lääkehoitosuunnitelma ohjaa lääkehoidon toteuttamista kodillamme sekä määrittelee lääkehoidon osaamisen varmistamisen ja ylläpitämisen, lääkehoidon perehdyttämisen, vastuut ja velvollisuudet, lupakäytännöt, lääkehuollon toiminnan (mm. lääkkeiden toimittaminen, säilyttäminen ja hävittäminen), lääkkeiden jakamisen ja antamisen, lääkehoidon vaikuttavuuden arvioinnin, asiakkaan neuvonnan, lääkehoidon kirjaamisen ja tiedonkulun sekä toiminnan lääkehoidon virhetilanteissa. Kodin lääkehoitosuunnitelmassa hyödynnämme asiakkaiden toimintakyvyn arvioinneista saatavia lääkehoitoon liittyviä laatuanalysejä. Laatuanalyseistä saatavaa tietoa voidaan hyödyntää sekä asiakkaan lääkehoidon seurannassa että kotimme lääkehoitoon liittyvien ongelmien tunnistamisessa.

Lääkehoitosuunnitelma tarkastetaan ja päivitetään vuosittain ja aina tarvittaessa, mikäli toiminnassa tapahtuu muutoksia. Vastuu lääkehoitosuunnitelman päivittämisestä on kotimme johtajalla ja lääkevastuuhenkilöillä. Suunnitelman päivitykseen osallistuvat kaikki lääkehoitoa toteuttavat työntekijät. Lääkäri hyväksyy lääkehoitosuunnitelman allekirjoituksellaan. Henkilökunnan lääkehoitolupa kuuluu yhtenä osana lääkehoitosuunnitelman tunteminen. Lääkehoitoon osallistuvilla työntekijöillä on aina tarvittava perehdytys ja voimassa oleva lääkelupa.

### **Kotimme lääkehoitosuunnitelma on nähtävillä:**

Tulostettuna lääkehuoneessa sekä intrassa henkilökunnan viranomaiskansiossa.

**Lääkehoitosuunnitelma on päivitetty:** 07.06.2024

### **Yksikkömme lääkehoidon kokonaisuudesta vastaa:**

Attendo-kodin lääkehoidosta vastaa Päivi lisakka, sairaanhoitaja.

### **Rajattu lääkevarasto**

Kodillamme ei ole rajattua lääkevarastoa.

### **Monialainen yhteistyö**

Asiakkaan hoidossa toteutetaan moniammatillista yhteistyötä yksilöllisten tarpeiden mukaisesti.

Asiakkaan kuntoutuksessa toteutetaan moniammatillista yhteistyötä yksilöllisten tarpeiden mukaisesti. Teemme tiivistä yhteistyötä hyvinvointialueen tilaaja-asiakkaan, psykiatrianpolien, MPY:n, terveyskeskuksen, Kanta-Hämeen keskussairaalan, Kelan, ja muiden kuntouttavien toimintojen kanssa. Palvelutarpeen arvioita tehdään yksikössä sekä yhdessä toimijoiden kanssa. Yhteistyötä tehdään sähköpostitse, puhelimitse ja järjestämällä tapaamisia.

Asiakkaan tietosuojan turvaamme käyttämällä mm. salattua sähköpostia asiakas asioiden hoidossa sekä

huolehdimme puhelimesta puhuessamme, että keskustelua ei ole kuulemassa ulkopuolisia henkilöitä. Pyrimme hoitamaan asiakkaiden asioita mahdollisimman paljon yhdessä asiakkaan kanssa.

Asiakkaan muuttaessa Attendo-kotiin, hänen kanssaan täytetään Hilikkaan asiakassuostumus, jossa asiakas määrittää tahot joille tietoja saa luovuttaa.

## 7 ASIAKASTURVALLISUUS

### Vastuu palvelujen laadusta

**Attendon johtoryhmä** vastaa strategisesta ja yhtiön tavoitteiden määrittelystä ja kokonaisvaltaisen omavalvonnan järjestämisestä, hyväksyy omavalvontaohjelman, antaa vuosittaisessa raportissaan johtopäätökset ja selvityksen omavalvontaohjelman toimeenpanosta ja tuloksista sekä määrittelee mittarit palveluiden laadulle

**Aluejohto** vastaa siitä, että vastuullaan olevien Attendo-kotien palvelut tuotetaan asiakasturvallisesti ja laadukkaasti sekä toiminta on lupaviranomaisen asettamien lupaehtojen ja palvelua ostavan hyvinvointialueen kanssa tehdyn sopimuksen mukaisesti sekä vastaa vastuullaan olevien Attendo-kotien riskienhallinnasta ja omavalvonnasta

**Attendo -kodin johtaja** vastaa omavalvonnasta laaditun omavalvontaohjelman mukaisesti, hyödyntää avainmittareita johtamisessa, vastaa Attendo-kodin toiminnan laadun varmistamisesta sekä edistää myönteistä ilmapiiriä, jotta työntekijät tuovat toiminnan epäkohtia ilmi.

Riittävä johtamisen osaaminen ja asiantuntijuus takaavat, että palvelujen tuottamisen edellytykset täyttyvät koko sen ajan, kun palveluja toteutetaan. Valvonta onnistuu läsnä olevalla johtamisella ja lainsäädännön tuntemisellä ja ymmärtämisellä, mitä velvoitteita johtamisella on palvelujen tuottamiseksi. Attendo-kodin johtajalla on käytettävissään kattava palvelutoimintojen tuki.

**Attendo-kodin työntekijä** vahvistaa ja tukee jokaista Attendo-kodin asiakasta, jotta hän saa elää omannäköistä, täyttä elämää, on lakisääteinen ja eettinen velvollisuus toimia lain ja laatuvaatimusten mukaisesti ja turvallisesti, tuntee ilmoitusvelvollisuuskäytänteet sekä on mukana omavalvontasuunnitelman laatimisessa

**Laatukoordinaattori** huolehtii yhdessä Attendo-kodin johtajan kanssa, että kaikki työkaverit ovat tietoisia omavalvonnasta ja myös uudet työkaverit tutustuvat omavalvontaan perehdytyksen yhteydessä, seuraa ja kehittää Attendo-kodin omavalvontaa yhteistyössä johtajan ja työkavereiden kanssa, toimii työyhteisön valmentajana omavalvonta-asioihin liittyvissä tehtävissä (omavalvonnan vuosikello) ja keskusteluissa.

### Yhteistyö turvallisuudesta vastaavien viranomaisten ja toimijoiden kanssa

Sosiaalihuollon omavalvonta koskee asiakasturvallisuuden osalta sosiaalihuollon lainsäädännöstä tulevia velvoitteita. Palo- ja pelastusturvallisuudesta sekä asumisterveyden turvallisuudesta vastaavat eri viranomaiset kunkin alan oman lainsäädännön perusteella. Asiakasturvallisuuden edistäminen edellyttää kuitenkin yhteistyötä kaikkien turvallisuudesta vastaavien viranomaisten ja toimijoiden kanssa.

### Terveydensuojelulain mukainen omavalvonta

Terveydensuojelulain 2 §:n mukaan toiminnanharjoittajan on tunnistettava toimintansa terveyshaittaa aiheuttavat riskit ja seurattava niihin vaikuttavia tekijöitä (omavalvonta). Toiminnanharjoittajan on suunnitelmallisesti ehkäistävä terveyshaittojen syntyminen.

Kodin tilojen terveellisyyteen vaikuttavat sekä kemialliset ja mikrobiologiset epäpuhtaudet että fysikaaliset olosuhteet, joihin kuuluvat muun muassa sisäilman lämpötila ja kosteus, melu (ääniolosuhteet), ilmanvaihto (ilman laatu), säteily ja valaistus. Näihin liittyvät riskit on tunnistettu ja niiden hallintakeinot on suunniteltu.

Pelastussuunnitelman, poistumisturvallisuusselvityksen ja lääkehoitosuunnitelman tarkistamme vuosittain ja päivitämme tarpeen mukaan. Palo- ja pelastusviranomaisten kanssa teemme säännöllistä yhteistyötä tarkastusten yhteydessä ja aina tarpeen mukaan. Terveydensuojeluviranomaisen tarkastukset sekä työsuojelutarkastukset toteutuvat säännöllisesti. Kotikohtaiset asiakasturvallisuuteen sekä turvallisuus- ja työterveysriskien kartoitukset ja tulosten pohjalta laadittavat riskikartoitusten kehittämissuunnitelmat tehdään vuosittain. Kehittämissuunnitelmat löytyvät omavalvontasuunnitelman osiosta 9.

Henkilöstölle järjestämme säännöllisesti palo- ja pelastuskoulutusta käytännön harjoituksineen sekä ylläpidämme ensiapuvalmiutta. Henkilöstölle on uhka- vaaratilanne (Mapa-) koulutusta. Kodillamme järjestetään säännöllisesti myös turvallisuuskävelyjä ja poistumisharjoituksia, joista asianmukainen dokumentointi. Jokainen työntekijä perehdytetään kodin sammutus- ja turvalaitteisiin sekä poikkeustilanteiden toimintaohjeistuksiin. Henkilöstö tekee jatkuvaa havainnointia asiakasturvallisuuden varmistamiseksi. Epäkohdista tiedotamme Attendo-kodin johtajaa, kiinteistöhuollolle ilmoitamme korjausta vaativista kohteista.

Attendo-kodin työsuojeluvaltuutettuna toimii Anne Järvinen Attendo Säteristä.

Asiakasturvallisuutta varmistaa omalta osaltaan myös holhoustoimilain mukainen ilmoitusvelvollisuus digi- ja väestötietovirastolle edunvalvonnan tarpeessa olevasta henkilöstä sekä vanhuspalvelulain mukaisesta velvollisuudesta ilmoittaa iäkkästä henkilöstä, joka on ilmeisen kykenemätön huolehtimaan itsestään. Osana asiakasturvallisuuden varmistamista on kodistamme tehty terveydensuojelulain 13 §:ssä säädetty ilmoitus kunnan terveydensuojeluviranomaiselle.

<b>Pelastussuunnitelma on päivitetty:</b>	17.03.2026
<b>Poistumisharjoitus on tehty:</b>	19.9.2025
<b>Poistumisturvallisuusselvitys on päivitetty:</b>	13.03.2023
<b>Palotarkastus on toteutunut:</b>	19.3.2023

## Henkilöstö

### Hoito- ja hoivahenkilöstön määrä, rakenne ja riittävyys

Kotimme esihenkilö vastaa työvuorosuunnittelusta ja siitä, että työvuoroissa on suunnitellusti riittävä määrä henkilökuntaa. Kodin henkilökunnan riittävyyttä, osaamista ja koulutustarvetta, poissaolojen ja sijaisten tarvetta arvioidaan ja seurataan säännöllisesti.

Kodillamme työskentelee ammattitaitoinen ja koulutettu sekä suositusten ja lupaviranomaisen mukainen henkilökunta.

Kotimme esihenkilön tehtävien organisointi on järjestetty siten, että lähihenkilötyöhön jää aikaa riittävästi, sillä hänelle on määritetty työajasta tietty prosenttiosuus lähiesihenkilötyön tekemiseen. Varmistamme hänen tehtävien organisoinnin järkevällä työvuorosuunnittelulla, tehtävien priorisoinnilla, työvuorovahvuuden säännöllisellä tarkastelulla ja arvioinnilla sekä vastualueiden määrittelyllä. Kodin esihenkilön tukena ovat myös rekrytointikoordinaattoreiden hallinnoimat alueelliset osaajapoolit (Attendo Omat), mistä esihenkilö saa tukea kodin resursointiin äkillisissä henkilöstöpuutteissa.

### Sijaisten käytön periaatteet

Sijaisten hankinnassa on aina lähtökohtana kotimme toiminnallinen tarve ja asiakkaiden turvallisuus sekä viranomaisten vaatimukset. Sijaisten käytön periaatteena on, että vaadittava paikalla olevien asiakkaiden mukainen henkilöstömitoitus säilytetään aina myös poissaolotapauksissa. Kotimme henkilöstön äkilliset poissaolot pyritään aina järjestämään ensisijaisesti työvuorojärjestelyin sekä kodin sisäisillä työntekijälainoilla. Tavoitteena on käyttää asiakkaille tuttuja ja kodin toiminnan tuntevia sijaisia. Laillistetun sosiaali- tai terveydenhuollon ammattihenkilön tehtävissä tilapäisesti toimivien opiskelijoiden oikeus työskennellä varmistetaan pyytämällä opiskelijalta voimassa oleva opintorekisteriote ja tarkistamalla, että hän on suorittanut riittävän määrän kyseiseen ammattiin johtavista opinnoista. Kodin esihenkilö arvioi opiskelijan pätevyyden ja varmistaa, että hänellä on riittävät edellytykset tehtävässään toimimiseen. Opiskelijalle nimetään aina ohjaaja, joka seuraa, ohjaa ja valvoo opiskelijan toimintaa sekä puuttuu heti epäkohtiin ja keskeytettävä toiminnan, jos asiakasturvallisuus vaarantuu.

Sijaisjärjestelyistä vastaa Attendo-kodin johtaja. Viikonloppuisin sijaisten hankinta kuuluu jokaiselle Attendo-kodin työntekijälle.

Kotimme tukena toimivat myös rekrytointikoordinaattoreiden hallinnoimat sisäiset Attendo Oma sijaispoolit, jotka ovat kotimme tukena äkillisesti muuttuvissa henkilöstötilanteissa, ja helpottavat sijaisten saantia tarpeen vaatiessa. Attendo Omalaiset käyvät läpi Attendon perehdytyksen ja suorittavat lääkeluvat.

### Henkilöstön rekrytoinnin periaatteet

Henkilöstön rekrytointia ohjaavat työlainsäädäntö ja työehtosopimukset, joissa määritellään sekä työntekijöiden että työnantajien oikeudet ja velvollisuudet. Rekrytoinnista vastaa kotimme esihenkilö. Rekrytointiprosessi pitää sisällään työntekijätarpeen kartoituksen, varsinaisen työntekijähaun (ulkoiset ja sisäiset ilmoitukset, hakemusten vastaanottamisen, haastatteluvalinnat, haastattelut, valintapäätökset ja niistä ilmoittaminen), valitun työntekijän ammattikelpoisuuden todentamisen [kodin esihenkilön vastuulla on henkilöllisyyden tarkistaminen, ammattioikeuksien ja kelpoisuuden tarkastus (tutkintotodistukset, JulkiTerhikki, JulkiSuosikki tai soittamalla Lupa- ja valvontavirastoon, LVV), ulkomaalaistaustaisten työluvan ja ammattioikeuksien tarkistus, suositusten kysyminen, tutkinto- ja työtodistukset], työsopimusten tekeminen ja allekirjoittaminen. Lisäksi edellytämme työntekijältä tartuntatautilain mukaista rokotussuojaa. Rekrytoinnissa tukee ja ohjaa henkilöstöhallinto.

Työntekijän ammatillinen osaaminen varmistetaan ja soveltuvuus arvioidaan rekrytoinnin yhteydessä. Rekrytoinnissa painotamme työntekijän aiempaa työkokemusta ja soveltuvuutta. Katsomme eduksi mahdolliset alan lisäkoulutukset.

Yli kolmen kuukauden työsuhteissa tarkastetaan hakijan rikosrekisteriote (valvontalaki 28 §). Sääntely koskee niitä kodilla tehtäviä tehtäviä, joihin olennaisesti kuuluu iäkkäiden henkilöiden tai vammaisten henkilöiden avustamista, tukemista, hoitoa tai muuta huolenpitoa taikka muuta työskentelyä henkilökohtaisessa vuorovaikutuksessa iäkkään tai vammaisen henkilön kanssa.

### **Henkilöstön perehdyttäminen ja täydennyskoulutus**

Uuden työntekijän, uuteen työtehtävään siirtyvän ja opiskelijan perehdytyksestä vastaa kotimme esihenkilö. Tarvittaessa esihenkilö voi delegoida osia perehdytyksestä muulle kokeneelle työntekijälle. Perehdytys on monimuotoinen ja koostuu verkko-oppimisympäristössä Valossa (valo.attendo.fi) suoritettavista yleisistä materiaaleista sekä käytännön perehdytyksestä kodissamme.

Kotimme hoito- ja hoivahenkilöstö, opiskelijat ja pitkään töistä poissaolleet perehdytetään asiakastyöhön, asiakastietojen käsittelyyn ja tietosuojaan sekä omavalvonnan toteuttamiseen Attendon perehdytysohjelman mukaisesti. Perehdyttämislomakkeeseen on yksilöity perehdytettävät asiat, jotka käydään työntekijän kanssa läpi varmistaen osaamisen hallinta ja siihen merkitään selkeästi, kun kukin osio on onnistuneesti perehdytetty. Perehdytyksen yhteydessä käydään läpi myös omavalvonnan toteutuminen ja seuranta kodillamme. Perehdytyksen päätteeksi uusi työntekijä ja esihenkilö käyvät perehdytyksen päätöskeskustelun, jossa varmistetaan, että kaikki olennaiset perehdytykseen liittyvät asiat on käyty läpi, lääkehoitoon liittyvä koulutus suoritettu ja sovitaan seuraavista vaiheista. Päätöskeskusteluun liittyvä tiedostopohja arkistoidaan esihenkilön toimesta Mepco HRM:n työsuhdedokumentteihin.

Kaikki perehdytykseen liittyvät kurssit, ohjeistukset ja tukimateriaalit uudelle työntekijälle, perehdyttäjälle ja esihenkilölle löytyvät Valon etusivulta "Uuden työntekijän perehdytys" -kategorian alta.

Attendolle yrityksenä on tärkeää pitää työntekijöiden osaamisesta ja ammattitaidosta huolta, joten työntekijä voi kehittää omaa ammattitaitoaan ja rakentaa oman urapolkuansa meillä. Omaan osaamisen ja ammattitaidon kehittäminen voi tapahtua joko nykyisessä roolissa tai uusien vastualueiden ja roolien kautta. Laajasta Attendo Uran koulutusvalikoimasta sekä verkko-oppimisympäristön Valon materiaalikirjastosta löytyy jokaiselle työntekijälle jotain. Koko Attendon konsernia koskeva työyhteisön kehittämissuunnitelma on nähtävillä Intrassa <https://attendomedone.sharepoint.com/:u:/r/sites/intra-henkilosto/SitePages/Koulutussuunnitelmat.aspx?csf=1&web=1&e=9Y2Kjr>

Kodillamme laaditaan vuosittain henkilöstön koulutussuunnitelma, jossa hyödynnetään henkilöstön kehityskeskusteluissa nousseet työntekijöiden yksilölliset osaamistarpeet sekä työtehtäviin liittyvät erityistarpeet. Koulutussuunnitelmassa huomioidaan myös toiminnasta saaduissa palautteissa esiin nousseet kehittämistarpeet, kotimme toiminnan kehittämisen painopistealueet sekä asiakastarpeet. Koulutustarvetta määritellään tarvittaessa vuoden aikana, mikäli ilmenee osaamistarpeen vaatimuksia esim. asiakkaisiin liittyen. Koulutukset suunnitellaan tukemaan työntekijöiden ammattitaitoa sekä vastaamaan sosiaali- ja terveydenhuollon tarvetta ja muuttuvia vaatimuksia. Kodillamme huolehditaan siitä, että henkilöstöllä on mahdollisuus osallistua riittävästi ammattitaitoa ylläpitävään ja kehittävään täydennyskoulutukseen. Oman osaamisen kehittäminen ja ammattitaidon ylläpito auttavat meitä tekemään työmme hyvin ja merkityksellisesti. Kun osaamisemme kasvaa ja opimme uutta, pystymme tukemaan asukkaita elämään oman näköistään elämää ja tekemään entistä parempia ratkaisuja arjessa. Kaikkien koulutusten suoritustiedot (niin sisäisesti kuin ulkoisesti toteutettujen) kirjataan verkko-oppimisympäristöön Valoon.

### **Työntekijöiden riittävän kielitaidon varmistaminen**

Työntekijät tekevät kielitestin ennen Suomeen tuloaan, jolla varmistetaan, että kielitaito on sovitulla tasolla. Myös haastattelutilanteessa varmistamme, että kielitaidon riittävyys on työntekijän hoitamien tehtävien edellyttämä.



**Toiminnassa käytettävät toimitilat, toimintaympäristö, ja välineet sekä niiden turvallisuus, turvallinen käyttö ja soveltuvuus tarkoitukseensa**

**Toimitiloille tehdyt tarkastukset sekä myönnetyt viranomaishyväksynät ja luvat**

**Terveydensuojeluviranomaisen tarkastus**

**Työsuojeluviranomaisen tarkastus 27.10.2023**

**Työpaikkaselvitys 2.6.2022**

**Tilojen käyttöönottotarkastus**

**Toimitilojen ja välineiden käyttöön liittyvät riskit, mukaan lukien niihin liittyvä asiakkaan yksityisyyden suoja, ja niiden hallintakeinot**

Toimitilojen ja välineiden käyttöön sekä asukkaan yksityisyyteen liittyvät riskit sekä vaara- ja haittatapahtumien sekä läheltä piti -tilanteiden käsitteleminen kodillamme on kuvattu aiemmin tässä dokumentissa. Toimitilojen ja välineiden käyttöön liittyviä riskejä arvioimme osana asukasturvallisuus- sekä työturvallisuus- ja työterveysriskien kartoitusta. Huolehdimme poistumis- ja varauloskäyntien esteettömyydestä sekä järjestämme säännöllisiä pelastus- ja poistumisharjoituksia. Kaikki kodin työntekijät saavat tarvittavan koulutuksen laitteiden ja välineiden oikeaoppiseen ja turvalliseen käyttöön. Laitteiden ja välineiden turvallisen käytön varmistamme myös asianmukaisilla ja säännöllisillä tarkastuksilla ja huolloilla, rikkinäiset ja vanhentuneet poistetaan välittömästi käytöstä. Laitteiden ja välineiden kunnossapidosta vastaa kodin johtaja. Kaikilla kodin työntekijöillä on ilmoitusvelvollisuus rikkoontuneista laitteista ja välineistä. Työvuorossa olevat työntekijät seuraavat käytössään olevien tietoteknisten (tietokoneet/puhelimet/tulostimet) laitteiden kuntoa ja toimintaa. Häiriöistä niiden toiminnassa ilmoitetaan kodin esihenkilölle/IT-tukeen. Keskitetysti hankintoja tehdessä varmistamme kaikkien hankittavien laitteiden ja tarvikkeiden osalta, että ne täyttävät kansalliset ja kansainväliset turvallisuusstandardit sekä turvallisuus-, terveys- ja ympäristövaatimukset.

Noudatamme kodillamme Attendon tietoturvasuunnitelmaa ja kaikki vakituksessa työsuhteessa olevat ja pitkäaikaiset sijaiset suorittavat vuosittain Turvallinen tietojen käsittely (GDPR)-kurssin. Käytämme salattuja

tietojärjestelmiä ja varmistamme, että vain valtuutetut henkilöt pääsevät käsiksi asukkaiden tietoihin. Huolehdimme, että henkilöstö noudattaa vaitiolovelvollisuutta eikä jaa asukkaiden henkilökohtaisia tietoja ilman lupaa. Asukkaiden yksityisyys huomioidaan kaikissa asiakastilanteissa kodin eri tiloissa.

## Tilojen käytön periaatteet

Attendo-kotimme on kolme kerroksinen kerrostalo. Kotimme on esteetön sekä talosta löytyy hissi. Asunnot kahdessa kerroksessa. Asuntoja on 22. Asunnot ovat yksiöitä noin 40m<sup>2</sup>. Asunnot on remontoitu vastaamaan yhteisöllisen asumisen tarpeita. Asiakkaat saavat itse kalustaa asuntonsa. Jokaisesta asunnosta löytyy keittiö sekä parveke. Yksiköstä löytyy yhteisiä oleskelu tiloina keittiö sekä olohuone. Kellari kerroksesta löytyy saunatilat. Saunaa ja pyykkitupaa voi käyttää ohjaajien ollessa paikalla klo 7–21.

Yhteisen oleskelutilan yhteydestä löytyy pyykkitupa. Pyykin pesua varten varataan aika varauslistasta. Oleskelutilan ” olohuoneesta ” löytyy iso löhöilyyn kutsuva sohva. Tilasta löytyy, myös biljardipöytä. Olohuoneessa pidetään iltaisin pelihetkiä, korttipelien ja lautapelien merkeissä. Olohuoneessa pidetään ryhmiä, palavereita ja asiakkailta on mahdollisuus käyttää tilaa päivän aikana, tilan ollessa vapaana.

Yhteinen keittiö on talon sydän. Täällä asiakkaat ja ohjaajat kohtaavat. Keittiö on valoisa tila, josta pääsee myös parvekkeelle lämpöisellä istumaan. Keittiössä asiakkaat käyvät syömässä ja keittiöstä asiakkaat löytävät ohjaajat parhaiten. Keittiössä istutaan usein yhdessä juttelemassa kuulumisia. Keittiössä on myös oivat mahdollisuudet tehdä yhdessä ruokaa.

Yksi toimintamme lähtökohdista on mielekkään arjen mahdollistaminen kaikille asiakkaille asiakasryhmästä ja toimitiloista riippumatta. Toimitilat antavat kuitenkin hyvät edellytykset aktiiviseen sosiaaliseen yhdessä elämiseen Attendo-kodissa. Yhteisiin hetkiin (ruokailut, harrasteet, ulkoilut jne.) kannustetaan. Asiakkaiden liikkuminen on helppoa ja kokoontuminen on mahdollista pienemmällä ja isommallakin porukalla.

Asiakkaat tekevät muuttaessaan Attendo-kotiin vuokrasopimuksen, asiakkaan ollessa pitkään pois, vaikka sairaalassa hänen asuntoaan ei oteta muuhun käyttöön. Attendo-kotiin on asiakkaan tärkeät ihmiset aina tervetulleita. Meillä voi sovitusti olla yökylässä.

Yksikön pihalta löytyy osoitettu tupakointipaikka. Asuntojen parvekkeella tupakointia salittu mikäli se ei häiritse muita asukkaita.

Asiakkaan poissaolon aikana ei huonetta luovuteta muuhun käyttöön, vaan huone säilyy asiakkaan käytössä vuokrasopimuksen voimassaoloajan.

Vikatilanteissa tehdään vikailmoitus tai palvelupyyntö soittamalla kiinteistöhuollon valtakunnalliseen helpdeskiin tai tekemällä palvelupyyntö sähköisessä huoltokirjassa osoitteessa <https://m.fimx.fi/julmo>. Vaihtoehtoisesti kiinteistöpäällikölle voi jättää tiketin sähköisen huoltokirjan ilmoituskavanavan kautta. Kiinteistöpäälliköiden vastualueet ja yhteystiedot löytyvät intrasta: <https://attendomedone.sharepoint.com/sites/intra-kiinteistoasiat>. Keskitetyn tilauskanavan kautta vältetään saavutusongelmat. Kiinteistöhuollon palvelunlaatua seurataan sähköiseen huoltokirjaan rakennettavien mittariston avulla.

Pihastamme löytyy oleskelutila pihakeinuilla. Pihan oleskelutila kunnostettiin syksyllä 2023 ja keväällä 2024 saatiin oleskelutilaan uudet puutarhakalusteet. Kotimme sijaitsee hyvien kulkuyhteyksien varrella, kaupat, rautatieasema, terveyspalvelut, koulut. Lähettyvillä on puistoalueita ja kaupunkiympäristöä.

Kotimme pihan siisteydestä, lumen luonnista ja hiekotuksesta huolehtii kiinteistöhuolto Laukkanen, jonka yhteystiedot löytyvät ohjaajien puhelimesta.

Attendolla on kiinteistötiimi, johon kuuluvat neljä kiinteistöpäällikköä sekä ylläpidon esihenkilö. Kiinteistötiimin tehtävänä on vastata, että kiinteistöjä hoidetaan hyvän kiinteistötavan mukaisesti: mm. kohteiden PTS-suunnitelmat sekä avustaminen mahdollisissa ongelmatilanteissa. Lisäksi kiinteistönomistajat suorittava vuosiauditointeja ja heidän vastuulleen kuuluvia korjaus sekä PTS toimenpiteitä. Kiinteistöhuollon palvelukuvaus löytyy intrasta. Kiinteistöihin liittyvät kyselyt ja yhteydenotot: [kiinteistot@attendo.fi](mailto:kiinteistot@attendo.fi)

## Teknologiset ratkaisut

## **Kodillamme käytössä olevat kulunvalvontaan tarkoitetut teknologiset ratkaisut**

Tiloissamme on automaattinen sammutuslaitteisto sekä Attendo-kodin ulko-ovella tallentava kulunvalvontakamera. Kamera on sijoitettu siten, ettei se loukkaa asiakkaiden tai henkilökunnan yksityisyyttä ja ovat näkyvissä. Tallentavasta kamerasta on tehty rekisteriseloste. Kotimme ulko-ovet ovat lukittuna ja asiakkaat kulkevat sisään henkilökohtaisilla kulkulätkillä. Ulko-oven vieressä on soittokeho ja puhelinnumero kodin vierailulle tulevia varten.

## **Asiakkaidemme henkilökohtaisessa käytössä (kodin hankkimia) olevat teknologiset ratkaisut**

Attendo-kodissa ei ole käytössä hoitajakutsu järjestelmää.

## **Turva- ja kutsulaitteiden toimintavarmuudesta vastaavan henkilön nimi ja yhteystiedot**

Attendo-kodissa on käytössä asiakkaiden kulun valvontaan ulko-ovella järjestelmä Abloy entry. Asiakas saa muuttaessaan Attendo-kotiin lätkän, jolla hän pystyy kulkemaan Attendo-kodin ulko-ovesta. Järjestelmää huoltaa Riihimäen Lukko 019-7220202. Ulko-oven eteisessä on kameravalvonta. Attendo-kodin johtajalla on pääsy kameran materiaaliin. Ulko-ovella on ovikellot sekä puhelin numero ohjaajille, johon voi soittaa tarvittaessa. Ovelta löytyy myös numero johon soittaa, jos asiakas on jäänyt asunnon ulkopuolella. Attendo-kodin ulko-ovi on aina lukittuna.

Yksikössä Securitas suorittaa vartijakäynnit kerran yössä ja erikseen sovittaessa sekä työntekijöillä on turvahälyttimet käytössä. Hälyttimiä on käytössä neljä.

Turva- ja kutsulaitteiden toimivuudesta vastaa yksikön johtaja yhdessä Securitas Oy:n kanssa. Securitakseen voi olla yhteydessä turvajärjestelmällä tai soittamalla 020 491 2600.

Jokainen työntekijä on velvollinen tarkkailemaan laitteiden toimivuutta ja ryhtymään välittömiin toimenpiteisiin, mikäli huomaa laitteessa ongelmia.

## **Lääkinnälliset laitteet, tietojärjestelmät ja teknologian käyttö**

Lääkinnällisiä laitteita koskevasta ohjauksesta vastaa Fimea. Lääkinnällisten laitteiden käyttöön, huoltoon ja käytön ohjaukseen sosiaalihuollon yksiköissä liittyy merkittäviä turvallisuusriskejä, joiden ennaltaehkäiseminen on omavalvonnassa huomioon otettava asia.

Sosiaalihuollon yksiköissä käytetään paljon erilaisia lääkitäviksi laitteiksi luokiteltuja välineitä ja hoitotarvikkeita, joihin liittyvistä käytännöistä säädetään lääkitäviksistä laitteista annetussa laissa.

Terveys- ja huollon ammattimaista käyttäjää koskevat velvoitteet on määritelty lääkitäviksistä laitteista annetun lain lain 31–34 §:ssä. Organisaation on muun muassa nimettävä vastuhenkilö, joka vastaa siitä, että yksikössä noudatetaan [terveys- ja huollon laitteista ja tarvikkeista annettua lakia ja sen nojalla annettuja säädöksiä](#).

Attendo-kodissa käytetään asiakkaiden hoidossa tarvittavia apuvälineitä, laitteita ja tarvikkeita, kuten verenpaine- ja verensokerimittarit, alkometri, pulssioksimetri. Asiakkaan apuväline tarpeen kartoittaa hoitava taho. Asiakkaan apuvälineet saadaan apuvälinelainaamosta. Attendo-kodin työntekijät perehdytetään Attendo-kodissa käytettävissä oleviin terveys- ja huollon välineisiin ja laitteisiin sekä vaaratilanneilmoitusten raportointiin. Välineitä ja laitteita käytetään ja säädetään, ylläpidetään ja huolletaan valmistajan ilmoittaman käyttötarkoituksen ja -ohjeistuksen mukaisesti. Attendo-kodin huollettavien apuvälineiden ja laitteiden rekisteri sekä kalibrointien laitteiden rekistereihin kirjataan terveys- ja huollon laitteiden huolto- ja kalibrointitieteys sekä toteutuneet huollot ja kalibroinnit, vastuu Attendo-kodin laitehuollosta vastaavalla.

## **Terveys- ja huollon laitteista ja tarvikkeista tehtävät vaaratilanneilmoitukset**

Vaaratilanteet raportoimme IMS-järjestelmään poikkeamaraportilla. Vaaratilanteet käsittelemme kodillamme henkilökunnan kanssa tapauskohtaisesti. Tilanteen pohjalta laaditaan tarvittavat toimenpiteet/kehitysehdotukset, jotta vastaavilta tilanteilta vältytään jatkossa. Laitteista johtuvista vaaratilanteista ilmoitamme myös laitteiden valmistajille tai valtuutetulle edustajalle. Vakavasta vaaratilanteesta tehdään ilmoitus 10 vuorokauden ja muissa 30 vuorokauden kuluessa (Laki lääkitäviksistä laitteista 719/2021 33 §) [https://fimea.fi/laakinnalliset\\_laitteet/ilmoita-vaaratilanteesta](https://fimea.fi/laakinnalliset_laitteet/ilmoita-vaaratilanteesta) Kotimme työntekijät perehdytetään apuvälineiden ja terveys- ja huollon laitteiden toimivuuden seurantaan sekä vaaratilanneilmoituksen tekemiseen.

## **Terveys- ja huollon laitteista ja tarvikkeista vastaavan henkilön nimi ja yhteystiedot**

## **Tietojärjestelmät ja teknologian käyttö**

Attendon hankintapalvelut, lakipalvelut ja tietohallinto tekevät yhteistyötä uusien järjestelmien hankintaprosessissa. Tietojärjestelmien vaatimustenmukaisuuden täytyminen varmistetaan sopimusteknisesti sekä järjestelmien ominaisuuksien kartoituksella. Attendon IT-ympäristöön on ainoastaan tietohallinnolla oikeudet asentaa tietojärjestelmiä. Tietojärjestelmien vaatimustenmukaisuus varmistetaan sopimusteknisesti ostopalvelu- ja alihankintatilanteissa. Rekisterinpitäjän vastuuden ja oikeuksien toteutuminen varmistetaan Attendon toimesta jatkuvalla henkilöstön koulutuksella ja ohjeistuksilla, ottaen huomioon sekä Attendon rooli rekisterinpitäjänä, että ne tilanteet, joissa Attendo toimii henkilötietojen käsittelijänä tilaaja-asiakkaan toimiessa rekisterinpitäjänä. Tietoturvallisuuden häiriöistä ja poikkeamien valvonnassa käytetään ulkopuolista CSOC palveluntarjoajaa, joka toimii tiiviissä yhteistyössä Attendon tietoturvtiimin kanssa. Tietoturvtiimi vastaa poikkeaminen ilmoittamisesta viranomaisille tarvittaessa. Varautumissuunnitelman avulla varaudutaan teknologian vikatilanteisiin.

## **Henkilöstön käyttöopastus toteutetaan käytännössä seuraavasti:**

- Koulutustilaisuudet: Järjestämme säännöllisiä koulutustilaisuuksia, joissa henkilöstö saa ohjeistusta ja käytännön harjoitusta teknologian käytöstä.
- Käyttöohjeet ja materiaalit: Käytössämme on selkeät käyttöohjeet ja tukimateriaalit, kuten oppaat ja videot, jotka ovat helposti saatavilla.
- Seuranta ja tuki: Varmistetaan jatkuva tuki ja seuranta, jotta henkilöstö voi kysyä neuvoa ja saada apua tarvittaessa.
- Perehdytys uusille työntekijöille: Uusille työntekijöille annetaan perusteellinen perehdytys teknologian käytöstä heti työsuhteen alussa.

# 8 ASIAKAS- JA POTILASTIETOJEN KÄSITTELY JA KIRJAAMINEN

## Asiakastyön kirjaaminen

Asiakastyön kirjaaminen on osa uuden työntekijöiden perehdytystä. VALOsta löytyy Laadukas kirjaaminen-kurssi. Lisäksi työntekijöillä on käytettävissään koulutettujen kirjaamisvalmentajien tuki tarvittaessa. Tarvittaessa järjestetään myös sisäistä kirjaamiskoulutusta.

Kodillamme on käytössä sähköinen Hilikka -asiakastietojärjestelmä, johon tehdään asiakkaan palvelun kannalta riittävät ja asianmukaiset kirjaukset.

Jokaisella kotimme työntekijällä on oma henkilökohtainen tunnus asiakastietojärjestelmään ja kirjaamisesta jää lokijälki. Asiakastietojärjestelmässä on erilaisia käyttäjätasoja, joka parantaa tietoturvaa sekä asiakastietojen hallintaa.

Kotimme asiakkaista kirjataan asiakastietojärjestelmä Hilikkaan päivittäin jokaisessa työvuorossa. Kirjauksissa peilataan asiakkaan palvelun toteuttamissuunnitelman toteutumista sekä muut tärkeät tapahtumat mm. terveyden- ja lääkehoitoon liittyvät asiat. Päivittäinen kirjaaminen tehdään viimeistään ennen vuoron päättymistä. Asiakas on osallisena päivittäisissä kirjauksissa. Kirjaamisen laatua ja sisältöä seuraamme säännöllisesti arjessa.

## Asiakastietojen käsittely

Attendolla on konsernitasolla laadittu tietoturvan ja tietosuojan hallintamalli sekä tietojärjestelmien käyttöön liittyvä vuosittainen itsearviointi sekä erillinen dokumentointi- tietosuoja- ja arkistointiohje, joka ohjaa asiakas- ja potilastietojen laadukasta ja turvallista käsittelyä. Em. dokumentit löytyvät intrasta ja Valosta.

Attendo-kodin tietosuojaseloste (yleinen) on nähtävillä toimipisteemme ilmoitustaululla. Jokainen työntekijä käy vuosittain GDPR-kurssin. Ajantasainen tietoturvasuunnitelma löytyy Valon GDPR-kurssin osiosta Hyödyllisiä linkkejä ja ohjeita. Tietoturvasuunnitelma päivittyy vähintään kerran vuodessa ja lisäksi aina tarvittaessa ja sen päivittämisestä vastaa tietoturva- ja tietosuojapäällikkö. Tietoturvasuunnitelma on päivitetty: 11.11.2025.

Attendon tietosuojaperiaatteet on julkaistu intrassa ja henkilötietojen käsittelyä koskevat tietosuojaselosteet löytyvät yrityksen verkkosivulta. Henkilötietojen käsittelytoimet on dokumentoitu tietosuoja-asetuksen vaatimalla tavalla yrityksen käytössä olevaan Draftit-järjestelmään. Rekisteröityjen oikeuksista tiedot löytyvät Attendon verkkosivulta, jossa on myös ohjeistus, miten rekisteröity voi käyttää oikeuksiaan. Jokaisen työntekijän vastuulla on tietoturvallisuuteen ja tietosuojaan liittyvien poikkeamien, uhkien ja riskien ilmoittaminen välittömästi tietosuojavastaavalle ja/tai yksikön esihenkilölle.

Tietotosuojaan liittyvät kysymykset voi lähettää sähköpostilla osoitteeseen: [tietosuojavastaava@attendo.fi](mailto:tietosuojavastaava@attendo.fi)

## Tietosuoja ja tietoturva

Opiskelijat allekirjoittavat erillisen tietosuoja- ja vaitiolositoumuksen ja henkilökunnalla se sisältyy työsopimukseen. Uuden työntekijän perehdytysohjelmaan sisältyvät tietosuojaan, salassapito- ja vaitiolovelvollisuuteen sekä asiakasasiakirjojen käsittelyyn liittyvät asiat. Kaikki vakituisessa työsuhteessa olevat ja pitkäaikaiset sijaiset suorittavat vuosittain Turvallinen tietojen käsittely (GDPR)-kurssin VALOssa. Kotimme esihenkilö seuraa suoritusten toteutumista kotitasolla. Aluejohto seuraa myös säännöllisesti Turvallinen tietojen käsittely (GDPR)-koulutusten suoritusten toteutumista omalla alueellaan.

**Asiakastietolain 7 §:n mukaisen palveluyksikön asiakastietojen käsittelystä ja siihen liittyvästä ohjeistuksesta vastaa kodin esihenkilö.**

Mikäli palveluntuottaja huomaa käyttämässään tietojärjestelmissä tai tietoverkoissa merkittävän poikkeaman, joita voivat olla esimerkiksi seuraavat tilanteet:

- puutteet tai virheet tietojärjestelmässä, jotka voivat aiheuttaa riskin asiakas- tai potilasturvallisuudelle
- puutteet tai virheet tietojärjestelmässä, jotka voivat aiheuttaa riskin tietoturvalle tai tietosuojalle
- puutteet tai virheet tietojärjestelmässä tai käyttöympäristössä, jotka voivat aiheuttaa riskin sosiaali- ja terveyspalvelujen toiminnalle

- virhe tai käyttökatko Kanta-palveluissa, joka voi aiheuttaa riskin asiakas- tai potilasturvallisuudelle tai sosiaali- ja terveystietojen toiminnalle
- virheet Kanta-palveluihin tallennettavien asiakas- ja potilastietojen teknisessä oikeellisuudessa tai eheydessä, jotka voivat aiheuttaa laajamittaisia häiriöitä muun muassa yhteen toimivuudelle
- tietojärjestelmän tietoturvaluustodistuksen vanheneminen
- säännökseen perustuvan toiminnon puuttuminen tietojärjestelmästä.

Havaitessaan merkittävän poikkeaman käyttämässään tietojärjestelmässä ryhtyy palveluntuottaja seuraaviin toimenpiteisiin.

1. Palveluntuottaja ilmoittaa poikkeamasta välittömästi tietojärjestelmäpalvelun tuottajalle, minkä jälkeen poikkeamaa lähdetään selvittämään ja korjaamaan poikkeama vaatimustenmukaiseksi. Palveluntuottaja varmistaa tietojärjestelmän toimittajalta, että he tekevät asianmukaiset ilmoitukset Lupa- ja valvontavirastolle (LVV) sekä toimivat tarvittaessa poikkeamasta Kelan Toiminta häiriötilanteessa ohjeistuksen mukaisesti [Toiminta häiriötilanteessa - Sote-ammattilaiset - Kanta.fi](#).
2. Palveluntuottajan havaitessa merkittävän poikkeaman, joka voi aiheuttaa riskin asiakas- tai potilasturvallisuudelle tai tietoturvalle, palveluntuottaja tekee itse myös asiakastietolain mukaisen poikkeamailmoituksen Lupa- ja valvontavirastolle (LVV) [Asiakastietolain mukainen poikkeamailmoitus, 1/1, Asiakastietolain mukainen poikkeamailmoitus](#).
3. Attendo-kodeissa merkittäviin teknologian vikatilanteisiin ja pitkiin huoltoviiveisiin on valmistauduttu tulostamalla asiakasturvallisuuden kannalta tärkeimmät ajan tasalla olevat dokumentit paperille, jotta nämä ovat käytettävissä myös silloin, jos tietojärjestelmä ei ole käytettävissä. Tietojärjestelmien merkittävien käyttökatkojen tai/ja vikatilanteiden vallitessa Attendo-kodin johtaja ohjeistaa tekemään tarvittavat kirjaukset ja merkinnät kynällä ja paperilla, josta nämä tallennetaan tietojärjestelmiin poikkeamatilanteen ollessa ohi.

Tietosuojavastaavan nimi ja yhteystiedot

Attendo Oy  
Tietosuojavastaava Sanna Ketopaikka  
PL750 (Itämerenkatu 9)  
00181 Helsinki  
tietosuojavastaava@attendo.fi

**Onko kodille laadittu salassa pidettävien henkilötietojen käsittelyä koskeva seloste?**

- Kyllä**
- Ei**

## 9 YHTEENVETO KEHITTÄMISSUUNNITELMASTA

Kotikohtaista tietoa palvelun laadun ja asiakasturvallisuuden kehittämisen tarpeista saadaan useista eri lähteistä. Omavalvonnan toimeenpanon prosessissa (riskienhallinnan prosessi) käsitellään kaikki asiakasturvallisuusriskit, epäkohtailmoitukset ja tietoon tulleet kehittämistarpeet. Korjaaville toimenpiteille sovitaan suunnitelma riskin vakavuuden mukaan.

### Toiminnassa todetut kehittämistarpeet

Kehittämistarpeemme perustuvat asiakas-, läheis- ja henkilöstötyytyväisyyskyselyihin, palautteisiin, poikkeamiin, riskiarviointeihin, viranomaisilta saatuihin selvityspyyntöihin ja ohjaukseen sekä asiakkaiden toimintakyvyn arviointitiedoista saatuihin tuloksiin.

### Kehittämissuunnitelmat vuodelle 2026

#### 1. Asiakas- ja läheiskokemus, henkilöstökokemus ja työhyvinvointi:

**Loppuarviointi:** kerro, minkälaisia asioita olette lisänneet edellisen vuoden kehittämissuunnitelmaan, miten ne ovat toteutuneet ja minkälaisilla asioilla on ollut positiivista vaikutusta?

Kehittämissuunnitelmassa vahvistamme sitä tekemistä, mikä jo toimii ja sujuu hyvin, ja parannamme sitä, mikä vielä kaipaa harjoittelua ja toisin tekemistä. Kotimme kehittämiskohteet löytyvät alla olevasta taulukosta:

	ASIAKASKOKEMUS	LÄHEISKOKEMUS	HENKILÖSTÖKOKEMUS JA TYÖHYNVIOINTI
TAVOITE	Asiakkaiden yksilöllisten tarpeiden ja toiveiden huomioiminen toipumisorientaatio ajatuksella. Oman elämän hallinnan tunteen lisääminen.	Säännöllinen yhteydenpito läheisiin asiakkaan toiveiden mukaan.	Edistetään työssä jaksamista ja työyhteisön viihtyvyyttä. Keskitytään antamaan positiivista ja rakentavaa palautetta sekä kiitosta.
TOIMENPITEET	Lisätään asiakkaiden osallistamista arjen suunnitteluun mm. toipumisorientaatioryhmä. Järjestetään erilaisia kuntoutttavia ja sosiaalista vuorovaikutusta lisääviä ryhmiä. Osallistava kirjaaminen viikoittain asiakkaan kanssa.	Asiakkaan mukainen/toivoma läheisyhteistyö. Tapaamiset, puhelut sovitulla tavalla.	Annetaan toisille palautetta ja kiitosta. Säännölliset keskustelut työntekijöiden kanssa. Jokaisella halu toimia ratkaisukeskeisesti. Tiimipalaverit, työhönohjaus, joissa käsitellään työnarkeen liittyviä haasteita ja ratkotaan haasteita.
AIKATAULU	Vuosi 2026.	Vuosi 2026.	Vuosi 2026.
VASTUUTUS	Koko työryhmä ja Attendo-kodin johtaja	Koko työryhmä ja Attendo-kodin johtaja	Koko työryhmä ja Attendo-kodin johtaja
VÄLIARVIOINTI			
LOPPUARVIOINTI			

## 2. Turvallisuusriskit

Attendo-kotitasolla laaditaan merkittävimmistä **asiakasturvallisuus-** sekä **työturvallisuus- ja työterveysriskeistä** riskikartoitusten kehittämissuunnitelmat. Riskikartoituksen tekemisen jälkeen valitaan yhdestä kolmeen vakavinta riskikartoituksessa esille nousutta riskiä ja suunnitellaan toimenpiteet riskin poistamiseksi/pienentämiseksi/hallitsemiseksi/siirtämiseksi/jakamiseksi. Toimenpiteillä pyritään vaikuttamaan riskin perussyihin ja kokonaisuuden kannalta parhaisiin ratkaisuihin.

Jatkuvan parantamisen periaatteen mukaisesti tilannetta seurataan ja arvioidaan omavalvonnan vuosikellon mukaisesti. Seuranta ja arviointi dokumentoidaan riskikartoitusten kehittämissuunnitelma-lomakkeelle. Kun riskin suuruus on merkityksetön (1) tai vähäinen (2), se ei edellytä toimenpiteitä. Kun riskin suuruus on kohtalainen (3), merkittävä (4) tai sietämätön (5), riskiä tulee pienentää.

### Asiakasturvallisuusriskien arviointi (1-3 suurinta riskiä):

<b>Vaaratilanteen kuvaus</b>	Tietosuoja ja -turva riski. työntekijöiden työskentelytilassa on mahdollisesti esim. puheiluiden aikaan muita asiakkaita sekä oven ollessa suljettu kuuluu puhe läpi.	Asiakkaan tuloprossiin liittyvät riskit. asiakkaan muutto aika, asiakkaan vointi (psykykinen vointi, päihteet), Muutto apu. muuttajan mukana tulevat henkilöt, tiedot	Lääkehoitoon sitoutumattomuus. Asiakas ei sitoudu lääkehoitoon, intoksikaatiot, voinnin huomattava romahtaminen.
<b>T</b>	3	2	2
<b>S</b>	2	1	2
<b>R</b>	4	2	3
<b>Toimenpide ja kustannusarvio</b>	Selvitetään keinoja puheluiden siirtämiseksi toiseen tilaan. Otetaan toiminta käyttöön.	Kehitetään asiakkaan tuloprosessia.	Lääkehoidon yhteistyö lääkärin, hoitotahon kanssa sekä läheisten kanssa. Lääkehoidon merkityksen tukeminen asiakkaalle.
<b>Aikataulu</b>	Kevään 2026 aikana.	Vuoden 2026 aikana.	Vuoden 2026 aikana.
<b>Vastuhenkilö</b>	Kodin-johtaja ja henkilökunta	Attendo-kodin henkilökunta	Attendo-kodin henkilökunta
<b>VÄLIARVIOINTI</b>			
<b>LOPPUARVIOINTI</b>			

T=Todennäköisyys, S=Seuraukset, R=Riskiluokka

**Turvallisuus- ja työterveysriskien arviointi:**

<b>Vaaratilanteen kuvaus</b>	Väkivallan uhka oma asukas tai mahdollinen ulkopuolinen henkilö tulee päihtyneenä Aaltoon.	Työvälineiden sijoittelu työskentelytilassa	Tilojen lämpötila ja ilmanvaihto
<b>T</b>	Mahdollinen	Mahdollinen	Mahdollinen
<b>S</b>	Kohtalainen	Kohtalainen	Kohtalainen
<b>R</b>	3	3	3
<b>Toimenpide ja kustannusarvio</b>	Ennakointi , varautuminen, hälyttimien käyttö. Yhteistyö työsuojelun kanssa.	Selvitetään työvälineiden sijoittelua työskentelytilassa. Mahdollinen työvälineen hankinta.	Yhteydenotto kiinteistöhuoltoon sekä Attendon kiinteistöpäällikköön.
<b>Aikataulu</b>	Vuosi 2026	Kevät 2026	Kevät 2026
<b>Vastuhenkilö</b>	Attendo-kodin henkilökunta	Attendo-kodin henkilökunta	Attendo-kodin johtaja
<b>VÄLIARVIOINTI</b>			
<b>LOPPUARVIOINTI (edellisen vuoden kehittämissuunnitelma)</b>			

T=Todennäköisyys, S=Seuraukset, R=Riskiluokka

# 10 OMAVALVONTASUUNNITELMAN SEURANTA

Kotimme omavalvontasuunnitelma on osa Attendon omavalvontaohjelmaa. Omavalvontasuunnitelman seuranta ja päivitys on kirjattu omavalvonnan vuosikelloon.

	Tavoitetaso	Q1- 2026	Q2- 2025
<b>Asiakastyytyväisyys NPS</b> (asteikolla -100 ja +100 välillä)	50	kts. kehittämissuunnitelma, joka osa kodin omavalvontasuunnitelmaa	27
<b>Läheistyytyväisyys NPS</b> (asteikolla -100 ja +100 välillä)	50	kts. kehittämissuunnitelma, joka osa kodin omavalvontasuunnitelmaa	Ei tulosta, ei tarpeeksi vastaajia.
<b>Sisäinen auditointi</b>			
<b>Auditointihavainnot, kpl:</b> <ul style="list-style-type: none"> <li>• Kaikki kunnossa, %</li> <li>• Kehityskohde, %</li> <li>• Poikkeama, %</li> </ul>			
<b>Lääkepoikkeamat, kpl</b>		Lääkepoikkeamia 16 kappaletta. Seuraavia toimenpiteitä tehty poikkeamien vuoksi: tarkennettu lääkkeiden säilyvyysprosessia asiakkaan omalla asunnolla. Asiakkaalla pudonnut lattialle lääkkeitä. Todettu, että prosessi lääkkeiden tarkastamisessa toimii hyvin, koska antotarkastuksessa jäänyt lääkkeen jakovirhe kiinni.	Lääkepoikkeamia 21 kappaletta. Seuraavia toimenpiteitä tehty poikkeamiin liittyen: Insuliinikynän avauspäivä jäänyt merkitsemättä. Muistutettu oikeaoppisesta avauspäivämärien merkitsemisestä. Kesän lämpövaikuttanut lääkkeiden säilyvyyteen. Lääkehuoneen kosteutta jouduttu seuraamaan enemmän ja säätämään ilmalämpöpumppua sekä asiakkailta kotona olevien lääkkeiden säilyvyyttä jouduttu seuraamaan enemmän lämmön vuoksi.
<b>Palvelun toteuttamissuunnitelmien ajantasaisuus</b>	95%	100%	97

	Tavoitetaso	Q3- 2025	Q4- 2025
<b>Asiakastyytyväisyys NPS</b> (asteikolla -100 ja +100 välillä)	50	kts. kehittämissuunnitelma, joka osa kodin oma- valvontasuunnitelmaa	NPS 67
<b>Läheistyytyväisyys NPS</b> (asteikolla -100 ja +100 välillä)	50	kts. kehittämissuunnitelma, joka osa kodin oma- valvontasuunnitelmaa	Ei tulosta, ei tarpeeksi vastaajia.
<b>Sisäinen auditointi</b>			
<b>Auditointihavainnot, kpl:</b>  <ul style="list-style-type: none"> <li>• Kaikki kunnossa, %</li> <li>• Kehityskohde, %</li> <li>• Poikkeama, %</li> </ul>			
<b>Lääkepoikkeamat, kpl</b>		Lääkeprosesseja poikkeamien osalta korjattu mm. kosteuden seuranta lääkehuoneessa sekä dosettien osalta lääkekärryssä ja toimenpiteet lääkkeille. Tarkennettu lääkehoidon prosessia hoitopaikan vaihtuessa mm. päivystys/ osastohoito.	Lääkepoikkeamia 7 kappaletta. Poikkeamien osalta korjattu tarkistusprosessia lääkemutoksen tekemisen jälkeen, jotta kaikkiin dosetteihin tulee varmasti tehtyä muutokset.
<b>Palvelun toteuttamissuunnitelmien ajantasaisuus</b>	95%	98%	100%

**Oma-  
valvontasuunnitelman hyväksyy ja vahvistaa toimintakodin vastaava johtaja.**

**Paikka ja päiväys**

Riihimäki 9.4.2026

**Allekirjoitus**

Tiina Kynäslähti

**Muutosloki**

--	--	--	--

Päivämäärä	Versio	Päivittäjä	Keskeiset muutokset
8.1.2026	1.88	Attendo-kodin johtaja Tiina Kynäslahti	Lisätty omavalvontasuunnitelman kehittämissuunnitelma vuodelle 2026.
9.4.2026	1.105	Attendo-kodin johtaja Tiina Kynäslahti	Lisätty omavalvontasuunnitelmaan asiakasprosessien ja turvallisuusriskien arvioinnit sekä tehty kvartaali omavalvonnan arviointi.