

Attendo

Sosiaalipalvelujen omavalvontasuunnitelma



SOSIAALIPALVELUJEN OMAVALVONTASUUNNITELMA

Sisältö

- 1 PALVELUNTUOTTAJAA KOSKEVAT TIEDOT
- 2 OMAVALVONTASUUNNITELMAN LAATIMINEN
- 3 TOIMINTA-AJATUS, ARVOT JA TOIMINTAPERIAATTEET
- 4 OMAVALVONNAN TOIMEENPANO
- 5 ASIAKKAAN ASEMA JA OIKEUDET
- 6 PALVELUN SISÄLLÖN OMAVALVONTA
- 7 ASIAKASTURVALLISUUS
- 8 ASIAKAS- JA POTILASTIETOJEN KÄSITTELY JA KIRJAAMINEN
- 9 YHTEENVETO KEHITTÄMISSUUNNITELMASTA
- 10 OMAVALVONTASUUNNITELMAN SEURANTA

1 PALVELUNTUOTTAJAA KOSKEVAT TIEDOT

Palveluntuottaja

Nimi Attendo 247 oy

Y-tunnus 2625242-5

Yhteystiedot

Hyvinvointialue Länsi-Uudenmaan hyvinvointialue

Kunnan/kuntayhtymän nimi Raasepori

Attendo-koti

Nimi Attendo Ruukki

Katuosoite Pentbyntie 5

Postinumero 10300

Postitoimipaikka Karjaa

Esihenkilö Tiina Sundholm

Puhelin 044 407 2218

Sähköposti tiina.sundholm@attendo.fi

Rekisteröidyt palvelut

Palvelumuoto; asiakasryhmä, jolle palvelua tuotetaan; asiakaspaikkamäärä

Ympäri vuorokautinen palveluasuminen; ikäihmiset; 60 asiakaspaikkaa

Rekisteröintipäätöksen ajankohta

01.04.2026

Alihankintana ostetut palvelut ja niiden tuottajat

Ostopalvelujen tuottajat

Lääkkeiden koneellinen annosjakelu: Pharmados Oy

Apteekkipalvelut Pharma-doksen yhteistyöapteekeilta: Salon vanha apteekki

Hygienia- ja toimistotarvikkeet: Pamark Business Oy

Pesulalaitteet: Electrolux Professional Oy

Elintarvikkeet: Meira Nova Oy

Hoitajakutsujärjestelmät: 9-Solutions

Apuvälineet: Berner Oy
Laitahuollot ja -korjaukset: AlluMedical Oy
Kiinteistöhuolto: Coor
Kiinteistöhuollon palvelut Coorin alihankkijalta: Palpen oy

Palvelukokonaisuudesta vastaava palveluntuottaja vastaa alihankintana tuotettujen palvelujen laadusta.

Miten palveluntuottaja varmistaa ostopalvelujen laadun ja asiakasturvallisuuden?

Attendon hankintapalveluiden vastuulla on koordinoida ja kehittää Attendon hankintoja keskitetysti. Ostopalvelujen laatu ja asiakasturvallisuus huomioidaan osana palvelujen kilpailutusta ja sopimusneuvotteluja. Yhtiötason keskitettyjen hankintojen osalta seuranta ja arviointia tehdään säännöllisesti, joilla varmistetaan, että ostopalvelut täyttävät hankintasopimuksissa määritellyt vaatimukset ja laatukriteerit.

Alihankkijoiden toiminnan sopimuksenmukaisuutta ja laatua seuraamme ja arvioimme kodin arjessa säännöllisesti henkilöstön ja esihenkilön toimesta. Mahdolliset havaitut poikkeamat ilmoitamme välittömästi kodin esihenkilölle, joka on yhteydessä alihankkijan edustajaan poikkeaman korjaamiseksi. Hankintapalveluiden toimesta toimittajayhteistyön sujuvuutta ja saatuja palautteita ja reklamaatioita käsitellään säännöllisin palaverein ostopalveluiden tuottajien kanssa, jolloin yhteistyötä voidaan kehittää edelleen sekä sovittuja vaatimuksia ja laatukriteerejä voidaan tarkentaa.

Edellytämme, että alihankkija huolehtii laadunhallinnasta, seurannasta ja omavalvonnasta omassa toiminnassaan.

2 OMAVALVONTASUUNNITELMAN LAATIMINEN

Omaevalvonta on osa jokaisen attendolaisen päivittäistä arjen tekemistä ja konkretiaa. Oman työmme tuloksena kotimme asukkaat saavat elää omannäköistä, hyvää elämää sekä mielekästä ja turvallista arkea. Omaevalvontasuunnitelman avulla varmistamme, että asiat hoidetaan kodillamme oikealla tavalla.

Kotimme omaevalvontasuunnitelma laaditaan ja päivitetään kotimme esihenkilön ja henkilökunnan yhteistyönä omaevalvonnan vuosikellon mukaisesti. Kotimme esihenkilö johtaa ja vastaa omaevalvontasuunnitelman laatimisesta sekä henkilökunnan osallistamisesta omaevalvontasuunnitelman laadintaan. Myös asukkaat ja läheiset voivat mahdollisuuksiensa mukaan osallistua omaevalvonnan suunnitteluun.

Omaevalvontasuunnitelmamme laatimisesta, toteutumisen seurannasta, päivittämisestä ja julkaisemisesta vastaa (nimi ja yhteystiedot)

Tiina Sundholm, p. 044 407 2218, tiina.sundholm@attendo.fi

Omaevalvontasuunnitelman seuranta

Omaevalvontasuunnitelman ajantasaisuutta seuraamme ja varmistamme omaevalvonnan vuosikellon mukaisesti kvartaaleittain sekä aina, kun toiminnassa tapahtuu palvelun laatuun ja asiakasturvallisuuteen liittyviä muutoksia. Toimintaohjeisiin tulleet muutokset kirjaamme viiveettä omaevalvontasuunnitelmaan ja niistä tiedotamme henkilökunnalle tarpeen mukaan välittömästi tai viimeistään kotimme kuukausipalavereissa. Omaevalvontasuunnitelmat säilytetään vähintään kahden vuoden ajan niiden päivittämisestä.

Omaevalvontasuunnitelman julkisuus

Kotimme ajantasainen omaevalvontasuunnitelma on julkisesti nähtävillä omilla nettisivuilla, sekä kotimme pääsisäänkäynnillä olevassa telineessä

3 TOIMINTA-AJATUS, ARVOT JA TOIMINTAPERIAATTEET

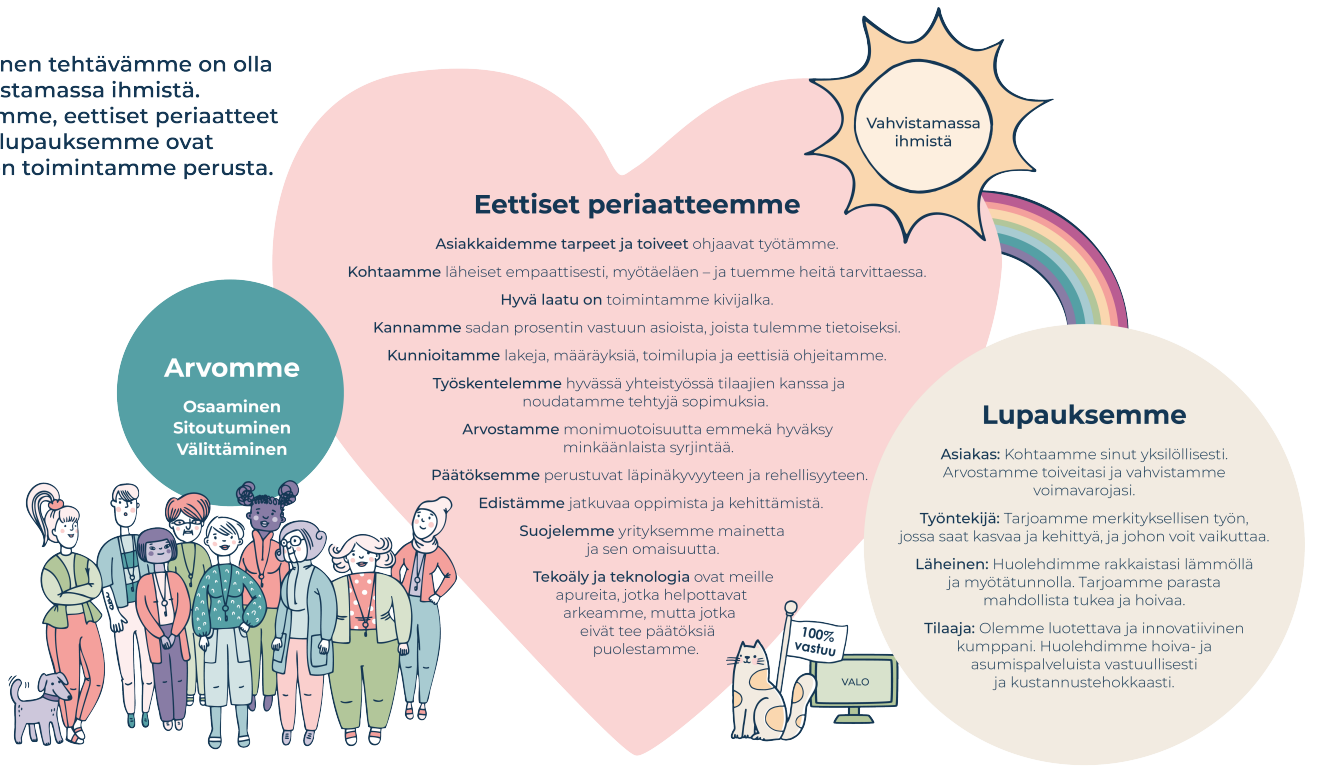
Olemme kumppani ja muutosvoima. Kuljemme toistemme, asukkaidemme ja läheisten rinnalla. Katsomme vahvasti eteenpäin: ennakoimme, tunnistamme tarpeet ja osaamme vastata niihin. Otamme rohkeasti käyttöön uusia toimintatapoja ja teknologiaa, ja vahvistamme kaikkien attendolaisten osaamista, sillä niin syntyy huomisen hoiva.

Mutta ennen kaikkea olemme koti asukkaillemme. Hyvässä kodissa on vapaus olla sellainen kuin on. Siellä muodostuu omannäköinen elämä, jota me saamme olla luomassa. Meidän tehtävämme on vahvistaa ihmistä niin, että jokainen, joka meillä asuu, saa elää omannäköistään täyttä elämää.



Arvomme, eettiset periaattemme sekä lupauksemme ovat kaiken toimintamme perusta.

Yhteinen tehtävämme on olla vahvistamassa ihmistä. Arvomme, eettiset periaatteet sekä lupauksemme ovat kaiken toimintamme perusta.



Keskeisimmät toimintamme ohjaavat lait:

- Sosiaalihuoltolaki
- Sote-valvontalaki
- Laki sosiaalihuollon asiakkaan asemasta ja oikeuksista
- Asiakastietolaki
- Vanhuspalvelulaki
- Laki sosiaalihuollon ammattihenkilöistä
- Terveystieteiden laki

Toiminta-ajatuksemme

Ruukin hoivakodissa on 60 ikäihmiselle suunnattua asukaspaikkaa ja kaikki ovat ympärivuorokautista palveluasumista. Ympärivuorokautinen palveluasuminen on verrattavissa kotona asumiseen. Tehtävänäamme Ruukin hoivakodissa on turvata asukkaillemme laadukas ja itsenäinen elämä elämänkaaren loppuun asti tai hoitosuhteen päättymiseen saakka. Annamme hoivaa ja palvelua yksilöllisesti, asukkaan fyysiset, psyykkiset ja sosiaaliset tarpeet huomioiden. Tavoitteenamme on tukea ikääntyneiden hyvää elämänlaatua, edistää heidän toimintakykyään, kunnioittaa heidän itsensä määräämisoikeuttaan sekä tukea itsenäistä suoriutumista ja hyvää sairauksien hallintaa riippumatta heidän omasta toimintakyvystään. Asukkaan saama hoiva perustuu jokaiselle asukkaalle tehtyyn palvelujen toteuttamissuunnitelmaan. Toimintamme ohjaa kuntouttava työote. Kodissamme kunnioitamme erilaisia juhlaperinteitä, kuten joulu, pääsiäinen ja muut vakiintuneet juhlat. Tapahtumista tiedotamme asukkaita sekä heidän läheisiään kertomalla suullisesti, ryhmäkotien ilmoitustauluilla olevilla tapahtumailmoituksilla sekä sähköpostitse lähetettävien läheiskirjeiden kautta.

Toimintamme ohjaavat arvot ja toimintaperiaatteet



Välittäminen Osaaminen Sitoutuminen

Arvomme - osaaminen, sitoutuminen ja välittäminen- ohjaavat toimintaamme kaikessa, mitä teemme. Arvomme näkyvät toiminnassamme kokonaisvaltaisesti sekä asukkaan, läheisen, tilaajan ja sidosryhmien kohtaamisissa sekä työyhteisön sisällä.

Osaaminen: pyrimme aina ymmärtämään jokaisen ihmisen tarpeita ja toiveita. Teemme oikeita asioita oikeaan aikaan. Pienet asiat ovat ratkaisevia: pidämme huolta niistä. Kehitämme ja otamme opiksi: näemme ratkaisuja, emme ongelmia.

Sitoutuminen: kun tulen tietoiseksi, tulen vastuulliseksi. Meillä on tekemisen meininki: pidämme lupauksemme ja tartumme toimeen ripeästi. Teemme aina työmme mahdollisimman hyvin. Olemme ylpeitä työstämme ja siitä, että olemme attendolaisia.

Välittäminen: saamme ihmiset tuntemaan olonsa turvalliseksi ja arvostetuksi. Kunnioitamme jokaisen itsemääräämisoikeutta ja autamme asukkaitamme elämään omannäköistä, täyttä elämää. Kuuntelemme, kehumme, kiitämme, kannustamme ja korjaamme. Työskentelemme tiiminä ja tuemme työkavereita.

Yksikkömme arvojemme mukaiset toimintaperiaatteet ovat oikeudenmukaisuus ja tasa-arvo, yksilöllisyys, ihmisarvon kunnioittaminen, yksityisyyden kunnioittaminen, itsemääräämisoikeus ja autonomia sekä hyvän tekeminen ja vahinkojen välttäminen.

Osaamisella pyrimme ymmärtämään jokaisen asiakkaan tarpeita ja toiveita. Olemme ylpeitä tekemästämme laatutyöstä ja jaamme tulokset avoimesti. Teemme oikeita asioita oikeaan aikaan, olemme perusteellisia ja kiinnitämme huomiota yksityiskohtiin.

Sitoutumisella olemme ylpeitä siitä mitä teemme ja siitä, että olemme osa Attendoa. Olemme luotettavia ja pidämme lupauksemme, meillä on tekemisen meininki ja pyrimme aina ylittämään odotukset. Tyydytyksen saamme hyvin tehdystä työstä.

Välittämisellä pyrimme saamaan ihmiset tuntemaan olonsa turvalliseksi. Autamme ihmisiä auttamaan itseään. Kohtelemme jokaista ihmistä kunnioittaen ja kuuntelemme ja mukautamme toimintaamme tarpeen mukaan. Työskentelemme tiiminä, joka tukee toinen toisiaan.

Arvot ja toimintaperiaatteet avaamme yhdessä kodin henkilöstön kanssa ja kuvaamme, miten ne konkreettisesti näkyvät arjessamme. Kodillamme toimii nimetty ASKO-valmentaja, jonka tehtävänä on yhdessä kodin esihenkilön kanssa arvojen ja erinomaisen palvelun jalkauttaminen kotimme arkeen.

Kohtaamiset ovat kaiken toimintamme ydin. Asiakaskokemus-ohjelmamme tukee työyhteisömme keskustelukulttuuria, vahvistaa kohtaamis- ja vuorovaikutustaitoja sekä ohjaa meitä kehittämään toimintaamme. Vahvistamme hyvää palautekulttuuria ja että toimimme kaikki 100% vastuun mukaisesti. ASKO-valmentajamme yhdessä kotimme johtajan kanssa varmistavat, että säännölliset ASKO-keskustelut järjestetään ja kaikilla on mahdollisuus osallistua työyhteisön ja toimintatapojen kehittämiseen. Näin

varmistamme hyvän työyhteisön tunnelman ja toiminnan kautta, että asukkaamme saavat elää omannäköistä ja mielekästä arkea. Varmistamme myös hyvän yhteydenpidon ja kohtaamiset asukkaidemme läheisten kanssa.

Esimerkkiteksti: Kodillamme toimii ASKO-valmentaja ja olemme käyneet säännöllisiä ASKO-keskusteluita v. xx ai-kana x-määrä. Keskusteluissa olemme nostaneet mm. näitä asioita (listaa tähän esim. asukaskousten säännöllinen pitäminen, läheisten kanssa yhteydenpidon vahvistaminen tms.)

Työtämme ohjaavat laatutavoitteet:



Laadun mittaaminen koostuu laatutavoitteidemme mukaisesti kolmesta eri osa-alueesta:

- **mielekästä arkea**
- **todennettua hyvinvointia** sekä
- **jatkuvaa kehittymistä ja tinkimätöntä vaatimuksenmukaisuutta-osioista:**

Laatutavoitteiden periaatteet

Mittaaminen tuo laadukkaan työn näkyväksi, antaa luotettavaa ja relevanttia tietoa toiminnastamme sekä toimii kehittämisen ja ohjauksen työvälineenä. Laadunhallinta on kehitetty, jotta voimme osoittaa kyvykkyytemme tuottaa palveluita, jotka vastaavat asiakkaan ja soveltuvien lakisääteisten määräysten vaatimuksia sekä lisäämään asiakastyytyvyyttä laadunhallinnan tehokkaalla soveltamisella. Attendon laadunhallinta rakentuu kehittävän arvioinnin periaatteelle, jossa pyrkimyksenä on:

- lunastaa asiakaslupaukset
- tunnistaa toiminnan vahvuudet, kehittämiskohteet, riskit ja mahdollisuudet
- vahvistaa toimijoiden osallistumista ja laatuosaamista
- tukea hyvien käytänteiden leviämistä.

Laadun mittaamista kehitetään ja käyttöönottoa laajennetaan jatkuvasti.

4 OMAVALVONNAN TOIMEENPANO

RISKIENHALLINTA

Omavalvonta perustuu riskienhallintaan, jossa palveluun liittyviä riskejä ja mahdollisia epäkohtia arvioidaan monipuolisesti asukkaan saaman palvelun näkökulmasta. Riskienhallinnassa laatua ja asiakasturvallisuutta parannetaan tunnistamalla jo ennalta ne kriittiset työvaiheet, joissa toiminnalle asetettujen vaatimusten ja tavoitteiden toteutuminen on vaarassa.

Riskienhallinnan työnjako

Riskienhallinta on koko työyhteisömme yhteinen asia. Attendon johto vastaa strategisesta riskien hallinnasta sekä siitä, että meillä on selkeät ohjeet ja menettelytavat omavalvontaan, ja käytössämme on tarvittavat resurssit turvallisuuden ylläpitämiseen. Johto myös varmistaa, että kaikilla työntekijöillä on riittävästi tietoa turvallisuusasioista ja että kaikki ovat tietoisia omasta roolistaan turvallisuuden varmistamisessa. Jokaisen kotimme työntekijän vastuulla on huolehtia siitä, että toimintaympäristön olosuhteet mahdollistavat turvallisen työn tekemisen, sekä turvallisen ja laadukkaan hoidon ja palvelun.

Asiakasturvallisuutta vaarantavien **riskien tunnistaminen on osa joka päivästä arjen työtämme**. Jokaisella meillä on **eettinen ja lakisääteinen vastuu** tarkkailla turvallisuutta ja laatua työyhteisössämme ja kertoa esihenkilölle, jos jokin huoli herää. Ilman riskien tunnistamista ja hallintaa emme voi varmistaa asukkaiden turvallista arkea emmekä ennaltaehkäistä mahdollisia epäkohtia tai riskejä.

Kotimme esihenkilö vastaa, että kodin henkilökunta on perehdytetty omavalvonnan periaatteisiin ja toimeenpanoon mukaan lukien henkilökunnalle laissa asetettuun velvollisuuteen ilmoittaa asiakasturvallisuutta koskevista epäkohdista ja niiden uhista.

Luettelo riskienhallinnan/omavalvonnan toimeenpanon ohjeista:

- Lääkehoitosuunnitelma
- Pelastussuunnitelma
- Ruokahuollon omavalvontasuunnitelma
- Puhtauspalveluiden käsikirja ja kohdekansio
- Poikkeussuunnitelma
- Työsuojelun toimintaohjelma
- Terveysturvallisuuslain mukainen omavalvontasuunnitelma
- Asukas- sekä työturvallisuus- ja työterveysriskien arviointi
- Tietoturvasuunnitelma
- Toiminta erityistilanteissa; työpaikkaväkivalta ja yksintyöskentely-ohjeistus
- Uuden työntekijän perehdytys
- Asukaskohtaiset palvelun toteuttamissuunnitelmat
- Henkilökunnan sote-valvontalain mukainen ilmoitusvelvollisuus
- Ikääntyneiden itsemääräämisoikeuden tukeminen ja vahvistaminen sekä rajoitustoimenpiteet
- Poikkeamailmoitukset

Riskien tunnistaminen ja arvioiminen

Kotimme koko työyhteisö osallistuu kotikohtaisten toiminnan riskien arviointiin ja turvallisuutta parantavien toimenpiteiden toteuttamiseen. Kotikohtaisia toiminnan riskejä arvioimme poistumisturvallisuusselvityksessä, pelastussuunnitelmassa, elintarvikelain mukaisessa omavalvontasuunnitelmassa ja lääkehoitosuunnitelmassa. Asiakasturvallisuutta, laadunhallintaa sekä toimialaa koskevan lainsäädännön mukaista toimintaa arvioimme vuosittain toteutettavilla oma-arvioinneilla sekä säännöllisillä sisäisillä auditoinneilla.

Vuosittain tehtävät asukasturvallisuus- sekä työturvallisuus- ja työterveysriskikartoitukset auttavat tunnistamaan ja kuvaamaan kotimme toimintaan liittyviä riskejä, arvioimaan riskien merkittävyyttä ja toteutumisen todennäköisyyttä sekä määrittelemään toimintatavat riskien hallitsemiseksi, valvomiseksi ja raportoimiseksi. Asukasturvallisuus- sekä työturvallisuus- ja työterveysriskikartoitusten yhteydessä huomioimme myös kodin edellisen vuoden poikkeamat, palautteet, valvovien viranomaisten selvityspyynnöt, ohjaus ja päätökset.

Asukasturvallisuus- sekä työturvallisuus- ja työterveysriskikartoitusten pohjalta laadimme omavalvontasuunnitelman päivittämisen yhteydessä kehittämissuunnitelmat, jotka esitetty omavalvontasuunnitelman osiossa 9. Jatkuvan parantamisen periaatteen mukaisesti tilannetta seurataan ja arvioidaan omavalvonnan vuosikellon mukaisesti. Seuranta ja arviointi dokumentoidaan riskikartoitusten kehittämissuunnitelmalomakkeelle. Kotimme esihenkilö vastaa siitä, riskikartoitukset on toteutettu ja riskienhallinnan toimivuutta seurataan ja arvioidaan omavalvonnan vuosikellon mukaisesti.

Asukasturvallisuusriskien arviointi tehty:

Työturvallisuus- ja työterveysriskien arviointi tehty:

Asiakasturvallisuuden kannalta kodin toiminnan keskeiset riskit sekä niiden ehkäisy- ja hallintakeinot

Henkilöstöön liittyvät riskit:

Lääkehoitoon ja sen toteuttamiseen liittyvät riskit:

Tietosuojaan ja -turvaan liittyvät riskit:

Palveluntuottamiseen ja hoitoon liittyvät riskit:

Toimitiloihin liittyvät riskit:

Tiedonkulkuun liittyvät riskit:

Laitteiden ja välineiden käyttöön liittyvät riskit:

Fyysiset vaarat:

Infektoriskit:

Ruokahygienia:

Kemialliset riskit:

Asukkaan yksityisyyden suoja:

Työntekijän ilmoitusvelvollisuus (valvontalaki 29 § ja 30 §)

Työntekijät perehdytetään ilmoitusvelvollisuuteen sekä -oikeuteen osana omavalvonnan perehdytystä työsuhteen alussa sekä suunnitelman säännöllisten päivitysten yhteydessä. Ilmoituslomakepohja ja ohje ilmoituksen tekoon löytyvät intrasta ja VALOsta.

1. Kun huomaat epäkohdan tai epäkohdan uhan työyhteisössäsi, kerro havainnostasi työyhteisössäsi
2. Keskustele aina ensisijaisesti oman esihenkilösi kanssa tilanteesta ja sopikaa, miten asiassa edetään
3. Tee itse tai tehkää yhdessä kirjallinen ilmoitus havaitsemista asukasturvallisuutta olennaisesti vaarantavasta epäkohdasta tai epäkohdan uhasta kodin esihenkilölle. Ilmoittaja tekee kirjaukset myös asiakastietojärjestelmään, jos epäkohtailmoitus koskee asukasta sekä Add-laadunhallintajärjestelmään
4. Ilmoituksen saatuaan kodin esihenkilö on yhteydessä aluepäällikköön ja ilmoitukseen johtanutta syytä lähdetään korjaamaan välittömästi omavalvonnallisin keinoin
5. Kodin esihenkilön on ilmoitettava asiasta myös palvelunjärjestäjälle viivytyksettä, viimeistään 3-5 päivän kuluessa. Palvelunjärjestäjän ja kodin esihenkilön on ryhdyttävä toimenpiteisiin epäkohdan, ilmeisen epäkohdan uhan taikka muun lainvastaisuuden korjaamiseksi, jos omavalvonnalliset menetelmät eivät ole riittäviä. Ilmoitus voidaan tehdä salassapitosäännösten estämättä
6. Ilmoituksen tekijään ei saa kohdistaa kielteisiä vastatoimia tehdyn ilmoituksen seurauksena
7. Ilmoituksen tehneen henkilön tulee saada tieto, mihin toimenpiteisiin on ryhdytty ilmoituksen johdosta
8. Kodin esihenkilön on ilmoitettava tai ilmoituksen tehnyt työntekijä voi ilmoittaa asiasta salassapitosäännösten estämättä valvontaviranomaiselle, jos epäkohtaa, ilmeisen epäkohdan uhkaa taikka muuta lainvastaisuutta ei korjata viivytyksettä
9. Ilmoituksia ja sen vaikuttavuutta toiminnan parantamiseen seurataan ja arvioidaan kodilla vuosittain

Henkilökunnan keinot raportoida asiakasturvallisuuteen liittyvät riskit, epäkohdat ja laatupoikkeamat

Kotimme henkilökunnalla on useita erilaisia tapoja ja kanavia tuoda esille asukasturvallisuuteen kohdistuvat riskit, epäkohdat ja laatupoikkeamat: päivittäiset keskustelut sekä säännölliset kuukausikokoukset ja viikkopalaverit esihenkilön ja työyhteisön kanssa, päivittäiskirjaamiset, läheltä piti- ja poikkeamailmoitukset, vuosittaisten riskienarviointien ja työterveyshuollon työpaikkaselvitysten kautta.

Väärinkäytösten ilmoitustoiminto ”Whistleblowing”: Jokainen kodin työntekijä voi ilmoittaa väärinkäytökseen tai epäeettiseen toimintaan kohdistuvasta epäilystä. Tällaisia väärinkäytöksiä tai rikkomuksia saattavat olla esimerkiksi työntekijän petollinen, epärehellinen, laiton tai epäeettinen toiminta tai käytös tai muu säännösten tai määräysten vastainen toiminta. Ilmoitus täytetään verkossa osoitteessa <https://lantero.report/attendo-fi> suomeksi, ruotsiksi tai englanniksi. Whistleblowing-kanava on tarkoitettu ainoastaan väärinkäytösepäilyistä ilmoittamiseen.

Asiakkaiden ja läheisten tapa tuoda esille havaitsemansa epäkohdat, laatupokkeamat ja riskit sekä niiden käsittely

Asukkaillamme tai heidän läheisillään on useita erilaisia tapoja ja kanavia tuoda esille havaitsemansa epäkohdat, laatupokkeamat ja riskit: kasvokkain keskustellen, puhelimitse, sähköpostitse tai kirjeitse, asukaskokouksissa ja läheisten tapahtumissa, verkkosivuiltamme olevan palautelinkin (www.attendo.fi/annapalautetta) tai kotimme palautelaatikon kautta sekä vuosittain toteutettavien tyytyväisyyskyselyiden kautta. Jos asukas kokee olevansa tyytymätön saamansa hoitoon tai kohteluun, hän voi olla tarvittaessa yhteydessä sosiaaliasiavastaavaan.

Haittatapahtumien ja läheltä piti -tilanteiden kirjaamien, käsittely ja raportointi

Jokainen kotimme työntekijä, joka havaitsee/huomaa poikkeaman, on velvollinen kirjaamaan poikkeaman mahdollisimman nopeasti poikkeamaraporttipohjalle. Tulostettuja lomakkeita löytyy ryhmäkodeista ja henkilökunnan taukotilasta. Intrasta löytyy poikkeamalomake, ja sen voi tarvittaessa sieltä tulostaa.

Kotimme omavalvontavastaava tai esihenkilö tallentaa valmiit kirjatut poikkeamat AddSystems-järjestelmään Poikkeamat käsittelemme kotimme viikoittaisissa tiimipalaverissa. Poikkeuksena vakavat poikkeamat, jotka vaativat nopean puuttumisen, käsitellään heti ja saatetaan aina tiedoksi sille tasolle kuin se on tarpeen. Poikkeamalle pohditaan juurisyytä

(mikä aiheutti poikkeaman, mitkä ovat poikkeaman syntymiseen vaikuttaneet tekijät) ja ratkaisuja, miten vastaavan tapahtuman toistuminen voitaisiin ehkäistä sekä päätetään millaisiin korjaaviin ja ennaltaehkäiseviin toimenpiteisiin ryhdytään.

Poikkeamien käsitteleminen ja tehdyt toimenpiteet kirjaamme kotimme tiimipalaverimuistioon.

Kotimme esihenkilö vastaa tilanteen edellyttämien toimenpiteiden käynnistämisestä ja tiedottamisesta Vakavien poikkeamien selvitysten ja tutkinnan perusteella tarkennetaan toimintaohjeita ja annetaan suosituksia. Asukkaaseen liittyvä poikkeava tilanne kirjataan myös asukkaan päivittäiskirjauksiin

Vakavien vaaratapahtumien kirjaaminen, käsittely ja raportointi

- Vakavan poikkeaman tunnistaminen ja kirjaus: Vakava poikkeama voi liittyä muun muassa ihmishenkiä uhkaaviin tai vaativiin seurauksiin, vakaviin henkilövahinkoihin, ulkopuolisiin riskeihin tai toiminnan jatkuvuuden vaarantumiseen. Vakava poikkeama havaitaan ja siitä tehdään kirjaus ja tiedotetaan välittömästi kaikille asian vaatimille tahoille: kodin esihenkilö, aluepäällikkö/-johtaja, laatutiimi. Vakavista asukkaaseen liittyvistä poikkeamista kodin esihenkilö tekee ilmoituksen myös palvelun tilaajalle sekä asukkaan läheisille
- Käsittely, tutkinta ja korjaavat toimenpiteet: Kodin esihenkilö selvittää vakavaan poikkeamaan johtaneet juurisyyt ja olosuhteet yhteistyössä henkilöstön ja tarvittaessa aluejohdon ja/tai laatutiimin kanssa ja asettaa tarvittavat kehittämistoimenpiteet vakavan poikkeaman korjaamiseksi ja/tai ehkäisemiseksi jatkossa aikatauluineen. Tarvittaessa muutamme tai tarkennamme toimintakäytäntöjämme ja päivitämme kodin omavalvontasuunnitelman, mikäli korjaavat toimenpiteet ovat merkittäviä ja vaikuttavat oleellisesti kodin toimintaan
- Seuranta: Varmistetaan, että toimenpiteet on toteutettu ja niiden vaikutusta seurataan. Vakavien poikkeamien selvitysten ja tutkinnan perusteella tarkennetaan toimintaohjeita ja annetaan suosituksia myös muille Attendo-kodeille, jotta tapahtumasta voidaan oppia laajemmin myös muissa kodeissa. Laatutiimi seuraa suositusten toimeenpanoa sisäisten auditointien yhteydessä
- Laatutiimi ja aluejohto käyvät läpi vakavat poikkeamat säännöllisissä kokouksissa
- Attendon johtoryhmä käsittelee poikkeamailmoitusten yhteenvedot vuosittain johdon katselmuksessa

Korjaavien toimenpiteiden seuranta ja kirjaaminen

Korjaavat toimenpiteet aikatauluineen kirjaamme poikkeamien käsittelyn yhteydessä kuukausipalaverimuistioon. Samalla sovimme ja kirjaamme toimenpiteiden vaikutusten seurannan ja arvioinnin suunnitelman, jossa asetetaan arviointiajankohta. Tarvittaessa muutamme tai tarkennamme toimintakäytäntöjämme ja päivitämme kodin omavalvontasuunnitelman, mikäli korjaavat toimenpiteet ovat merkittäviä ja vaikuttavat oleellisesti kotimme toimintaan.

Sovituista muutoksista työskentelyssä ja muista korjaavista toimenpiteistä tiedottaminen henkilökunnalle ja muille yhteistyötahoille

Henkilökuntaa tiedotetaan sähköisen asiakastietojärjestelmän kautta, Intran välityksellä, tarpeen mukaan henkilökohtaisesti

sekä kotimme kuukausipalaverissa, jotka dokumentoidaan. Jokainen työntekijä on velvollinen lukukuitaamaan muistion lukemisen.

Asukkaiden tiedottaminen tapahtuu joko heti tai asukaspalaverissa ja/tai jakamalla erillinen tiedote. Läheisille soitetaan tai tiedotetaan sähköpostitse tai kirjeitse muutoksista. Yhteistyötahoille tiedotetaan puhelimitse, sähköpostitse tai kirjeitse tilanteen edellyttämällä tavalla

Valmius- ja jatkuvuudenhallinta

Kotimme esihenkilö vastaa kotimme valmius- ja jatkuvuudenhallinnasta ja valmius- ja jatkuvuussuunnitelmasta

5 ASIAKKAAN ASEMA JA OIKEUDET

Palvelun toteuttamissuunnitelma

Hoidon ja palvelun tarvetta arvioidaan yhdessä asukkaan kanssa. Jos asukas ei ole kykeneväinen osallistumaan ja vaikuttamaan hoidon ja palvelun suunnitteluun, asukkaan tahtoa selvitetään yhdessä hänen laillisen edustajansa tai läheisen kanssa. Hoidon ja palvelun arvioinnin lähtökohtana on asukkaan olemassa olevat voimavarat ja niiden ylläpitäminen ja vahvistaminen. Palveluntarpeen suunnittelu kattaa asukkaan fyysisen-, psyykkisen-, sosiaalisen- ja kognitiivisen hyvinvoinnin.

Jokaiselle kotimme asukkaalle laaditaan yksilöllinen **palvelun toteuttamissuunnitelma** yhteistyössä asukkaan, läheisten sekä tarvittaessa muiden yhteistyötahojen ja asukkaan verkostojen kanssa viimeistään 1 kk sisällä kotiimme saapumisesta. Suunnitelma perustuu asukkaan monipuoliseen ja moniammatilliseen palvelutarpeen arviointiin. RAI-arviointi tehdään asukkaalle viimeistään kuukauden kuluttua hoitosuhteen alkaessa (huomioiden tilaajan vaateet) ja se päivitetään vähintään 6 kk:n välein tai aina jos asukkaan palvelutarpeessa tai voinnissa tapahtuu oleellisia muutoksia. Asukkaan yksilöllinen suunnitelma pohjautuu asukaskohtaisiin RAI-arvioinnin tuloksiin. RAI-arvioinnin tuloksia hyödynnetään tunnistuessa asukkaan yksilölliset palvelun tarpeet, huomioiden asukkaan fyysiset, psyykkiset ja sosiaaliset voimavarat sekä mahdolliset hoidon/palvelun riskitekijät. Suunnitelmaan kirjataan myös ne toimenpiteet, joilla tuetaan ja edistetään asukkaan itsenäistä suoriutumista ja itsemääräämisoikeuden toteutumista. Asukas osallistuu mahdollisuuksien mukaan itse RAI-arvioinnin tekemiseen ja vastuuhoitaja neuvottelee asukkaan kanssa hänen omasta näkemyksestään liittyen RAI-arviointiin ja suunnitelman sisältöön.

RAI-arviointi tehdään asukkaalle kuuden kuukauden välein tai jos asukkaan palvelutarpeessa tai voinnissa tapahtuu oleellisia muutoksia. RAI-arvioinnin tuloksia hyödynnetään tunnistuessa asukkaan yksilölliset palvelun tarpeet, huomioiden asukkaan fyysiset, psyykkiset ja sosiaaliset voimavarat sekä mahdolliset hoidon / palvelun riskitekijät. Suunnitelmaan kirjataan myös ne toimenpiteet, joilla tuetaan ja edistetään asukkaan itsenäistä suoriutumista ja itsemääräämisoikeuden toteutumista. Asukas osallistuu mahdollisuuksien mukaan itse RAI-arvioinnin tekemiseen ja vastuuhoitaja keskustelee asukkaan kanssa hänen omasta näkemyksestään liittyen RAI-arviointiin ja suunnitelman sisältöön.

Suunnitelman ja RAI-arvioinnin laatimisesta ja päivittämisestä vastaa asukkaan omahoitaja tai muu nimetty hoitaja. Suunnitelman ajantasaisuutta valvoo kotimme tiimiesihenkilö ja / tai esihenkilö. Suunnitelma päivitetään kuuden kuukauden välein sekä aina tarvittaessa asukkaan voinnin muutoksissa. Suunnitelma kirjataan asiakastietojärjestelmään. Suunnitelman toteutumista ja asukkaan toimintakykyä ja vointia arvioidaan sekä kirjataan asiakastietojärjestelmään päivittäin.

Omahoitaja järjestää hoitokokouksen, joka on pidettävä kuukauden kuluessa asukkaan muuttamisesta Attendo-kotiin. Hoitokokoukseen osallistuu asukas, omahoitaja ja asukkaan omainen, mikäli asukas näin haluaa. Hoitokokouksessa käydään läpi asukkaan toiveet, tiedot asukkaan elämästä, tavoista ja tottumuksista sekä muut odotukset ja toiveet. Omahoitaja kirjaa hoitokokouksessa esiin tulleet ja sovitut asiat palvelujen toteuttamissuunnitelmaan.

Asukkaidemme hyvinvointia seurataan kodeissa RAI-tuloksilla aktiivisuuden, elämänlaadun sekä hoidon- ja hoivan laadun kertovilla RAI- mittareilla. Tuloksia käsitellään kodeissa kvartaaleittain huomioiden kehittämiskohteet ja toimenpiteet maan keskiarvoista poikkeaville tuloksille. RAI- tuloksien kirjauksesta RAI-arviointiin osallistumista seurataan RAISoftin laatumoduulin analyysillä.

Hyvinvointialueemme seuraa RAI-mittareista: ei aktiiviteetteja, kipu ilman kipulääkitystä ja kipu 3 ajoittain vaikea kipu päivittäin, asiakas ei ole itse osallistunut arviointiin, BMI alle 24 ja laihtuu, painehaavat, vuoteessa elävät sekä liikkumista rajoittavat välineet käytössä. Muita asukkaan toimintakyvyn arvioinnissa käyttämiämme mittareita ovat MMSE (muistitesti), MNA (ravitsemustesti), BMI, paino, GDS, FRAT, Braden skaala, elämänkaarilomake. Myös asukkaan ja läheisten haastattelut ja havainnoinnit ovat osa arvioinnin tekemisessä.

Suunnitelman ja RAI-arvioinnin laatimisesta ja päivittämisestä vastaa asukkaan omahoitaja tai muu nimetty hoitaja. Suunnitelmien ajantasaisuutta valvoo kotimme esihenkilö. Suunnitelma päivitetään 6 kk:n välein (tai

tilaaja-asiakkaan vaatimalla aikataululla) sekä aina tarvittaessa asukkaan voinnin muutoksissa. Suunnitelma kirjataan asiakastietojärjestelmään ja sen toteutusta sekä asukkaan toimintakykyä ja vointia arvioidaan sekä kirjataan asiakastietojärjestelmään päivittäin.

Asiakkaan ja/tai hänen läheistensä osallistuminen palvelun toteuttamissuunnitelman laatimiseen ja päivittämiseen

Asukas on mukana palvelujen toteuttamissuunnitelmaa laadittaessa ja päivittäessä, jos asukas kykenee tähän. Jos asukas ei ole kykeneväinen osallistumaan ja vaikuttamaan hoidon ja palvelun suunnitteluun, asukkaan tahtoa selvitetään yhdessä hänen laillisen edustajansa tai läheisensä kanssa. Asukkaiden omat hoidon ja palvelun tavoitteet huomioidaan hoidon suunnittelussa aina kun se on mahdollista. Asukkaan läheiset otetaan mukaan suunnitelman laatimiseen ja päivittämiseen, mikäli asukas näin haluaa. Läheisiä pidetään myös tarkasti ajan tasalla asukkaan voinnin tilasta sekä sen muutoksista.

Kun asukas muuttaa Attendo-kotiin, pidetään asukkaan ja hänen läheisensä kanssa, mikäli asukas näin haluaa, hoitokokous. Tämä hoitokokous pidetään noin kuukauden sisällä siitä, kun asukas on muuttanut Attendo-kotiin. Tämän jälkeen tarjoamme asukkaalle ja omaiselle mahdollisuutta hoitokokoukseen kerran vuodessa ja tarvittaessa useammin. Hoitokokouksessa asukas ja omainen saavat lukea ja kommentoida hoitosuunnitelmaa ja hoitosuunnitelmaa täydennetään yhdessä asukkaan ja omaisen kanssa.

Henkilöstön perehdyttäminen palvelun toteutussuunnitelman sisältöön ja sen mukainen toiminta

Jokaisen kotimme työntekijän velvollisuus on perehtyä kaikkien asukkaiden palvelun toteuttamissuunnitelmiin, koska ne ovat meidän tärkein työkalumme asukkaan kokonaisvaltaisen hoidon toteuttamisessa.

Jokaisen kotimme työntekijän velvollisuus on perehtyä asukkaiden palvelun toteuttamissuunnitelmiin, koska ne ovat meidän tärkein työkalumme asukkaan kokonaisvaltaisen hoidon toteuttamisessa.

Omahoitajat vastaavat omien asukkaidensa palvelujen toteuttamissuunnitelmaan tulleiden muutosten informoinnista ja tiedottamisesta rytmäkodin muulle henkilökunnalle muun muassa asiakastietojärjestelmän viestikanavaa hyödyntämällä sekä henkilöstöpalaverissa. Suunnitelman päivittämisestä nousee huomio asukkaan asiakastietojärjestelmään, josta hoitotyöntekijät näkevät päivityksen ajankohdan ja osaavat käydä lukemassa päivitetyn suunnitelman. Kotimme henkilökunta on velvollinen perehtymään asukkaan palvelujen toteuttamissuunnitelmaan ja toimimaan sen mukaisesti. Asukkaiden palvelujen toteuttamissuunnitelmat ovat nähtävillä asiakastietojärjestelmässä.

Asiakkaan kohtelu

Sosiaalihuollon asiakkaalla on oikeus laadultaan hyvään sosiaalihuoltoon ja hyvään kohteluun ilman syrjintää. Asiakasta on kohdeltava kunnioittaen hänen ihmisarvoaan, vakaumustaan ja yksityisyyttään.

Itsemääräämisoikeuden vahvistaminen ja varmistaminen

Tuemme, vahvistamme ja ylläpidämme asukkaidemme itsemääräämisoikeutta monin arkisin keinoin ja toimintatavoin

- Palvelujen suunnittelu ja toteuttaminen

Annamme asukkaalle mahdollisuuden osallistua ja vaikuttaa palvelujensa suunnitteluun ja toteuttamiseen, esimerkiksi osallistumalla omaan RAI-toimintakykyarviointiin ja palvelujen toteuttamissuunnitelman laatimiseen. Jos asukas ei ole kykeneväinen osallistumaan, asukkaan tahtoa selvitetään yhdessä hänen laillisen edustajan tai läheisen kanssa

- Omien mieltymysten huomioiminen sekä oman elämänrytmin ja rituaalien ylläpito:

Asukkaan toiveita kysytään, niitä kuunnellaan ja niihin reagoidaan. Kirjaamme asukkaan mieltymykset ja huomioimme ja toteutamme niitä mahdollisuuksien mukaan kaikissa arjen toiminnoissa. Asukkaan mieltymykset ja hänelle tärkeät rituaalit (esim. tutut sauna-ajat, lempivaatteet, tapa, jolla hiukset laitetaan, mielikorut, tuoksut yms.) nousevat elämäntarinan kautta hoitajien tietoisuuteen ja edelleen osaksi asukkaan suunnitelmaa ja arkea. Järjestämme kerran kuukaudessa asukaskokouksen, jossa asukkaat saavat esittää toiveitaan ja ehdotuksia hoivakodin toimintaan.

- Muistihäiriöt:

Tunnistamme asukkaan muistisairauden piirteet sekä sen myötä tulevat tuen, ohjauksen ja avun tarpeet. Emme korosta muistiin liittyviä pulmia, vaan pyrimme löytämään ratkaisuja niiden kanssa elämiseen korostaen turvallista läsnäoloa ja ympäristöä. Kodissamme on asukkaiden huoneiden oviin laitettu nimet, jotta asukkaan on helpompi löytää oma huoneensa ja hoitaja ohjeistaa tarvittaessa.

- Liikkuminen:

Kirjaamme palvelujen toteuttamissuunnitelmaan, mitä apuvälineitä asukas tarvitsee ja kykenee käyttämään selviytyäkseen mahdollisimman itsenäisesti: miten asukas toivoo häntä tarvittaessa autettavan, pohditaan ympäristön turvallisuutta asukkaan näkökulmasta huomioiden hänen toiveensa (esim. lonkkahousujen käyttö).

- Puhtaus ja pukeutuminen:

Kirjaamme palvelujen toteuttamissuunnitelmaan asukkaan voimavarat ja kuinka hän toivoisi saavansa tukea ja apua päivittäisiin toimiin, kuten pukemiseen ja peseytymiseen. Selvitämme, miten asukas haluaa partansa ajettavan tai käyttääkö asukas meikkiä tai kynsilakkaa. Kuntouttavan työotteen mukaisesti, asukas saa tehdä itse niin paljon kuin pystyy.

- Syöminen ja juominen:

Kirjaamme palvelujen toteuttamissuunnitelmaan asukkaan ruokailuun liittyvät voimavarat sekä toiveet ja mahdolliset rajoitteet. Selvitämme hyötykö asukas ruuan rakennemuutoksista tai ruokailun apuvälineistä voidakseen ruokailla mahdollisimman omatoimisesti.

- Sosiaalisuus:

Kirjaamme palvelujen toteuttamissuunnitelmaan asukkaan voimavarat, toiveet ja tarpeet esimerkiksi miten asukas toivoo omaisiin pidettävän yhteyttä, haluaako asukas viettää aikaa muiden seurassa vai viihtyykö enemmän omissa oloissaan.

- Mielihyvän/ -pahan kokeminen:

Kirjaamme palvelujen toteuttamissuunnitelmaan mitkä asiat tuovat asukkaalle mielihyvää/-pahaa, hengellisyys, mahdolliset huolta/pelkoa aiheuttavat asiat

- Ulkoilu ja aktiviteetit:

Kirjaamme palvelujen toteuttamissuunnitelmaan asukkaan voimavarat, toiveet ja tarpeet ulkoilun ja sosiokulttuurisen toiminnan suhteen. Ulkoilu mahdollistetaan asukkaan toiveiden mukaisesti. Asukkaan mielekästä arkea tuotetaan päivittäisillä toimintahetkillä (kulttuuria, hengellistä toimintaa, askartelua, leivontaa, lukuhetkiä, musiikki- ja tarinatuokioita)

- Nukkuminen:

Kirjaamme palvelujen toteuttamissuunnitelmaan asukkaan levon ja unen tarpeen ja asukkaan toiveet esimerkiksi päivälevolle menemisestä ja vuorokausirytmistä. Huomioidaan turvallisuus ja toiveet, esimerkiksi sängynlaitojen käytössä.

- Lääkehoito:

Huomioimme, että asukas saa riittävästi tietoa lääkkeistään, ja että päätökset lääkehoidosta tehdään yhteisymmärryksessä hänen kanssaan. Kerromme asukkaalle lääkkeiden käytöstä, käytön syistä ja mahdollisiin haittavaikutuksiin liittyvistä asioista. Jos asukas ei pysty tekemään päätöksiä lääkehoidostaan, olemme yhteydessä lähiomaiseen.

- Asiointi ja palvelut:

Kirjaamme palvelujen toteuttamissuunnitelmaan kuka huolehtii asukkaan raha-asioista, toivooko asukas esimerkiksi jalkahoitajan tai kampaajan palveluita.

- Kuolema:

Kirjaamme palvelujen toteuttamissuunnitelmaan asukkaan toiveet siitä miten häntä hoidetaan elämän loppuvaiheessa ja kuoleman lähestyessä.

- Itsemääräämisoikeuden rajoittamisen periaatteet ja käytännöt:

Rajoitteita käytetään ainoastaan asukkaan turvallisuuden takaamiseksi ja perustellusti. Rajoitteiden tarve arvioidaan yhteistyössä asukkaan ja läheisen sekä henkilöstön ja lääkärin kanssa. Päätös perustuu aina asukkaan tilan tarkkaan ja yksilölliseen arviointiin monipuolisesti ja luotettavia arviointivälineitä käyttäen. Päätöksen rajoittamistoimenpiteestä ja sen kestosta tekee aina lääkäri ja se kirjataan asukkaan palvelun toteuttamissuunnitelmaan. Lupa on voimassa kolme kuukautta, minkä jälkeen se uusitaan tarvittaessa. Rajoitustoimenpiteen tarpeellisuutta arvioidaan joka kerta ennen rajoitustoimenpiteen käytön aloittamista. Attendon intrassa ja Valossa on tarkempi ohjeistus asukkaan itsemääräämisoikeuden vahvistamisesta ja rajoittamistoimenpiteiden käytöstä.

Rajoitteita käytetään ainoastaan asiakkaan turvallisuuden takaamiseksi ja perustellusti. Rajoitteiden tarve arvioidaan yhteistyössä asiakkaan ja omaisen sekä henkilöstön ja lääkärin kanssa. Päätös perustuu aina asiakkaan tilan tarkkaan ja yksilölliseen arviointiin monipuolisesti ja luotettavia arviointivälineitä käyttäen.

Kirjaukset tehdään asianmukaisesti ja ymmärrettävästi ja niistä tulee käydä ilmi rajoittamisen ajankohta, rajoittamiseen johtaneet syyt/peruste ja toimenpide, toimenpiteen kesto ja suorittaja sekä todettu vaikutus. Päätös voidaan myös tarvittaessa purkaa. Niissä tilanteissa, joissa rajoittamiseen on välttämätöntä turvautua, rajoitustoimenpiteet toteutetaan mahdollisimman turvallisesti ja asiakkaan yksityisyyttä ja ihmisarvoa kunnioittaen sekä perustuslaki, ihmisoikeudet ja Attendon eettiset periaatteet huomioiden. Menettelyohje asiakkaiden rajoittamistoimenpiteiden käyttämistä varten on intrassa.

Asukkaan rajoittamista varten on aina oltava perustelut miksi rajoittamista tarvitaan ja keskustellaan omaisten kanssa myös rajoittamisen tarpeellisuudesta.

Päätöksen rajoitteesta tekee aina lääkäri ja se kirjataan sähköiseen asiakastietojärjestelmään.

Rajoittaminen on aina keinoista viimeisin toimenpide. Rajoittamistoimenpiteitä ei saa käyttää ennen kuin muut keinot on arvioitu, kirjattu ja todettu riittämättömiksi. Rajoitustoimenpiteitä käytetään ainoastaan tarvittaessa asukkaan turvallisuuden varmistamiseksi. Tarvetta rajoittamistoimenpiteen käyttöön arvioidaan jatkuvasti ja se lopetetaan heti, kun sen käyttö ei ole enää välttämätöntä. Niissä tilanteissa, joissa rajoittamiseen on välttämätöntä turvautua, rajoitustoimenpiteet toteutetaan mahdollisimman turvallisesti ja asukkaan yksityisyyttä ja ihmisarvoa kunnioittaen sekä perustuslaki, ihmisoikeudet ja Attendon eettiset periaatteet huomioiden.

Kodillamme käytössä olevia rajoittamistoimenpiteitä ovat:

Sängynlailupa, hygieniahaalarilupa sekä haaravyölupa pyörätuoliin

Asiakkaan asiallinen kohtelu

Asukkaan asiallista kohtelua varmistamme työntekijöiden perehdytyksellä sekä koulutuksella. Työyhteisössämme tuetaan avoimeen vuorovaikutukseen, jolloin asioista voidaan keskustella jo ennen ongelmien ilmaantumista. Kannamme sadan prosentin vastuun asioista, joista tulemme tietoiseksi. Jokaisella työntekijällä on velvollisuus sosiaali- ja terveydenhuollon valvonnasta lain (741/2023) 29 §:n ja 30 §:n mukaisesti ilmoittaa viipymättä esihenkilölleen, jos huomaa epäasiallista kohtelua.

Asukkaan kohdatessa epäasiallista kohtelua, kotimme henkilöstö ottaa asian viipymättä keskusteluun tilanteen vaatimalla tavalla asianomaisten henkilöiden ja/tai asukkaan läheisen/edustajan kanssa. Selvitämme tilanteen asianosaisten kanssa mahdollisimman pian tapahtuman jälkeen.

Jos epäasiallinen kohtelu/käytös on tapahtunut henkilökunnan taholta, siihen suhtaudutaan erityisellä vakavuudella ja esihenkilön käytettävissä ovat normaalit työnjohdolliset toimenpiteet (suullinen huomautus, kirjallinen varoitus ja työsuhteen päättäminen).

Mikäli kodin asukas kaltoinkohtelee toista asukasta, ryhdymme heti toimenpiteisiin, jotka lopettavat kaltoinkohtelun. Asukkaiden turvallisuuden varmistaminen on ensisijaista. Kaltoinkohteluun puuttuminen edellyttää asukkaan tilanteen kokonaisvaltaista selvittämistä. Tilanteen ratkaisemisen tulee perustua ensisijaisesti uhkaa ja vaaraa aiheuttavan asukkaan käyttäytymisen syiden tunnistamiseen.

Mikäli asukas on tyytymätön saamaansa kohteluun, hänellä on asiakaslain 23 §:n mukaan oikeus tehdä muistutus kotimme vastuuhenkilölle tai johtavalle viranhaltijalle. Muistutuksen voi tehdä tarvittaessa myös asiakkaan laillinen edustaja tai läheinen.

Asukkaiden ja läheisten ilmoituksiin ja palautteisiin vastataan ja/tai tiedotetaan aina poikkeamaprosessin mukaisesti. Asukkaan ja/tai läheisen kanssa käydään läpi tilanteen selvitys sekä korjaavat toimenpiteet asian /tilanteen korjaamiseksi.

Asukkaan osallisuus

Asukkaiden ja läheisten osallistuminen kodin laadun ja omavalvonnan kehittämiseen

Asukkailla on nimetyt omahoitajat, jotka keskustelevat ja selvittävät toiveita tapahtumista, ruuista ym. sekä asukkaan että omaisen kanssa. Omaisille on aina avoimet ovet ja heidän kanssaan tehdään tiivistä yhteistyötä, jotta asukkaan ja omaisen toiveet ja tarpeet tulevat huomioitua. Jatkuva asiakaspalaute ja säännöllisesti tehtävät tyytyväisyysmittaukset ovat osa jatkuvaa toiminnan kehittämistämme. Asukkaillamme ja heidän läheisillään on aina mahdollisuus antaa vapaamuotoisesti palautetta suoraan suullisesti asianomaiselle tai yleisesti asukaspalaverissa tai läheistenilloissa, kirjallisesti kodin palautelaatikkoon, puhelimitse/sähköpostitse, www-sivujen palautekanavan kautta. Palautteen antamiselle on aina mahdollisuus myös palvelun toteuttamissuunnitelmakokouksissa ja kuukausittain toteutettavissa läheisten yhteydenotoissa. Saatu palaute kirjataan AddSystems-järjestelmään, käsitellään kodin kuukausipalaverissa ja dokumentoidaan palaverimuistioon. Asukkaille ja heidän läheisilleen toteutetaan kaksi kertaa vuodessa tyytyväisyyskyselyt, joiden tulokset analysoidaan ja käsitellään henkilöstöpalaverissa, läheisten kanssa läheistenilloissa sekä asukkaiden kanssa yhteisessä palaverissa.

Viimeisimmän asiakastyytyväisyyskyselyn NPS-tulos ja vastaajamäärä:

Viimeisimmän läheistyytyväisyyskyselyn NPS-tulos ja vastaajamäärä:

Tyytyväisyyskyselyiden tuloksia ja saatuja palautteita hyödynnämme kotimme toiminnan laadun kehittämisessä, kehittämissuunnitelman laadinnassa ja vahvistamme palautteista tulleita toimivia käytänteitä. Kotimme esihenkilö vastaa palautteen käsittelystä ja hyödyntämisestä yhdessä henkilökunnan kanssa.

Asiakkaan oikeusturva

Palvelun laatuun tai asiakkaan saamaan kohteluun tyytymättömällä on oikeus tehdä muistutus toimintakodin vastuuhenkilölle tai johtavalle viranhaltijalle. Muistutuksen voi tehdä tarvittaessa myös hänen laillinen edustajansa, omainen tai läheinen. Muistutuksen vastaanottajan on käsiteltävä asia ja annettava siihen kirjallinen, perusteltu vastaus kohtuullisessa ajassa.

Muistutuksen vastaanottaja, virka-asema ja yhteystiedot

Hyvinvointialueella:

Muistutus lähetetään ensisijaisesti sähköisen lomakkeen kautta vastattavaksi. Muistutuksen voi toimittaa myös Länsi-Uudenmaan hyvinvointialueen kirjaamoon. PL 33, 02033 Länsi-Uudenmaan hyvinvointialue Lisätietoja sekä muistutuksessa käytettävä lomake löytyvät osoitteesta: <https://www.luvn.fi/fi/meillaasiakkaana/tietopyynnot-ja-muut-asiakkaan-oikeudet/muistutukset>

Attendo kodin esihenkilö:

Tiina Sundholm, tiina.sundholm@attendo.fi, p. 044 407 2218

Sosiaali- ja potilasasiavastaavan yhteystiedot sekä tiedot heidän tarjoamistaan palveluista

Sosiaali- ja potilasasiavastaavat Jenni Henttonen ja Terhi Willberg, p.029 151 5838. Sähköposti: sosiaali.potilasasiavastaava@luvn.fi Neuvontaa puhelimitse ma 10-12, ti, ke, to klo 9-11 (ei perjantaisin eikä pyhien aattona). Henkilökohtainen käynti ajanvarauksella

Sosiaali- ja potilasasiavastaava neuvoo ja ohjaa asiakas- ja potilaslain soveltamiseen liittyvistä asioissa, avustaa mm. muistutusten ja muiden oikeusturvakeinojen käytössä, tiedottaa asukkaiden ja potilaiden oikeuksista sekä toimii asukkaiden ja potilaiden oikeuksien edistämiseksi ja toteuttamiseksi.

Kuluttajaneuvonnan yhteystiedot sekä tiedot sitä kautta saatavista palveluista

Valtakunnallinen kuluttajaneuvonta 029 505 3000 www.kuluttajaneuvonta.fi Kuluttajaneuvonta on valtakunnallinen palvelu, jota ohjaa Kuluttajavirasto.

Kuluttajaneuvojan tehtävät:

- Avustaa ja sovittelee kuluttajan ja yrityksen välisissä riitatilanteissa
- Antaa tietoa kuluttajalle ja yritykselle kuluttajan oikeuksista ja velvollisuuksista

Muistutukset ja kantelu- ja muut valvontapäätökset huomioidaan toiminnan kehittämisessä käymällä ne aina läpi kotimme kuukausipalavereissa ja laatimalla niihin yhdessä henkilökunnan kanssa korjaavat toimenpiteet, josta dokumentointi asianmukaisesti palaverimuistioihin ja toteutumisen seuranta. Lisäksi muistutuksista, kantelu- ja muut valvontapäätöksistä kodin esihenkilö informoi aluepäällikköä ja/tai aluejohtajaa. Kodin esihenkilö antaa muistutuksen antajalle kirjallisen vastineen. Kaikista muistutuksista ja kanteluista kirjataan AddSystems-järjestelmään poikkeamaraportti.

Muistutukset käsitellään aina mahdollisimman pian. Tavoiteaika muistutusten käsittelylle on 2 – 4 viikkoa.

Omatyöntekijä

Onko asukkaille nimetty omatyöntekijä?

- Kyllä**
- Ei**

Sosiaalihuoltolain 42 §:n mukaan sosiaalihuollon asiakkaalle on nimettävä asiakkuuden ajaksi omatyöntekijä. Työntekijää ei tarvitse nimetä, jos asiakkaalle on jo nimetty muu palveluista vastaava työntekijä tai nimeäminen on muusta syystä ilmeisen tarpeetonta. Omatyöntekijänä toimivan henkilön tehtävänä on asiakkaan tarpeiden ja edun mukaisesti edistää sitä, että asiakkaalle palvelujen järjestäminen tapahtuu palvelutarpeen arvioinnin mukaisesti.

6. PALVELUN SISÄLLÖN OMAVALVONTA

Hyvinvointia ja toimintakykyä tukeva omannäköinen elämä

Jokaiselle asukkaalle laaditaan yhteistyössä yksilöllinen ja kokonaisvaltainen, päivittäistä kuntoutusta ohjaava kirjallinen palvelun toteuttamissuunnitelma, jossa huomioidaan hänen voimavaransa ja tarpeensa, mieltymyksensä sekä hänelle tärkeät asiat. Suunnitelma ohjaa fyysisen, psyykkisen, kognitiivisen ja sosiaalisen toimintakyvyn ja hyvinvoinnin edistämiseen ja ylläpitämiseen sekä asukkaan omannäköisen, hyvän elämän varmistamiseen.

Jokaiselle asukkaalle laaditaan yhteistyössä yksilöllinen ja kokonaisvaltainen, päivittäistä kuntoutusta ohjaava kirjallinen palvelun toteuttamissuunnitelma, jossa huomioidaan hänen voimavaransa ja tarpeensa, mieltymyksensä sekä hänelle tärkeät asiat. Suunnitelma ohjaa fyysisen, psyykkisen, kognitiivisen ja sosiaalisen toimintakyvyn ja hyvinvoinnin edistämiseen ja ylläpitämiseen sekä asukkaan omannäköisen, hyvän elämän varmistamiseen.

Jokaiselle asiakkaalle laaditaan yhteistyössä yksilöllinen ja kokonaisvaltainen, päivittäistä hoitotyötä ohjaava kirjallinen palvelujen toteuttamissuunnitelma, jossa huomioidaan hänen voimavaransa ja tarpeet, mieltymykset sekä hänelle tärkeät asiat. Suunnitelma ohjaa fyysisen, psyykkisen, kognitiivisen ja sosiaalisen toimintakyvyn ja hyvinvoinnin edistämiseen ja ylläpitämiseen sekä asiakkaan näköiseen hyvään elämään.

Jokaiselle asiakkaalle laadittava ja säännöllisesti päivitettävä Elämänlaadun check- lista määrittelee asiakkaiden elämänlaatuun keskeisesti vaikuttavia asioita sekä omahoitajan roolia asiakkaan elämänlaadun toteuttamisessa. Kodissamme asukkaat saavat olla halutessaan mukana arjen askareissa, sekä asukkaita ohjataan ja avustetaan jokapäiväisissä askareissa, jotta heidän toimintakykynsä ja hyvinvointi ylläpidetään. Omahoitaja tekee asukkaan ja omaisten kanssa yhteistyötä ja selvittää asukkaan omia toiveita. Asukkaan muuttaessa hoivakotiin elämäntilanne, mielipuuhat ja mielihyvää tuottavat asiat kartoitetaan ja dokumentoidaan.

- Asukkaat heräävät ja asettuvat yöunille omaan tahtiin. Seuraamme ja ohjaamme vuorokausirytmisiä ja riittävän levon toteutumista.
 - Perushoidolliset toimet (henkilökohtainen hygienia, pukeutuminen, WC –toimet jne.) hoidetaan asukkaan tottumusten mukaisesti tai asukasta ohjataan toteuttamaan näitä
 - Yksilölliset sairaanhoidolliset toimenpiteet (lääkehoito, mittaukset, laboratoriotestit, haavahoidot jne.) jaotetaan päivän kulkuun sopivaksi
 - Ruokailu- ja kahvihetket sekä välipalat rytmittävät päivää, mutta ne voivat joustaa asukkaan toiveiden mukaisesti.
 - Asukkaita kannustetaan yhdessäoloon ja yhteisölliseen toimintaan, jokaisen henkilökohtaisia toiveita kunnioittaen
 - Saunominen on oleellinen osa suomalaista elämää ja jatkuu sellaisena myös yksikössämme
 - Asukkaiden mielekäästä arkea tuetaan päivittäisillä toimintahetkillä (kulttuuria, hengellistä toimintaa, askartelua, lukuhetkiä, musiikki- ja tarinatuokioita)
 - Ulkoilu mahdollistetaan asukkaan toiveiden mukaisesti
- Asukastietojärjestelmän kirjauksissa aktiviteetti, ulkoilu, asukashetket ja läheishuomiot nousevat Attendo Quality ohjelmaan. Tämän ohjelman avulla seurataan ja kehitetään toteutunutta toimintaa kuukausitasolla.

Liikunta-, kulttuuri- harrastus- ulkoilu yms mahdollisuuksia toteutetaan seuraavasti:

Asukkaalle mahdollistetaan sekä häntä kannustetaan osallistumaan kodillamme toteutettavaan virkistys- ja kuntoutustoimintaan muiden kanssa. Viikko-ohjelma on nähtävillä ryhmäkotien valkotauluilla ja Attendo Ruukin netisivuilla. Asukkaille järjestetään mielekäästä, kuntouttavaa, toimintakykyä ylläpitävää sekä mieltä virkistävää toimintaa. Viikko-ohjelmassamme on muistelu- ja musiikkihetkiä, lehden lukua ja uutiskatsauksia, salonkituokioita ja jumppaa sekä kerran viikossa toivetunti, jolloin toteutamme asukkaidemme toiveita mahdollisuuksien mukaan. Ulkoilua tarjoamme asukkaillemme ympäri vuoden. Tarjotut ja toteutuneet ulkoilut kirjataan asiakastietojärjestelmään. Toiminta suunnitellaan yhdessä asukkaiden kanssa heitä kuunnellen ja huomioiden muun muassa asukkaiden toiveet sekä kuntoisuus. Virkistys-/harrastustoiminnan, ulkoilun sekä ryhmätoiminnan toteutuksesta, asukkaiden osallisuudesta sekä vaikuttavuudesta tehdään jatkuvaa arviointia sekä seurantaa. Asukaskokouksissa käydään keskustelua toiveista ja näiden perusteella tehdään suunnitelmia virkistys-/harrastustoiminnan toteutumisesta.

Asukkaiden toimintakykyä, hyvinvointia ja kuntouttavaa toimintaa koskevat tavoitteet kirjataan asukkaan palvelun toteuttamissuunnitelmaan. Suunnitelman toteumista sekä asukkaiden toimintakykyä ja vointia seurataan ja arvioidaan sekä kirjataan päivittäin. Omahoitajat arvioivat tavoitteiden toteutumista palvelun toteuttamissuunnitelman mukaisesti vähintään puolivuositain käyttäen apunaan päivittäisiä kirjauksia ja RAI-arvioiden tuloksia sekä asukkaiden, läheisten ja muiden osallistujien arviointia sekä eri yhteistyöverkostojen palautteita.

Yksi tärkeä asukkaan hyvän ja omannäköisen elämän toteutumisen seurantakeino ovat viikoittain toteutettavat yksilölliset asukashetket, jotka suunnitellaan asukaslähtöisesti yhdessä asukkaan kanssa asukkaan omat toiveet ja mieltymykset huomioiden.

Laadullisten tavoitteiden toteutumista seurataan aktiviteetti-, ulkoilu-, asukashetki- ja läheishuomiokirjausten pohjalta säännöllisesti, vähintään kuukausitasolla. Kodin asukkaiden hoidon laatua ja tavoitteiden toteutumista seurataan kvartaaleittain aktiviteetin, hoidon ja hoivan laadun sekä elämänlaadusta kertovilla RAI- mittareilla.

Ravitsemus

Ruukin hoivakodissa ruoat valmistuvat Attendo Rosinne Aallon keittiössä Raaseporissa ja ruoat tuodaan viisi kertaa viikossa Ruukkiin . Ruukissa valmistetaan aamupala. Käytössä on viiden viikon kiertävä ruokalista, joka on suunniteltu kansallisten ravitsemussuositusten mukaisesti sekä huomioiden asiakkaiden yksilölliset tarpeet ja makutottumukset.

Aamupala tarjotaan asukaslähtöisesti ja joustavasti noin klo 7-10, lounas noin klo 11:30, päiväkahvi noin klo 14, päivällinen noin klo 16:30 ja iltapala noin klo 19-22. Yöpalaa on tarjolla / tarjotaan hereillä oleville läpi yön. Asukkaiden ruokailu on järjestetty siten, että iltapalan ja aamupalan välinen aika ei ylitä 10 h (Ravitsemushoitosuositus 2023 linjannut, että yli 70-vuotiaille ei yöpaasto saa nousta yli 10 tunnin) ja lounaan ja päivällisen väli on vähintään viisi tuntia.

Ruokailuajamme ovat liukuvia sekä asukkaiden yksilöllisten toiveiden ja tarpeiden mukaisia. Ruokailuajojen välillä asukkaillamme on mahdollisuus saada välipalaa. Huolehdimme ruoan laadusta, mausta, esteettisyydestä, ja ruokailuhetken viihtyisyydestä. Ruokailutilanteissa seuraamme, kuinka ruoka maistuu asukkaillemme ja avustamme heitä tarvittaessa. Muutokset ruokahalussa, jatkuva huono ruokahalu tms. kirjataan asukkaan päivittäisiin asiakastietoihin.

Valmistuskeittiössä keittiövastaavana on Anna Johansson puh. 044- 4072 288.

Asiakkaan ravitsemus suunnitellaan osana palvelujen toteuttamissuunnitelmaa: selvitetään mm. erityisruokavaliot, terveydelliset rajoitteet ja mieltymykset. Suunnittelussa ja seurannassa hyödynnetään painon seurantaa sekä MNA-mittaria. Mikäli asukkaalla on heikentynyt ruokahalu tai nesteiden nauttiminen, seurataan nautitun ruuan ja nesteiden määrää päivittäiskirjauksilla.

Ruokahuoltoa ohjaa omavalvontasuunnitelma, jota päivitetään kerran vuodessa.

Asukkaiden ruokailu on järjestetty siten, että iltapalan ja aamupalan välinen aika ei ylitä 10 h (Ravitsemushoitosuositus 2023 linjannut, että yli 70-vuotiaille ei yöpaasto saa nousta yli 10 tunnin). Ruokailuajamme ovat liukuvia sekä asukkaiden yksilöllisten toiveiden ja tarpeiden mukaisia. Ruokailuajojen välillä asukkaillamme on mahdollisuus saada välipalaa. Huolehdimme ruoan laadusta, mausta, esteettisyydestä, ja ruokailuhetken viihtyisyydestä. Ruokailutilanteissa seuraamme, kuinka ruoka maistuu asukkaillemme ja avustamme heitä tarvittaessa. Muutokset ruokahalussa, jatkuva huono ruokahalu tms. kirjataan asukkaan päivittäisiin asiakastietoihin.

Kodin ruokahuollon omavalvontasuunnitelma on päivitetty:

21.05.2026

Asukkaan ravitsemus suunnitellaan osana hänen palvelun toteuttamissuunnitelmaa: selvitetään mm. erityisruokavaliot, terveydelliset rajoitteet ja mieltymykset. Kodin ruokalistat suunnitellaan kansallisten ravitsemussuositusten mukaisesti sekä huomioiden asukkaiden yksilölliset ja lääketieteelliset tarpeet sekä uskonnolliset ja eettiset makutottumukset.

Asukkaan riittävää ravinnon ja nesteen saantia sekä ravitsemuksen tasoa seuraamme säännöllisesti päivittäin ja kirjaamme tiedot asukkaan päivittäiskirjauksiin. Ravitsemuksen tilaa seuraamme säännöllisillä painon seurannoilla kuukausittain tai tarpeen mukaan useammin sekä MNA-arvioinnilla, joka tehdään asukkaille aina RAI-arvioinnin yhteydessä.

Esimerkkiteksti: Hyödynnämme myös Todennettua hyvinvointia osion Ravitsemus-mittarin tulosta, joka on xx. Tulos alittaa/ylittää kansallisen keskiarvon tuloksen. Tuloksia tarkastelemme myös asukastasolla huomioiden ravitsemukselliset haasteet ravitsemushoitosuunnitelmassa.

Mikäli asukkaalla on heikentynyt ruokahalu tai nesteiden nauttiminen, seurataan nautitun ruoan ja nesteiden määrää päivittäiskirjaamisissa ja tarvittaessa nestelistojen avulla. Jos asukkaalla on nielemisvaikeuksia, tarjotaan tarvittaessa sosemaista tai nestemäistä ravintoa, sakeutettuja nesteitä sekä sopivia apuvälineitä helpottamaan ravinnon saantia. Mahdollisiin isoihin painon muutoksiin reagoidaan. Esimerkiksi painon laskuun puututaan lisäämällä energiapitoisempia aterioita, mikäli suurempien ruoka-annosten nauttiminen haastaa. Myös proteiinipitoisia ruokia suositaan. Muistisairauteen liittyvää painon laskua seurataan ja tarvittaessa konsultoidaan lääkäriä tai ravitsemusterapeuttia. Tulokset ja niistä tehdyt toimenpiteet kirjataan asiakastietojärjestelmään.

Hygieniakäytännöt

Kotimme puhtauspalvelukäsikirja ohjaa hygieniatason varmistamista ja kattaa ylläpitosiivoukseen sekä pyykkihuoltoon liittyvät ohjeistukset, aineet ja välineet. Henkilöstö on perehdytetty hygieniakäytäntöihin ja toteutamme työskentelyssämme aseptista työskentelytapaa. Hyvän käsihygienian noudattaminen on ylivoimaisesti tärkein tapa välttää infektioita. Infektiohoitajaa konsultoidaan tarvittaessa. Henkilökunnalla on hygieniapassit ja hygieniakoulutusta järjestetään säännöllisesti

Asiakkaan henkilökohtaisesta hygieniasta huolehtiminen kuuluu päivittäisen hoitotyön toteuttamiseen. Asiakkaita ohjataan ja tuetaan/avustetaan henkilökohtaisen hygienian hoidossa asiakkaan toimintakyvyn ja yksilöllisten tarpeiden mukaan, kuvattuna asiakkaan voimavara- ja hoivasuunnitelmassa. Hygienian hoidon toteutusta sekä riittävyyttä ja ihon kuntoa seurataan ja kirjataan asiakastietojärjestelmään. Hygieniasta huolehditaan intimitteettisuojaa kunnioittaen.

Hygieniaohteiden sekä infektiorjunnan toteutumista seurataan säännöllisillä tarkastuksilla: suoritamme säännöllisiä tarkastuksia hygieniakäytäntöjen noudattamisen varmistamiseksi. Kaikki infektiotapaukset kirjataan ja raportoidaan asianmukaisesti. Infektioiden esiintyvyyttä seurataan ja analysoidaan säännöllisesti, jotta voimme tunnistaa mahdolliset ongelmakohdat ja parantaa käytäntöjä. Kodin henkilökuntaa koulutetaan jatkuvasti hygieni- ja infektiorjuntakäytännöistä.

Kotimme puhtauspalvelukäsikirja on päivitetty: 04.05.2026

Asukkaan henkilökohtaisesta hygieniasta huolehtiminen kuuluu päivittäisen hoitotyön toteuttamiseen. Asukkaita ohjataan ja tuetaan/avustetaan henkilökohtaisen hygienian hoidossa asukkaan toimintakyvyn ja yksilöllisten tarpeiden mukaan, jotka kuvattuna asukkaan palvelun toteuttamissuunnitelmassa. Hygienian hoidon toteutusta sekä riittävyyttä ja ihon kuntoa seuraamme ja kirjaamme asiakastietojärjestelmään. Hygieniasta huolehditaan intimitteettisuojaa kunnioittaen.

Esimerkkiteksti: Kodillamme on nimetty hygieniasta vastaava, joka huolehtii ja seuraa asukkaiden päivittäisen henkilökohtaisen hygienian toteutumista ja ohjaa kodin henkilökuntaa hygieniakäytännöissä. Kerro miten tämä käytännössä toimii? Hygieniakäytäntöjen ohjeistukset/yhteistyö hygieniahoidajan kanssa, miten toimii yksikössä?

Kotimme asuinhuoneiden siivous on järjestetty seuraavasti:

Asuinhuoneet siivotaan viikoittain siivoustyöntekijän toimesta. Hoitajat huomioivat, että asukashuoneet ovat päivittäin siistit ja viihtyisät (sänky pedattu, roskat viety ja yleinen siisteys), huomioiden asukkaan omat tottumukset ja toiveet.

Kotimme yleisten tilojen siivous on järjestetty seuraavasti:

Yleiset tilat siivotaan siivoustyöntekijän toimesta arkipäivisin siivoussuunnitelman mukaisesti.

Kotimme pyykkihuolto on järjestetty seuraavasti:

Asukkaan henkilökohtaiset vaatteet pestään Attendo-kodissa hoitoapulaisen toimesta. Liinavaatteet ja pyyhkeet menevät pesuun Comfortalle.

Kotimme siivouksesta huolehtii kotimme omat siistijät. Siivous on suunnitelmallista ja perustuu yhteisiin toimintamalleihimme. Huolehdimme asukkaidemme tavanomaisen vaatepyykin ja liinavaatepyykin pesun. Puhtauspalvelukäsikirja on tulostettuna kotimme siivouskeskuksessa. Kotimme puhtauspalvelukäsikirja kattaa ylläpitosiivouksen sekä pyykkihuoltoon liittyvät ohjeistukset, aineet ja välineet. VALOssa on tarjolla erilaisia koulutustallenteita ja videoita puhtaudenpidosta sekä pyykkihuollosta, jotka toimivat tukena työntekijän perehdytykseen ja osaamisen varmistamiseen.

Infektioiden torjunta

Hygieniayhdys henkilön nimi ja yhteystiedot

Tartuntoja ehkäistään samalla tavoin kuin muitakin hengitystieinfektioiden aiheuttajia eli noudattamalla huolellista käsi- ja yskimishygieniaa sekä huolehtimalla kotimme säännöllisestä ja asianmukaisesta siivouksesta ja siivoustyön laadunvalvonnasta.

Avainasemassa ovat:

- työntekijän henkilökohtainen hygienia
- siistit ja asianmukaiset työvaatteet
- tavanomaiset varotoimet
- tavanomaisten varotoimien noudattaminen kaikkien asukkaiden hoidossa
- asukkaiden siirtojen välttäminen
- tiedonkulun varmistaminen
- käsihygienia: käsien pesu ja desinfektio
- suojainten oikea käyttö
- suojakäsineiden käyttö
- aseptiset työtavat
- veritartunnan ehkäisy, pisto- ja viiltotapaturmien ehkäisy
- yskimishygienia
- kosketusvarotoimet: tehostetaan tavanomaisia varotoimia
- pisaravarotoimet
- wc-hygienia

Kotiimme on sijoiteltuina sisääntuloaulaan, käytäville ja käsienpesupaikoille käsihuhdeannostelijoita, jotka ovat myös vierailijoiden saatavilla.

Attendolla on laadittuna varautumissuunnitelma ja toimintaohje epidemiatilanteiden varalle. Varautumissuunnitelmaa tarkistetaan säännöllisesti ja aina valtakunnallisen epidemiatilanteen mukaisesti ja sitä sovelletaan alueellisten epidemiatilanteiden mukaisesti. Tarvittaessa konsultoimme epidemiatilanteessa hyvinvointialueen hygieniahoitajaa.

Terveyden- ja sairaanhoito

Hammashoito:

Suun terveydenhuollon palvelut hoidetaan Karjaan terveyskeskuksen hammashoitolassa tai yksityisellä hammaslääkärillä.

Kiireetön sairaanhoito:

Asiakkaan kiireettömän sairaanhoidon palveluista vastaa hoivakodin vastuulääkäripalvelu, Ruukin hoivakodissa on Hyvinvointialueen tarjoama Pihlajalinna lääkäripalvelu. Vastuulääkäri pitää hoitajan kanssa kerran viikossa puhelinkierron ja joka kuukausi vastuulääkäri tekee lähikierron yksikössä. Lääkäri päättää asiakkaan hoitotoimenpiteistä ja yksikön henkilökunta toteuttaa ja noudattaa saamiaan ohjeita sairauden hoidossa.

Kiireellinen sairaanhoito:

Päivystysaikaan ja kiireellisissä tapauksissa (vastuulääkäri ei vastaa ja asialla on kiire) soitetaan Pihlajalinnan takapäivystäjälle. Lääkäri on tavoitettavissa ympäri vuorokauden, vuoden jokaisena päivänä. Lähin päivystävä sairaala on Lohjan sairaala. Aina kun asukas lähetetään joko kiireellisesti tai päivystävään, tulostetaan asukkaan ns. sh-lähete, jossa selviää asukkaan tiedot, lääkelista, lääkehistoria, asukkaan lähettävä yksikkö, lähiomaisen yhteystiedot ja viimeiset tehdyt mittaukset.

Liikkuva sairaala, LiiSa: Liikkuva sairaala LiiSa tarjoaa ympärivuorokautisessa asumisessa asuville osaavaa diagnostiikkaa äkillisissä tilanteissa päivystyskäyntien välttämiseksi. LiiSa voi aloittaa hoidon tarvittaessa paikan päällä. LiiSa palvelee 24/7.

Äkillinen kuolemantapaus:

Soita 112, saat lisäohjeita. Kun asukas todetaan elottomaksi, jos DNR ilmoitetaan asiasta Pihlajalinnan lääkärille. Yöaikaan (klo 21–08) odotettavissa olleen kuolin tapauksen ilmoitussoitto voi odottaa seuraavaan aamuun. Jos kuolema on odottamaton, tai jokin asia on epäselvä, soitetaan aina Pihlajalinnan takapäivystäjälle kellonajasta riippumatta.

Jos asukas löytyy elottomana ja DNR ei ole voimassa, tulee aloittaa elvytys ja ottaa yhteys 112. Pihlajalinnan lääkäri kirjaa henkilökunnan kertomuksen kuolemantapauksen olosuhteista ja neuvottelee tarvittaessa poliisin kanssa oikeuslääketieteellisen kuolemansyyn selvityksen tarpeellisuudesta. Hoitaja ilmoittaa omaisille. Hoitaja soittaa hautausoimisto Callaan, joka kuljettaa vainajan lähimpään kylmiöön. Perusterveydenhuollon lääkäri toteaa kuoleman terveyskeskuksessa.

Asukkaiden suunhoitoa, kiireetöntä sairaanhoitoa ja kiireellistä sairaanhoitoa sekä äkillistä kuolemantapausta koskevat toimintaohjeet kuuluvat osaksi uuden työntekijän perehdytystä. Toimintamalleja kerrataan ja päivitetään henkilöstön yhteisissä palaverissa.

Pitkäaikaissairaiden asukkaiden terveyden edistäminen ja seuranta?

Asukkaiden terveyttä edistetään yksilöllisesti, tukemalla omatoimisuutta, pitämällä hyvä huoli perushoidosta, kuten ravitsemuksesta, nesteytyksestä, hygieniasta, liikunnasta ja perustarpeista.

Asiakkaiden terveyttä edistetään yksilöllisesti, tukemalla omatoimisuutta, pitämällä hyvä huoli perushoidosta, kuten ravitsemuksesta, nesteytyksestä, hygieniasta, liikunnasta ja perustarpeista. Asukkaan muuttaessa hoivakotiin tehdään aina ns. alkumittaukset, silloin mitataan asukkaan verenpaine, pulssi, verensokeri, paino ja pituus. Vastuulääkärin vastuulla on seurata ja määrätä asukkaille laboratoriotestejä. Hoitajat huolehtivat kerran kuukaudessa verenpaineen ja painon ottamisesta.

Asukkaan lääkityksen jatkuva arviointi kuuluu henkilökunnan perustehtäviin ja aina kun on jotain erikoista, henkilökunta kirjaa sen asukastietojärjestelmään sekä ilmoittaa asiasta sairaanhoitajalle.

Asukkaidemme terveyden- ja sairaanhoidosta vastaa:

Pihlajalinnan vastuulääkäri Johanna Hagström

Lääkehoitosuunnitelma

Attendolla on liiketoimintakohtaiset STM:n Turvallinen lääkehoito -oppaan mukaiset lääkehoitosuunnitelmat, jotka on laadittu yhteistyössä Attendon lääkehoidon ohjausryhmän kanssa. Attendo-kodit laativat työyksikkökohtaisen lääkehoitosuunnitelman liiketoimintakohtaisen lääkehoitosuunnitelman ohjeistusten pohjalta, erilliselle lääkehoitosuunnitelmapohjalle. Kotimme lääkehoitosuunnitelma ohjaa lääkehoidon toteuttamista kodillamme sekä määrittelee lääkehoidon osaamisen varmistamisen ja ylläpitämisen, lääkehoidon perehdyttämisen, vastuut ja velvollisuudet, lupakäytännöt, lääkehuollon toiminnan (mm. lääkkeiden toimittaminen, säilyttäminen ja hävittäminen), lääkkeiden jakamisen ja antamisen, lääkehoidon vaikuttavuuden arvioinnin, asukkaan neuvonnan, lääkehoidon kirjaamisen ja tiedonkulun sekä toiminnan lääkehoidon virhetilanteissa. Kodin lääkehoitosuunnitelmassa hyödynnämme asukkaan RAI-arviointitiedosta saatavia lääkehoitoon liittyviä laatuanalysejä. Laatuanalyseistä saatavaa tietoa voidaan hyödyntää sekä asukkaan lääkehoidon seurannassa että kotimme lääkehoitoon liittyvien ongelmien tunnistamisessa.

Lääkehoitosuunnitelma tarkastetaan ja päivitetään vuosittain ja aina tarvittaessa, mikäli toiminnassa tapahtuu muutoksia. Vastuu lääkehoitosuunnitelman päivittämisestä on kotimme johtajalla ja lääkevastuuhenkilöillä. Suunnitelman päivitykseen osallistuvat kaikki lääkehoitoa toteuttavat työntekijät. Lääkäri hyväksyy lääkehoitosuunnitelman allekirjoituksellaan. Henkilökunnan lääkehoitolupaan kuuluu yhtenä osana lääkehoitosuunnitelman tunteminen. Lääkehoitoon osallistuvilla työntekijöillä on aina tarvittava perehdytys ja voimassa oleva lääkelupa.

Viranomaiskansiossa, henkilökunnan taukokuoneessa

Lääkehoitosuunnitelma on päivitetty: 24.03.2026

Kotimme lääkehoidon kokonaisuudesta vastaa:

Asukkaidemme lääkehoidosta vastaa yksikön vastuulääkäri Johanna Hagström ja yksikön lääkehoitoprosessista vastaa yksikön johtaja Tiina Sundholm

Rajattu lääkevarasto

Kodillamme ei ole rajattua lääkevarastoa.

Monialainen yhteistyö

Asukkaan hoidossa toteutetaan moniammatillista yhteistyötä yksilöllisten tarpeiden mukaisesti.

Asiakkaan hoidossa toteutetaan moniammatillista yhteistyötä yksilöllisten tarpeiden mukaisesti. Ruukin hoivakodin asukkaat saavat Karjaan terveysaseman tarjoamat palvelut. Asukkaan muuttaessa hoivakotiin saadaan asukkaasta tietoja sekä suullisesti että kirjallisesti lähettävältä taholta. Asukkaan muuttaessa hoivakotiin, asukas tai hänen omaisensa täyttävät lomakkeen, jossa antavat luvan omien sairaanhoitotietojen hakemisesta muilta sairaaloilta tai terveyskeskuksilta. Sekä kun asukas lähetetään muualle, asukkaan mukana lähetetään asukastietojärjestelmästä tulostettu sairaanhoito- lähete. Käytössämme on rajoitetusti asiakastietojärjestelmä Lifecare, johon kotimme sairaanhoitajilla on tunnukset. Vastuulääkärimme kirjaa Lifecare järjestelmään.

Liikkuva sairaala LiiSa toimii kotimme henkilöstön tukena vuorokauden kaikkina aikoina. LiiSan käyntien tuella pyrimme hoitamaan asukkaan hoivakodissa välttämättä sairaalasiirtoja.

7 ASIAKASTURVALLISUUS

Vastuu palvelujen laadusta

Attendon johtoryhmä vastaa strategisesta ja yhtiön tavoitteiden määrittelystä ja kokonaisvaltaisen omavalvonnan järjestämisestä, hyväksyy omavalvontaohjelman, antaa vuosittaisessa raportissaan johtopäätökset ja selvityksen omavalvontaohjelman toimeenpanosta ja tuloksista sekä määrittelee mittarit palveluiden laadulle

Aluejohto vastaa siitä, että vastuullaan olevien Attendo-kotien palvelut tuotetaan asiakasturvallisesti ja laadukkaasti sekä toiminta on lupaviranomaisen asettamien lupaehtojen ja palvelua ostavan hyvinvointialueen kanssa tehdyn sopimuksen mukaisesti sekä vastaa vastuullaan olevien Attendo-kotien riskienhallinnasta ja omavalvonnasta

Attendo -kodin johtaja vastaa omavalvonnasta laaditun omavalvontaohjelman mukaisesti, hyödyntää avainmittareita johtamisessa, vastaa Attendo-kodin toiminnan laadun varmistamisesta sekä edistää myönteistä ilmapiiriä, jotta työntekijät tuovat toiminnan epäkohtia ilmi.

Riittävä johtamisen osaaminen ja asiantuntijuus takaavat, että palvelujen tuottamisen edellytykset täyttyvät koko sen ajan, kun palveluja toteutetaan. Valvonta onnistuu läsnä olevalla johtamisella ja lainsäädännön tuntemisellä ja ymmärtämisellä, mitä velvoitteita johtamisella on palvelujen tuottamiseksi. Attendo-kodin johtajalla on käytettävissään kattava palvelutoimintojen tuki.

Attendo-kodin työntekijä vahvistaa ja tukee jokaista Attendo-kodin asukasta, jotta hän saa elää omannäköistä, täyttä elämää, on lakisääteinen ja eettinen velvollisuus toimia lain ja laatuvaatimusten mukaisesti ja turvallisesti, tuntee ilmoitusvelvollisuuskäytänteet sekä on mukana omavalvontasuunnitelman laatimisessa

Laatukoordinaattori huolehtii yhdessä Attendo-kodin johtajan kanssa, että kaikki työkaverit ovat tietoisia omavalvonnasta ja myös uudet työkaverit tutustuvat omavalvontaan perehdytyksen yhteydessä, seuraa ja kehittää Attendo-kodin omavalvontaa yhteistyössä johtajan ja työkavereiden kanssa, toimii työyhteisön valmentajana omavalvonta-asioihin liittyvissä tehtävissä (omavalvonnan vuosikello) ja keskusteluissa.

Yhteistyö turvallisuudesta vastaavien viranomaisten ja toimijoiden kanssa

Sosiaalihuollon omavalvonta koskee asiakasturvallisuuden osalta sosiaalihuollon lainsäädännöstä tulevia velvoitteita. Palo- ja pelastusturvallisuudesta sekä asumisterveyden turvallisuudesta vastaavat eri viranomaiset kunkin alan oman lainsäädännön perusteella. Asiakasturvallisuuden edistäminen edellyttää kuitenkin yhteistyötä kaikkien turvallisuudesta vastaavien viranomaisten ja toimijoiden kanssa.

Terveydensuojelulain mukainen omavalvonta

Terveydensuojelulain 2 §:n mukaan toiminnanharjoittajan on tunnistettava toimintansa terveyshaittaa aiheuttavat riskit ja seurattava niihin vaikuttavia tekijöitä (omavalvonta). Toiminnanharjoittajan on suunnitelmallisesti ehkäistävä terveyshaittojen syntyminen.

Kodin tilojen terveellisyyteen vaikuttavat sekä kemialliset ja mikrobiologiset epäpuhtaudet että fysikaaliset olosuhteet, joihin kuuluvat muun muassa sisäilman lämpötila ja kosteus, melu (ääniolosuhteet), ilmanvaihto (ilman laatu), säteily ja valaistus. Näihin liittyvät riskit on tunnistettu ja niiden hallintakeinot on suunniteltu.

Pelastussuunnitelman, poistumisturvallisuusselvityksen ja lääkehoitosuunnitelman tarkistamme vuosittain ja päivitämme tarpeen mukaan. Palo- ja pelastusviranomaisten kanssa teemme säännöllistä yhteistyötä tarkastusten yhteydessä ja aina tarpeen mukaan. Terveydensuojeluviranomaisen tarkastukset sekä työsuojelutarkastukset toteutuvat säännöllisesti. Kotikohtaiset asiakasturvallisuuteen sekä turvallisuus- ja työterveysriskien kartoitukset ja tulosten pohjalta laadittavat riskikartoitusten kehittämissuunnitelmat tehdään vuosittain. Kehittämissuunnitelmat löytyvät omavalvontasuunnitelman osiosta 9.

Henkilöstölle järjestämme säännöllisesti palo- ja pelastuskoulutusta käytännön harjoituksineen sekä ylläpidämme ensiapuvalmiutta. Jokainen työntekijä perehdytetään kodin sammutus- ja turvalaitteisiin sekä poikkeustilanteiden toimintaohjeistuksiin. Henkilöstö tekee jatkuvaa havainnointia asiakasturvallisuuden varmistamiseksi. Tarvittaessa järjestämme henkilöstölle myös uhka- ja vaaratilannekoulutusta. Havaituista epäkohdista tiedotetaan hoivakodin johtajaa ja kiinteistöhuollolle ilmoitamme korjausta vaativista kohteista.

Asiakasturvallisuutta varmistaa omalta osaltaan myös holhoustoimilain mukainen ilmoitusvelvollisuus digi- ja väestötietovirastolle edunvalvonnan tarpeessa olevasta henkilöstä sekä vanhuspalvelulain mukaisesta velvollisuudesta ilmoittaa iäkkästä henkilöstä, joka on ilmeisen kykenemätön huolehtimaan itsestään. Osana asiakasturvallisuuden varmistamista on kodistamme tehty terveydensuojelulain 13 §:ssä säädetty ilmoitus kunnan terveydensuojeluviranomaiselle.

Pelastussuunnitelma on päivitetty:	20.05.2026
Poistumisharjoitus on tehty:	Tulossa syksyllä 2026
Poistumisturvallisuus selvitys on päivitetty:	03.06.2026
Palotarkastus on toteutunut:	20.12.2024

Henkilöstö

Hoito- ja hoivahenkilöstön määrä, rakenne ja riittävyys

Kotimme esihenkilö vastaa työvuorosuunnittelusta ja siitä, että työvuoroissa on suunnitellusti riittävä määrä henkilökuntaa. Kodin henkilökunnan riittävyyttä, osaamista ja koulutustarvetta, poissaolojen ja sijaisten tarvetta arvioidaan ja seurataan säännöllisesti.

Kodillamme työskentelee ammattitaitoinen ja koulutettu sekä suositusten ja lupaviranomaisen mukainen henkilökunta.

Välittömän hoitotyön mitoitus on 0,6 työntekijää / asukas. Välillisen hoitotyön mitoitus on 0,10 työntekijää /asukas. Attendo- kodin esihenkilö on Tiina Sundholm, joka on koulutukseltaan sairaanhoitaja AMK. Kodissamme on 60 asukaspaiikkaa.

Yksikössä työskentelee ammattitaitoinen ja koulutettu sekä suositusten ja lupaviranomaisen mukainen henkilökunta.

Hoivakodissa on sen täyttöasteen mukainen (asiakkaiden lukumäärä), riittävä ja toiminnan ehtojen vaatima henkilökuntamäärä. Henkilökunta muodostuu hoitotyötä, hallinnollista työtä ja avustavia tehtäviä tekeviä työntekijöistä.

Yksikössä on sairaanhoitajia, lähihoitajia, hoitoapulaisia ja kokki Villa Rosinnen Aallosta. Lisäksi yksikössä on opiskelijoita eri ammatillisista oppilaitoksista.

Työntekijöiden pääasialliset työskentelyajat arkisin:

- Attendo- kodin johtaja klo 7-15
- Tiimiesihenkilö(t) klo 7-15
- Sairaanhoitajat ja hoitajat aamuvuorossa klo 7-15
- Hoitajat iltavuorossa klo 13-21
- Yöhoitajat klo 20:45-07:15
- Hoitoapulainen klo 8-16
- Siistijät klo 7-15

Työntekijöiden pääasialliset työskentelyajat viikonloppuisin ja pyhäpäivinä:

- Hoitajat aamuvuorossa klo 7-14:15 ja iltavuorossa klo 14-21
- Yöhoitajat klo 20:45-07:15
- Hoitoapulainen klo 8-15

Kodillamme työskentelee riittävästi hallinnon henkilöstä, joille jokaiselle on jaettu heidän ammattitaitoaan vastaava työtehtävä. Lähiesihenkilöiden tehtävien organisointi on järjestetty siten, että lähienkilötyöhön jää aikaa riittävästi, kun kodin esihenkilölle on määritetty työajasta tietty prosenttiosuus lähiesihenkilötyön tekemiseen. Tiimivastaavan ja kodin esihenkilön välinen yhteistyö sekä tehtävien jako tehtäväkuvien mukaisesti. Varmistamme vastuuhenkilöiden/lähiesihenkilöiden tehtävien organisoinnin järkevällä työvuorosuunnittelulla, tehtävien priorisoinnilla, työvuorovahvuuden säännöllisellä tarkastelulla ja arvioinnilla

sekä vastualueiden määrittelyllä. Kodin esihenkilön tukena ovat myös rekrytointikoordinaattoreiden hallinnoimat alueelliset osaajapoolit (Attendo Omat), mistä esihenkilö saa tukea kodin resursointiin äkillisissä henkilöstöpuutteissa.

Sijaisten käytön periaatteet

Sijaisten hankinnassa on aina lähtökohtana kotimme toiminnallinen tarve ja asukkaiden turvallisuus sekä viranomaisten vaatimukset. Sijaisten käytön periaatteena on, että vaadittava paikalla olevien asukkaiden mukainen henkilöstömitoitus säilytetään aina myös poissaolotapauksissa. Kotimme henkilöstön äkilliset poissaolot pyritään aina järjestämään ensisijaisesti työvuorojärjestelyin sekä kodin sisäisillä työntekijälainoilla. Tavoitteena on käyttää asukkaille tuttuja ja kodin toiminnan tuntevia sijaisia. Laillistetun sosiaali- tai terveydenhuollon ammattihenkilön tehtävissä tilapäisesti toimivien opiskelijoiden oikeus työskennellä varmistetaan pyytämällä opiskelijalta voimassa oleva opintorekisteriote ja tarkistamalla, että hän on suorittanut riittävän määrän kyseiseen ammattiin johtavista opinnoista. Kodin esihenkilö arvioi opiskelijan pätevyyden ja varmistaa, että hänellä on riittävät edellytykset tehtävässään toimimiseen. Opiskelijalle nimetään aina ohjaaja, joka seuraa, ohjaa ja valvoo opiskelijan toimintaa sekä puuttuu heti epäkohtiin ja keskeytettävä toiminnan, jos asukasturvallisuus vaarantuu.

Sijasjärjestelyistä vastaa Attendo- kodin johtaja. Sijaisten hankinta kuuluu jokaiselle hoivakodin työntekijälle.

Kotimme tukena toimivat myös rekrytointikoordinaattoreiden hallinnoimat sisäiset Attendo Oma sijaispoolit, jotka ovat kotimme tukena äkillisesti muuttuvissa henkilöstötilanteissa, ja helpottavat sijaisten saantia tarpeen vaatiessa. Attendo Omalaiset käyvät läpi Attendon perehdytyksen ja suorittavat lääkeluvat.

Henkilöstön rekrytointin periaatteet

Henkilöstön rekrytointia ohjaavat työlainsäädäntö ja työehtosopimukset, joissa määritellään sekä työntekijöiden että työnantajien oikeudet ja velvollisuudet. Rekrytointista vastaa kotimme esihenkilö. Rekrytointiprosessi pitää sisällään työntekijätarpeen kartoituksen, varsinaisen työntekijähaun (ulkoiset ja sisäiset ilmoitukset, hakemusten vastaanottamisen, haastatteluvalinnat, haastattelut, valintapäätökset ja niistä ilmoittaminen), valitun työntekijän ammattikelpoisuuden todentamisen [kodin esihenkilön vastuulla on henkilöllisyyden tarkistaminen, ammattioikeuksien ja kelpoisuuden tarkastus (tutkintotodistukset, JulkiTerhikki, JulkiSuosikki tai soittamalla Lupa- ja valvontavirastoon, LVV), ulkomaalaistaustaisten työluvan ja ammattioikeuksien tarkistus, suositusten kysyminen, tutkinto- ja työtodistukset], työ sopimusten tekeminen ja allekirjoittaminen. Lisäksi edellytämme työntekijältä tartuntatautilain mukaista rokotussuojaa. Rekrytointissa tukee ja ohjaa henkilöstöhallinto.

Työntekijän ammatillinen osaaminen varmistetaan ja soveltuvuus arvioidaan rekrytointin yhteydessä. Rekrytointissa painotamme työntekijän aiempaa työkokemusta ja soveltuvuutta. Katsomme eduksi mahdolliset alan lisäkoulutukset.

Yli kolmen kuukauden työsuhteissa tarkastetaan hakijan rikosrekisteriote (valvontalaki 28 §). Sääntely koskee niitä kodilla tehtäviä tehtäviä, joihin olennaisesti kuuluu iäkkäiden henkilöiden tai vammaisten henkilöiden avustamista, tukemista, hoitoa tai muuta huolenpitoa taikka muuta työskentelyä henkilökohtaisessa vuorovaikutuksessa iäkkään tai vammaisen henkilön kanssa.

Henkilöstön perehdyttäminen ja täydennyskoulutus

Uuden työntekijän, uuteen työtehtävään siirtyvän ja opiskelijan perehdytyksestä vastaa kotimme esihenkilö. Tarvittaessa esihenkilö voi delegoida osia perehdytyksestä muulle kokeneelle työntekijälle. Perehdytys on monimuotoinen ja koostuu verkko-oppimisympäristössä Valossa (valo.attendo.fi) suoritettavista yleisistä materiaaleista sekä käytännön perehdytyksestä kodissamme.

Kotimme hoito- ja hoivahenkilöstö, opiskelijat ja pitkään töistä poissaolleet perehdytetään asiakastyöhön, asiakastietojen käsittelyyn ja tietosuojaan sekä omavalvonnan toteuttamiseen Attendon perehdytysohjelman mukaisesti. Perehdyttämislomakkeeseen on yksilöity perehdytettävät asiat, jotka käydään työntekijän kanssa läpi varmistuen osaamisen hallinta ja siihen merkitään selkeästi, kun kukin osio on onnistuneesti perehdytetty. Perehdytyksen yhteydessä käydään läpi myös omavalvonnan toteutuminen ja seuranta kodillamme. Perehdytyksen päätteeksi uusi työntekijä ja esihenkilö käyvät perehdytyksen päätöskeskustelun, jossa varmistetaan, että kaikki olennaiset perehdytykseen liittyvät asiat on käyty läpi, lääkehoitoon liittyvä koulutus suoritettu ja sovitaan seuraavista vaiheista. Päätöskeskusteluun liittyvä tiedostopohja arkistoidaan esihenkilön toimesta Mepco HRM:n työsuhdedokumentteihin.

Kaikki perehdytykseen liittyvät kurssit, ohjeistukset ja tukimateriaalit uudelle työntekijälle, perehdyttäjälle ja esihenkilölle löytyvät Valon etusivulta "Uuden työntekijän perehdytys" -kategorian alta.

Attendolle yrityksenä on tärkeää pitää työntekijöiden osaamisesta ja ammattitaidosta huolta, joten työntekijä voi kehittää omaa ammattitaitoaan ja rakentaa oman urapolkuansa meillä. Omaan osaamisen ja ammattitaidon kehittäminen voi tapahtua joko nykyisessä roolissa tai uusien vastuualueiden ja roolien kautta. Laajasta Attendo Uran koulutusvalikoimasta sekä verkko-oppimisympäristön Valon materiaalikirjastosta löytyy jokaiselle työntekijälle jotain. Koko Attendon konsernia koskeva työyhteisön kehittämissuunnitelma on nähtävillä Intrassa <https://attendomedone.sharepoint.com/:u:r/sites/intra-henkilosto/SitePages/Koulutussuunnitelmat.aspx?csf=1&web=1&e=9Y2Kjr>

Kodillamme laaditaan vuosittain henkilöstön koulutussuunnitelma, jossa hyödynnetään henkilöstön kehityskeskusteluissa nousseet työntekijöiden yksilölliset osaamistarpeet sekä työtehtäviin liittyvät erityistarpeet. Koulutussuunnitelmassa huomioidaan myös toiminnasta saaduissa palautteissa esiin nousseet kehittämistarpeet, kotimme toiminnan kehittämisen painopistealueet sekä asiakastarpeet. Koulutustarvetta määritellään tarvittaessa vuoden aikana, mikäli ilmenee osaamistarpeen vaatimuksia esim. asukkaisiin liittyen. Koulutukset suunnitellaan tukemaan työntekijöiden ammattitaitoa sekä vastaamaan sosiaali- ja terveydenhuollon tarvetta ja muuttuvia vaatimuksia. Kodillamme huolehditaan siitä, että henkilöstöllä on mahdollisuus osallistua riittävästi ammattitaitoa ylläpitävään ja kehittävään täydennyskoulutukseen. Oman osaamisen kehittäminen ja ammattitaidon ylläpito auttavat meitä tekemään työmme hyvin ja merkityksellisesti. Kun osaamisemme kasvaa ja opimme uutta, pystymme tukemaan asukkaita elämään oman näköistään elämää ja tekemään entistä parempia ratkaisuja arjessa. Kaikkien koulutusten suoritustiedot (niin sisäisesti kuin ulkoisesti toteutettujen) kirjataan verkko-oppimisympäristöön Valoon.

Työntekijöiden riittävän kielitaidon varmistaminen

Työntekijät tekevät kielitestin ennen Suomeen tuloaan, jolla varmistetaan, että kielitaito on sovitulla tasolla. Myös haastattelutilanteessa varmistamme, että kielitaidon riittävyys on työntekijän hoitamien tehtävien edellyttäjä.

Työntekijöiden kielitaitoa ja sen kehittymistä seurataan esihenkilön toimesta. Varmistamme, että työntekijämme saavat tarvittavan tuen kielen oppimiseen ja mahdollisuudet kehittää kielitaitoaan. Organisaatiossamme on julkaistu hyväksi todettuja toimintamalleja kielitaitoisen työyhteisön tukemiseksi sekä tarjoamme uusia kielenkoulutusmahdollisuuksia ei -suomea- äidinkielenään puhuville.



Toiminnassa käytettävät toimitilat, toimintaympäristö, ja välineet sekä niiden turvallisuus, turvallinen käyttö ja soveltuvuus tarkoitukseensa

Toimitiloille tehdyt tarkastukset sekä myönnetyt viranomaishyväksynät ja luvat

Terveydensuojeluviranomaisen tarkastus

Työsuojeluviranomaisen tarkastus

Työpaikkaselvitys 3.10.2024

Tilojen käyttöönottotarkastus 24.03.2026

Toimitilojen ja välineiden käyttöön liittyvät riskit, mukaan lukien niihin liittyvä asiakkaan yksityisyyden suoja, ja niiden hallintakeinot

Toimitilojen ja välineiden käyttöön sekä asukkaan yksityisyyteen liittyvät riskit sekä vaara- ja haittatapahtumien sekä läheltä piti -tilanteiden käsitteleminen kodillamme on kuvattu aiemmin tässä dokumentissa. Toimitilojen ja välineiden käyttöön liittyviä riskejä arvioimme osana asukasturvallisuus- sekä työturvallisuus- ja työterveysriskien kartoitusta. Huolehdimme poistumis- ja varauoskäyntien esteettömyydestä sekä järjestämme säännöllisiä pelastus- ja poistumisharjoituksia. Kaikki kodin työntekijät saavat tarvittavan koulutuksen laitteiden ja välineiden oikeaoppiseen ja turvalliseen käyttöön. Laitteiden ja välineiden turvallisen käytön varmistamme myös asianmukaisilla ja säännöllisillä tarkastuksilla ja huolloilla, rikkinäiset ja vanhentuneet poistetaan välittömästi käytöstä. Laitteiden ja välineiden kunnossapidosta vastaa kodin johtaja. Kaikilla kodin työntekijöillä on ilmoitusvelvollisuus rikkoontuneista laitteista ja välineistä. Työvuorossa olevat työntekijät seuraavat käytössään olevien tietoteknisten (tietokoneet/puhelimet/tulostimet) laitteiden kuntoa ja toimintaa. Häiriöistä niiden toiminnassa ilmoitetaan kodin esihenkilölle/IT-tukeen. Keskitetysti hankintoja tehdessä varmistamme kaikkien hankittavien laitteiden ja tarvikkeiden osalta, että ne täyttävät kansalliset ja kansainväliset turvallisuusstandardit sekä turvallisuus-, terveys- ja ympäristövaatimukset.

Noudatamme kodillamme Attendon tietoturvasuunnitelmaa ja kaikki vakituisessa työsuhteessa olevat ja pitkäaikaiset sijaiset suorittavat vuosittain Turvallinen tietojen käsittely (GDPR)-kurssin. Käytämme salattuja tietojärjestelmiä ja varmistamme, että vain valtuutetut henkilöt pääsevät käsiksi asukkaiden tietoihin. Huolehdimme, että henkilöstö noudattaa vaitiolovelvollisuutta eikä jaa asukkaiden henkilökohtaisia tietoja ilman lupaa. Asukkaiden yksityisyys huomioidaan kaikissa asiakastilanteissa kodin eri tiloissa.

Tilojen käytön periaatteet

Ruukin hoivakoti on vuonna 2009 valmistuneessa kiinteistössä, kaksikerroksisessa talossa, jossa neljä osastoa ja molemmissa kerroksissa osastojen välissä aulatila. Hoivakodissa on yhteensä 60 asukashuonetta. Huoneet ovat 21,5 m² kokoisia ja jokaisessa huoneessa on oma wc. Asukashuoneissa on valmiiksi hoivasänky ja vaatekaappi, muuten asukas saa itse kalustaa huonettaan omilla huonekaluilla ja itselleen tärkeillä tavaroilla. Uusi asukas sijoitetaan siihen huoneeseen, joka on vapautunut. Jokaisessa ryhmäkodissa on 15 asukaspaikkaa. Jokaisessa ryhmäkodissa on omat oleskelu- ja ruokailutilat. Ryhmäkotien välissä, molemmissa kerroksissa, on yhteinen noin 35 m² aula sekä toisessa kerroksessa yhteinen sauna pukuhuoneineen. Ensimmäisessä kerroksessa on noin 15,5 m² suuruinen pyykkitupa, jossa on 3 pesukonetta ja 3 kuivausrumpua asukkaiden vaatteita varten.

Tilat on suunniteltu asiantuntijatiimissä, jossa on sekä arkkitehtejä, insinöörejä, teknikoita, lääkäreitä, hoitotyön asiantuntijoita jne. tilat on suunniteltu esteettömiksi ja helppokulkuisiksi. Asukashuoneissa ja saniteettitiloissa asukkaan avustaminen kahden hoitajan avun turvin on mahdollista. Tilojen viihtyisyyteen ja kodikkuuteen panostamme.

Liikkuminen ja omatoimisuuden tukeminen ja edistäminen sekä turvallisuus ja kodikkuus kuuluvat hoitofilosofiaamme. Tilasuunnittelussa tämä on huomioitu mm. seuraavasti:

- kaiteita ja levähdyspaikkoja on riittävästi
- porrasaskelmat ovat matalia ja leveitä
- kulkuyhteydet tilasta tilaan on suunniteltu niin, että kulkeminen onnistuu apuvälineitä käyttäen
- kynnyksiä on luiskattu
- oviaukot ovat riittävän leveitä
- valaistus on epäsuoraa ja väriltään lämmintä tunnelmaa luovaa. Valaistusta lisätään asuinhuoneisiin yksilöllisesti esim. silloin, kun asiakkaan näkökyky on heikentynyt.

- hyvä äänieristys
- sisustussuunnitelman ovat tehneet asiantuntijat
- huonekalut ja muu irtaimisto valitaan kohderyhmälle sopivaksi
- värimaailma on hillitty ja kodikas
- sisustustekstiileillä ehkäistään kaikua ja melua sekä lisätään kodikkuutta

Piha-alueiden turvallisuudessa ja viihtyvyydessä otetaan huomioon eri vuoden ajat (hiekoitus ja lumenluonti). Turvallisuutta lisäävät hyvä aitaus (sisäpiha on aidattu), hyvä valaistus ja alueen valvonta. Pihapiiri on kodikas ja turvallinen. Pihassa on, penkkejä ja istutuksia. Liikkuminen on esteetöntä ja turvallista. Parkkipaikat ja autoliikennöinti ei häiritse pihassa oleskelua ja liikkumista.

Yksi toimintamme lähtökohdista on mielekkään arjen mahdollistaminen kaikille asiakkaille asiakasryhmästä ja toimitiloista riippumatta. Toimitilat antavat kuitenkin hyvät edellytykset aktiiviseen sosiaaliseen yhdessä elämiseen yksikössä. Yhteisiin hetkiin (ruokailut, harrasteet, ulkoilut jne.) kannustetaan. Asiakkaiden liikkuminen on helppoa ja kokoontuminen on mahdollista sekä omassa pienryhmäkodissa että isommassa ryhmässä koko talon asiakkaiden voimin.

Yksikkömme hoitoapulaiset vastaavat pyykkihuollon toteutuksesta. Myös asiakkaat saavat halutessaan osallistua pyykkihuoltoon esim. olemalla mukana pyykkiä viemässä ja hakemassa pyykkituvalta, lakanoiden viikkauksissa, pyykkien laittamisessa kuivumaan jne. asiakkaiden omien mieltymysten mukaan.

Asukashuoneissa on ylläpitosiivous kerran viikossa. Siivoushuolto toteutetaan itse. Pyykkihuolto toteutetaan itse. Säännöllisesti otetaan hygicult –mittauksia.

Asukkaan poissaolon aikana ei huonetta luovuteta muuhun käyttöön, vaan huone säilyy asukkaan käytössä vuokrasopimuksen voimassaoloajan.

Attendolla on kiinteistötiimi, johon kuuluvat neljä kiinteistöpäällikköä sekä ylläpidon esihenkilö. Kiinteistötiimin tehtävänä on vastata, että kiinteistöjä hoidetaan hyvän kiinteistötavan mukaisesti: mm. kohteiden PTS-suunnitelmat sekä avustaminen mahdollisissa ongelmatilanteissa. Lisäksi kiinteistönomistajat suorittava vuosiauditointeja ja heidän vastuulleen kuuluvia korjaus sekä PTS toimenpiteitä. Kiinteistöhuollon palvelukuvaus löytyy intrasta. Kiinteistöihin liittyvät kyselyt ja yhteydenotot: kiinteistot@attendo.fi

Vikatilanteissa tehdään vikailmoitus tai palvelupyyntö soittamalla kiinteistöhuollon valtakunnalliseen helpdeskiin tai tekemällä palvelupyyntö sähköisessä huoltokirjassa osoitteessa <https://m.fimx.fi/julmo>. Vaihtoehtoisesti kiinteistöpäällikölle voi jättää tiketin sähköisen huoltokirjan ilmoituskanavan kautta. Kiinteistöpäälliköiden vastuualueet ja yhteystiedot löytyvät intrasta: <https://attendomedone.sharepoint.com/sites/intra-kiinteistoasiat>. Keskitetyn tilauskanavan kautta vältetään saavutusongelmat. Kiinteistöhuollon palvelunlaatua seurataan sähköiseen huoltokirjaan rakennettavien mittariston avulla.

Teknologiset ratkaisut

Kodillamme käytössä olevat kulunvalvontaan tarkoitetut teknologiset raktaisut

Käytössä on kulunvalvonta- ja ovihälytyslaitteisto sekä liiketunnistimet. Yksikön ulko-ovet ovat lukittuna, ovissa on koodilukot. Ulko-oven vieressä on soittokello ja puhelinnumero yksiköihin vierailulle tulevia varten.

Lääkehuoneissa on kameravalvonta.

Asukkaidemme henkilökohtaisessa käytössä (kodin hankkimat) olevat teknologiset ratkaisut

Asukkaillamme on käytössä 9solutions-hoitajakutsujärjestelmä. Asukkailla on kädessään hoitajakutsuranneke, jota painamalla tieto avuntarpeesta tulee hoitajan puhelimeen. Turva-laitteiden toimivuutta seurataan henkilökunnan toimesta päivittäin ja säännöllisin laitehuoloin.

Hoitajakutsujärjestelmässä rannekkeet toimivat pattereilla ja hälyttävät pattereiden kestoajan lähentyessä loppuaan. Koko järjestelmä on osa talotekniikkaa ja sähkökatkojen varalta järjestelmällä on oma varavoima.

Turva- ja kutsulaitteiden toimintavarmuudesta vastaavan henkilön nimi ja yhteystiedot

Hoitajakutsulaitteiden ylläpidosta ja toimivuudesta vastaa 9solutions, sähköposti support@9solutions.fi, puhelin +358 20 7529055 (24/7). Yksikössä hoitajakutsulaitteiden toimintavarmuudesta vastaa yksikön esihenkilö Tiina Sundholm, puhelin 044 407 2218

Lääkinnälliset laitteet, tietojärjestelmät ja teknologian käyttö

Lääkinnällisiä laitteita koskevasta ohjauksesta vastaa Fimea. Lääkinnällisten laitteiden käyttöön, huoltoon ja käytön ohjaukseen sosiaalihuollon yksiköissä liittyy merkittäviä turvallisuusriskejä, joiden ennaltaehkäiseminen on omavalvonnassa huomioon otettava asia.

Sosiaalihuollon yksiköissä käytetään paljon erilaisia lääkitseviksi laitteiksi luokiteltuja välineitä ja hoitotarvikkeita, joihin liittyvistä käytännöistä säädetään lääkitseviksi laitteista annetussa laissa.

Terveydenhuollon ammattimaista käyttäjää koskevat velvoitteet on määritelty lääkitseviksi laitteista annetun lain lain 31–34 §:ssä. Organisaation on muun muassa nimettävä vastuuhenkilö, joka vastaa siitä, että yksikössä noudatetaan [terveydenhuollon laitteista ja tarvikkeista annettua lakia ja sen nojalla annettuja säädöksiä](#).

Yksikössä käytetään asiakkaiden hoidossa tarvittavia apuvälineitä, laitteita ja tarvikkeita, kuten verenpaine- ja verensokerimittarit, nostolaite pyörätuolit, rollaattorit, sängyt. Asiakkaan omahoitaja yhdessä muun hoivahenkilökunnan kanssa huolehtii ja kartoittaa asiakkaan apuväline tarpeen ja on yhteydessä kunnan apuvälinekeskukseen saadaksemme asiakkaalle käyttöön tarpeelliset apuvälineet. Yksikön työntekijät perehdytetään yksikössä käytettävissä oleviin terveydenhuollon välineisiin ja laitteisiin sekä vaaratilanneilmoitusten raportoimiseen. Välineitä ja laitteita käytetään ja säädetään, ylläpidetään ja huolletaan valmistajan ilmoittaman käyttötarkoituksen ja -ohjeistuksen mukaisesti. Yksikön huollettavien apuvälineiden ja laitteiden rekisteri sekä kalibroittavien laitteiden rekistereihin kirjataan terveydenhuollon laitteiden huolto- ja kalibrointitiheys sekä toteutuneet huollot ja kalibroinnit, vastuu yksikön laitehuollosta vastaavalla.

Terveydenhuollon laitteista ja tarvikkeista tehtävät vaaratilanneilmoitukset

Vaaratilanteet raportoimme AddSystems-järjestelmään poikkeamaraportilla. Vaaratilanteet käsittelemme kodillamme henkilöstön kanssa tapauskohtaisesti. Tilanteen pohjalta laaditaan tarvittavat toimenpiteet /kehitysehdotukset, jotta vastaavilta tilanteilta vältytään jatkossa. Laitteista johtuvista vaaratilanteista ilmoitamme myös laitteiden valmistajille tai valtuutetulle edustajalle. Vakavasta vaaratilanteesta tehdään ilmoitus 10 vuorokauden ja muissa 30 vuorokauden kuluessa (Laki lääkitseviksi laitteista 719/2021 33 §) https://fimea.fi/laakinnalliset_laitteet/ilmoita-vaaratilanteesta Kotimme työntekijät perehdytetään apuvälineiden ja terveydenhuollon laitteiden toimivuuden seurantaan sekä vaaratilanneilmoituksen tekemiseen.

Terveydenhuollon laitteista ja tarvikkeista vastaavan henkilön nimi ja yhteystiedot

Attendo- kodin esihenkilö Tiina Sundholm 044 407 2218, tiina.sundholm@attendo.fi

Tietojärjestelmät ja teknologian käyttö

Attendon hankintapalvelut, lakipalvelut ja tietohallinto tekevät yhteistyötä uusien järjestelmien hankintaprosessissa. Tietojärjestelmien vaatimustenmukaisuuden täyttyminen varmistetaan sopimusteknisesti sekä järjestelmien ominaisuuksien kartoituksella. Attendon IT-ympäristöön on ainoastaan tietohallinnolla oikeudet asentaa tietojärjestelmiä. Tietojärjestelmien vaatimustenmukaisuus varmistetaan sopimusteknisesti ostopalvelu- ja alihankintatilanteissa. Rekisterinpitäjän vastuiden ja oikeuksien toteutuminen varmistetaan Attendon toimesta jatkuvalla henkilöstön koulutuksella ja ohjeistuksilla, ottaen huomioon sekä Attendon rooli rekisterinpitäjänä, että ne tilanteet, joissa Attendo toimii henkilötietojen käsittelijänä tilaaja-asiakkaan toimiessa rekisterinpitäjänä. Tietoturvallisuuden häiriöistä ja poikkeamien valvonnassa käytetään ulkopuolista CSOC palveluntarjoajaa, joka toimii tiiviissä yhteistyössä Attendon tietoturvatimiin kanssa. Tietoturvatimi vastaa poikkeaminen ilmoittamisesta viranomaisille tarvittaessa. Varautumissuunnitelman avulla varaudutaan teknologian vikatilanteisiin.

Henkilöstön käyttöopastus toteutetaan käytännössä seuraavasti:

- Koulutustilaisuudet: Järjestämme säännöllisiä koulutustilaisuuksia, joissa henkilöstö saa ohjeistusta ja käytännön harjoitusta teknologian käytöstä.
- Käyttöohjeet ja materiaalit: Käytössämme on selkeät käyttöohjeet ja tukimateriaalit, kuten oppaat ja videot, jotka ovat helposti saatavilla.
- Seuranta ja tuki: Varmistetaan jatkuva tuki ja seuranta, jotta henkilöstö voi kysyä neuvoa ja saada apua tarvittaessa.
- Perehdytys uusille työntekijöille: Uusille työntekijöille annetaan perusteellinen perehdytys teknologian käytöstä heti työsuhteen alussa.

8 ASIAKAS- JA POTILASTIETOJEN KÄSITTELY JA KIRJAAMINEN

Asiakastyön kirjaaminen

Asiakastyön kirjaaminen on osa uuden työntekijöiden perehdytystä. VALOsta löytyy Laadukas kirjaaminen-kurssi. Lisäksi työntekijöillä on käytettävissään koulutettujen kirjaamisvalmentajien tuki tarvittaessa. Tarvittaessa järjestetään myös sisäistä kirjaamiskoulutusta.

Kodillamme on käytössä sähköinen Hilikka -asiakastietojärjestelmä, johon tehdään asukkaan hoidon kannalta riittävät ja asianmukaiset kirjaukset. Yksikön henkilökunnan kanssa käydään läpi kirjaamista koskevaa lainsäädäntöä, annettuja ohjeita sekä viranomaismääräyksiä. Attendolla on laadittu erillinen dokumentointi-, tietosuoja- ja arkistointiohje, joka ohjaa asiakas- ja potilastietojen laadukasta ja turvallista käsittelyä. Jokainen työntekijä suorittaa kerran vuodessa GDPR-koulutuksen.

Jokaisella kotimme työntekijällä on oma henkilökohtainen tunnus asiakastietojärjestelmään ja kirjaamisesta jää lokijälki. Asiakastietojärjestelmässä on erilaisia käyttäjätasoja, joka parantaa tietoturvaa sekä asiakastietojen hallintaa.

Kotimme asukkaista kirjataan asiakastietojärjestelmä Hilikkaan päivittäin jokaisessa työvuorossa. Kirjauksissa peilataan asukkaan palvelujen toteuttamissuunnitelman toteutumista kyseisen työvuoron aikana sekä kuvataan muut tärkeät tapahtumat kuten terveyden- ja lääkehoitoon liittyvät asiat. Päivittäinen kirjaaminen tehdään työvuoron aikana mahdollisimman reaaliaikaisesti, kuitenkin viimeistään ennen vuoron päättymistä. Kirjaamisen laatua ja sisältöä seuraamme säännöllisesti arjessa. Henkilökunta on suorittanut laadukas kirjaaminen -koulutuksen, jossa on painotettu kirjaamisen lainmukaisuutta, laadukkuutta, yksilöllisyyttä ja kuvailevuutta.

Asiakastietojen käsittely

Attendolla on konsernitasolla laadittu tietoturvan ja tietosuojan hallintamalli sekä tietojärjestelmien käyttöön liittyvä vuosittainen itsearviointi sekä erillinen dokumentointi- tietosuoja- ja arkistointiohje, joka ohjaa asiakas- ja potilastietojen laadukasta ja turvallista käsittelyä. Em. dokumentit löytyvät intrasta ja Valosta.

Yksikkömme tietosuojaseloste (yleinen) on nähtävillä toimipisteemme pääsisääkäynnillä.

Tietoturvasuunnitelma päivittyy vähintään kerran vuodessa ja lisäksi aina tarvittaessa ja sen päivittämisestä vastaa tietoturva- ja tietosuojapäällikkö. Tietoturvasuunnitelma on päivitetty: 11.11.2025

Attendon tietosuojaperiaatteet on julkaistu intrassa ja henkilötietojen käsittelyä koskevat tietosuojaselosteet löytyvät yrityksen verkkosivulta. Henkilötietojen käsittelytoimet on dokumentoitu tietosuoja-asetuksen vaatimalla tavalla yrityksen käytössä olevaan Draffit-järjestelmään. Rekisteröityjen oikeuksista tiedot löytyvät Attendon verkkosivulta, jossa on myös ohjeistus, miten rekisteröity voi käyttää oikeuksiaan. Jokaisen työntekijän vastuulla on tietoturvallisuuteen ja tietosuojaan liittyvien poikkeamien, uhkien ja riskien ilmoittaminen välittömästi tietosuojavastaavalle ja/tai yksikön esihenkilölle.

Tietosuojaan liittyvät kysymykset voi lähettää sähköpostilla osoitteeseen: tietosuojavastaava@attendo.fi

Tietosuoja ja tietoturva

Opiskelijat allekirjoittavat erillisen tietosuoja- ja vaitiolositoumuksen ja henkilökunnalla se sisältyy työsuhteen. Uuden työntekijän perehdytysohjelmaan sisältyvät tietosuojaan, salassapito- ja vaitiolovelvollisuuteen sekä asiakasasiakirjojen käsittelyyn liittyvät asiat. Kaikki vakituisessa työsuhteessa olevat ja pitkäaikaiset sijaiset suorittavat vuosittain Turvallinen tietojen käsittely (GDPR)-kurssin VALOssa. Kotimme esihenkilö seuraa suoritusten toteutumista kotitasolla. Aluejohto seuraa myös säännöllisesti Turvallinen tietojen käsittely (GDPR)-koulutusten suoritusten toteutumista omalla alueellaan.

Asiakastietolain 7 §:n mukaisen palveluyksikön asiakastietojen käsittelystä ja siihen liittyvästä ohjeistuksesta vastaa kodin esihenkilö.

Mikäli palveluntuottaja huomaa käyttämässään tietojärjestelmissä tai tietoverkoissa merkittävän poikkeaman, joita voivat olla esimerkiksi seuraavat tilanteet:

- puutteet tai virheet tietojärjestelmässä, jotka voivat aiheuttaa riskin asiakas- tai potilasturvallisuudelle

- puutteet tai virheet tietojärjestelmässä, jotka voivat aiheuttaa riskin tietoturvalle tai tietosuojalle
- puutteet tai virheet tietojärjestelmässä tai käyttöympäristössä, jotka voivat aiheuttaa riskin sosiaali- ja terveyspalvelujen toiminnalle
- virhe tai käyttökatko Kanta-palveluissa, joka voi aiheuttaa riskin asiakas- tai potilasturvallisuudelle tai sosiaali- ja terveyspalvelujen toiminnalle
- virheet Kanta-palveluihin tallennettavien asiakas- ja potilastietojen teknisessä oikeellisuudessa tai eheydessä, jotka voivat aiheuttaa laajamittaisia häiriöitä muun muassa yhteen toimivuudelle
- tietojärjestelmän tietoturvaluustodistuksen vanheneminen
- säännökseen perustuvan toiminnon puuttuminen tietojärjestelmästä.

Havaitessaan merkittävän poikkeaman käyttämässään tietojärjestelmässä ryhtyy palveluntuottaja seuraaviin toimenpiteisiin.

1. Palveluntuottaja ilmoittaa poikkeamasta välittömästi tietojärjestelmäpalvelun tuottajalle, minkä jälkeen poikkeamaa lähdetään selvittämään ja korjaamaan poikkeama vaatimustenmukaiseksi. Palveluntuottaja varmistaa tietojärjestelmän toimittajalta, että he tekevät asianmukaiset ilmoitukset Lupa- ja valvontavirastolle (LVV) sekä toimivat tarvittaessa poikkeamasta Kelan Toiminta häiriötilanteessa ohjeistuksen mukaisesti [Toiminta häiriötilanteessa - Sote-ammattilaiset - Kanta.fi](#).
2. Palveluntuottajan havaitessa merkittävän poikkeaman, joka voi aiheuttaa riskin asiakas- tai potilasturvallisuudelle tai tietoturvalle, palveluntuottaja tekee itse myös asiakastietolain mukaisen poikkeamailmoituksen Lupa- ja valvontavirastolle (LVV) [Asiakastietolain mukainen poikkeamailmoitus, 1/1, Asiakastietolain mukainen poikkeamailmoitus](#).
3. Attendo-kodeissa merkittäviin teknologian vikatilanteisiin ja pitkiin huoltoviiveisiin on valmistauduttu tulostamalla asiakasturvallisuuden kannalta tärkeimmät ajan tasalla olevat dokumentit paperille, jotta nämä ovat käytettävissä myös silloin, jos tietojärjestelmä ei ole käytettävissä. Tietojärjestelmien merkittävien käyttökatkojen tai/ja vikatilanteiden vallitessa Attendo-kodin johtaja ohjeistaa tekemään tarvittavat kirjaukset ja merkinnät kynällä ja paperilla, josta nämä tallennetaan tietojärjestelmiin poikkeamatilanteen ollessa ohi.

Tietosuojavastaavan nimi ja yhteystiedot

Attendo Oy
Tietosuojavastaava Sanna Ketopaikka
PL750 (Itämerenkatu 9)
00181 Helsinki
tietosuojavastaava@attendo.fi

Onko kodille laadittu salassa pidettävien henkilötietojen käsittelyä koskeva seloste?

- Kyllä**
- Ei**

9 YHTEENVETO KEHITTÄMISSUUNNITELMASTA

Kotikohtaista tietoa palvelun laadun ja asiakasturvallisuuden kehittämisen tarpeista saadaan useista eri lähteistä. Omavalvonnan toimeenpanon prosessissa (riskienhallinnan prosessi) käsitellään kaikki asiakasturvallisuusriskit, epäkohtailmoitukset ja tietoon tulleet kehittämistarpeet. Korjaaville toimenpiteille sovitaan suunnitelma riskin vakavuuden mukaan.

Toiminnassa todetut kehittämistarpeet

Kehittämistarpeemme nousevat asukas-, läheis- ja henkilöstötyytyväisyyskyselyistä, palautteista, poikkeamista, riskiarvioinneista, valvovien viranomaisten selvityspyynnöistä, ohjauksesta ja päätöksistä sekä RAI-arviointien tuloksista.

Kehittämissuunnitelmat vuodelle

1. Asukas- ja läheiskokemus, henkilöstökokemus ja työhyvinvointi:

Loppuarviointi: kerro, minkälaisia asioita olette lisänneet edellisen vuoden kehittämissuunnitelmaan, miten ne ovat toteutuneet ja minkälaisilla asioilla on ollut positiivista vaikutusta?

Kehittämissuunnitelmassa vahvistamme sitä tekemistä, mikä jo toimii ja sujuu hyvin, ja parannamme sitä, mikä vielä kaippaa harjoittelua ja toisin tekemistä. Kotimme kehittämiskohteet löytyvät alla olevasta taulukosta:

	ASIAKASKOKEMUS	LÄHEISKOKEMUS	HENKILÖSTÖKOKEMUS JA TYÖHYVINVOINTI
TAVOITE			
TOIMENPITEET			
AIKATAULU			
VASTUUTUS			
VÄLIARVIOINTI			
LOPPUARVIOINTI			

2. Turvallisuusriskit

Attendo-kotitasolla laaditaan merkittävimmistä **asiakasturvallisuus-** sekä **työturvallisuus- ja työterveysriskeistä** riskikartoitusten kehittämissuunnitelmat. Riskikartoituksen tekemisen jälkeen valitaan yhdestä kolmeen vakavinta riskikartoituksessa esille nousutta riskiä ja suunnitellaan toimenpiteet riskin poistamiseksi/pienentämiseksi/hallitsemiseksi/siirtämiseksi/jakamiseksi. Toimenpiteillä pyritään vaikuttamaan riskin perussyihin ja kokonaisuuden kannalta parhaisiin ratkaisuihin.

Jatkuvan parantamisen periaatteen mukaisesti tilannetta seurataan ja arvioidaan omavalvonnan vuosikellon mukaisesti. Seuranta ja arviointi dokumentoidaan riskikartoitusten kehittämissuunnitelma-lomakkeelle. Kun riskin suuruus on merkityksetön (1) tai vähäinen (2), se ei edellytä toimenpiteitä. Kun riskin suuruus on kohtalainen (3), merkittävä (4) tai sietämätön (5), riskiä tulee pienentää.

Asukasturvallisuusriskien arviointi (1-3 suurinta riskiä):

Vaaratilanteen kuvaus			
T			
S			
R			
Toimenpide ja kustannusarvio			
Aikataulu			
Vastuuhenkilö			
VÄLIARVIOINTI			
LOPPUARVIOINTI			

T=Todennäköisyys, S=Seuraukset, R=Riskiluokka

Turvallisuus- ja työterveysriskien arviointi:

Vaaratilanteen kuvaus			
T			
S			
R			
Toimenpide ja kustannusarvio			
Aikataulu			
Vastuuhenkilö			
VÄLIARVIOINTI			

LOPPUARVIINTI (edellisen vuoden kehittämissuunnitelma)			
---------------------------------------------------------------	--	--	--

T=Todennäköisyys, S=Seuraukset, R=Riskiluokka

10 OMAVALVONTASUUNNITELMAN SEURANTA

Kotimme omavalvontasuunnitelma on osa Attendon omavalvontaohjelmaa. Omavalvontasuunnitelman seuranta ja päivitys on kirjattu omavalvonnan vuosikelloon.

	Tavoitetaso	Q1-	Q2-
Asiakastytyväisyys NPS (asteikolla -100 ja +100 välillä)	50	kts. kehittämissuunnitelma, joka osa kodin omavalvontasuunnitelmaa	
Läheistyytyväisyys NPS (asteikolla -100 ja +100 välillä)	50	kts. kehittämissuunnitelma, joka osa kodin omavalvontasuunnitelmaa	
Elämänlaatu (ikäihmiset) (1-10) <i>Elämänlaatu, mittaa asukkaiden henkistä hyvinvointia ja elämän mielekkyyttä.</i> <i>Keskiarvo tarkastelee asukkaiden osallistumista RAI-arviointiin, sosiaalista osallistumista, asukkaiden masennusoireiden esiintyvyyttä sekä asukkaiden harrasteisiin osallistumista. Mitä korkeampi ka., sitä parempi tulos (0-10).</i>	Kansallisen keskiarvon yläpuolella		
Sisäinen auditointi			
Auditointihavainnot, kpl: - Kaikki kunnossa, % - Kehityskohde, % - Poikkeama, %			
Lääkepoikkeamat, kpl			
Palvelun toteuttamissuunnitelmien ajantasaisuus	95%		

	Tavoitetaso	Q3-	Q4-
Asiakastyytyväisyys NPS (asteikolla -100 ja +100 välillä)	50	kts. kehittämissuunnitelma, joka osa kodin omavalvontasuunnitelmaa	
Läheistyytyväisyys NPS (asteikolla -100 ja +100 välillä)	50	kts. kehittämissuunnitelma, joka osa kodin omavalvontasuunnitelmaa	
Elämänlaatu (ikäihmiset) (1-10) <i>Elämänlaatu, mittaa asukkaiden henkistä hyvinvointia ja elämän mielekkyyttä.</i> <i>Keskiarvo tarkastelee asukkaiden osallistumista RAI-arviointiin, sosiaalista osallistumista, asukkaiden masennusoireiden esiintyvyyttä sekä asukkaiden harrasteisiin osallistumista. Mitä korkeampi ka., sitä parempi tulos (0-10).</i>	Kansallisen keskiarvon yläpuolella		
Sisäinen auditointi			
Auditointihavainnot, kpl: - Kaikki kunnossa, % - Kehityskohde, % - Poikkeama, %			
Lääkepoikkeamat, kpl			
Palvelun toteuttamissuunnitelmien ajantasaisuus	95%		

Omavalvontasuunnitelman hyväksyy ja vahvistaa toimintakodin vastaava johtaja.

Paikka ja päiväys

Karjaa 08.06.2026

Allekirjoitus

Tiina Sundholm

Muutosloki

Päivämäärä	Versio	Päivittäjä	Keskeiset muutokset