

Attendo

Sosiaalipalvelujen
omavalvontasuunnitelma



**"Haluan seistä vihdoin
omilla jaloillani"**



Onnenhetki:

SOSIAALIPALVELUJEN OMAVALVONTASUUNNITELMA

Sisältö

- 1 PALVELUNTUOTTAJAA KOSKEVAT TIEDOT
- 2 OMAVALVONTASUUNNITELMAN LAATIMINEN
- 3 TOIMINTA-AJATUS, ARVOT JA TOIMINTAPERIAATTEET
- 4 OMAVALVONNAN TOIMEENPANO
- 5 ASIAKKAAN ASEMA JA OIKEUDET
- 6 PALVELUN SISÄLLÖN OMAVALVONTA
- 7 ASIAKASTURVALLISUUS
- 8 ASIAKAS- JA POTILASTIETOJEN KÄSITTELY JA KIRJAAMINEN
- 9 YHTEENVETO KEHITTÄMISSUUNNITELMASTA
- 10 OMAVALVONTASUUNNITELMAN SEURANTA

1 PALVELUNTUOTTAJAA KOSKEVAT TIEDOT

Palveluntuottaja

Nimi Attendo Mi-Hoiva Oy

Y-tunnus 0784328-9

Hyvinvointialue Pohjanmaan hyvinvointialue

Kunnan/kuntayhtymän nimi Mustasaari

Attendo-koti

Nimi Sabinan tupa

Katuosoite Sabinantie 1

Postinumero 65610

Postitoimipaikka Mustasaari

Esihenkilö Linda Multisilta

Puhelin 044-4456830

Sähköposti linda.multisilta@attendo.fi

Rekisteröidyt palvelut

Palvelumuoto; asiakasryhmä, jolle palvelua tuotetaan; asiakaspaikkamäärä

Mielenterveysasiakkaiden asumisyksikkö: Ympärivuorokautinen palveluasuminen 15 paikkaa

Rekisteröintipäätöksen ajankohta

18.2.2019

Alihankintana ostetut palvelut ja niiden tuottajat

Ostopalvelujen tuottajat

Hygienia-, hoiva- ja siivoustarvikkeet: Pamark Business Oy

Lääkkeet: Kuninkaan apteekki

Työvaatteet: Segers Fabriker Oy

Elintarvikkeet: Meira Nova Oy

Vartiointi: Lohde Trust

Ulko-ovet: Certego Oy

Laitahuollot ja -korjaukset: AlluMedical Oy

Kiinteistöhuolto: Coor Finland

Siivouspalvelu: Lassila & Tikanoja

Palvelukokonaisuudesta vastaava palveluntuottaja vastaa alihankintana tuotettujen palvelujen laadusta.

Miten palveluntuottaja varmistaa ostopalvelujen laadun ja asiakasturvallisuuden?

Attendon hankintapalveluiden vastuulla on koordinoita ja kehittää Attendon hankintoja keskitetysti. Ostopalvelujen laatu ja asiakasturvallisuus huomioidaan osana palvelujen kilpailutusta ja sopimusneuvotteluja. Yhtiötason keskitettyjen hankintojen osalta seurantaa ja arviointia tehdään säännöllisesti, joilla varmistetaan, että ostopalvelut täyttävät hankintasopimuksissa määritellyt vaatimukset ja laatukriteerit.

Alihankkijoiden toiminnan sopimuksenmukaisuutta ja laatua seuraamme ja arvioimme kodin arjessa säännöllisesti henkilöstön ja esihenkilön toimesta. Mahdolliset havaitut poikkeamat ilmoitamme välittömästi kodin esihenkilölle, joka on yhteydessä alihankkijan edustajaan poikkeaman korjaamiseksi. Hankintapalveluiden toimesta toimittajayhteistyön sujuvuutta ja saatuja palautteita ja reklamaatioita käsitellään säännöllisin palaveroin ostopalveluiden tuottajien kanssa, jolloin yhteistyötä voidaan kehittää edelleen sekä sovittuja vaatimuksia ja laatukriteerejä voidaan tarkentaa

Edellytämme, että alihankkija huolehtii laadunhallinnasta, seurannasta ja omavalvonnasta omassa toiminnassaan.

2 OMAVALVONTASUUNNITELMAN LAATIMINEN

Omaevalvonta on osa jokaisen attendolaisen päivittäistä arjen tekemistä ja konkretiaa. Oman työmme tuloksena kotimme asiakkaat saavat elää omannäköistä, hyvää elämää sekä mielekästä ja turvallista arkea. Omaevalvontasuunnitelman avulla varmistamme, että asiat hoidetaan kodillamme oikealla tavalla.

Kotimme omaevalvontasuunnitelma laaditaan ja päivitetään kotimme esihenkilön ja henkilökunnan yhteistyönä omaevalvonnan vuosikellon mukaisesti. Kotimme esihenkilö johtaa ja vastaa omaevalvontasuunnitelman laatimisesta sekä henkilökunnan osallistamisesta omaevalvontasuunnitelman laadintaan. Myös asiakkaat ja läheiset voivat mahdollisuuksiensa mukaan osallistua omaevalvonnan suunnitteluun.

Omaevalvontasuunnitelmamme laatimisesta, toteutumisen seurannasta, päivittämisestä ja julkaisemisesta vastaa (nimi ja yhteystiedot)

Linda Multisilta
Puh.nro 044-445 6830
linda.multisilta@attendo.fi

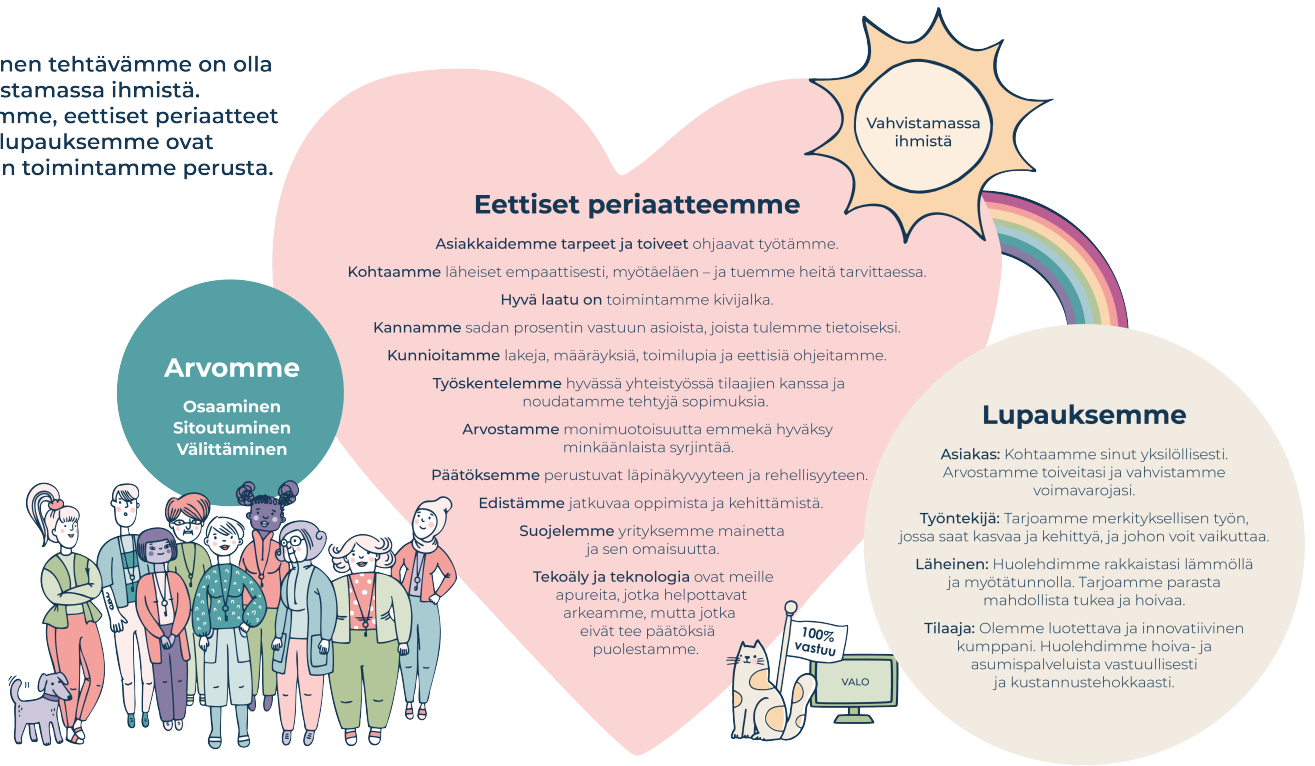
Omaevalvontasuunnitelman seuranta

Omaevalvontasuunnitelman ajantasaisuutta seuraamme ja varmistamme omaevalvonnan vuosikellon mukaisesti kvartaaleittain sekä aina, kun toiminnassa tapahtuu palvelun laatuun ja asiakasturvallisuuteen liittyviä muutoksia. Toimintaohjeisiin tulleet muutokset kirjaamme viiveettä omaevalvontasuunnitelmaan ja niistä tiedotamme henkilökunnalle tarpeen mukaan välittömästi tai viimeistään kotimme kuukausipalavereissa. Omaevalvontasuunnitelmat säilytetään vähintään kahden vuoden ajan niiden päivittämisestä.

Omaevalvontasuunnitelman julkisuus

Kotimme ajantasainen omaevalvontasuunnitelma on julkisesti nähtävillä kotimme omilla nettisivuilla sekä kotimme yleisissä tiloissa.

Yhteinen tehtävämme on olla vahvistamassa ihmistä. Arvomme, eettiset periaatteet sekä lupauksemme ovat kaiken toimintamme perusta.



Keskeisimmät toimintamme ohjaavat lait:

- Sosiaalihuoltolaki
- Sote-valvontalaki
- Laki sosiaalihuollon asiakkaan asemasta ja oikeuksista
- Asiakastietolaki
- Laki sosiaalihuollon ammattihenkilöistä
- Terveystieteidenhuoltolaki

Toiminta-ajatuksemme

Toiminta-ajatuksemme Sabinan tuvalla on asiakkaiden ohjaaminen, kannustaminen ja tukeminen mahdollisimman itsenäiseen selviytymiseen omien voimavarojensa ja toimintakykynsä puitteissa. Käytännössä tämä on ensisijaisesti ohjausta, tukemista ja yhdessä tekemistä, ei asiakkaan puolesta tekemistä. Lähtökohtana on asiakkaan mahdollisuus toteuttaa arkipäivän asioitaan mahdollisesti heikentyneestä toimintakyvystään huolimatta. Tuemme ja kannustamme asiakkaita kaikissa päivittäisissä toiminnoissa elämänhallinnan ja toimintakyvyn ylläpitämiseksi sekä taitojen kohentamiseksi yhteiskunnan jäsenenä. Kodissamme on 15 ympärivuorokautista paikkaa.

Asiakkaamme ovat mielenterveyskuntoutujia. Jokaisen asiakkaan kanssa tehdään asiakaslähtöinen palvelujen toteuttamissuunnitelma, joka toimii perustana jokapäiväisessä tekemisessä. Asiakkaita ohjataan harjoittamaan itsenäistä päätöksen tekoa, mielekästä vapaa-ajan viettoa sekä ihmissuhteiden hoitamista. Tuemme asiakkaita vastuulliseen ja toisia huomioivaan elämiseen. Meillä on mahdollisuus järjestää vapaiden asiakaspaikkojen puitteissa myös intervallijaksoja, jolloin asiakas tulee sovitusti ajaksi kotiimme, jossa he ovat jaksonsa ajan osa yhteisöä. Kodissamme koemme tärkeänä vuorokausirytmien ylläpidon ja sovitusta asioista kiinnittämisen, kuitenkin joustuen tilanteen niin vaatiessa. Yhteisesti sovitusta linjoista pidämme kiinni, sillä se lisää yhteisön asiakkaiden turvallisuuden tunnetta. Tärkeimmät päivittäiset yhteiset arvomme ovat toisten kunnioitus ja hyväksyminen, sekä yhteisön hyvinvointia tukevat arjen rakenteet. Toimintamme ohjaa toipumisorientaatiolähtöinen ajattelutapa.

Toimintamme ohjaavat arvot ja toimintaperiaatteet



Välittäminen Osaaminen Sitoutuminen

Arvomme - osaaminen, sitoutuminen ja välittäminen- ohjaavat toimintaamme kaikessa, mitä teemme. Arvomme näkyvät toiminnassamme kokonaisvaltaisesti sekä asiakkaan, läheisen, tilaajan ja sidosryhmien kohtaamisissa sekä työyhteisön sisällä.

Osaaminen: pyrimme aina ymmärtämään jokaisen ihmisen tarpeita ja toiveita. Teemme oikeita asioita oikeaan aikaan. Pienet asiat ovat ratkaisevia: pidämme huolta niistä. Kehitämme ja otamme opiksi: näemme ratkaisuja, emme ongelmia.

Sitoutuminen: kun tulen tietoiseksi, tulen vastuulliseksi. Meillä on tekemisen meininki: pidämme lupauksemme ja tartumme toimeen ripeästi. Teemme aina työmme mahdollisimman hyvin. Olemme ylpeitä työstämme ja siitä, että olemme attendolaisia.

Välittäminen: saamme ihmiset tuntemaan olonsa turvalliseksi ja arvostetuksi. Kunnioitamme jokaisen itsemääräämisoikeutta ja autamme asiakkaitamme elämään omannäköistä, täyttä elämää. Kuuntelemme, kehumme, kiitämme, kannustamme ja korjaamme. Työskentelemme tiiminä ja tuemme työkavereita.

Kodissamme kuntoutujaa kannustetaan ja tuetaan mahdollisimman itsenäiseen selviytymiseen kaikessa päivittäisissä toiminnoissa elämänhallinnan ja toimintakyvyn ylläpitämiseksi ja taitojen kohentamiseksi yhteiskunnan jäsenenä. Käytännössä tämä on ensisijaisesti ohjausta, tukemista ja yhdessä tekemistä, ei kuntoutujan puolesta tekemistä. Kuntoutujaa ohjataan harjoittamaan itsenäistä päätöksentekoa, hakemaan harrastuksia sekä hoitamaan ihmissuhteita.

Attendo Sabinan tuvassa on 15 ympärivuorokautista asiakaspaikkaa. Sabinan tupa tarjoaa ympärivuorokautisen palvelun lisäksi tarvittaessa omassa asunnossaan asuvalle tukiasukkaille eri tasoista tukea: tehostettu kotikuntoutus, kotikuntoutus sekä kevyttä kotikuntoutusta sekä tarvittaessa erikseen sovittavia tukipalveluita, kuten tukikäyntejä kotiin.

Sabinan tuvassa jokaisella asiakkaalla on nimetty omaohjaaja, jonka kanssa yhdessä tehdään palvelujen toteuttamissuunnitelma ja asiakas on aina mukana kaikkia häntä koskevia päätöksiä tehdessä. Asukkaille laaditaan omaohjaajan kanssa viikko-ohjelma, jossa huomioidaan omat voimavarat ja tavoitteet. Sabinan tuvassa asiakaslähtöisyys on kaiken perusta. Kuntoutujan voimavarojen arvioinnissa hyödynnetään RAI-arviointia. Arviointeja hyödynnetään myös palvelujen toteuttamissuunnitelman teossa, jossa huomioidaan ja määritellään kuntoutujan yksilölliset voimavarat.

Arvot ja toimintaperiaatteet

Kodissamme toimintaa ohjaavat arvot ovat osaaminen, sitoutuminen ja välittäminen, jotka näkyvät toiminnassamme kokonaisvaltaisesti sekä asiakkaan, omaisen/läheisen, tilaajan ja sidosryhmien kohtaamisissa sekä työyhteisön sisällä.

- Osaamisella pyrimme ymmärtämään jokaisen asiakkaan tarpeita ja toiveita. Olemme ylpeitä tekemästämme laatutyöstä ja jaamme tulokset avoimesti. Teemme oikeita asioita oikeaan aikaan, olemme perusteellisia ja kiinnitämme huomiota yksityiskohtiin. Kehitymme ja kehitämme etsimällä ratkaisuja sieltä, missä muut näkevät ongelmia. Meillä on vahva ammatillinen osaaminen ja elinikäisen oppimisen tahtotila.

- Sitoutumisella olemme ylpeitä siitä mitä teemme ja siitä, että olemme osa Attendoa. Olemme luotettavia ja pidämme lupauksemme, meillä on tekemisen meininki ja pyrimme aina ylittämään odotukset. Toimintamme on läpinäkyvää, eettistä ja rehellistä. Tyydytyksen saamme hyvin tehdystä työstä.

- Välittämällä pyrimme saamaan ihmiset tuntemaan olonsa turvalliseksi. Autamme ihmisiä auttamaan itseään. Kohtelemme jokaista ihmistä kunnioittaen ja kuuntelemme ja mukautamme toimintaamme tarpeen mukaan. Arjessamme korostuu tasavertaisuus, jokainen on tärkeä osa yhteisöä. Työskentelemme tiiminä, joka tukee toinen toisiaan.

Kotimme arvojemme mukaiset toimintaperiaatteet ovat oikeudenmukaisuus ja tasa-arvo, yksilöllisyys, ihmisarvon kunnioittaminen, yksityisyyden kunnioittaminen, itsemääräämisoikeus ja autonomia sekä hyvän tekeminen ja vahinkojen välttäminen.

Arvot ja toimintaperiaatteet avaamme yhdessä kodin henkilöstön kanssa ja kuvaamme, miten ne konkreettisesti näkyvät arjessamme. Kodillamme toimii nimetty ASKO-valmentaja, jonka tehtävänä on yhdessä kodin esihenkilön kanssa arvojen ja erinomaisen palvelun jalkauttaminen kotimme arkeen.

Kohtaamiset ovat kaiken toimintamme ydin. Asiakaskokemus-ohjelmamme tukee työyhteisömme keskustelukulttuuria, vahvistaa kohtaamis- ja vuorovaikutustaitoja sekä ohjaa meitä kehittämään toimintaamme. Vahvistamme hyvää palautekulttuuria ja että toimimme kaikki 100% vastuun mukaisesti. ASKO-valmentajamme yhdessä kotimme johtajan kanssa varmistavat, että säännölliset ASKO-keskustelut järjestetään ja kaikilla on mahdollisuus osallistua työyhteisön ja toimintatapojen kehittämiseen. Näin varmistamme hyvän työyhteisön tunnelman ja toiminnan kautta, että asiakkaamme saavat elää omannäköistä ja mielekästä arkea. Varmistamme myös hyvän yhteydenpidon ja kohtaamiset asiakkaidemme läheisten kanssa.

Kodillamme toimii ASKO-valmentaja ja olemme käyneet säännöllisiä ASKO-keskusteluita vuoden aikana. Keskusteluissa olemme nostaneet mm. asukkaiden kohtaamisesta, miten mahdollistamme asiakkaille omannäköisen ja mielekkään arjen.

Työtämme ohjaavat laatutavoitteet:

<p>Mielekästä arkea</p> <p>●</p> <p>Pidämme huolta, että Attendo-kodissa asukas elää omannäköistä, täyttä elämää.</p>	<p>Todennettua hyvinvointia</p> <p>●</p> <p>Tuemme asukkaidemme toimintakykyä, terveyttä ja vireyttä jokapäiväisin teoin, ja seuraamme työmme tuloksia vaikuttavuustiedon avulla.</p>	<p>Tinkimätöntä vaatimustenmukaisuutta</p> <p>●</p> <p>Toimimme vastuullisesti lakeja, määräyksiä, ohjeistuksia ja sopimuksia sekä eettisiä periaatteita noudattaen.</p>	<p>Jatkuvaa kehittymistä</p> <p>●</p> <p>Avoin asenne ja aktiivinen palautteen hyödyntäminen auttavat meitä kehittymään päivä päivältä paremmiksi.</p>
--	--	---	---

Laadun mittaaminen koostuu laatutavoitteidemme mukaisesti kolmesta eri osa-alueesta:

- mielekästä arkea
- todennettua hyvinvointia sekä
- jatkuvaa kehittymistä ja tinkimätöntä vaatimuksenmukaisuutta-osioista:

Laatutavoitteiden periaatteet

Mittaaminen tuo laadukkaan työn näkyväksi, antaa luotettavaa ja relevanttia tietoa toiminnastamme sekä toimii kehittämisen ja ohjauksen työvälineenä. Laadunhallinta on kehitetty, jotta voimme osoittaa kyvykkyytemme tuottaa palveluita, jotka vastaavat asiakkaan ja soveltuvien lakisääteisten määräysten vaatimuksia sekä lisäämään asiakastyytyvyyttä laadunhallinnan tehokkaalla soveltamisella. Attendon laadunhallinta rakentuu kehittävän arvioinnin periaatteelle, jossa pyrkimyksenä on:

- lunastaa asiakaslupaukset
- tunnistaa toiminnan vahvuudet, kehittämiskohteet, riskit ja mahdollisuudet
- vahvistaa toimijoiden osallistumista ja laatuosaamista
- tukea hyvien käytänteiden leviämistä.

Laadun mittaamista kehitetään ja käyttöönottoa laajennetaan jatkuvasti.

4 OMAVALVONNAN TOIMEENPANO

RISKIENHALLINTA

Omavalvonta perustuu riskienhallintaan, jossa palveluun liittyviä riskejä ja mahdollisia epäkohtia arvioidaan monipuolisesti asiakkaan saaman palvelun näkökulmasta. Riskienhallinnassa laatua ja asiakasturvallisuutta parannetaan tunnistamalla jo ennalta ne kriittiset työvaiheet, joissa toiminnalle asetettujen vaatimusten ja tavoitteiden toteutuminen on vaarassa.

Riskienhallinnan työnjako

Riskienhallinta on koko työyhteisömme yhteinen asia. Attendon johto vastaa strategisesta riskien hallinnasta sekä siitä, että meillä on selkeät ohjeet ja menettelytavat omavalvontaan, ja käytössämme on tarvittavat resurssit turvallisuuden ylläpitämiseen. Johto myös varmistaa, että kaikilla työntekijöillä on riittävästi tietoa turvallisuusasioista ja että kaikki ovat tietoisia omasta roolistaan turvallisuuden varmistamisessa. Jokaisen kotimme työntekijän vastuulla on huolehtia siitä, että toimintaympäristön olosuhteet mahdollistavat turvallisen työn tekemisen, sekä turvallisen ja laadukkaan hoidon ja palvelun.

Asiakasturvallisuutta vaarantavien **riskien tunnistaminen on osa joka päivästä arjen työtämme**. Jokaisella meillä on **eettinen ja lakisääteinen vastuu** tarkkailla turvallisuutta ja laatua työyhteisössämme ja kertoa esihenkilölle, jos jokin huoli herää. Ilman riskien tunnistamista ja hallintaa emme voi varmistaa asiakkaiden turvallista arkea emmekä ennaltaehkäistä mahdollisia epäkohtia tai riskejä.

Kotimme esihenkilö vastaa, että kodin henkilökunta on perehdytetty omavalvonnan periaatteisiin ja toimeenpanoon mukaan lukien henkilökunnalle laissa asetettuun velvollisuuteen ilmoittaa asiakasturvallisuutta koskevista epäkohdista ja niiden uhista.

Luettelo riskienhallinnan/omavalvonnan toimeenpanon ohjeista:

- Lääkehoitosuunnitelma
- Pelastussuunnitelma
- Ruokahuollon omavalvontasuunnitelma
- Puhtauspalveluiden käsikirja ja kohdekansio
- Poikkeussuunnitelma
- Työsuojelun toimintaohjelma
- Terveysturvallisuuslain mukainen omavalvontasuunnitelma
- Asiakas- sekä työturvallisuus- ja työterveysriskien arviointi
- Tietoturvasuunnitelma
- Toiminta erityistilanteissa; työpaikkaväkivalta ja yksintyöskentely-ohjeistus
- Uuden työntekijän perehdytys
- Asiakaskohtaiset palvelun toteuttamissuunnitelmat
- Itsemääräämisoikeus ja sen rajoittaminen
- Poikkeamailmoitukset

Riskien tunnistaminen ja arvioiminen

Kotimme koko työyhteisö osallistuu kotikohtaisten toiminnan riskien arviointiin ja turvallisuutta parantavien toimenpiteiden toteuttamiseen. Kotikohtaisia toiminnan riskejä arvioimme poistumisturvallisuusselvityksessä, pelastussuunnitelmassa, elintarvikelain mukaisessa omavalvontasuunnitelmassa ja lääkehoitosuunnitelmassa. Asiakasturvallisuutta, laadunhallintaa sekä toimialaa koskevan lainsäädännön mukaista toimintaa arvioimme vuosittain toteutettavilla oma-arvioinneilla sekä säännöllisillä sisäisillä auditoinneilla.

Vuosittain tehtävät asiakasturvallisuus- sekä työturvallisuus- ja työterveysriskikartoitukset auttavat tunnistamaan ja kuvaamaan kotimme toimintaan liittyviä riskejä, arvioimaan riskien merkittävyyttä ja toteutumisen todennäköisyyttä sekä määrittelemään toimintatavat riskien hallitsemiseksi, valvomiseksi ja raportoimiseksi. Asiakasturvallisuus- sekä työturvallisuus- ja työterveysriskikartoitusten yhteydessä huomioimme myös kodin edellisen vuoden poikkeamat, palautteet, valvovien viranomaisten selvityspyynnöt, ohjaus ja päätökset.

Asiakasturvallisuus- sekä työturvallisuus- ja työterveysriskikartoitusten pohjalta laadimme omavalvontasuunnitelman päivittämisen yhteydessä kehittämissuunnitelmat, jotka esitetty

omavalvontasuunnitelman osiossa 9. Jatkuvan parantamisen periaatteen mukaisesti tilannetta seurataan ja arvioidaan omavalvonnan vuosikellon mukaisesti. Seuranta ja arviointi dokumentoidaan riskikartoitusten kehittämissuunnitelmalomakkeelle. Kotimme esihenkilö vastaa siitä, riskikartoitukset on toteutettu ja riskienhallinnan toimivuutta seurataan ja arvioidaan omavalvonnan vuosikellon mukaisesti.

Asukasturvallisuusriskien arviointi tehty: 13.01.2026

Työturvallisuus- ja työterveysriskien arviointi tehty: 13.01.2026

Asiakasturvallisuuden kannalta kodin toiminnan keskeiset riskit sekä niiden ehkäisy- ja hallintakeinot

Henkilöstöön liittyvät riskit:

Väkivallan uhka, jota varten henkilökunta on käynyt MAPA-koulutusta.

Lääkehoitoon ja sen toteuttamiseen liittyvät riskit:

Lääkehoidon seuranta tekee meidän sairaanhoitaja/tiiminvetäjä Leena Pessi, joka myös valvoo kulutuskortit ja raportoi yksikönjohtajalle jos on poikkeamia. Riskien minimoimiseksi lääkkeiden jaossa käytetään tuplatarkastusta. Riskejä on avattu laajemmin lääkehoitosuunnitelmassa.

Tietosuojaan ja -turvaan liittyvät riskit:

GDPR-koulutus on pakollinen koko henkilökunnalle. Sähköisten järjestelmien tunnuksiin liittyvä turvallisuus, vaitiolovelvollisuus, kirjallisten dokumenttien säilytys ja hävittäminen, työpuhelimien ja muihin laitteisiin liittyvä turvallisuus.

Palveluntuottamiseen ja hoitoon liittyvät riskit:

Tehtävänkuvauksien selkeys, työtehtävien aikataulut ja mitoitus suhteessa asiakasmäärään.

Toimitiloihin liittyvät riskit:

Vaara yleensä liittyy sileisiin ja tasaisiin pintoihin. Vaaraa lisäävät pinnoilla oleva jää, vesi tai muut nesteet sekä pintojen kaltevuudet. Kulikutapa ja jalkineiden laatu vaikuttavat turvallisuuteen.

Tiedonkulkuun liittyvät riskit:

Kirjaamiseen ja viestintään liittyy aina riskejä, joita ennaltaehkäistään käymällä kaikki tarvittavat koulutukset esim. GDPR, Eettiset periaatteet.

Laitteiden ja välineiden käyttöön liittyvät riskit:

Erilaiset laitteet voivat aiheuttaa työssä palo- tai paleltumavammoja. Riskiä arvioidaan koko ajan, ennaltaehkäisevä toiminta. Vaihdetaan vialliset laitteet.

Fyysiset vaarat:

Selän, hartioiden ja käsien, ranteen ja sormien, pään ja niskan ja jalkojen asento työssä voi aiheuttaa fyysisiä oireita. Ergonominen työskentely minimoi vaaratilanteita ja fyysisistä kuormitusta.

Infektioriskit:

Puutteellinen hygienia ja desinfiointi voi aiheuttaa infektoiden leviämistä. Tämä koskee myös laitteiden ja kalusteiden hygieniaa ja desinfiointia.

Ruokahygienia:

Elintarvikkeiden säilytys asianmukaisesti. Omavalvonnan mukaiset mittaukset ja seurannat tehdään.

Kemialliset riskit:

Pesuaineiden epäasianmukainen käyttö voi vaarantaa terveyttä. Ohjeistukset pesuaineiden käyttöön on saatavilla.

Asukkaan yksityisyyden suoja:

Henkilötietojen käsittely, asiakkaan suoja voi vaarantua, jos tietoja käsitellään huolimattomasti tai väärin. Vaitiolovelvollisuus on erittäin tärkeä meillä ja vaitiolovelvollisuuden rikkominen voi johtaa asukkaan henkilökohtaisten tietojen leviämiseen.

Työntekijän ilmoitusvelvollisuus (valvontalaki 29 § ja 30 §)

Työntekijät perehdytetään ilmoitusvelvollisuuteen sekä -oikeuteen osana omavalvonnan perehdytystä työsuhteen alussa sekä suunnitelman säännöllisten päivitysten yhteydessä. Ilmoituslomakepohja ja ohje ilmoituksen tekoon löytyvät intrasta ja VALOsta.

1. Kun huomaat epäkohdan tai epäkohdan uhan työyhteisössäsi, kerro havainnostasi työyhteisössäsi
2. Keskustele aina ensisijaisesti oman esihenkilösi kanssa tilanteesta ja sopikaa, miten asiassa edetään
3. Tee itse tai tehkää yhdessä kirjallinen ilmoitus havaitsemista asukasturvallisuutta olennaisesti vaarantavasta epäkohdasta tai epäkohdan uhasta kodin esihenkilölle. Ilmoittaja tekee kirjaukset myös asiakastietojärjestelmään, jos epäkohtailmoitus koskee asukasta sekä Add-laadunhallintajärjestelmään
4. Ilmoituksen saatuaan kodin esihenkilö on yhteydessä aluepäällikköön ja ilmoitukseen johtanutta syytä lähdetään korjaamaan välittömästi omavalvonnallisilla keinoin
5. Kodin esihenkilön on ilmoitettava asiasta myös palvelunjärjestäjälle viivytyksettä, viimeistään 3-5 päivän kuluessa. Palvelunjärjestäjän ja kodin esihenkilön on ryhdyttävä toimenpiteisiin epäkohdan, ilmeisen epäkohdan uhan taikka muun lainvastaisuuden korjaamiseksi, jos omavalvonnalliset menetelmät eivät ole riittäviä
6. Ilmoituksen tekijään ei saa kohdistaa kielteisiä vastatoimia tehdyn ilmoituksen seurauksena
7. Ilmoituksen tehneen henkilön tulee saada tieto, mihin toimenpiteisiin on ryhdytty ilmoituksen johdosta
8. Kodin esihenkilön on ilmoitettava tai ilmoituksen tehnyt työntekijä voi ilmoittaa asiasta salassapitosäännösten estämättä valvontaviranomaiselle, jos epäkohtaa, ilmeisen epäkohdan uhkaa taikka muuta lainvastaisuutta ei korjata viivytyksettä
9. Ilmoituksia ja sen vaikuttavuutta toiminnan parantamiseen seurataan ja arvioidaan kodilla vuosittain

Henkilökunnan keinot raportoida asukasturvallisuuteen liittyvät riskit, epäkohdat ja laatupoikkeamat

Kotimme henkilökunnalla on useita erilaisia tapoja ja kanavia tuoda esille asukasturvallisuuteen kohdistuvat riskit, epäkohdat ja laatupoikkeamat: päivittäiset keskustelut sekä säännölliset kuukausikokoukset ja viikkopalaverit esihenkilön ja työyhteisön kanssa, päivittäiskirjaamiset, läheltä piti- ja poikkeamailmoitukset, vuosittaisten riskienarviointien ja työterveyshuollon työpaikkaselvitysten kautta.

Väärinkäytösten ilmoitustoiminto "Whistleblowing": Jokainen kodin työntekijä voi ilmoittaa väärinkäytökseen tai epäeettiseen toimintaan kohdistuvasta epäilystä. Tällaisia väärinkäytöksiä tai rikkomuksia saattavat olla esimerkiksi työntekijän petollinen, epärehellinen, laiton tai epäeettinen toiminta tai käytös tai muu säännösten tai määräysten vastainen toiminta. Ilmoitus täytetään verkossa osoitteessa <https://lantero.report/attendo-fi> suomeksi, ruotsiksi tai englanniksi. Whistleblowing-kanava on tarkoitettu ainoastaan väärinkäytösepäilyistä ilmoittamiseen.

Asiakkaiden ja läheisten tapa tuoda esille havaitsemansa epäkohdat, laatupoikkeamat ja riskit sekä niiden käsittely

Asukkaillamme tai heidän läheisillään on useita erilaisia tapoja ja kanavia tuoda esille havaitsemansa epäkohdat, laatupoikkeamat ja riskit: kasvokkain keskustellen, puhelimitse, sähköpostitse tai kirjeitse, asukaskokouksissa ja läheisten tapahtumissa, verkkosivuiltamme olevan palautelinkin (www.attendo.fi/annalautetta) sekä vuosittain toteutettavien tyytyväisyyskyselyiden kautta. Jos asukas kokee olevansa tyytymätön saamansa hoitoon tai kohteluun, hän voi olla tarvittaessa yhteydessä sosiaaliasiavastaavaan.

Asiakkaan kohdatessa epäasiallista kohtelua, yksikön henkilöstö ottaa asian viipymättä keskusteluun tilanteen vaatimalla tavalla asianomaisten henkilöiden ja/tai asiakkaan omaisen/läheisen/edustajan kanssa. Selvitämme tilanteen asianosaisten kanssa mahdollisimman pian tapahtuman jälkeen. Mikäli asiakas/läheinen on tyytymätön saamaansa kohteluun, hänellä on asiakaslain 23 §:n mukaan oikeus tehdä muistutus toimintayksikön vastuuhenkilölle tai johtavalle viranhaltijalle. Muistutus käsitellään yksikön esimiehen ja alapäällikön ja/tai liiketoimintajohtajan kanssa välittömästi. Vastaus muistutuksesta annetaan kirjallisesti neljän viikon sisällä. Kirjallinen vastaus sisältää ratkaisun, perustelut sekä selkeästi ne toimenpiteet, joihin muistutuksen johdosta ryhdytty. Tarvittaessa asiakasta ja hänen omaistaan/läheistään

/edustajaa ohjataan ottamaan yhteyttä sosiaali- ja potilasasiainmieshen. Mahdolliset epäasiallista kohtelua koskevat muistutukset käsitellään yksikössä yleisellä tasolla ja muistutusten perusteella kehitetään yksikön toimintaa. Yksikön esimies vastaa siitä, että jokainen yksikön työntekijä tietää ilmoitusvelvollisuus käytännöistä. Muistutuksen asiakirjat säilytetään yksikön arkistossa erillään asiakasasiakirjoista. Muistutuksista kirjataan poikkeama AQ-järjestelmään. Poikkeamat käsitellään yksikössä henkilökunnan kanssa kuukausittain

Haattatapahtumien ja läheltä piti -tilanteiden kirjaaminen, käsittely ja raportointi

- Jokainen kotimme työntekijä, joka havaitsee/huomaa poikkeaman, on velvollinen kirjaamaan poikkeaman mahdollisimman nopeasti IMS-toiminnanohjausjärjestelmään, johon kaikilla yksikön työntekijöillä on tunnukset. Järjestelmä mahdollistaa epäkohtien, laatu-poikkeamien ja riskien kirjallisen esiintuomisen. Ohjeet poikkeamailmoituksen tekemiseen löytyvät IMS:stä
- Poikkeamat käsittelemme kotimme kuukausipalaverissa ja kaikkien asian vaatimien tahojen kesken vähintään kuukauden sisällä, poikkeuksena vakavat poikkeamat, jotka vaativat nopean puuttumisen, käsitellään heti ja saatetaan aina tiedoksi sille tasolle kuin se on tarpeen.
- Poikkeamalle pohditaan juurisyitä (mikä aiheutti poikkeaman, mitkä ovat poikkeaman syntyymiseen vaikuttaneet tekijät) ja ratkaisuja, miten vastaavan tapahtuman toistuminen voitaisiin ehkäistä sekä päätetään millaisiin korjaaviin ja ennaltaehkäiseviin toimenpiteisiin ryhdytään.
- Poikkeamien käsitteleminen ja tehdyt toimenpiteet kirjaamme kotimme kuukausipalaverimuistioon. Kotimme esihenkilö vastaa tilanteen edellyttämien toimenpiteiden käynnistämisestä ja tiedottamisesta.
- Toimenpiteiden toteutumista ja vaikuttavuutta (onko korjaavilla toimenpiteillä ollut vaikutusta) seuraamme kotimme kuukausipalaverissa.
- Vakavien poikkeamien selvitysten ja tutkinnan perusteella tarkennetaan toimintaohjeita ja annetaan suosituksia myös muille Attendo-kodeille, jotta tapahtumasta voidaan oppia laajemmin myös muissa kodeissa.
- Asiakkaaseen liittyvä poikkeava tilanne kirjataan myös asiakkaan päivittäiskirjauksiin.
- Poikkeamat käydään läpi myös alueiden työsuojelupalaverissa ja johdon katselmuksessa.
- Koonnit tiedotetaan tarvittaville yhteistyötahoille vuosittain kotimme toimintakertomuksessa.

Vakavien vaaratapahtumien kirjaaminen, käsittely ja raportointi

- Vakavan poikkeaman tunnistaminen ja kirjaus: Vakava poikkeama voi liittyä muun muassa ihmishenkiä uhkaaviin tai vaativiin seurauksiin, vakaviin henkilövahinkoihin, ulkopuolisiin riskeihin tai toiminnan jatkuvuuden vaarantumiseen. Vakava poikkeama havaitaan ja siitä tehdään kirjaus ja tiedotetaan välittömästi kaikille asian vaatimille tahoille: kodin esihenkilö, aluepäällikkö/-johtaja, laatutiimi. Vakavista asukkaaseen liittyvistä poikkeamista kodin esihenkilö tekee ilmoituksen myös palvelun tilaajalle sekä asukkaan läheisille
- Käsittely, tutkinta ja korjaavat toimenpiteet: Kodin esihenkilö selvittää vakavaan poikkeamaan johtaneet juurisyitä ja olosuhteet yhteistyössä henkilöstön ja tarvittaessa aluejohdon ja/tai laatutiimin kanssa ja asettaa tarvittavat kehittämistoimenpiteet vakavan poikkeaman korjaamiseksi ja/tai ehkäisemiseksi jatkossa aikatauluineen. Tarvittaessa muutamme tai tarkennamme toimintakäytäntöjämme ja päivitämme kodin omavalvontasuunnitelman, mikäli korjaavat toimenpiteet ovat merkittäviä ja vaikuttavat oleellisesti kodin toimintaan
- Seuranta: Varmistetaan, että toimenpiteet on toteutettu ja niiden vaikutusta seurataan. Vakavien poikkeamien selvitysten ja tutkinnan perusteella tarkennetaan toimintaohjeita ja annetaan suosituksia myös muille Attendo-kodeille, jotta tapahtumasta voidaan oppia laajemmin myös muissa kodeissa. Laatutiimi seuraa suositusten toimeenpanoa sisäisten auditointien yhteydessä
- Laatutiimi ja aluejohto käyvät läpi vakavat poikkeamat säännöllisissä kokouksissa
- Attendon johtoryhmä käsittelee poikkeamailmoitusten yhteenvedot vuosittain johdon katselmuksessa

Korjaavien toimenpiteiden seuranta ja kirjaaminen

Korjaavat toimenpiteet aikatauluineen kirjaamme poikkeamien käsittelyn yhteydessä kuukausipalaverimuistioon. Samalla sovimme ja kirjaamme toimenpiteiden vaikutusten seurannan ja

arvioinnin suunnitelman, jossa asetetaan arviointiajankohta. Tarvittaessa muutamme tai tarkennamme toimintakäytäntöjämme ja päivitämme kodin omavalvontasuunnitelman, mikäli korjaavat toimenpiteet ovat merkittäviä ja vaikuttavat oleellisesti kotimme toimintaan.

Sovituista muutoksista työskentelyssä ja muista korjaavista toimenpiteistä tiedotetaan henkilökunnalle ja muille yhteistyötahoille

- Henkilökuntaa tiedotetaan sähköisen asiakastietojärjestelmän kautta, tarpeen mukaan henkilökohtaisesti sekä kotimme kuukausipalaverissa, jotka dokumentoidaan. Jokainen työntekijä on velvollinen lukukuitaamaan muistion lukemisen.
- Asukkaiden tiedottaminen tapahtuu joko heti tai asukaspalaverissa ja/tai jakamalla erillinen tiedote.
- Läheisille soitetaan tai tiedotetaan sähköpostitse tai kirjeitse muutoksista.
- Yhteistyötahoille tiedotetaan puhelimitse, sähköpostitse tai kirjeitse tilanteen edellyttämällä tavalla.

Valmius- ja jatkuvuudenhallinta

Kotimme esihenkilö vastaa kotimme valmius- ja jatkuvuudenhallinnasta ja valmius- ja jatkuvuussuunnitelmasta.

5 ASIAKKAAN ASEMA JA OIKEUDET

Palvelun toteuttamissuunnitelma

Kuntoutuksen ja palvelun tarve kirjataan asiakaskohtaiseen palvelun toteuttamissuunnitelmaan 1kk kuukauden kuluessa asiakkaan muuttamisesta kotiimme. Omaohjaajan tehtäviin kuuluvat asiakkaan esitietojen keruu (sairaudet, lääkitys, allergiat, edellisen hoitopaikan epikriisit, toimintakyky, läheisten haastattelut ja yhteistyö, mahdolliset mittarit) sekä tutustuminen asiakkaaseen (elämänkaari: lapsuus, nuoruus ja aikuisikä, tavat, tottumukset, vakaumukset). Toteuttamissuunnitelman laatimisessa hyödynnetään RAI-arvioinnin tuloksia. RAI-arviointi tehdään jokaiselle asiakkaalle kuukauden kuluessa (huomioiden tilaajan vaateet) yksikköön saapumisesta ja sen jälkeen vähintään kahdesti vuodessa toteuttamissuunnitelman tarkistuksen yhteydessä.

Suunnitelma laaditaan yhdessä asiakkaan, läheisen (mikäli asiakas niin haluaa), laillisen edustajan sekä tarvittaessa palvelun piiriin ohjanneen tahon kanssa. Toteuttamissuunnitelman täydentämisestä sekä päivittämisestä vastaa ensisijaisesti asiakkaan omaohjaaja. Suunnitelmien ajantasaisuutta valvoo kotimme esihenkilö. Päivittäminen tehdään 6kk välein (tai tilaaja-asiakkaan vaatimalla aikataululla) sekä aina tarvittaessa asiakkaan tilanteen ja toimintakyvyn muuttuessa. Suunnitelma kirjataan asiakastietojärjestelmään ja sen toteutumista sekä asiakkaan toimintakykyä ja vointia arvioidaan sekä kirjataan asiakastietojärjestelmään päivittäin.

Kuntoutumisen edistymistä arvioidaan lisäksi kuukausittain Hilikkaan tehtävillä kuukausiyhteenvedoilla, jonka tekeminen on omaohjaajan vastuulla. Kuukausittaisissa yhteenvetokirjauksissa huomioidaan asiakkaan oma näkemys keskustelemalla hänen kanssaan.

Kotimme asiakkaista RAI-arviointiin on osallistuneet 88

Asiakas on määrittänyt hoidolleen ainakin yhden tavoitteen 56

Asiakkaalla on oikeus saada asianmukaista ja laadultaan hyvää sosiaali- ja terveydenhuollon palvelua. Asiakasta on kohdeltava loukkaamatta hänen ihmisarvoaan, vakaumustaan tai yksityisyyttään. Asiakkaan toivomukset, mielipide, etu ja yksilölliset tarpeet sekä äidinkieli ja kulttuuritausta on otettava huomioon. Hoidon ja palvelun tarvetta arvioidaan yhdessä asiakkaan kanssa. Jos asiakas ei ole kykeneväinen osallistumaan ja vaikuttamaan hoidon ja palvelun suunnitteluun, on asiakkaan tahtoa selvitettävä yhdessä laillisen edustajan, omaisen tai muun läheisen ihmisen kanssa. Hoidon ja palvelun arvioinnin lähtökohtana on henkilön olemassa olevat voimavarat ja niiden ylläpitäminen ja vahvistaminen. Palveluntarpeen suunnittelu kattaa asiakkaan fyysisen-, psyykkisen-, sosiaalisen- ja kognitiivisen hyvinvoinnin. Arviointi alkaa asiakkaan muutettua yksikköön.

Asiakkaan palvelun piiriin ohjaava hyvinvointialue/palvelun tilaaja tekee oman käytäntönsä mukaisen palveluntarpeen arvioinnin ja antaa asiakkaalle valituksenalaisen päätöksen asumispalvelupaikasta. Mahdollisen yksityisen asiakkaan kohdalla palveluntarpeesta käydään yhdessä keskustelu ja neuvottelu. Sabinan tuvalla asumisesta ja siihen liittyvistä palveluista tehdään palvelusopimus. Sabinan tuvassa käytetään RAI-CMH- arviointia asiakkaan palvelutarpeen määrittämisen tukena. Jokaisen asiakkaan asumisen toteuttamissuunnitelmaan luodaan tavoitteet hänen henkilökohtaisten tarpeidensa perusteella. Tarvittaessa käytössä on myös mini-menthal arviointi, sekä erilaisia muita arvioinnin työkaluja. Omaiset ovat myös mukana kuntoutusprosessin luomisessa asiakkaan näin salliessa.

Muita asiakkaan toimintakyvyn arvioinnissa käyttämiämme mittareita ovat MMSE (muistitesti), MNA (ravitsemustesti), BMI, paino, GDS, elämänkaarilomake ja muita asiakkaalle soveltuvia ja tilaajan kanssa sovittuja arviointimittareita. Myös asiakkaan ja läheisten haastattelut ja havainnoinnit ovat osa arvioinnin tekemisessä.

Asiakkaan ja/tai hänen läheistensä osallistuminen palvelun toteuttamissuunnitelman laatimiseen ja päivittämiseen

Jokaiselle asiakkaalle laaditaan yhteistyössä omaohjaajan kanssa yksilöllisen ja kokonaisvaltaisen, päivittäistä kuntoutusta ohjaavan kirjallinen palvelun toteuttamissuunnitelma. Lisäksi toteuttamissuunnitelman

laadintaan voivat osallistua asiakkaan toiveiden mukaan tai kuntoutuksen onnistumisen kannalta välttämättömät henkilöt esim. läheiset, tilaajan edustaja sekä tarvittaessa lääkäri.

Henkilöstön perehdyttäminen palvelun toteutussuunnitelman sisältöön ja sen mukainen toiminta

Jokaisen kotimme työntekijän velvollisuus on perehtyä kaikkien asiakkaiden palvelun toteuttamissuunnitelmiin, sillä ne ovat meidän tärkein työkalumme asiakkaan kokonaisvaltaisen kuntoutuksen toteuttamisessa.

Omaohjaajat vastaavat omien asiakkaidensa palvelun toteuttamissuunnitelmaan tulleiden muutosten informoinnista ja tiedottamisesta kodin muulle henkilökunnalle muun muassa asiakastietojärjestelmän viestikanavaa hyödyntämällä sekä henkilöstöpalavereissa. Kotimme henkilökunta on velvollinen perehtymään kunkin asiakkaan palvelun toteuttamissuunnitelmaan ja toimimaan sen mukaisesti. Asiakkaiden palvelun toteuttamissuunnitelmat ovat nähtävillä asiakastietojärjestelmässä.

Asiakkaan kohtelu

Sosiaalihuollon asiakkaalla on oikeus laadultaan hyvään sosiaalihuoltoon ja hyvään kohteluun ilman syrjintää. Asiakasta on kohdeltava kunnioittaen hänen ihmisarvoaan, vakaumustaan ja yksityisyyttään.

Itsemääräämisoikeuden vahvistaminen ja varmistaminen

Tuemme, vahvistamme ja ylläpidämme asukkaidemme itsemääräämisoikeutta monin arkisin keinoin ja toimintatavoin

Itsemääräämisoikeus on jokaiselle kuuluva perusoikeus, joka muodostuu oikeudesta henkilökohtaiseen vapauteen ja yksityiselämään, koskemattomuuteen ja turvallisuuteen. Asiakkaan itsemääräämisoikeutta voidaan edistää voimavaroja tunnistamalla ja vahvistamalla. Henkilökunnan tehtävänä on huomioida asiakkaan toivomukset, mielipide, etu ja yksilölliset tarpeet sekä kunnioittaa ja vahvistaa hänen itsemääräämisoikeuttaan ja tukea hänen osallistumistaan palveluiden suunnitteluun ja toteuttamiseen. Jokaisella asiakkaalla on omaohjaaja, jonka tehtävänä on tunnistaa yllä olevia asioita. Yhdessä asiakkaan ja tämän omaisen kanssa vahvistetaan ja tuodaan esiin asiakkaan yksilöllisyyttä.

Sabinan tuvassa asiakas on aina osallisena omaan hoitoonsa. Hänen omista lähtökohdistaan suunnitellaan viikko-ohjelmat sekä asiakas osallistetaan asumisen toteuttamissuunnitelman tekoon ja päivittämiseen. Lisäksi omahoitajat viikottain keskustelevat omaohjattavien kanssa. Kahdesti vuodessa päivitetään elämänlaadun check-list, jossa mm. varmistetaan, että asiakas kokee, että hänellä on tunne, että saa itse vaikuttaa omaan hoitoonsa asumispalveluyksikössä.

Sabinan tuvassa psyykkisesti sairaiden kunnan huonontuessa (esim. psykoosi tai mania) asiakas ei aina kykene ajattelemaan omaa parastaan, koska ei alentuneen psyykkisen voinnin vuoksi ymmärrä tilanteen vakavuutta. Silloin ohjaajan tehtävä on turvata, että asiakas pääsee lääkärin arvioon, joka päättää mikä on asiakkaan edunmukaista ja tekee tarvittaessa M1-arvion.

Asiakkaan itsemääräämisoikeuden lakiin perustumaton rajoittaminen on kodillamme kielletty. Tämä tarkoittaa esimerkiksi sitä, että kodillamme ei ole sellaisia järjestyssääntöjä tai käytäntöjä, joilla tosiasiallisesti rajoitetaan asiakkaan itsemääräämisoikeutta tai henkilökohtaista vapautta.

Asiakkaiden palvelun toteuttamissuunnitelmissa on yksilöllisesti kuvattu, miten asiakkaan itsemääräämisoikeuden toteutumista tuetaan. Asiakkaan kanssa voidaan tehdä asiakkaan kuntoutumista/toipumista tukevia kirjallisia sopimuksia, mutta huolehdimme aktiivisesti siitä, että asiakas ymmärtää sopimusten vapaaehtoisuuden ja mahdollisuuden peruuttaa niitä koskeva suostumus. Sopimuksella ei kuitenkaan koskaan voi sopia asiakkaan perusoikeuksien loukkaamisesta.

Asiakkaan asiallinen kohtelu

Asukkaan asiallista kohtelua varmistamme työntekijöiden perehdytyksellä sekä koulutuksella. Työyhteisössämme tuetaan avoimeen vuorovaikutukseen, jolloin asioista voidaan keskustella jo ennen ongelmien ilmaantumista. Kannamme sadan prosentin vastuun asioista, joista tulemme tietoiseksi. Jokaisella työntekijällä on velvollisuus sosiaali- ja terveydenhuollon valvonnasta lain (741/2023) 29 §:n ja 30 §:n mukaisesti ilmoittaa viipymättä esihenkilölleen, jos huomaa epäasiallista kohtelua.

Asiakkaan kohdatessa epäasiallista kohtelua, kotimme henkilöstö ottaa asian viipymättä keskusteluun tilanteen vaatimalla tavalla asianomaisten henkilöiden ja/tai asiakkaan läheisen/edustajan kanssa. Selvitämme tilanteen asianosaisten kanssa mahdollisimman pian tapahtuman jälkeen.

Jos epäasiallinen kohtelu/käytös on tapahtunut henkilökunnan taholta, siihen suhtaudutaan erityisellä vakavuudella ja esihenkilön käytettävissä ovat normaalit työnjohdolliset toimenpiteet (suullinen huomautus, kirjallinen varoitus ja työsuhteen päättäminen).

Mikäli kodin asiakas kaltoin kohtelee toista asiakasta, ryhdymme heti toimenpiteisiin, jotka lopettavat kaltoin kohtelun. Asiakkaiden turvallisuuden varmistaminen on ensisijaista. Kaltoin kohteluun puuttuminen edellyttää asiakkaan tilanteen kokonaisvaltaista selvittämistä. Tilanteen ratkaisemisen tulee perustua ensisijaisesti uhkaa ja vaaraa aiheuttavan asiakkaan käyttäytymisen syiden tunnistamiseen.

Mikäli asiakas on tyytymätön saamaansa kohteluun, hänellä on asiakaslain 23 §:n mukaan oikeus tehdä muistutus kotimme vastuuhenkilölle tai johtavalle viranhaltijalle. Muistutuksen voi tehdä tarvittaessa myös asiakkaan laillinen edustaja tai läheinen.

Asiakkaiden ja läheisten ilmoituksiin ja palautteisiin vastataan ja/tai tiedotetaan aina poikkeamaprosessin mukaisesti. Asiakkaan ja/tai läheisen kanssa käydään läpi tilanteen selvitys sekä korjaavat toimenpiteet asian /tilanteen korjaamiseksi.

Asiakkaan osallisuus

Asiakkaiden ja läheisten osallistuminen kodin laadun ja omavalvonnan kehittämiseen

Sabinan tuvalla läheiset ovat osa asiakkaidemme arkea. Ohjaajamme ovat paikalla yksikössä ympärivuorokauden, tavattavissa henkilökohtaisesti ja puhelimitse. Yhteistyötä tehdään kaikkien niiden asiakkaiden läheisten kanssa, jotka ovat tähän suullisen suostumuksen antaneet. Lisäksi niiltä asiakkailta, jotka eivät halua läheisten kanssa olla vuorovaikutuksessa, kuitenkin kysytään halukkuutta säännöllisesti. Läheisillä on aina mahdollisuus vieraila yksikössä ilman erillisiä vierailuaikoja. Lisäksi asiakas saa itse päättää keitä läheisiään haluaa kutsua vuosittain järjestettäviin läheisten tapahtumiin. Läheisille lähetetään uutiskirjeitä vähintään kaksi kertaa vuodessa, jossa kerrotaan aina ajankohtaiset uutiset. Läheisiä kannustetaan antamaan palautetta suoraan ja läheiskirjeissä heitä informoidaan tulevista tyytyväisyyskyselyistä, joissa on mahdollisuus myös antaa palautetta anonyymisti. Henkilökunnan kanssa on ASKO-valmentajan johdolla kerrattu, kuinka palautetta otetaan vastaan. Myös negatiivisesta palautteesta kiitetään ja kysytään palautteen antajan omaa ehdotusta asian parantamiseksi.

Asiakkaita osallistetaan yksikössä monin eri tavoin. Kahdesti vuodessa heidän kanssaan täytetään elämän laadun check-lista. Asiakkaat laativat oman asumisen toteuttamissuunnitelman yhdessä omaohjaajan kanssa ja päivittävät sitä tarvittaessa (vähintään kaksi kertaa vuodessa). Asiakkaat ovat mukana erilaisten suunnitelmien laatimisessa, esim. virikesuunnitelman teossa. Asiakkaita kannustetaan aina osallistumaan aamuisin aamukokoukseen, jossa on kuntouttavia työtehtäviä sekä erilaista viriketoimintaa, esim. tunnekorttien läpikäyntiä, musiikin kuuntelua, ilmapallojumppaa, soft-keilausta. Seuraavan viikon virikkeet päätetään yhdessä asiakkaiden kanssa aamukokouksessa.

Jatkuva asiakaspalaute ja säännöllisesti tehtävät tyytyväisyysmittaukset ovat osa jatkuvaa toiminnan kehittämistä. Palautteen antaja voi olla asiakas, läheinen tai muu yhteistyötaho. Palautetta voi antaa suoraan suullisesti asianomaiselle tai yleisesti asiakaspalaverissa, puhelimitse, sähköpostitse, www-sivujen palautekanavan kautta. Läheisten illat ovat myös oivallisia tilanteita palautteen ja kehittämisideoiden keräämiselle.

Asiakas-, läheis- ja henkilöstötyytyväisyyskyselyt tehdään 2 x vuodessa

Viimeisimmän asiakastyytyväisyyskyselyn NPS-tulos ja vastaajamäärä: 83 ja vastaajamäärä 6

Viimeisimmän läheistyytyväisyyskyselyn NPS-tulos ja vastaajamäärä: ei tuloksia, alle 5 vastaaja

Tyytyväisyyskyselyiden tuloksia ja saatuja palautteita hyödynnämme kotimme toiminnan laadun kehittämisessä, kehittämissuunnitelman laadinnassa ja vahvistamme palautteista tulleita toimivia käytänteitä. Kotimme esihenkilö vastaa palautteen käsittelystä ja hyödyntämisestä yhdessä henkilökunnan kanssa.

Asiakkaan oikeusturva

Palvelun laatuun tai asiakkaan saamaan kohteluun tyytymättömällä on oikeus tehdä muistutus toimintakodin vastuuhenkilölle tai johtavalle viranhaltijalle. Muistutuksen voi tehdä tarvittaessa myös hänen laillinen edustajansa, omainen tai läheinen. Muistutuksen vastaanottajan on käsiteltävä asia ja annettava siihen kirjallinen, perusteltu vastaus kohtuullisessa ajassa.

Muistutuksen vastaanottaja, virka-asema ja yhteystiedot

Hyvinvointialueella:

Pohjanmaan hyvinvointialue: Marina Kinnunen, marina.kinnunen@ovph.fi puh.nr 044 - 323 1808

Attendo kodin esihenkilö:

Linda Multisilta linda.multisilta@attendo.fi puh.nro 044 -445 6830

Sosiaali- ja potilasasiavastaavan yhteystiedot sekä tiedot heidän tarjoamistaan palveluista

Pohjanmaan hyvinvointialueen sosiaaliasiavastaava

Sosiaaliasiavastaavan tavoitat ma-pe klo 8-14.

Puhelinnumero: 040 507 9303

Sähköpostiosoite: sosiaaliasiavastaava@ovph.fi (suojaamaton sähköposti)

Käyntiosoite: Korsholmanpuistikko 44, 65100 Vaasa

Sosiaaliasiamiehen yhteystiedot ovat tulee olla kaikkien nähtävissä. Sabinan tuvassa ne löytyvät ruokasalin ilmoitustaululta yleisistä tiloista.

Sosiaaliasiamies avustaa sinua, jos et ole tyytyväinen sosiaalihuollon palveluun. Sosiaalimies myös ohjaa sinut oikealla viranomaiselle ja neuvoo, miten päätökseen haetaan muutosta. Sosiaaliasiamiehellä ei ole oikeutta tehdä käytännön ratkaisuja, joten sosiaaliasiamies ei voi muuttaa sosiaalityöntekijän päätöstä.

Sosiaali- ja potilasasiavastaava neuvoo ja ohjaa asiakas- ja potilaslain soveltamiseen liittyvistä asioissa, avustaa mm. muistutusten ja muiden oikeusturvakeinojen käytössä, tiedottaa asukkaiden ja potilaiden oikeuksista sekä toimii asukkaiden ja potilaiden oikeuksien edistämiseksi ja toteuttamiseksi.

Kuluttajaneuvonnan yhteystiedot sekä tiedot sitä kautta saatavista palveluista

Valtakunnallinen kuluttajaneuvonta 029 505 3000 www.kuluttajaneuvonta.fi Kuluttajaneuvonta on valtakunnallinen palvelu, jota ohjaa Kuluttajavirasto.

Kuluttajaneuvojan tehtävät:

- Avustaa ja sovittelee kuluttajan ja yrityksen välisissä riitatilanteissa
- Antaa tietoa kuluttajalle ja yritykselle kuluttajan oikeuksista ja velvollisuuksista

Muistutukset ja kantelu- ja muut valvontapäätökset huomioidaan toiminnan kehittämisessä käymällä ne aina läpi kotimme kuukausipalavereissa ja laatimalla niihin yhdessä henkilökunnan kanssa korjaavat toimenpiteet, josta dokumentointi asianmukaisesti palaverimuistioihin ja toteutumisen seuranta. Lisäksi muistutuksista, kantelu- ja muut valvontapäätöksistä kodin esihenkilö informoi aluepäällikköä ja/tai aluejohtajaa. Kodin esihenkilö antaa muistutuksen antajalle kirjallisen vastineen. Kaikista muistutuksista ja kanteluista kirjataan IMS-järjestelmään poikkeamaraportti.

Muistutukset käsitellään aina mahdollisimman pian. Tavoiteaika muistutusten käsittelylle on 2 – 4 viikkoa.

Omatyöntekijä

Onko asukkaille nimetty omatyöntekijä?

Kyllä

Ei

Sosiaalihoitolain 42 §:n mukaan sosiaalihuollon asiakkaalle on nimettävä asiakkuuden ajaksi omatyöntekijä. Työntekijää ei tarvitse nimetä, jos asiakkaalle on jo nimetty muu palveluista vastaava työntekijä tai nimeäminen on muusta syystä ilmeisen tarpeetonta. Omatyöntekijänä toimivan henkilön tehtävänä on asiakkaan tarpeiden ja edun mukaisesti edistää sitä, että asiakkaalle palvelujen järjestäminen tapahtuu palvelutarpeen arvioinnin mukaisesti.

6. PALVELUN SISÄLLÖN OMAVALVONTA

Hyvinvointia ja toimintakykyä tukeva omannäköinen elämä

Jokaiselle asiakkaalle laaditaan yhteistyössä yksilöllinen ja kokonaisvaltainen, päivittäistä kuntoutusta ohjaava kirjallinen palvelujen toteuttamissuunnitelma, jossa huomioidaan hänen voimavaransa ja tuen tarpeensa, mieltymyksensä sekä hänelle tärkeät asiat. Motivaatio toipumiseen lähtee asiakkaan omista tavoitteista ja mielenkiinnonkohteista. Suunnitelma ohjaa fyysisen, psyykkisen, kognitiivisen ja sosiaalisen toimintakyvyn ja hyvinvoinnin edistämiseen ja ylläpitämiseen sekä asiakkaan omannäköisen, hyvän elämän varmistamiseen. Jokaiselle asiakkaalle laadittava ja säännöllisesti päivitettävä Elämänlaadun check- lista määrittelee asiakkaiden osallisuutta ja vuorovaikutuskokemuksia elämänlaatuun keskeisesti vaikuttavissa asioissa.

Sabinan tuvalla läheiset ovat osa asiakkaidemme arkea. Ohjaajamme ovat paikalla yksikössä ympärivuorokauden, tavattavissa henkilökohtaisesti ja puhelimitse. Yhteistyötä tehdään kaikkien niiden asiakkaiden läheisten kanssa, jotka ovat tähän suullisen suostumuksen antaneet. Lisäksi niiltä asiakkailta, jotka eivät halua läheisten kanssa olla vuorovaikutuksessa, kuitenkin kysytään halukkuutta säännöllisesti. Läheisillä on aina mahdollisuus vierailta yksikössä ilman erillisiä vierailuaikoja. Lisäksi asiakas saa itse päättää keitä läheisiään haluaa kutsua vuosittain järjestettäviin läheisten tapahtumiin. Läheisille lähetetään uutiskirjeitä vähintään kaksi kertaa vuodessa, jossa kerrotaan aina ajankohtaiset uutiset. Läheisiä kannustetaan antamaan palautetta suoraan ja läheiskirjeissä heitä informoidaan tulevista tyytyväisyyskyselyistä, joissa on mahdollisuus myös antaa palautetta anonymisti. Henkilökunnan kanssa on ASKO-valmentajan johdolla kerrattu, kuinka palautetta otetaan vastaan. Myös negatiivisesta palautteesta kiitetään ja kysytään palautteen antajan omaa ehdotusta asian parantamiseksi.

Asiakkaita osallistetaan yksikössä monin eri tavoin. Kahdesti vuodessa heidän kanssaan täytetään elämän laadun check-lista. Asiakkaat laativat oman palvelujen toteuttamissuunnitelman yhdessä omaohjaajan kanssa ja päivittävät sitä tarvittaessa (vähintään kaksi kertaa vuodessa). Asiakkaat ovat mukana erilaisten suunnitelmien laatimisessa, esim. virikesuunnitelman teossa. Asiakkaita kannustetaan aina osallistumaan aamuisin aamukokoukseen, jossa on kuntouttavia työtehtäviä sekä erilaista viriketoimintaa, esim. tunnekorttien läpikäyntiä, musiikin kuuntelua, ilmapallojumppaa, soft-keilausta. Seuraavan viikon virikkeet päätetään yhdessä asiakkaiden kanssa yhteisökokouksessa.

Liikunta-, kulttuuri- harrastus- ulkoilu yms mahdollisuuksia toteutetaan seuraavasti:

Asiakkaalle mahdollistetaan sekä häntä kannustetaan osallistumaan kodillamme toteutettavaan virkistys- ja kuntoutustoimintaan muiden kanssa. Viikko-ohjelma on nähtävillä kotimme yleisessä tilassa. Asiakkaille järjestetään mielekästä, kuntouttavaa, toimintakykyä ylläpitävää sekä mieltä virkistävää toimintaa asiakkaiden toiveiden mukaisesti. Kodillemme on nimetty virikevastaava. Toiminta suunnitellaan yhdessä asiakkaiden kanssa heitä kuunnellen ja huomioiden muun muassa asiakkaiden toiveet sekä kuntoisuus. Virkistys-/harrastustoiminnan, ulkoilun sekä ryhmätoiminnan toteutuksesta, asiakkaiden osallisuudesta sekä vaikuttavuudesta tehdään jatkuvaa arviointia sekä seurantaa. Asiakaskokouksissa käydään keskustelua toiveista ja näiden perusteella tehdään suunnitelmia virkistys-/harrastustoiminnan toteutumisesta. Asiakastytyväisyyskyselyjen tulokset toimivat myös omalta osaltaan arvioinnin apuvälineenä, asiakkaat myös aktiivisesti kertovat toiveistaan. Suosittuina aktiviteetteinä ovat bingo, levyraati ja autoretket.

Asiakastietojärjestelmän kirjauksissa kuntoutuksen tuloksellisuus, aktiviteetit, omaohjaajahuomiot ja läheishuomiot nousevat Attendo Quality ohjelmaan. Tämän ohjelman avulla seurataan ja kehitetään toteutunutta toimintaa kuukausitasolla.

Asiakkaiden toimintakykyä, hyvinvointia ja kuntouttavaa toimintaa koskevat tavoitteet kirjataan asiakkaan palvelun toteuttamissuunnitelmaan. Suunnitelman toteutumista sekä asiakkaiden toimintakykyä ja vointia seurataan ja arvioidaan sekä kirjataan päivittäin. Asiakas on osallisena asiakaskohtaisen palvelun toteuttamissuunnitelman tekemisessä ja päivittäisissä kirjauksissa. Omaohjaajat arvioivat tavoitteiden toteutumista palvelun toteuttamissuunnitelman mukaisesti vähintään puolivuositain käyttäen apunaan päivittäisiä kirjauksia ja RAI-arvioiden tuloksia sekä asiakkaiden, läheisten ja muiden osallistujien arviointia sekä eri yhteistyöverkostojen palautteita.

Yksi tärkeä asiakkaan hyvän ja omannäköisen elämän toteutumisen seurantakeino ovat viikoittain toteutettavat yksilölliset asiakashetket, jotka suunnitellaan asiakaslähtöisesti yhdessä asiakkaan kanssa asiakkaan omat toiveet ja mieltymykset huomioiden.

Laadullisten tavoitteiden toteutumista seurataan aktiviteetti-, asiakashetki- ja läheishuomiokirjausten pohjalta säännöllisesti, vähintään kuukausitasolla.

Ravitsemus

Ruoka on yksikössämme terveellistä, turvallista, täysipainoista, vaihtelevaa ja monipuolista suomalaista perusruokaa. Käytössämme on neljän viikon kiertävä Attendon valtakunnallinen ruokalista. Aamupala tarjoillaan 07.30-08.30 (la ja su klo: 8.00-9.00), lounas 11.00-11.30 (la ja su klo 11.30-12.00), päiväkahvi klo: 14.00, päivällinen 16.30-17.00 ja iltapala alkaen klo: 19.15. Yöpalaa (kevyttä ruokaa, kuten hedelmiä) on tarjolla ja tarjotaan hereillä oleville läpi yön. Sabinan tupaan lounaan ja päivällisen toimittaa alueen keskuskeittiö Attendo Milka. Ruokahuollosta vastaava henkilö on alueen keittiöpäällikkö Päivi Öström, 041 731 1789.

Asiakkaan ravitsemus suunnitellaan osana asiakaskohtaista toteuttamissuunnitelmaa: selvitetään asiakkaan mahdolliset erityisruokavaliot, terveydelliset rajoitteet ja mieltymykset. Attendon ruokalista suunnitellaan kansallisten ravitsemussuositusten mukaisesti sekä huomioiden asiakkaiden yksilölliset tarpeet ja makutottumukset. Paikallisen henkilökunnan tukena on Attendon oma ruokapalvelupäällikkö, joka seuraa, valvoo ja kehittää yksiköidemme ateriapalveluita. Asiakkaiden ruokailu tapahtuu valvotusti ja asiakkaita avustetaan heidän tarpeidensa mukaisesti. Ruokahuoltoa ohjaa omavalvontasuunnitelma, jota päivitetään kerran vuodessa.

Asiakkaan ravitsemushoidon suunnittelussa ja seurannassa hyödynnetään MNA-mittaria, joka on osa RAI-arviointia. Mikäli asiakkaalla on heikentynyt ruokahalu tai nesteiden nauttiminen, seurataan nautitun ruuan ja nesteiden määrää päivittäiskirjaamisissa ja tarvittaessa nestelistojen avulla. Jos asiakkaalla on nielemisvaikeuksia, tarjotaan tarvittaessa sosemaista tai nestemäistä ravintoa, sakeutettuja nesteitä sekä sopivia apuvälineitä helpottamaan ravinnon saantia. Asiakkaat punnitaan kerran kuukaudessa/tarpeen mukaan useammin. Mahdollisiin isoihin painon muutoksiin reagoidaan. Esimerkiksi painon laskuun puututaan lisäämällä energiapitoisempaa ravintoa, mikäli suurempien ruoka-annosten nauttiminen on asiakkaalle liian haastavaa. Myös proteiinipitoisia ruokia suositaan arjen ruokailuissa. Muistisairauteen liittyvää painon laskua seurataan ja tarvittaessa konsultoidaan lääkäriä tai ravitsemusterapeuttia. Tulokset ja niistä tehdyt toimenpiteet kirjataan asiakastietojärjestelmään. Asiakkaita ohjataan tutustumaan erityisesti mielen hyvinvointia tukevaan ruokavalioon, monipuoliseen ja ravitsevaan ateriarvontaan sekä annoskokonaisuuksiin. Tavoitteena on hyvinvointia tukevan ravitsemuksen ottaminen osaksi omaa elämää sekä asiakkaiden keittiötaitojen karttuminen.

Asiakkaiden ruokailu on järjestetty siten, että iltapalan ja aamupalan välinen aika ei ylitä 10 h (Ravitsemushoitosuositus 2023 linjannut, että yli 70-vuotiaille ei yöpaasto saa nousta yli 10 tunnin). Ruokailuajamme ovat liukuvia sekä asiakkaiden yksilöllisten toiveiden ja tarpeiden mukaisia. Ruokailuajkojen välillä asiakkailamme on mahdollisuus saada välipalaa. Huolehdimme ruoan laadusta, mausta, esteettisyydestä, ja ruokailuhetken viihtyisyydestä. Ruokailutilanteissa seuraamme, kuinka ruoka maistuu asiakkaillemme, ruokailu tapahtuu valvotusti ja asiakkaita avustetaan heidän tarpeiden mukaisesti. Muutokset ruokahalussa, jatkuva huono ruokahalu tms. kirjataan asiakkaan päivittäisiin asiakastietoihin.

Kodin ruokahuollon omavalvontasuunnitelma on päivitetty:

18.11.2025

Asiakkaan ravitsemus suunnitellaan osana asiakkaan palvelun toteuttamissuunnitelmaa: selvitetään mm. erityisruokavaliot, terveydelliset rajoitteet ja mieltymykset. Kodin ruokalistat suunnitellaan kansallisten ravitsemussuositusten mukaisesti sekä huomioiden asiakkaiden yksilölliset ja lääketieteelliset tarpeet sekä uskonnolliset ja eettiset makutottumukset.

Asiakkaan riittävää ravinnon ja nesteen saantia sekä ravitsemuksen tasoa seuraamme säännöllisesti päivittäin ja kirjaamme tiedot asiakkaan päivittäiskirjauksiin. Ravitsemuksen tilaa seuraamme säännöllisillä painon seurannoilla kuukausittain tai tarpeen mukaan useammin sekä MNA-arvioinnilla, joka tehdään yli 65 vuotta täyttäneille asiakkaille aina RAI arvioinnin yhteydessä, muille tarpeen mukaan.

Mikäli asiakkaalla on heikentynyt ruokahalu tai nesteiden nauttiminen, seurataan nautitun ruoan ja nesteiden määrää päivittäiskirjaamisissa ja tarvittaessa nestelistojen avulla. Jos asiakkaalla on nielemisvaikeuksia, tarjotaan tarvittaessa sosemaista tai nestemäistä ravintoa, sakeutettuja nesteitä sekä sopivia apuvälineitä helpottamaan ravinnon saantia. Mahdollisiin isoihin painon muutoksiin reagoidaan. Esimerkiksi painon laskuun puututaan lisäämällä energiapitoisempia aterioita, mikäli suurempien ruoka-annosten nauttiminen haastaa. Myös proteiinipitoisia ruokia suositaan.

Hygieniakäytännöt

Kotimme puhtauspalvelukäsikirja ohjaa hygieniatason varmistamista ja kattaa ylläpitosiivoukseen sekä pyykkihuoltoon liittyvät ohjeistukset, aineet ja välineet. Henkilöstö on perehdytetty hygieniakäytäntöihin ja toteutamme työskentelyssämme aseptista työskentelytapaa. Hyvän käsihygienian noudattaminen on ylivoimaisesti tärkein tapa välttää infektioita. Infektiohoitajaa konsultoidaan tarvittaessa. Henkilökunnalla on hygieniapassit ja hygieniakoulutusta järjestetään säännöllisesti

Hygieniaohteiden sekä infektiorjunnan toteutumista seurataan säännöllisillä tarkastuksilla: suoritamme säännöllisiä tarkastuksia hygieniakäytäntöjen noudattamisen varmistamiseksi. Kaikki infektiotapaukset kirjataan ja raportoidaan asianmukaisesti. Infektioiden esiintyvyyttä seurataan ja analysoidaan säännöllisesti, jotta voimme tunnistaa mahdolliset ongelmakohdat ja parantaa käytäntöjä. Kodin henkilökuntaa koulutetaan jatkuvasti hygieni- ja infektiorjuntakäytännöistä.

Kotimme puhtauspalvelukäsikirja on päivitetty: 02.10.2025

Asiakkaan henkilökohtaisesta hygieniasta huolehtiminen kuuluu päivittäisen hoitotyön toteuttamiseen. Asiakkaita ohjataan ja tuetaan/avustetaan henkilökohtaisen hygienian hoidossa asiakkaan toimintakyvyn ja yksilöllisten tarpeiden mukaan, jotka kuvattuna asiakkaan palvelun toteuttamissuunnitelmassa. Hygienian hoidon toteutusta sekä riittävyyttä ja ihon kuntoa seuraamme ja kirjaamme asiakastietojärjestelmään. Hygieniasta huolehditaan intymiteettisuojaa kunnioittaen.

Yksikössä noudatetaan puhtauspalvelusuunnitelmaa, joka pitää sisällään esim. siivoustyön tavoitteet ja keskeiset periaatteet, ohjeet siivoustiheyksille, eri tilojen vaatimille toimenpiteille, aineille ja välineille, pyykinpesulle, välinehuollolle ja jätelajittelulle. Jokainen työntekijä perehdytetään puhtauspalvelusuunnitelmaan.

Kotimme asuinhuoneiden siivous on järjestetty seuraavasti:

Asiakashuoneissa ylläpitosiivous on kerran viikossa ja ohjaajat auttavat asiakkaita tässä.

Kotimme yleisten tilojen siivous on järjestetty seuraavasti:

Yksikön siivouksesta vastaa palvelukotiapulainen.

Kotimme pyykkihuolto on järjestetty seuraavasti:

Yksikkömme on asiakkaille oma pyykkitupa asianmukaisine koneineen, jossa pestään niin pikkupyykki kuin lakanapyykkikin. Ohjaajat avustavat pyykkihuollossa asiakkaiden yksilöllisten tarpeiden mukaisesti.

Kotimme siivouksesta huolehtivat Attendon oma avustavahenkilökunta. Siivous on suunnitelmallista ja perustuu yhteisiin toimintamalleihimme. Pääsääntöisesti huolehdimme asiakkaidemme tavanomaisen vaatepyykin ja liinavaatepyykin pesun. Puhtauspalvelukäsikirja on tulostettuna kotimme siivouskeskuksessa. VALOssa on tarjolla erilaisia koulutustallenteita ja videoita puhtaudenpidosta sekä pyykkihuollosta, jotka toimivat tukena työntekijän perehdytykseen ja osaamisen varmistamiseen. Lisäksi puhtauspalveluiden sekä pyykkihuollon käytännöntehtävien perehdytyksen tukena ovat vertaisperehdyttäjät alueittain. Vertaisperehdyttäjät ovat Attendon ateria- ja puhtauspalveluissa työskenteleviä työntekijöitä, jotka oman työnsä ohella perehdyttävät ja ovat tukena uusille työntekijöille työsuhteen alussa.

Infektioiden torjunta

Hygieniayhdyshenkilön nimi ja yhteystiedot

Pohjanmaan hyvinvointialueen hygieniahoitaja Anna Nordman puh.nro 040 161 8289 anna.nordman@ovph.fi

Tartuntoja ehkäistään samalla tavoin kuin muitakin hengitystieinfektioiden aiheuttajia eli noudattamalla huolellista käsi- ja yskimishygieneia sekä huolehtimalla kotimme säännöllisestä ja asianmukaisesta siivouksesta ja siivoustyön laadunvalvonnasta.

Avainasemassa ovat:

- työntekijän henkilökohtainen hygienia
- siistit ja asianmukaiset työvaatteet
- tavanomaiset varotoimet
- tavanomaisten varotoimien noudattaminen kaikkien asiakkaiden hoidossa
- asiakkaiden siirtojen välttäminen
- tiedonkulun varmistaminen
- käsihygienia: käsien pesu ja desinfektio
- suojainten oikea käyttö
- suojakäsineiden käyttö
- aseptiset työtavat
- veritartunnan ehkäisy, pisto- ja viiltotapaturmien ehkäisy
- yskimishygieneia
- kosketusvarotoimet: tehostetaan tavanomaisia varotoimia
- pisaravarotoimet
- wc-hygienia

Yksikön puhtauspalvelusuunnitelma ohjaa osaltaan hygieniatason varmistamista, suunnitelma päivitetään yksikön esimiehen toimesta yhdessä yksikön siivousvastaavan kanssa. Henkilökunta toteuttaa työskentelyssään aseptista työskentelytapaa. Hyvän käsihygienian noudattaminen on ylivoimaisesti tärkein tapa välttää infektioita.

Infektiotaudin välttäminen tapahtuu katkaisemalla siltä tartuntatie. Hyvän käsihygienian noudattaminen on ylivoimaisesti tärkein tapa välttää infektioita. Yksikössä henkilökuntaa ja asiakkaita ohjeistetaan suullisesti ja kirjallisesti noudattamaan asianmukaista käsihygieneiaa. Infektiohoitajaa konsultoidaan tarvittaessa.

Yksikössä noudatetaan terveystarkastajan hyväksymää omavalvontasuunnitelmaa. Näin hyvällä ruokahygienialla ehkäistään epidemioiden synty. Henkilöstöltä vaaditaan hygieniapassi ja tarvittaessa salmonellatodistukset.

Asiakkaan kanssa harjoitellaan taitoja, joita tarvitaan päivittäisessä elämässä, muun muassa hygienian hoitoa ja ympäristön siisteydestä huolehtimista asiakkaan toimintakyvyn ja yksilöllisten tarpeiden mukaan, kuvattuna asiakkaan kuntoutus- ja palvelusuunnitelmassa.

Attendolla on laadittuna varautumissuunnitelma ja toimintaohje epidemiatilanteiden varalle. Varautumissuunnitelmaa tarkistetaan säännöllisesti ja aina valtakunnallisen epidemiatilanteen mukaisesti ja sitä sovelletaan alueellisten epidemiatilanteiden mukaisesti. Tarvittaessa konsultoimme epidemiatilanteessa hyvinvointialueen hygieniahoitajaa.

Terveyden- ja sairaanhoito

Hammashoito:

Suun terveydenhuollon palvelut hoidetaan Mustasaaren hammashoitolassa.

Kiireetön sairaanhoito:

Asiakkaan kiireettömän sairaanhoidon palveluista vastaa Mustasaaren terveysasema. Lääkäri päättää asiakkaan hoitotoimenpiteistä ja yksikön henkilökunta toteuttaa ja noudattaa saamiaan ohjeita sairauden hoidossa.

Kiireellinen sairaanhoito:

Päivystyksellinen sairaanhoito on arkisin Mustasaaren terveyskeskuksessa klo: 08.00-16.00 välillä ja muina aikoina kiireellisestä sairaanhoidosta vastaa Vaasan keskussairaalan päivystys. Aina asiakkaan lähtiessä ambulanssilla, tulostetaan sairaanhoitajan lähete asiakastietojärjestelmästä, jonka mukana tulee aina

ajankohtainen lääkelista. Yksikössä on laadittu Asiakkaan lähettäminen yhteispäivystykseen- työohje, joka löytyy intranetistä.

Äkillinen kuolemantapaus:

Soita 112, saat lisäohjeita. Yksikössä on laadittu Kuolemantapaus yksikössä- työohje, joka sijaitsee intranetissä. Kuolemantapauksen sattuessa tiedotetaan kodin johtajaa välittömästi.

Asiakkaiden suunhoitoa, kiireetöntä sairaanhoitoa ja kiireellistä sairaanhoitoa sekä äkillistä kuolemantapausta koskevat toimintaohjeet kuuluvat osaksi uuden työntekijän perehdytystä. Toimintamalleja kerrataan ja päivitetään henkilöstön yhteisissä palavereissa.

Pitkäaikaissairaiden asiakkaiden terveyden edistäminen ja seuranta

Asiakkaiden terveyttä edistetään yksilöllisesti, tukemalla osallisuutta sekä terveellisiä elämäntapoja (mm. vuorokausirytmä, ravitsemus, liikunta, uni, mielekäs tekeminen, sosiaalinen verkosto jne.). Tavoitteena asiakkaan elämänhallinnan lisääminen ja hyvä elämänlaatu sairaudesta huolimatta.

Asiakkaiden terveyttä edistetään yksilöllisesti, tukemalla osallisuutta sekä terveellisiä elämäntapoja (mm. vuorokausirytmä, ravitsemus, liikunta, uni, mielekäs tekeminen, sosiaalinen verkosto jne.). Tavoitteena asiakkaan elämänhallinnan lisääminen ja hyvä elämänlaatu sairaudesta huolimatta.

Yksikössä seurataan kuukausittain asiakkaiden verenpainetta, verensokeria ja painoa. Kaikki fysiologiset kirjaukset kirjataan asiakastietojärjestelmä Hilkkiaan. Lisäksi tarvittaessa tai voinnin mukaan lämpöä, verenpainetta ja verensokeria. Sairaanhoidaja yhdessä lääkärin kanssa huolehtii, että kaikista asiakkaista otetaan vuosittain lääkityksestä riippuen tarvittavat verikokeet. Terveyskeskuksen puolesta huolehditaan esim. diabeetikon kontrolli- ja seurantakäynnit. Yksikön sairaanhoidaja huolehtii, että kuukausittaiset mittaukset toteutuvat ja mikäli arvoissa on poikkeamia, konsultoidaan terveystieteistä. Lääkityksen päivittäisestä arvioinnista vastaa jokainen ohjaaja ja kirjaa huomiot raporttiin. Lääkäreitä informoidaan asiasta ja lääkäri arvioi jatkotoimenpiteiden tarpeen.

Asiakkaidemme terveyden- ja sairaanhoidosta vastaa:

Sairaanhoidaja Leena Pessi, AMK , leena.pessi@attendo.fi

Lääkehoitosuunnitelma

Attendolla on liiketoimintakohtaiset STM:n Turvallinen lääkehoito -oppaan mukaiset lääkehoitosuunnitelmat, jotka on laadittu yhteistyössä Attendon lääkehoidon ohjausryhmän kanssa. Attendo-kodit laativat työyksikkökohtaisen lääkehoitosuunnitelman liiketoimintakohtaisen lääkehoitosuunnitelman ohjeistusten pohjalta, erilliselle lääkehoitosuunnitelmapohjalle. Kotimme lääkehoitosuunnitelma ohjaa lääkehoidon toteuttamista kodillamme sekä määrittelee lääkehoidon osaamisen varmistamisen ja ylläpitämisen, lääkehoidon perehdyttämisen, vastuut ja velvollisuudet, lupakäytännöt, lääkehuollon toiminnan (mm. lääkkeiden toimittaminen, säilyttäminen ja hävittäminen), lääkkeiden jakamisen ja antamisen, lääkehoidon vaikuttavuuden arvioinnin, asiakkaan neuvonnan, lääkehoidon kirjaamisen ja tiedonkulun sekä toiminnan lääkehoidon virhetilanteissa. Kodin lääkehoitosuunnitelmassa hyödynnämme asiakkaan RAI-arviointitiedosta saatavia lääkehoitoon liittyviä laatuanalyyssejä. Laatuanalyysseistä saatavaa tietoa voidaan hyödyntää sekä asiakkaan lääkehoidon seurannassa että kotimme lääkehoitoon liittyvien ongelmien tunnistamisessa.

Lääkehoitosuunnitelma tarkastetaan ja päivitetään vuosittain ja aina tarvittaessa, mikäli toiminnassa tapahtuu muutoksia. Vastuu lääkehoitosuunnitelman päivittämisestä on kotimme johtajalla ja lääkevastuuhenkilöillä. Suunnitelman päivitykseen osallistuvat kaikki lääkehoitoa toteuttavat työntekijät. Lääkäri hyväksyy lääkehoitosuunnitelman allekirjoituksellaan. Henkilökunnan lääkehoitolupaan kuuluu yhtenä osana lääkehoitosuunnitelman tunteminen. Lääkehoitoon osallistuvilla työntekijöillä on aina tarvittava perehdytys ja voimassa oleva lääkelupa.

Kotimme lääkehoitosuunnitelma on nähtävillä:

Kodin lääkehuoneessa ja intranetissä

Lääkehoitosuunnitelma on päivitetty: 25.10.2025

Yksikkömme lääkehoidon kokonaisuudesta vastaa:

Kodin johtaja Linda Multisilta ja sairaanhoitaja Leena Pessi

Asukkaiden lääkehoidosta vastaa julkinen terveydenhuolto sekä oma hoitava lääkäri, mikäli asukkaalla hoitosuhde olemassa.

Sabinan tuvalla lääkehoitoa toteuttavat kaikki lääkeluvan omaavat ohjaajat. Meillä on käytössä sopimusapteekki Vaasan Kuninkaan apteekki, josta lääkkeet tilataan kerran viikossa sähköisesti ja he kuljettavat lääkkeet Sabinan tuvalle. Lääkkeiden hävittäminen tapahtuu aina yhteistyössä sopimusapteekin kanssa.

Lääkkeet säilytetään lääkehuoneessa erillisessä lukollisessa kaapissa. Kaapissa on myös jokaisella asiakkaalla henkilökohtainen nimellä varustettu kori, jossa hänen henkilökohtaiset lääkkeensä säilytetään.

Dosetit jaetaan aina maanantaisin, jonka jälkeen ne kaksoistarkastetaan toisen lääkeluvallisen työntekijän toimesta. Kaikki dosettijaot ja tarkistukset dokumentoidaan. PKV- lääkkeistä toteutetaan asianmukaista seurantaa ja dokumentointia.

Läakehoidosta vastaa yksikön sairaanhoitaja ja vuorossa oleva lääkevastaava.

Rajattu lääkevarasto

Kodillamme ei ole rajattua lääkevarastoa.

Monialainen yhteistyö

Asiakkaan hoidossa toteutetaan moniammatillista yhteistyötä yksilöllisten tarpeiden mukaisesti.

Asiakkaat kuuluvat julkisen terveydenhuollon piiriin. Sabinan tuvalta käydään Mustasaaren hammashoitolassa. Kiireetöntä sairaanhoitoa varten varataan aikaa Mustasaaren terveyskeskukseen. Kiireellistä sairaanhoitoa varten arkisin Mustasaaren terveyskeskuksen kautta ja päivystysaikana Vaasan keskussairaalan yhteispäivystys.

Sabinan tuvan asiakkaat täyttävät asiakassuostumuslomakkeen, jossa he antavat itse luvan tahoista, joihin heidän tietonsa saa luovuttaa.

Osalla asiakkaista on myös muita hoitokontakteja, kuten psykiatrian poliklinikka, ja näihin liittyvistä asioista (tiedonluovutus) sovitaan aina yksilöllisesti. Asiakas päättää itse mitä asioita ulkopuolinen hoitokontakti saa Sabinan tupaan kertoa ja toisin päin. Kaikki asiakasta koskeva tieto lähetetään aina suojattuna sähköpostina tai muutoin sovitulla tavalla.

7 ASIAKASTURVALLISUUS

Vastuu palvelujen laadusta

Attendon johtoryhmä vastaa strategisesta ja yhtiön tavoitteiden määrittelystä ja kokonaisvaltaisen omavalvonnan järjestämisestä, hyväksyy omavalvontaohjelman, antaa vuosittaisessa raportissaan johtopäätökset ja selvityksen omavalvontaohjelman toimeenpanosta ja tuloksista sekä määrittelee mittarit palveluiden laadulle

Aluejohto vastaa siitä, että vastuullaan olevien Attendo-kotien palvelut tuotetaan asiakasturvallisesti ja laadukkaasti sekä toiminta on lupaviranomaisen asettamien lupaehtojen ja palvelua ostavan hyvinvointialueen kanssa tehdyn sopimuksen mukaisesti sekä vastaa vastuullaan olevien Attendo-kotien riskienhallinnasta ja omavalvonnasta

Attendo -kodin johtaja vastaa omavalvonnasta laaditun omavalvontaohjelman mukaisesti, hyödyntää avainmittareita johtamisessa, vastaa Attendo-kodin toiminnan laadun varmistamisesta sekä edistää myönteistä ilmapiiriä, jotta työntekijät tuovat toiminnan epäkohtia ilmi.

Riittävä johtamisen osaaminen ja asiantuntijuus takaavat, että palvelujen tuottamisen edellytykset täyttyvät koko sen ajan, kun palveluja toteutetaan. Valvonta onnistuu läsnä olevalla johtamisella ja lainsäädännön tuntemisellä ja ymmärtämisellä, mitä velvoitteita johtamisella on palvelujen tuottamiseksi. Attendo-kodin johtajalla on käytettävissään kattava palvelutoimintojen tuki.

Attendo-kodin työntekijä vahvistaa ja tukee jokaista Attendo-kodin asiakasta, jotta hän saa elää omannäköistä, täyttä elämää, on lakisääteinen ja eettinen velvollisuus toimia lain ja laatuvaatimusten mukaisesti ja turvallisesti, tuntee ilmoitusvelvollisuuskäytänteet sekä on mukana omavalvontasuunnitelman laatimisessa

Laatukoordinaattori huolehtii yhdessä Attendo-kodin johtajan kanssa, että kaikki työkaverit ovat tietoisia omavalvonnasta ja myös uudet työkaverit tutustuvat omavalvontaan perehdytyksen yhteydessä, seuraa ja kehittää Attendo-kodin omavalvontaa yhteistyössä johtajan ja työkavereiden kanssa, toimii työyhteisön valmentajana omavalvonta-asioihin liittyvissä tehtävissä (omavalvonnan vuosikello) ja keskusteluissa.

Yhteistyö turvallisuudesta vastaavien viranomaisten ja toimijoiden kanssa

Sosiaalihuollon omavalvonta koskee asiakasturvallisuuden osalta sosiaalihuollon lainsäädännöstä tulevia velvoitteita. Palo- ja pelastusturvallisuudesta sekä asumisterveyden turvallisuudesta vastaavat eri viranomaiset kunkin alan oman lainsäädännön perusteella. Asiakasturvallisuuden edistäminen edellyttää kuitenkin yhteistyötä kaikkien turvallisuudesta vastaavien viranomaisten ja toimijoiden kanssa.

Terveydensuojelulain mukainen omavalvonta

Terveydensuojelulain 2 §:n mukaan toiminnanharjoittajan on tunnistettava toimintansa terveyshaittaa aiheuttavat riskit ja seurattava niihin vaikuttavia tekijöitä (omavalvonta). Toiminnanharjoittajan on suunnitelmallisesti ehkäistävä terveyshaittojen syntyminen.

Kodin tilojen terveellisyyteen vaikuttavat sekä kemialliset ja mikrobiologiset epäpuhtaudet että fysikaaliset olosuhteet, joihin kuuluvat muun muassa sisäilman lämpötila ja kosteus, melu (ääniolosuhteet), ilmanvaihto (ilman laatu), säteily ja valaistus. Näihin liittyvät riskit on tunnistettu ja niiden hallintakeinot on suunniteltu.

Pelastussuunnitelman, poistumisturvallisuusselvityksen ja lääkehoitosuunnitelman tarkistamme vuosittain ja päivitämme tarpeen mukaan. Palo- ja pelastusviranomaisten kanssa teemme säännöllistä yhteistyötä tarkastusten yhteydessä ja aina tarpeen mukaan. Terveydensuojeluviranomaisen tarkastukset sekä työsuojelutarkastukset toteutuvat säännöllisesti. Kotikohtaiset asiakasturvallisuuteen sekä turvallisuus- ja työterveysriskien kartoitukset ja tulosten pohjalta laadittavat riskikartoitusten kehittämissuunnitelmat tehdään vuosittain. Kehittämissuunnitelmat löytyvät omavalvontasuunnitelman osiosta 9.

Henkilöstölle järjestämme säännöllisesti palo- ja pelastuskoulutusta käytännön harjoituksineen sekä ylläpidämme ensiapuvalmiutta. Kodillamme järjestetään säännöllisesti myös turvallisuuskävelyjä ja poistumisharjoituksia, joista asianmukainen dokumentointi. Jokainen työntekijä perehdytetään kodin sammutus- ja turvalaitteisiin sekä poikkeustilanteiden toimintaohjeistuksiin. Henkilöstö tekee jatkuvaa havainnointia asiakasturvallisuuden varmistamiseksi. Epäkohdista tiedotamme esihenkilöä, kiinteistöhuollolle ilmoitamme korjausta vaativista kohteista.

Työsuojelupäällikkö: Johanna Mäki-Töyli, johanna.maki-toyli@attendo.fi & puh.nro: 044 7800 442.

Asiakasturvallisuutta varmistaa omalta osaltaan myös holhoustoimilain mukainen ilmoitusvelvollisuus digi- ja väestötietovirastolle edunvalvonnan tarpeessa olevasta henkilöstä sekä vanhuspalvelulain mukaisesta velvollisuudesta ilmoittaa iäkkästä henkilöstä, joka on ilmeisen kykenemätön huolehtimaan itsestään. Osana asiakasturvallisuuden varmistamista on kodistamme tehty terveydensuojelulain 13 §:ssä säädetty ilmoitus kunnan terveydensuojeluviranomaiselle.

Pelastussuunnitelma on päivitetty:	06.11.2025
Poistumisharjoitus on tehty:	24.09.2024
Poistumisturvallisuus selvitys on päivitetty:	07.06.2023
Palotarkastus on toteutunut:	13.03.2025

Henkilöstö

Hoito- ja hoivahenkilöstön määrä, rakenne ja riittävyys

Kotimme esihenkilö vastaa työvuorosuunnittelusta ja siitä, että työvuoroissa on suunnitellusti riittävä määrä henkilökuntaa. Kodin henkilökunnan riittävyyttä, osaamista ja koulutustarvetta, poissaolojen ja sijaisten tarvetta arvioidaan ja seurataan säännöllisesti.

Kodillamme työskentelee ammattitaitoinen ja koulutettu sekä suositusten ja lupaviranomaisen mukainen henkilökunta.

Kotimme esihenkilön tehtävien organisointi on järjestetty siten, että lähihenkilötyöhön jää aikaa riittävästi, sillä hänelle on määritetty työajasta tietty prosenttiosuus lähiesihenkilötyön tekemiseen. Varmistamme hänen tehtävien organisoinnin järkevällä työvuorosuunnittelulla, tehtävien priorisoinnilla, työvuorovahvuuden säännöllisellä tarkastelulla ja arvioinnilla sekä vastualueiden määrittelyllä. Kodin esihenkilön tukena ovat myös rekrytointikoordinaattoreiden hallinnoimat alueelliset osajapoolit (Attendo Omat), mistä esihenkilö saa tukea kodin resursointiin äkillisissä henkilöstöpuutteissa.

Sijaisten käytön periaatteet

Sijaisten hankinnassa on aina lähtökohtana kotimme toiminnallinen tarve ja asiakkaiden turvallisuus sekä viranomaisten vaatimukset. Sijaisten käytön periaatteena on, että vaadittava paikalla olevien asiakkaiden mukainen henkilöstömitoitus säilytetään aina myös poissaolotapauksissa. Kotimme henkilöstön äkilliset poissaolot pyritään aina järjestämään ensisijaisesti työvuorojärjestelyin sekä kodin sisäisillä työntekijälainoilla. Tavoitteena on käyttää asiakkaille tuttuja ja kodin toiminnan tuntevia sijaisia. Laillistetun sosiaali- tai terveydenhuollon ammattihenkilön tehtävissä tilapäisesti toimivien opiskelijoiden oikeus työskennellä varmistetaan pyytämällä opiskelijalta voimassa oleva opintorekisteriote ja tarkistamalla, että hän on suorittanut riittävän määrän kyseiseen ammattiin johtavista opinnoista. Kodin esihenkilö arvioi opiskelijan pätevyyden ja varmistaa, että hänellä on riittävät edellytykset tehtävässään toimimiseen. Opiskelijalle nimetään aina ohjaaja, joka seuraa, ohjaa ja valvoo opiskelijan toimintaa sekä puuttuu heti epäkohtiin ja keskeytettävä toiminnan, jos asiakasturvallisuus vaarantuu.

Sijaisten hankinnassa on aina lähtökohtana yksikön toiminnallinen tarve ja asiakkaiden turvallisuus sekä viranomaisten vaatimukset. Yksikön henkilöstön äkilliset poissaolot pyritään aina järjestämään käyttämällä vuoroissa asiakkaille tuttuja ja yksikön toiminnan tuntevia sijaisia. Sijaisjärjestelyistä vastaa kodin johtaja sekä tiiminvetäjä. Virka-ajan ulkopuolella sijaisten hankinta kuuluu jokaiselle yksikön työntekijälle.

Kotimme tukena toimivat myös rekrytointikoordinaattoreiden hallinnoimat sisäiset Attendo Oma sijaispoolit, jotka ovat kotimme tukena äkillisesti muuttuvissa henkilöstötilanteissa, ja helpottavat sijaisten saantia tarpeen vaatiessa. Attendo Omalaiset käyvät läpi Attendon perehdytyksen ja suorittavat lääkeluvat.

Kotimme tukena toimivat myös rekrytointikoordinaattoreiden hallinnoimat sisäiset Attendo Oma sijaispoolit, jotka ovat kotimme tukena äkillisesti muuttuvissa henkilöstötilanteissa, ja helpottavat sijaisten saantia tarpeen vaatiessa. Attendo Omalaiset käyvät läpi Attendon perehdytyksen ja suorittavat lääkeluvat.

Henkilöstön rekrytoinnin periaatteet

Henkilöstön rekrytointia ohjaavat työlainsäädäntö ja työehtosopimukset, joissa määritellään sekä työntekijöiden että työnantajien oikeudet ja velvollisuudet. Rekrytoinnista vastaa kotimme esihenkilö. Rekrytointiprosessi pitää sisällään työntekijätarpeen kartoituksen, varsinaisen työntekijähaun (ulkoiset ja sisäiset ilmoitukset, hakemusten vastaanottamisen, haastatteluvalinnat, haastattelut, valintapäätökset ja niistä ilmoittaminen), valitun työntekijän ammattikelpoisuuden todentamisen [kodin esihenkilön vastuulla on henkilöllisyyden tarkistaminen, ammattioikeuksien ja kelpoisuuden tarkastus (tutkintotodistukset, JulkiTerhikki, JulkiSuosikki tai soittamalla Valviraan), ulkomaalaistaustaisten työluvan ja ammattioikeuksien tarkistus, suositusten kysyminen, tutkinto- ja työtodistukset], työsopimusten tekeminen ja allekirjoittaminen. Lisäksi edellytämme työntekijältä tartuntatautilain mukaista rokotussuojaa. Rekrytoinnissa tukee ja ohjaa henkilöstöhallinto.

Työntekijän ammatillinen osaaminen varmistetaan ja soveltuvuus arvioidaan rekrytoinnin yhteydessä. Rekrytoinnissa painotamme työntekijän aiempaa työkokemusta ja soveltuvuutta. Katsomme eduksi mahdolliset alan lisäkoulutukset.

Yli kolmen kuukauden työsuhteissa tarkastetaan hakijan rikosrekisteriote (valvontalaki 28 §). Sääntely koskee niitä kodilla tehtäviä tehtäviä, joihin olennaisesti kuuluu iäkkäiden henkilöiden tai vammaisten henkilöiden avustamista, tukemista, hoitoa tai muuta huolenpitoa taikka muuta työskentelyä henkilökohtaisessa vuorovaikutuksessa iäkkään tai vammaisen henkilön kanssa.

Henkilöstön perehdyttäminen ja täydennyskoulutus

Uuden työntekijän, uuteen työtehtävään siirtyvän ja opiskelijan perehdytyksestä vastaa kotimme esihenkilö. Tarvittaessa esihenkilö voi delegoida osia perehdytyksestä muulle kokeneelle työntekijälle. Perehdytys on monimuotoinen ja koostuu verkko-oppimisympäristössä Valossa (valo.attendo.fi) suoritettavista yleisistä materiaaleista sekä käytännön perehdytyksestä kodissamme.

Kotimme hoito- ja hoivahenkilöstö, opiskelijat ja pitkään töistä poissaolleet perehdytetään asiakastyöhön, asiakastietojen käsittelyyn ja tietosuojaan sekä omavalvonnan toteuttamiseen Attendon perehdytysohjelman mukaisesti. Perehdyttämislomakkeeseen on yksilöity perehdytettävät asiat, jotka käydään työntekijän kanssa läpi varmistaen osaamisen hallinta ja siihen merkitään selkeästi, kun kukin osio on onnistuneesti perehdytetty. Perehdytyksen yhteydessä käydään läpi myös omavalvonnan toteutuminen ja seuranta kodillamme. Perehdytyksen päätteeksi uusi työntekijä ja esihenkilö käyvät perehdytyksen päätöskeskustelun, jossa varmistetaan, että kaikki olennaiset perehdytykseen liittyvät asiat on käyty läpi, lääkahoitoon liittyvä koulutus suoritettu ja sovitaan seuraavista vaiheista. Päätöskeskusteluun liittyvä tiedostopohja arkistoidaan esihenkilön toimesta Mepco HRM:n työsuhdedokumentteihin.

Kaikki perehdytykseen liittyvät kurssit, ohjeistukset ja tukimateriaalit uudelle työntekijälle, perehdyttäjälle ja esihenkilölle löytyvät Valon etusivulta "Uuden työntekijän perehdytys" -kategorian alta.

Attendolle yrityksenä on tärkeää pitää työntekijöiden osaamisesta ja ammattitaidosta huolta, joten työntekijä voi kehittää omaa ammattitaitoaan ja rakentaa oman urapolkuansa meillä. Omaan osaamisen ja ammattitaidon kehittäminen voi tapahtua joko nykyisessä roolissa tai uusien vastualueiden ja roolien kautta. Laajasta Attendo Uran koulutusvalikoimasta sekä verkko-oppimisympäristön Valon materiaalikirjastosta löytyy jokaiselle työntekijälle jotain. Koko Attendon konsernia koskeva työyhteisön kehittämissuunnitelma on nähtävillä Intrassa <https://attendomedone.sharepoint.com/:u:/r/sites/intra-henkilosto/SitePages/Koulutussuunnitelmat.aspx?csf=1&web=1&e=9Y2Kjr>

Kodillamme laaditaan vuosittain henkilöstön koulutussuunnitelma, jossa hyödynnetään henkilöstön kehityskeskusteluissa nousseet työntekijöiden yksilölliset osaamistarpeet sekä työtehtäviin liittyvät erityistarpeet. Koulutussuunnitelmassa huomioidaan myös toiminnasta saaduissa palautteissa esiin nousseet kehittämistarpeet, kotimme toiminnan kehittämisen painopistealueet sekä asiakastarpeet. Koulutustarvetta määritellään tarvittaessa vuoden aikana, mikäli ilmenee osaamistarpeen vaatimuksia esim. asiakkaisiin liittyen. Koulutukset suunnitellaan tukemaan työntekijöiden ammattitaitoa sekä vastaamaan sosiaali- ja terveydenhuollon tarvetta ja muuttuvia vaatimuksia. Kodin esihenkilö vastaa siitä, että täydennyskoulutusvelvoite toteutuu kunkin työntekijän kohdalla.

Työntekijöiden tulee voida osallistua riittävästi ammattitaitoa ja osaamista ylläpitävään ja kehittävään oman alan täydennyskoulutukseen. Täydennyskoulutusvelvoite on vähintään kolme päivää vuodessa / työntekijä,

huomioiden hänen työtehtävänsä, koulutustaustansa ja koulutustarpeet. Kaikkien koulutusten suoritustiedot (niin sisäisesti kuin ulkoisesti toteutettujen) kirjataan verkko-oppimisympäristöön Valoon.

Työntekijöiden riittävän kielitaidon varmistaminen

Työntekijät tekevät kielitestin ennen Suomeen tuloaan, jolla varmistetaan, että kielitaito on sovitulla tasolla. Myös haastattelutilanteessa varmistamme, että kielitaidon riittävyys on työntekijän hoitamien tehtävien edellyttämä.

Työntekijät tekevät kielitestin ennen Suomeen tuloaan, jolla varmistetaan, että kielitaito on sovitulla tasolla. Myös haastattelutilanteessa varmistamme, että kielitaidon riittävyys on työntekijän hoitamien tehtävien edellyttämä. Varmistamme, että työntekijämme saavat tarvittavan tuen kielen oppimiseen ja mahdollisuudet kehittää kielitaitoaan. Organisaatiossamme julkaistaan jatkuvasti hyväksi todettuja toimintamalleja kielitietoisien työyhteisön tukemiseksi sekä tarjoamme uusia kielenkoulutusmahdollisuuksia kaikille ei-suomea äidinkielenään puhuville.



Toiminnassa käytettävät toimitilat, toimintaympäristö, ja välineet sekä niiden turvallisuus, turvallinen käyttö ja soveltuvuus tarkoitukseensa

Toimitiloille tehdyt tarkastukset sekä myönnetyt viranomaishyväksynät ja luvat

Terveydensuojeluviranomaisen tarkastus 03.10.2022

Työsuojeluviranomaisen tarkastus 30.11.2023

Työpaikkaselvitys 07.06.2023

Tilojen käyttöönottotarkastus 01.11.2015

Toimitilojen ja välineiden käyttöön liittyvät riskit, mukaan lukien niihin liittyvä asiakkaan yksityisyyden suoja, ja niiden hallintakeinot

Toimitilojen ja välineiden käyttöön sekä asukkaan yksityisyyteen liittyvät riskit sekä vaara- ja haittatapahtumien sekä läheltä piti -tilanteiden käsitleminen kodillamme on kuvattu aiemmin tässä dokumentissa. Toimitilojen ja välineiden käyttöön liittyviä riskejä arvioimme osana asukasturvallisuus- sekä työturvallisuus- ja työterveysriskien kartoitusta. Huolehdimme poistumis- ja varauoskäyntien esteettömyydestä sekä järjestämme säännöllisiä pelastus- ja poistumisharjoituksia. Kaikki kodin työntekijät

saavat tarvittavan koulutuksen laitteiden ja välineiden oikeaoppiseen ja turvalliseen käyttöön. Laitteiden ja välineiden turvallisen käytön varmistamme myös asianmukaisilla ja säännöllisillä tarkastuksilla ja huolloilla, rikkinäiset ja vanhentuneet poistetaan välittömästi käytöstä. Laitteiden ja välineiden kunnossapidosta vastaa kodin johtaja. Kaikilla kodin työntekijöillä on ilmoitusvelvollisuus rikkoontuneista laitteista ja välineistä. Työvuorossa olevat työntekijät seuraavat käytössään olevien tietoteknisten (tietokoneet/puhelimet/tulostimet) laitteiden kuntoa ja toimintaa. Häiriöistä niiden toiminnassa ilmoitetaan kodin esihenkilölle/IT-tukeen. Keskitetysti hankintoja tehdessä varmistamme kaikkien hankittavien laitteiden ja tarvikkeiden osalta, että ne täyttävät kansalliset ja kansainväliset turvallisuusstandardit sekä turvallisuus-, terveys- ja ympäristövaatimukset.

Noudatamme kodillamme Attendon tietoturvasuunnitelmaa ja kaikki vakituksessa työsuhteessa olevat ja pitkäaikaiset sijaiset suorittavat vuosittain Turvallinen tietojen käsittely (GDPR)-kurssin. Käytämme salattuja tietojärjestelmiä ja varmistamme, että vain valtuutetut henkilöt pääsevät käsiksi asukkaiden tietoihin. Huolehdimme, että henkilöstö noudattaa vaitiolovelvollisuutta eikä jaa asukkaiden henkilökohtaisia tietoja ilman lupaa. Asukkaiden yksityisyys huomioidaan kaikissa asiakastilanteissa kodin eri tiloissa.

Tilojen käytön periaatteet

4.4.2 TOIMITILAT

Sabinan tuvalla on 15 asiakashuonetta yhdessä tasossa, kolmessa erillisessä siivessä. Jokaisessa huoneessa on myös oma kylpyhuone. Kodissa on yhteinen ruokasali, olohuone x 2, joista toinen toimii myös kokous- ja viriketilana, sauna, vieras-wc, pesutupa, keittiö, henkilökunnan sosiaalitulat ja wc sekä eteistilat. Kodissa on myös kaksi erillistä varastotilaa. Kodissa on myös harjoituskeittiö, jota asiakkaat voivat halutessaan käyttää, joko yksin tai ohjaajan tukemana. Ulkona sijaitsee myös terassi ja tupakkakatos.

Asiakashuoneet saa kalustaa itse omilla tavaroillaan. Kiinteitä kaapistoja löytyy huoneistosta sekä kylpyhuoneesta. Asiakasta avustetaan kalustamisessa tarvittaessa.

Liikkuminen, omatoimisuuden tukeminen ja edistäminen sekä turvallisuus ovat osa toimintafilosofiaamme. Tilasuunnittelussa tämä on huomioitu mm. seuraavasti:

- Kulkuyhteydet tilasta tilaan on suunniteltu niin, että kulkeminen onnistuu apuvälineitä käyttäen
- Kynnyksiä on luiskattu
- Oviaukot ovat riittävän leveitä
- Valaistus on epäsuoraa ja väriltään lämmintä tunnelmaa luovaa. Valaistusta lisätään asuinhuoneisiin yksilöllisesti esim. silloin, kun asukkaan näkökyky on heikentynyt.
- Hyvä äänieristys
- Sisustussuunnitelman ovat tehneet asiantuntijat.
- Huonekalut ja muu irtaimisto valitaan kohderyhmälle sopivaksi
- Värimaailma on viihtyisä ja kodikas
- Sisustustekstiileillä ehkäistään kaikua ja melua sekä lisätään kodikkuutta

Asiakkaan poissaolon aikana ei huonetta luovuteta muuhun käyttöön, vaan huone säilyy asiakkaan käytössä vuokrasopimuksen voimassaoloajan.

Vikatilanteissa tehdään vikailmoitus tai palvelupyyntö soittamalla kiinteistöhuollon valtakunnalliseen helpdeskiin tai tekemällä palvelupyyntö sähköisessä huoltokirjassa osoitteessa <https://m.fimx.fi/julmo>. Vaihtoehtoisesti kiinteistöpäällikölle voi jättää tiketin sähköisen huoltokirjan ilmoituskavanavan kautta. Kiinteistöpäälliköiden vastuualueet ja yhteystiedot löytyvät intrasta: <https://attendomedone.sharepoint.com/sites/intra-kiinteistoasiat>. Keskitetyn tilauskanavan kautta vältetään saavutusongelmat. Kiinteistöhuollon palvelunlaatua seurataan sähköiseen huoltokirjaan rakennettavien mittariston avulla.

Piha-alueiden turvallisuudessa ja viihtyvyydessä otetaan huomioon eri vuoden ajat. Turvallisuutta lisäävät sisäpihan rajaava aita sekä uloskäynneissä on helppokulkuinen ramppi sekä tukeva kaide. Pihapiirissä on hyvä valaistus. Pihassa on pöytäryhmiä, istutuksia sekä tupakkakatos. Liikkuminen on esteetöntä ja turvallista. Parkkipaikat ja autoliikennöinti eivät häiritse pihassa oleskelua ja liikkumista. Kotimme sijaitsee hyvien kulkuyhteyksien varrella.

Kotimme päivittäisestä huollosta vastaa kiinteistöhuoltoyhtiö Coor, jonka yhteystiedot löytyvät

Attendolla on kiinteistötiimi, johon kuuluvat neljä kiinteistöpäällikköä sekä ylläpidon esihenkilö. Kiinteistötiimin tehtävänä on vastata, että kiinteistöjä hoidetaan hyvän kiinteistötavan mukaisesti: mm. kohteiden PTS-suunnitelmat sekä avustaminen mahdollisissa ongelmatilanteissa. Lisäksi kiinteistönomistajat suorittava vuosiauditointeja ja heidän vastuulleen kuuluvia korjaus sekä PTS toimenpiteitä. Kiinteistöhuollon palvelukuvaus löytyy intrasta. Kiinteistöihin liittyvät kyselyt ja yhteydenotot: kiinteistot@attendo.fi

Teknologiset ratkaisut

Kodillamme käytössä olevat kulunvalvontaan tarkoitetut teknologiset ratkaisut

Attendo Sabinan tuvalla ei ole käytössä hoitajakutsupainikkeita eikä kameravalvontaa.

Sabinan tuvassa on ovenavausjärjestelmä, joka toimii sähköisellä tågilla. Jokainen työntekijä on velvollinen tarkkailemaan laitteiden toimivuutta ja ryhtymään välittömiin toimenpiteisiin, mikäli huomaa laitteessa ongelmia. Ovenavausjärjestelmästä jää lokitiedot, millä avaimella taloon on tultu sisälle sekä missä yhteisissä lukollisissa tiloissa (esim. lääkehuone/ulko-ovi) on liikuttu. Vierailijat soittavat pääoven vieressä olevaa ovikelloa, joka avataan joko puhelimitse tai sähkökytkimellä. Työntekijöillä on käytössä vartijanapit, jotka testataan säännöllisesti. Testaamisesta vastaa kodin turvallisuusvastaava.

Jokainen työntekijä on velvollinen tarkkailemaan laitteiden toimivuutta ja ryhtymään välittömiin toimenpiteisiin, mikäli huomaa laitteessa ongelmia.

Asiakkaidemme henkilökohtaisessa käytössä (kodin hankkimia) olevat teknologiset ratkaisut

Kodissamme ei ole käytössä asiakkaille henkilökohtaista teknologista ratkaisua tällä hetkellä.

Turva- ja kutsulaitteiden toimintavarmuudesta vastaavan henkilön nimi ja yhteystiedot

Kodin johtaja Linda Multisilta ja kodin turvallisuusvastaava Reeti Korppila
linda.multisilta@attendo.fi 044 445 6830
reeti.korppila@attendo.fi 044 724 1319

Lääkinnälliset laitteet, tietojärjestelmät ja teknologian käyttö

Lääkinnällisiä laitteita koskevasta ohjauksesta vastaa Fimea. Lääkinnällisten laitteiden käyttöön, huoltoon ja käytön ohjaukseen sosiaalihuollon yksiköissä liittyy merkittäviä turvallisuusriskejä, joiden ennaltaehkäiseminen on omavalvonnassa huomioon otettava asia.

Sosiaalihuollon yksiköissä käytetään paljon erilaisia lääikinnällisiksi laitteiksi luokiteltuja välineitä ja hoitotarvikkeita, joihin liittyvistä käytännöistä säädetään lääikinnällisistä laitteista annetussa laissa.

Terveysthuollon ammattimaista käyttäjää koskevat velvoitteet on määritelty lääikinnällisistä laitteista annetun lain lain 31–34 §:ssä. Organisaation on muun muassa nimettävä vastuhenkilö, joka vastaa siitä, että yksikössä noudatetaan [terveydenhuollon laitteista ja tarvikkeista annettua lakia ja sen nojalla annettuja säädöksiä](#).

Intranetissä olevaan Laiteturvallisuus Attendolla-ohjeistukseen on koottu Attendon toimintatavat liittyen terveydenhuollon laitteisiin, niiden käytön opastukseen, huoltoihin ja jäljitettävyyteen.

Kodissa käytetään asiakkaiden hoidossa tarvittavia apuvälineitä, laitteita ja tarvikkeita, asiakkaan omaohjaaja huolehtii ja kartoittaa asiakkaan apuvälinetarpeen ja on yhteydessä kunnan apuvälinekeskukseen saadaksemme asiakkaalle käyttöön tarpeelliset apuvälineet. Kodin työntekijät perehdytetään ykodissa käytettävissä oleviin terveydenhuollon välineisiin ja laitteisiin sekä vaaratilanneilmoitusten raportointiin. Välineitä ja laitteita käytetään ja säädetään, ylläpidetään ja huolletaan valmistajan ilmoittaman käyttötarkoituksen ja -ohjeistuksen mukaisesti. Huollettavien apuvälineiden ja laitteiden rekisteri sekä kalibroittavien laitteiden rekistereihin kirjataan terveydenhuollon laitteiden huolto- ja kalibrointitiheys sekä toteutuneet huollot ja kalibroinnit, vastuu näistä on kodin laitehuollosta vastaavalla.

Kodissa huolehditaan myös laitteiden turvallisuudesta ja käyttöohjeiden selkeydestä. Vaaratilanteet raportoidaan IMS-järjestelmässä poikkeamaraportilla. Vaaratilanteet käsitellään yksikössä henkilöstön kanssa tapauskohtaisesti. Tilanteen pohjalta laaditaan tarvittavat toimenpiteet/ kehitysehdotukset, jotta

vastaavilta tilanteilta välttään jatkossa. Laitteista johtuvista vaaratilanteista ilmoitetaan myös laitteiden valmistajille tai valtuutetulle edustajalle. Terveysteknologian laitteen tai tarvikkeen aiheuttamasta vaaratilanteesta on aina tehtävä ilmoitus myös Valviralle niin pian kuin mahdollista: <https://www.valvira.fi/terveydenhuolto/terveysteknologia/valviralle-tehtavat-ilmoitukset/ilmoitus-vaaratilanteesta>

Terveysteknologian laitteista ja tarvikkeista vastaavan henkilön nimi ja yhteystiedot:
Sairaanhoitaja Leena Pessi
p. 044 724 1319
leena.pessi@attendo.fi

Terveysteknologian laitteista ja tarvikkeista tehtävät vaaratilanneilmoitukset

Vaaratilanteet raportoimme IMS-järjestelmään poikkeamaraportilla. Vaaratilanteet käsittelemme kodillamme henkilöstön kanssa tapauskohtaisesti. Tilanteen pohjalta laaditaan tarvittavat toimenpiteet/kehitysehdotukset, jotta vastaavilta tilanteilta välttään jatkossa. Laitteista johtuvista vaaratilanteista ilmoitamme myös laitteiden valmistajille tai valtuutetulle edustajalle. Vakavasta vaaratilanteesta tehdään ilmoitus 10 vuorokauden ja muissa 30 vuorokauden kuluessa (Laki lääkinneistä laitteista 719/2021 33 §) https://fimea.fi/laakinnalliset_laitteet/ilmoita-vaaratilanteesta Kotimme työntekijät perehdytetään apuvälineiden ja terveysteknologian laitteiden toimivuuden seurantaan sekä vaaratilanneilmoituksen tekemiseen.

Terveysteknologian laitteista ja tarvikkeista vastaavan henkilön nimi ja yhteystiedot

Sairaanhoitaja Leena Pessi p. 044 724 1319 leena.pessi@attendo.fi

Tietojärjestelmät ja teknologian käyttö

Attendon hankintapalvelut, lakipalvelut ja tietohallinto tekevät yhteistyötä uusien järjestelmien hankintaprosessissa. Tietojärjestelmien vaatimustenmukaisuuden täytyminen varmistetaan sopimusteknisesti sekä järjestelmien ominaisuuksien kartoituksella. Attendon IT-ympäristöön on ainoastaan tietohallinnolla oikeudet asentaa tietojärjestelmiä. Tietojärjestelmien vaatimustenmukaisuus varmistetaan sopimusteknisesti ostopalvelu- ja alihankintatilanteissa. Rekisterinpitäjän vastuuden ja oikeuksien toteutuminen varmistetaan Attendon toimesta jatkuvalla henkilöstön koulutuksella ja ohjeistuksilla, ottaen huomioon sekä Attendon rooli rekisterinpitäjänä, että ne tilanteet, joissa Attendo toimii henkilötietojen käsittelijänä tilaaja-asiakkaan toimiessa rekisterinpitäjänä. Tietoturvallisuuden häiriöistä ja poikkeamien valvonnassa käytetään ulkopuolista CSOC palveluntarjoajaa, joka toimii tiiviissä yhteistyössä Attendon tietoturvatiimin kanssa. Tietoturvatiimi vastaa poikkeaminen ilmoittamisesta viranomaisille tarvittaessa. Varautumissuunnitelman avulla varaudutaan teknologian vikatilanteisiin.

Henkilöstön käyttöopastus toteutetaan käytännössä seuraavasti:

- Koulutustilaisuudet: Järjestämme säännöllisiä koulutustilaisuuksia, joissa henkilöstö saa ohjeistusta ja käytännön harjoitusta teknologian käytöstä.
- Käyttöohjeet ja materiaalit: Käytössämme on selkeät käyttöohjeet ja tukimateriaalit, kuten oppaat ja videot, jotka ovat helposti saatavilla.
- Seuranta ja tuki: Varmistetaan jatkuva tuki ja seuranta, jotta henkilöstö voi kysyä neuvoa ja saada apua tarvittaessa.
- Perehdytys uusille työntekijöille: Uusille työntekijöille annetaan perusteellinen perehdytys teknologian käytöstä heti työsuhteen alussa.

8 ASIAKAS- JA POTILASTIETOJEN KÄSITTELY JA KIRJAAMINEN

Asiakastyön kirjaaminen

Asiakastyön kirjaaminen on osa uuden työntekijöiden perehdytystä. VALOsta löytyy Laadukas kirjaaminen-kurssi. Lisäksi työntekijöillä on käytettävissään koulutettujen kirjaamisvalmentajien tuki tarvittaessa. Tarvittaessa järjestetään myös sisäistä kirjaamiskoulutusta.

Kodillamme on käytössä sähköinen Hilikka -asiakastietojärjestelmä, johon tehdään asiakkaan hoidon kannalta riittävät ja asianmukaiset kirjaukset.

Jokaisella kotimme työntekijällä on oma henkilökohtainen tunnus asiakastietojärjestelmään ja kirjaamisesta jää lokijälki. Asiakastietojärjestelmässä on erilaisia käyttäjätasoja, joka parantaa tietoturvaa sekä asiakastietojen hallintaa.

Kotimme asiakkaista kirjataan asiakastietojärjestelmä Hilikkaan päivittäin jokaisessa työvuorossa. Kirjauksissa peilataan asiakkaan palvelun toteuttamissuunnitelman toteutumista sekä muut tärkeät tapahtumat mm. terveyden- ja lääkehoitoon liittyvät asiat. Päivittäinen kirjaaminen tehdään viimeistään ennen vuoron päättymistä. Asiakas on osallisena päivittäisissä kirjauksissa. Kirjaamisen laatua ja sisältöä seuraamme säännöllisesti arjessa.

Asiakastietojen käsittely

Attendolla on konsernitasolla laadittu tietoturvan ja tietosuojan hallintamalli sekä tietojärjestelmien käyttöön liittyvä vuosittainen itsearviointi sekä erillinen dokumentointi- tietosuoja- ja arkistointiohje, joka ohjaa asiakas- ja potilastietojen laadukasta ja turvallista käsittelyä. Em. dokumentit löytyvät intrasta ja Valosta.

Kodin henkilökunnan kanssa käydään läpi säännöllisesti asiaa koskeva lainsäädäntö, niistä annetut ohjeet ja viranomaismääräykset. Attendolla on laadittu erillinen dokumentointi- tietosuoja- ja arkistointiohje, joka ohjaa asiakas- ja potilastietojen laadukasta ja turvallista käsittelyä. Lait, ohjeet ja määräykset löytyvät intrasta. Jokainen työntekijä suorittaa GDPR-koulutuksen. Attendon IT-tukipalvelut tekevät säännöllisesti valvontaa tietoturvan toteuttamisesta. Vaitiolovelvollisuus kuuluu työsopimukseen, opiskelijoilla se sisältyy koulutusopimukseen. Tarvittaessa voidaan tehdä erillinen vaitiolovelvollisuussopimus.

Kodissa on käytössä sähköinen Hilikka-asiakastietojärjestelmä, johon tehdään asiakkaan hoidon kannalta riittävät ja asianmukaiset kirjaukset. Jokaisella työntekijällä on oma henkilökohtainen tunnus asiakastietojärjestelmään ja kirjaamisesta jää lokijälki. Asiakastietojärjestelmässä on erilaisia käyttäjätasoja, joka parantaa tietoturvaa sekä asiakastietojen hallintaa. Henkilökunta käsittelee asiakkaiden tietoja siinä määrin, kun se on heidän työnsä tekemiseen tarpeellista.

Asiakastietojen luovuttaminen ulkopuolisille vain asiakkaan nimenomaisella suostumuksesta tai jonkin lainsäädännön niin oikeuttaessa.

Konsernitasolla on laadittu tietoturvaan ja tietosuojaan sekä tietojärjestelmien käyttöön liittyvä omavalvontasuunnitelma, joka löytyy intrasta. Tämän lisäksi asiakkaiden tietojen käsittelyyn liittyvillä järjestelmillä on erilliset omavalvontasuunnitelmat (esim. Hilikka, RAI, RAVA), jotka löytyvät intranetistä. Uusi työntekijä ja opiskelijat perehdytetään tietosuoja- ja tietoturva-asioihin perehdyttämisprosessin yhteydessä. Uuden työntekijän ja opiskelijoiden perehdytys sisältää henkilötietojen käsittelyn ja tietoturvan. Lisäksi yksiköissä järjestetään säännöllisesti tietosuojaan ja -turvaan liittyvää koulutusta.

Attendon tietosuojaselosteet löytyvät <https://www.attendo.fi/tietosuoja>

AttendO Oy:n tietosuojavastaava

Päivi Kivijakola PL750 (Itämerenkatu 9), 00181 Helsinki tietosuojavastaava@attendo.fi

Tietoturvasuunnitelma päivittyy vähintään kerran vuodessa ja lisäksi aina tarvittaessa ja sen päivittämisestä vastaa tietoturva- ja tietosuojapäällikkö. Tietoturvasuunnitelma on päivitetty: 11.11.2025.

Attendon tietosuojaperiaatteet on julkaistu intrassa ja henkilötietojen käsittelyä koskevat tietosuojaselosteet löytyvät yrityksen verkkosivulta. Henkilötietojen käsittelytoimet on dokumentoitu tietosuoja-asetuksen vaatimalla tavalla yrityksen käytössä olevaan Draftit-järjestelmään. Rekisteröityjen oikeuksista tiedot löytyvät Attendon verkkosivulta, jossa on myös ohjeistus, miten rekisteröity voi käyttää oikeuksiaan. Jokaisen työntekijän vastuulla on tietoturvallisuuteen ja tietosuojaan liittyvien poikkeamien, uhkien ja riskien ilmoittaminen välittömästi tietosuojavastaavalle ja/tai yksikön esihenkilölle.

Tietosuojaan liittyvät kysymykset voi lähettää sähköpostilla osoitteeseen: tietosuojavastaava@attendo.fi

Tietosuoja ja tietoturva

Opiskelijat allekirjoittavat erillisen tietosuoja- ja vaitiolositoumuksen ja henkilökunnalla se sisältyy työsopimukseen. Uuden työntekijän perehdytysohjelmaan sisältyvät tietosuojaan, salassapito- ja vaitiolovelvollisuuteen sekä asiakasasiakirjojen käsittelyyn liittyvät asiat. Kaikki vakituudessa työsuhteessa olevat ja pitkäaikaiset sijaiset suorittavat vuosittain Turvallinen tietojen käsittely (GDPR)-kurssin VALOssa. Kotimme esihenkilö seuraa suoritusten toteutumista kotitasolla. Aluejohto seuraa myös säännöllisesti Turvallinen tietojen käsittely (GDPR)-koulutusten suoritusten toteutumista omalla alueellaan.

Asiakastietolain 7 §:n mukaisen palveluyksikön asiakastietojen käsittelystä ja siihen liittyvästä ohjeistuksesta vastaa kodin esihenkilö.

Mikäli palveluntuottaja huomaa käyttämässään tietojärjestelmissä tai tietoverkoissa merkittävän poikkeaman, joita voivat olla esimerkiksi seuraavat tilanteet:

- puutteet tai virheet tietojärjestelmässä, jotka voivat aiheuttaa riskin asiakas- tai potilasturvallisuudelle
- puutteet tai virheet tietojärjestelmässä, jotka voivat aiheuttaa riskin tietoturvalle tai tietosuojalle
- puutteet tai virheet tietojärjestelmässä tai käyttöympäristössä, jotka voivat aiheuttaa riskin sosiaali- ja terveyspalvelujen toiminnalle
- virhe tai käyttökatko Kanta-palveluissa, joka voi aiheuttaa riskin asiakas- tai potilasturvallisuudelle tai sosiaali- ja terveyspalvelujen toiminnalle
- virheet Kanta-palveluihin tallennettavien asiakas- ja potilastietojen teknisessä oikeellisuudessa tai eheydessä, jotka voivat aiheuttaa laajamittaisia häiriöitä muun muassa yhteen toimivuudelle
- tietojärjestelmän tietoturvallisuustodistuksen vanheneminen
- säännökseen perustuvan toiminnon puuttuminen tietojärjestelmästä.

Havaitessaan merkittävän poikkeaman käyttämässään tietojärjestelmässä ryhtyy palveluntuottaja seuraaviin toimenpiteisiin.

1. Palveluntuottaja ilmoittaa poikkeamasta välittömästi tietojärjestelmänpalvelun tuottajalle, minkä jälkeen poikkeamaa lähdetään selvittämään ja korjaamaan poikkeama vaatimustenmukaiseksi. Palveluntuottaja varmistaa tietojärjestelmän toimittajalta, että he tekevät asianmukaiset ilmoitukset Valviralle sekä toimivat tarvittaessa poikkeamasta Kelan Toiminta häiriötilanteessa ohjeistuksen mukaisesti [Toiminta häiriötilanteessa - Sote-ammattilaiset - Kanta.fi](#).
2. Palveluntuottajan havaitessa merkittävän poikkeaman, joka voi aiheuttaa riskin asiakas- tai potilasturvallisuudelle tai tietoturvalle, palveluntuottaja tekee itse myös asiakastietolain mukaisen poikkeamailmoituksen Valviralle [Asiakastietolain mukainen poikkeamailmoitus, 1/1, Asiakastietolain mukainen poikkeamailmoitus](#).
3. Attendo-kodeissa merkittäviin teknologian vikatilanteisiin ja pitkiin huoltoviiveisiin on valmistauduttu tulostamalla asiakasturvallisuuden kannalta tärkeimmät ajan tasalla olevat dokumentit paperille, jotta nämä ovat käytettävissä myös silloin, jos tietojärjestelmä ei ole käytettävissä. Tietojärjestelmien merkittävien käyttökatkojen tai/ja vikatilanteiden vallitessa Attendo-kodin johtaja ohjeistaa tekemään tarvittavat kirjaukset ja merkinnät kynällä ja paperilla, josta nämä tallennetaan tietojärjestelmiin poikkeamatilanteen ollessa ohi.

Tietosuojavastaavan nimi ja yhteystiedot

Attendo Oy
Tietosuojavastaava Sanna Ketopaikka
PL750 (Itämerenkatu 9)
00181 Helsinki
tietosuojavastaava@attendo.fi

Onko kodille laadittu salassa pidettävien henkilötietojen käsittelyä koskeva seloste?

Kyllä

9 YHTEENVETO KEHITTÄMISSUUNNITELMASTA

Kotikohtaista tietoa palvelun laadun ja asiakasturvallisuuden kehittämisen tarpeista saadaan useista eri lähteistä. Omavalvonnan toimeenpanon prosessissa (riskienhallinnan prosessi) käsitellään kaikki asiakasturvallisuusriskit, epäkohtailmoitukset ja tietoon tulleet kehittämistarpeet. Korjaaville toimenpiteille sovitaan suunnitelma riskin vakavuuden mukaan.

Toiminnassa todetut kehittämistarpeet

Kehittämistarpeemme nousevat asiakas-, läheis- ja henkilöstötyytyväisyyskyselyistä, palautteista, poikkeamista, riskiarvioinneista, valvovien viranomaisten selvityspyynnöistä, ohjauksesta ja päätöksistä sekä RAI-arviointien tuloksista.

Kehittämissuunnitelmat vuodelle 2026

1. Asiakas- ja läheiskokemus, henkilöstökokemus ja työhyvinvointi:

Loppuarviointi: kerro, minkälaisia asioita olette lisänneet edellisen vuoden kehittämissuunnitelmaan, miten ne ovat toteutuneet ja minkälaisilla asioilla on ollut positiivista vaikutusta?

Kehittämissuunnitelmassa vahvistamme sitä tekemistä, mikä jo toimii ja sujuu hyvin, ja parannamme sitä, mikä vielä kaipaa harjoittelua ja toisin tekemistä. Kotimme kehittämiskohteet löytyvät alla olevasta taulukosta:

	ASIAKASKOKEMUS	LÄHEISKOKEMUS	HENKILÖSTÖKOKEMUS JA TYÖHYNVointi
TAVOITE	Yhteisöllisyyden kunnioittaminen, varmistetaan että kaikilla on turvallinen ja sydämellinen koti.	Tuoda Sabinan tuvan toimintaa läheisille tutuksi ja näkyväksi	Työyhteisössä tuetaan, kannustetaan ja kiitetään toisiamme.
TOIMENPITEET	Asiakkaiden kannustaminen osallistumaan asiakaskokouksiin ja omaa elämää koskeviin päätöksiin sekä kirjaamiseen	Läheistapahtumat säännöllisesti	Viikkotiimissä positiivisen palautteen jakaminen
AIKATAULU	2026	2026	2026
VASTUUTUS	Koko henkilöstö	Kaikki, mutta erityisesti omaiskoordinaattori ja johtaja	Koko henkilöstö
VÄLIARVIOINTI	-		
LOPPUARVIOINTI (edellisen vuoden kehittämissuunnitelma)	Olemme onnistuneet saamaan asiakkaat mukaan eri tapahtumiin.	Läheisiltoja ja läheiskirjeitä on lähetetty.	Kiitokset on ollut iso osa meidän työyhteisöä.

07.10.2025		Oltu myös yhteydessä henkilökohtaisesti jos asukas on antanut luvan.	
------------	--	--	--

2. Turvallisuusriskit

Attendo-kotitasolla laaditaan merkittävimmistä **asiakasturvallisuus-** sekä **työturvallisuus- ja työterveysriskeistä** riskikartoitusten kehittämissuunnitelmat. Riskikartoituksen tekemisen jälkeen valitaan yhdestä kolmeen vakavinta riskikartoituksessa esille nousutta riskiä ja suunnitellaan toimenpiteet riskin poistamiseksi/pienentämiseksi/hallitsemiseksi/siirtämiseksi/jakamiseksi. Toimenpiteillä pyritään vaikuttamaan riskin perussyihin ja kokonaisuuden kannalta parhaisiin ratkaisuihin.

Jatkuvan parantamisen periaatteen mukaisesti tilannetta seurataan ja arvioidaan omavalvonnan vuosikellon mukaisesti. Seuranta ja arviointi dokumentoidaan riskikartoitusten kehittämissuunnitelma-lomakkeelle. Kun riskin suuruus on merkityksetön (1) tai vähäinen (2), se ei edellytä toimenpiteitä. Kun riskin suuruus on kohtalainen (3), merkittävä (4) tai sietämätön (5), riskiä tulee pienentää.

Asiakasturvallisuusriskien arviointi (1-3 suurinta riskiä):

Vaaratilanteen kuvaus	Lääkehoito: Kokonaisuutena		
T	1		
S	1		
R	1		
Toimenpide kustannusarvio ja	Käydään poikkeamat läpi viikko- ja kuukausi tiimissä ja mietitään keinoja näihin. Esimerkiksi poikkeuksellisista lääkkeenottoajoista erilliset muistutukset puhelimeen. Työvuorolistoihin merkitty lääkehoidon vastuuhenkilö, joka vuoronsa ajan vastaa lääkehoidosta, ettei tule päällekkäisyyksiä		
Aikataulu	Jatkuvasti		
Vastuuhenkilö	Kodin johtaja ja koko henkilöstö		
VÄLIARVIOINTI			
-			

LOPPUARVIOINTI (edellisen vuoden kehittämissuunnitelma)			
07.10.2024			

T=Todennäköisyys, S=Seuraukset, R=Riskiluokka

Turvallisuus- ja työterveysriskien arviointi:

Vaaratilanteen kuvaus	Väkivallan uhka: asukkaan psyykinen vointi heikkenee ja olo purkautuu väkivallan kautta	Eläimien tai ihmisen purema: potkut ja puremat ovat tyypillisiä toisen ihmisen tai eläimen tapaturmanvaaraa aiheuttavaa toimintaa. Eläinten siirtelyyn ja hoitotyöhön liittyy aina vaaraa.	
T	1	1	
S	1	1	
R	1	1	
Toimenpide kustannusarvio ja	Psyykkisen voinnin seuranta, henkilökunnan riittävä koulutus	Psyykkisen voinnin seuranta, ammattitaitoinen ennakointi, henkilökunnan riittävä koulutus	
Aikataulu	Jatkuva	Jatkuva	
Vastuhenkilö	Kodin johtaja	Kodin johtaja	
VÄLIARVIOINTI			
-			
LOPPUARVIOINTI (edellisen vuoden kehittämissuunnitelma)	Poikkeama tilanteissa olemme heti arvioinut tilanteen vakavuuden ja tehneet korjaavia toimenpiteitä. Ennaltaehkäisevää toimenpiteitä myös tehty.	Ennaltaehkäisevää työtä tehdään koko ajan ja jatketaan samalla tavalla koska on antanut tuloksia eli ei poikkeamia tässä asiassa.	
07.10.2024			

T=Todennäköisyys, S=Seuraukset, R=Riskiluokka

10 OMAVALVONTASUUNNITELMAN SEURANTA

Kotimme omavalvontasuunnitelma on osa Attendon omavalvontaohjelmaa. Omavalvontasuunnitelman seuranta ja päivitys on kirjattu omavalvonnan vuosikelloon.

	Tavoitetaso	Q1- 2026	Q2- 2025
Asiakastyytyväisyys NPS (asteikolla -100 ja +100 välillä)	50	kts. kehittämissuunnitelma, joka osa kodin omavalvontasuunnitelmaa	33
Läheistyytyväisyys NPS (asteikolla -100 ja +100 välillä)	50	kts. kehittämissuunnitelma, joka osa kodin omavalvontasuunnitelmaa	ei rittävästi vastausta
Sisäinen auditointi		29.04.2024	29.04.2024
Auditointihavainnot, kpl: <ul style="list-style-type: none"> • Kaikki kunnossa, % • Kehityskohde, % • Poikkeama, % 		Kaikki kunnossa 74% Kehityskohde 9% Poikkema 17% Vakava poikkema 0%	Kaikki kunnossa 74% Kehityskohde 9% Poikkema 17% Vakava poikkema 0%
Lääkepoikkeamat, kpl	2	2 kpl Käyty läpi kuukausitiimissä	3kpl Käyty läpi kuukausitiimissä, kehittynyt toimintaa
Palvelun toteuttamissuunnitelmien ajantasaisuus	95%	73,3	95

	Tavoitetaso	Q3- 2024	Q4- 2024
Asiakastyytyväisyys NPS (asteikolla -100 ja +100 välillä)	50	kts. kehittämissuunnitelma, joka osa kodin omavalvontasuunnitelmaa	ei rittävästi vastausta
Läheistyytyväisyys NPS (asteikolla -100 ja +100 välillä)	50	kts. kehittämissuunnitelma, joka osa kodin omavalvontasuunnitelmaa	ei rittävästi vastausta

Sisäinen auditointi		29.04.2024	29.04.2024
Auditointihavainnot, kpl: <ul style="list-style-type: none"> • Kaikki kunnossa, % • Kehityskohde, % • Poikkeama, % 		Kaikki kunnossa 74% Kehityskohde 9% Poikkema 17% Vakava poikkema 0%	Kaikki kunnossa 74% Kehityskohde 9% Poikkema 17% Vakava poikkema 0%
Lääkepoikkeamat, kpl		0 kpl, tavoite saavutettu	3 kpl, keskustelu viikkotiimissä ja tehty korjaavia toimenpiteitä
Palvelun toteuttamissuunnitelmien ajantasaisuus	95%	95	95

Omavalvontasuunnitelman hyväksyy ja vahvistaa toimintakodin vastaava johtaja.

Paikka ja päiväys

Mustasaari 13.1.2026

Allekirjoitus

Linda Multisilta

Muutosloki

Päivämäärä	Versio	Päivittäjä	Keskeiset muutokset