

Attendo

Sosiaalipalvelujen omavalvontasuunnitelma



SOSIAALIPALVELUJEN OMAVALVONTASUUNNITELMA

Sisältö

- 1 PALVELUNTUOTTAJAA KOSKEVAT TIEDOT
- 2 OMAVALVONTASUUNNITELMAN LAATIMINEN
- 3 TOIMINTA-AJATUS, ARVOT JA TOIMINTAPERIAATTEET
- 4 OMAVALVONNAN TOIMEENPANO
- 5 ASIAKKAAN ASEMA JA OIKEUDET
- 6 PALVELUN SISÄLLÖN OMAVALVONTA
- 7 ASIAKASTURVALLISUUS
- 8 ASIAKAS- JA POTILASTIETOJEN KÄSITTELY JA KIRJAAMINEN
- 9 YHTEENVETO KEHITTÄMISSUUNNITELMASTA
- 10 OMAVALVONTASUUNNITELMAN SEURANTA

1 PALVELUNTUOTTAJAA KOSKEVAT TIEDOT

Palveluntuottaja

Nimi Attendo Oy

Y-tunnus 1755463-2

Yhteystiedot

Hyvinvointialue Pohjois-Pohjanmaan hyvinvointialue (Pohde)

Kunnan/kuntayhtymän nimi Oulu

Attendo-koti

Nimi Attendo Savotanpuisto

Katuosoite Savottatie 56

Postinumero 90420

Postitoimipaikka Oulu

Esihenkilö Eija Pietilä

Puhelin 0444943450

Sähköposti eija.pietila@attendo.fi

Rekisteröidyt palvelut

Palvelumuoto; asiakasryhmä, jolle palvelua tuotetaan; asiakaspaikkamäärä

Ympärivuorokautinen palveluasuminen, ikäihmiset, 45

Rekisteröintipäätöksen ajankohta

8.10.2015

Alihankintana ostetut palvelut ja niiden tuottajat

Ostopalvelujen tuottajat

- Lääkkeiden koneellinen annosjakelu: Pharmados Oy
- Apteekkipalvelut: Oulun III Hansa apteekki
- Hygieni- ja toimitustarvikkeet: Pamark Business Oy
- Pesulapalvelut: Meri-Lapin keskuspesula
- Pesulalaitteet: Electrolux Professional Oy
- Elintarvikkeet: Meira Nova Oy

- Hoitajakutsujärjestelmät: 9Solutions
- Apuvälineet: Berner Oy
- Laitahuollot ja -korjaukset: AlluMedical Oy
- Kiinteistöhuolto: Coor
- Siivous: Luotea

Palvelukokonaisuudesta vastaava palveluntuottaja vastaa alihankintana tuotettujen palvelujen laadusta.

Miten palveluntuottaja varmistaa ostopalvelujen laadun ja asiakasturvallisuuden?

Attendon hankintapalveluiden vastuulla on koordinoita ja kehittää Attendon hankintoja keskitetysti. Ostopalvelujen laatu ja asiakasturvallisuus huomioidaan osana palvelujen kilpailutusta ja sopimusneuvotteluja. Yhtiötason keskitettyjen hankintojen osalta seurantaa ja arviointia tehdään säännöllisesti, joilla varmistetaan, että ostopalvelut täyttävät hankintasopimuksissa määritellyt vaatimukset ja laatukriteerit.

Alihankkijoiden toiminnan sopimuksenmukaisuutta ja laatua seuraamme ja arvioimme kodin arjessa säännöllisesti henkilöstön ja esihenkilön toimesta. Mahdolliset havaitut poikkeamat ilmoitamme välittömästi kodin esihenkilölle, joka on yhteydessä alihankkijan edustajaan poikkeaman korjaamiseksi. Hankintapalveluiden toimesta toimittajayhteistyön sujuvuutta ja saatuja palautteita ja reklamaatioita käsitellään säännöllisin palaveroin ostopalveluiden tuottajien kanssa, jolloin yhteistyötä voidaan kehittää edelleen sekä sovittuja vaatimuksia ja laatukriteerejä voidaan tarkentaa.

Edellytämme, että alihankkija huolehtii laadunhallinnasta, seurannasta ja omavalvonnasta omassa toiminnassaan.

2 OMAVALVONTASUUNNITELMAN LAATIMINEN

Omaevalvonta on osa jokaisen attendolaisen päivittäistä arjen tekemistä ja konkretiaa. Oman työmme tuloksena kotimme asukkaat saavat elää omannäköistä, hyvää elämää sekä mielekästä ja turvallista arkea. Omaevalvontasuunnitelman avulla varmistamme, että asiat hoidetaan kodillamme oikealla tavalla.

Kotimme omaevalvontasuunnitelma laaditaan ja päivitetään kotimme esihenkilön ja henkilökunnan yhteistyönä omaevalvonnan vuosikellon mukaisesti. Kotimme esihenkilö johtaa ja vastaa omaevalvontasuunnitelman laatimisesta sekä henkilökunnan osallistamisesta omaevalvontasuunnitelman laadintaan. Myös asukkaat ja läheiset voivat mahdollisuuksiensa mukaan osallistua omaevalvonnan suunnitteluun.

Omaevalvontasuunnitelmamme laatimisesta, toteutumisen seurannasta, päivittämisestä ja julkaisemisesta vastaa (nimi ja yhteystiedot)

Eija Pietilä, eija.pietila@attendo.fi, 044 494 3450

Omaevalvontasuunnitelman seuranta

Omaevalvontasuunnitelman ajantasaisuutta seuraamme ja varmistamme omaevalvonnan vuosikellon mukaisesti kvartaaleittain sekä aina, kun toiminnassa tapahtuu palvelun laatuun ja asiakasturvallisuuteen liittyviä muutoksia. Toimintaohjeisiin tulleet muutokset kirjaamme viiveettä omaevalvontasuunnitelmaan ja niistä tiedotamme henkilökunnalle tarpeen mukaan välittömästi tai viimeistään kotimme kuukausipalavereissa. Omaevalvontasuunnitelmat säilytetään vähintään kahden vuoden ajan niiden päivittämisestä.

Omaevalvontasuunnitelman julkisuus

Kotimme ajantasainen omaevalvontasuunnitelma on julkisesti nähtävillä omilla nettisivuilla, sekä eteisaulassa olevassa lehtitelineessä.

3 TOIMINTA-AJATUS, ARVOT JA TOIMINTAPERIAATTEET

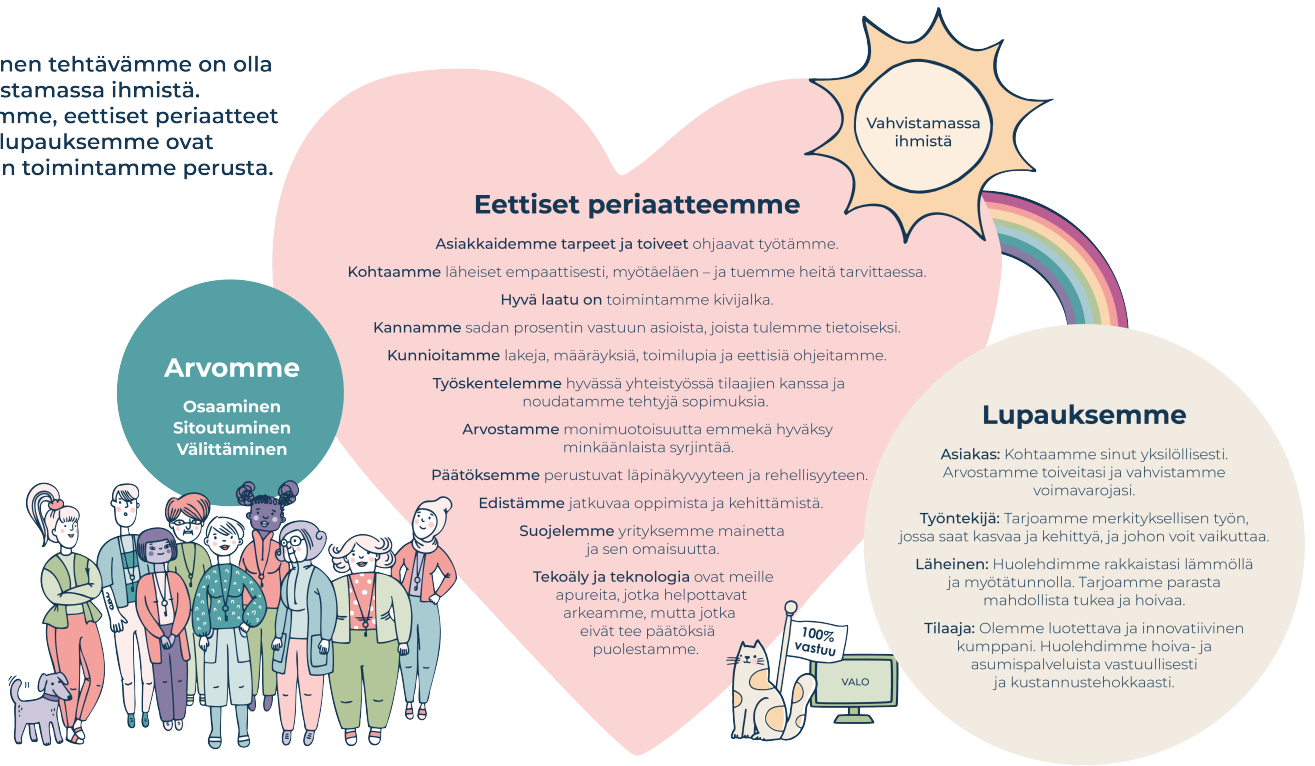
Olemme kumppani ja muutosvoima. Kuljemme toistemme, asukkaidemme ja läheisten rinnalla. Katsomme vahvasti eteenpäin: ennakoimme, tunnistamme tarpeet ja osaamme vastata niihin. Otamme rohkeasti käyttöön uusia toimintatapoja ja teknologiaa, ja vahvistamme kaikkien attendolaisten osaamista, sillä niin syntyy huomisen hoiva.

Mutta ennen kaikkea olemme koti asukkaillemme. Hyvässä kodissa on vapaus olla sellainen kuin on. Siellä muodostuu omannäköinen elämä, jota me saamme olla luomassa. Meidän tehtävämme on vahvistaa ihmistä niin, että jokainen, joka meillä asuu, saa elää omannäköistään täyttä elämää.



Arvomme, eettiset periaattemme sekä lupauksemme ovat kaiken toimintamme perusta.

Yhteinen tehtävämme on olla vahvistamassa ihmistä. Arvomme, eettiset periaatteet sekä lupauksemme ovat kaiken toimintamme perusta.



Keskeisimmät toimintamme ohjaavat lait:

- Sosiaalihuoltolaki
- Sote-valvontalaki
- Laki sosiaalihuollon asiakkaan asemasta ja oikeuksista
- Asiakastietolaki
- Vanhuspalvelulaki
- Laki sosiaalihuollon ammattihenkilöistä
- Terveystieteiden lakien

Toiminta-ajatuksemme

Savotanniemi-alueella on kaksi ryhmäkotiä, jotka molemmat tarjoavat ympärivuorokautista palveluasumista. Hoivakodissa on yhteensä 45 asukaspaikkaa, Metsätähdessä on 21 paikkaa ja Kanervassa 24 paikkaa. Hoivakodin asukkaat ovat ikääntyneitä, jotka tarvitsevat fyysisen, psyykkisen tai sosiaalisen toimintakyvyn alenemisen takia ympärivuorokautista hoitoa, kuntoutusta ja huolenpitoa. Savotanniemi-alue tarjoaa ympärivuorokautista palveluasumista myös ikääntyneille mielenterveysasiakkaille. Asuminen hoivakodissa on kodikasta, lämminhenkistä, kuntoutusta tukevaa ja turvallista. Asukkaat saavat elää Savotanniemi-alueella elämänsä loppuun saakka ja voimme tarjota heille saattohoitoa elämänsä loppuvaiheessa.

Savotanniemi-alueella jokaisella on oma koti, jonka yksityisyyttä kunnioitetaan. Asukas saa sisustaa kotinsa omilla huonekaluilla mieleisekseen. Moottoroitu hoivasänky ja verhot tulevat talon puolesta. Ryhmäkotien yhteisissä tiloissa vietetään mielekästä arkea yhdessä toisten asukkaiden kanssa. Toimintamme on aktiivista ja toimintaa toteutetaan viikoittaisen aktiviteettisuunnitelman mukaisesti asukkaiden toiveita kuunnellen. Maittava kotiruoka tulee Attendo Sammalpolun jakelukeittiöltä. Aamu- ja iltapalat valmistuvat Savotanniemi-alueella.

Savotanniemi-alueella tavoitteenamme on säilyttää elämä laadultaan ja sisällöltään samansuuntaisena kuin ennen meille muuttoa. Ulkoilu on turvallista aidatulla sisäpihalla ympärivuoden. Asfaltoitu kulkuväylä mahdollistaa liikunnan apuvälineiden kanssa. Kesäaikaan pihalla voi hoitaa kasveja, istuskella keinussa tai pergolan varjossa sekä poimia marjoja pensaista ja metsästä.

Asukkaiden kuntoutumista tukeva toiminta ohjaa kaikkea hoivakodin toimintaa. Meille on sydämen asia kohdata asukkaat ainutlaatuisena ja merkityksellisenä yksilönä, jonka elämäntarinaa, tarpeita ja toiveita kunnioitetaan. Asukkaiden läheisten kanssa tehdään aktiivista yhteistyötä. Nimetty omahoitaja toimii asukkaan lähimpänä tukena ja apuna kodissa ja hän vastaa asukkaalle laaditun palvelujen toteuttamissuunnitelman toteutumisesta.

Asukkailla on mahdollisuus hyödyntää Savotanpuiston fysioterapeutin ammatillista osaamista toimintakyvyn arvioinnissa. Fysioterapeutti laatii lausuntoja mahdollisista apuvälineiden tarpeista sekä toteuttaa asukkaille viikoittaisen jumppahetken ja kuntouttavia toimintatuokioita. Hän on henkilökunnan tukena kuntouttavan työtavan ylläpitämisessä.

Ammattitaitoista henkilökuntaa on paikalla ympärivuorokauden. Hoivakodissa työskentelee sairaanhoitajia, lähihoitajia, lähihoitaja-oppisopimusopiskelijoita sekä hoiva-avustaja. Tukipalveluiden puolella työskentelee hoitoapulaisia.

Toimintaamme ohjaavat arvot ja toimintaperiaatteet



Arvomme - osaaminen, sitoutuminen ja välittäminen- ohjaavat toimintaamme kaikessa, mitä teemme. Arvomme näkyvät toiminnassamme kokonaisvaltaisesti sekä asukkaan, läheisen, tilaajan ja sidosryhmien kohtaamisissa sekä työyhteisön sisällä.

Osaaminen: pyrimme aina ymmärtämään jokaisen ihmisen tarpeita ja toiveita. Teemme oikeita asioita oikeaan aikaan. Pienet asiat ovat ratkaisevia: pidämme huolta niistä. Kehitämme ja otamme opiksi: näemme ratkaisuja, emme ongelmia.

Sitoutuminen: kun tulen tietoiseksi, tulen vastuulliseksi. Meillä on tekemisen meininki: pidämme lupauksemme ja tartumme toimeen ripeästi. Teemme aina työmme mahdollisimman hyvin. Olemme ylpeitä työstämme ja siitä, että olemme attendolaisia.

Välittäminen: saamme ihmiset tuntemaan olonsa turvalliseksi ja arvostetuksi. Kunnioitamme jokaisen itsemääräämisoikeutta ja autamme asukkaitamme elämään omannäköistä, täyttä elämää. Kuuntelemme, kehumme, kiitämme, kannustamme ja korjaamme. Työskentelemme tiiminä ja tuemme työkavereita.

Yksikkömme arvojemme mukaiset toimintaperiaatteet ovat oikeudenmukaisuus ja tasa-arvo, yksilöllisyys, ihmisarvon kunnioittaminen, yksityisyyden kunnioittaminen, itsemääräämisoikeus, osallisuuden tukeminen ja turvallisuudesta huolehtiminen.

Oikeudenmukaisuus ja tasa-arvo: Kaikille asukkaille turvataan mahdollisuus käyttää samoja palveluita ja palvelut räätälöidään yksilöllisesti asukkaan erityistarpeet huomioiden. Annamme kaikille asukkaille mahdollisuuden, ja kannustamme osallistumaan järjestettyihin aktiviteetteihin. Myös asukkaat, jotka eivät itse pysty osallistumaan, saavat mahdollisuuden seurata yhteisiä aktiviteetteja.

Yksilöllisyys: Hoito perustuu asukkaan yksilöllisiin tarpeisiin ja hänen toiveitaan huomioidaan ja toteutetaan kokonaisvaltaisesti. Asukkaalla on mahdollisuus omanlaiseen päivärtymiin. Hänelle annetaan mahdollisuus yhdessäoloon toisten asukkaiden kanssa, mutta myös omaan rauhaan hänen toiveidensa mukaisesti. Henkilökunnan tehtävänä on taata asukkaille hyvä ja turvallinen hoito. Hoidossa otamme huomioon

asukkaan omat voimavarat. Tuemme asukkaan toimintakykyä kuntouttavalla työotteella.

Ihmisarvon kunnioittaminen: Asukkaan persoona, hänen arvonsa, erilainen elämäkokemus ja elämän ainutlaatuisuus huomioidaan kaikissa kohtaamisissa asukkaan kanssa.

Yksityisyyden kunnioittaminen: Noudatamme vaitiolovelvollisuutta ja salassapitovelvollisuutta Asukkaan henkilökohtaisista asioista puhutaan vain hoitohenkilöstön kesken. Ovet pidetään kiinni hoitotoimenpiteiden aikana.

Itsemääräämisoikeus: Asukkaiden itsemääräämisoikeutta kunnioitetaan. He saavat itse päättää omista asioistaan siinä määrin kuin se todetaan asukkaan turvallisuuden, hyvinvoinnin ja hygienian kannalta mahdolliseksi. Henkilökunnan tehtävänä on kunnioittaa ja vahvistaa asukkaan itsemääräämisoikeutta sekä annetaan mahdollisuus elää oman näköistä elämää.

Osallisuus: Tuemme asukkaan osallisuutta; Teemme säännöllisesti asukastyytyväisyyskyselyitä ja kuuntelemme ruokatoiveita. Asukkaalle annetaan mahdollisuus osallistua RAI:n (palvelutarpeen arviointiväline) sekä hoitosuunnitelman laatimiseen. Asukkaalle annetaan mahdollisuus osallistua yhteiseen toimintaan.

Turvallisuudesta huolehtiminen: Yksikkömme sisätilat ovat esteettömät. Ulkoilualueella asukkaat voivat liikkua turvallisesti ja esteettömästi myös apuvälineiden kanssa Pehdytämme henkilöstömme turvalliseen työskentelyyn ja apuvälineiden käyttöön. Asukkaiden käytössä on hoitajakutsujärjestelmä sekä tarvittaessa huoneeseen voidaan laittaa liiketunnistin.

Arvot ja toimintaperiaatteet avaamme yhdessä kodin henkilöstön kanssa ja kuvaamme, miten ne konkreettisesti näkyvät arjessamme. Kodillamme toimii nimetty ASKO-valmentaja, jonka tehtävänä on yhdessä kodin esihenkilön kanssa arvojen ja erinomaisen palvelun jalkauttaminen kotimme arkeen.

Kohtaamiset ovat kaiken toimintamme ydin. Asiakaskokemus-ohjelmamme tukee työyhteisömme keskustelukulttuuria, vahvistaa kohtaamis- ja vuorovaikutustaitoja sekä ohjaa meitä kehittämään toimintaamme. Vahvistamme hyvää palautekulttuuria ja että toimimme kaikki 100% vastuun mukaisesti. ASKO-valmentajamme yhdessä kotimme johtajan kanssa varmistavat, että säännölliset ASKO-keskustelut järjestetään ja kaikilla on mahdollisuus osallistua työyhteisön ja toimintatapojen kehittämiseen. Näin varmistamme hyvän työyhteisön tunnelman ja toiminnan kautta, että asukkaamme saavat elää omannäköistä ja mielekästä arkea. Varmistamme myös hyvän yhteydenpidon ja kohtaamiset asukkaidemme läheisten kanssa.

Savotanpuistossa on nimetty kaksi ASKO-valmentajaa, jotka yhdessä johtajan kanssa huolehtivat ASKO-keskusteluiden suunnittelusta, aikataulutuksesta ja niiden järjestämisestä. ASKO-keskustelut käydään kvartaaleittain ja niissä pohditaan työyhteisössä heränneitä ajatuksia ja ideoita, kuten työyhteisön vahvuuksia, onnistumisia ja mahdollisia kehittämiskohteita.

Keskustelut ovat tärkeä työkalu arjen toteuttamisessa, joiden aiheina ovat esimerkiksi hyvä kohtaaminen ihmisten kesken, mikä on työntekijän vastuu työyhteisön viihtyisyydessä, milta palautteen antaminen ja saaminen tuntuu ja millaisilla teoilla voimme parantaa entisestään asukkaidemme arkea sekä yhteistyötä läheisten kanssa.

Työtämme ohjaavat laatutavoitteet:

<p>Mielekästä arkea</p> <p>●</p> <p>Pidämme huolta, että Attendo-kodissa asukas elää omannäköistä, täyttä elämää.</p>	<p>Todennettua hyvinvointia</p> <p>●</p> <p>Tuemme asukkaidemme toimintakykyä, terveyttä ja vireyttä jokapäiväisin teoin, ja seuraamme työmme tuloksia vaikuttavuustiedon avulla.</p>	<p>Tinkimätöntä vaatimustenmukaisuutta</p> <p>●</p> <p>Toimimme vastuullisesti lakeja, määräyksiä, ohjeistuksia ja sopimuksia sekä eettisiä periaatteita noudattaen.</p>	<p>Jatkuvaa kehittymistä</p> <p>●</p> <p>Avoin asenne ja aktiivinen palautteen hyödyntäminen auttavat meitä kehittymään päivä päivältä paremmiksi.</p>
--	--	---	---

Laadun mittaaminen koostuu laatutavoitteidemme mukaisesti kolmesta eri osa-alueesta:

- mielekästä arkea
- todennettua hyvinvointia sekä
- jatkuvaa kehittymistä ja tinkimätöntä vaatimuksenmukaisuutta-osioista:

Laatutavoitteiden periaatteet

Mittaaminen tuo laadukkaan työn näkyväksi, antaa luotettavaa ja relevanttia tietoa toiminnastamme sekä toimii kehittämisen ja ohjauksen työvälineenä. Laadunhallinta on kehitetty, jotta voimme osoittaa kyvykkyytemme tuottaa palveluita, jotka vastaavat asiakkaan ja soveltuvien lakisääteisten määräysten vaatimuksia sekä lisäämään asiakastyytyvyyttä laadunhallinnan tehokkaalla soveltamisella. Attendon laadunhallinta rakentuu kehittävän arvioinnin periaatteelle, jossa pyrkimyksenä on:

- lunastaa asiakaslupaukset
- tunnistaa toiminnan vahvuudet, kehittämiskohteet, riskit ja mahdollisuudet
- vahvistaa toimijoiden osallistumista ja laatuosaamista
- tukea hyvien käytänteiden leviämistä.

Laadun mittaamista kehitetään ja käyttöönottoa laajennetaan jatkuvasti.

4 OMAVALVONNAN TOIMEENPANO

RISKIENHALLINTA

Omavalvonta perustuu riskienhallintaan, jossa palveluun liittyviä riskejä ja mahdollisia epäkohtia arvioidaan monipuolisesti asukkaan saaman palvelun näkökulmasta. Riskienhallinnassa laatua ja asiakasturvallisuutta parannetaan tunnistamalla jo ennalta ne kriittiset työvaiheet, joissa toiminnalle asetettujen vaatimusten ja tavoitteiden toteutuminen on vaarassa.

Riskienhallinnan työnjako

Riskienhallinta on koko työyhteisömme yhteinen asia. Attendon johto vastaa strategisesta riskien hallinnasta sekä siitä, että meillä on selkeät ohjeet ja menettelytavat omavalvontaan, ja käytössämme on tarvittavat resurssit turvallisuuden ylläpitämiseen. Johto myös varmistaa, että kaikilla työntekijöillä on riittävästi tietoa turvallisuusasioista ja että kaikki ovat tietoisia omasta roolistaan turvallisuuden varmistamisessa. Jokaisen kotimme työntekijän vastuulla on huolehtia siitä, että toimintaympäristön olosuhteet mahdollistavat turvallisen työn tekemisen, sekä turvallisen ja laadukkaan hoidon ja palvelun.

Asiakasturvallisuutta vaarantavien **riskien tunnistaminen on osa joka päivästä arjen työtämme**. Jokaisella meillä on **eettinen ja lakisääteinen vastuu** tarkkailla turvallisuutta ja laatua työyhteisössämme ja kertoa esihenkilölle, jos jokin huoli herää. Ilman riskien tunnistamista ja hallintaa emme voi varmistaa asukkaiden turvallista arkea emmekä ennaltaehkäistä mahdollisia epäkohtia tai riskejä.

Kotimme esihenkilö vastaa, että kodin henkilökunta on perehdytetty omavalvonnan periaatteisiin ja toimeenpanoon mukaan lukien henkilökunnalle laissa asetettuun velvollisuuteen ilmoittaa asiakasturvallisuutta koskevista epäkohdista ja niiden uhista.

Luettelo riskienhallinnan/omavalvonnan toimeenpanon ohjeista:

- Lääkehoitosuunnitelma
- Pelastussuunnitelma
- Ruokahuollon omavalvontasuunnitelma
- Puhtauspalveluiden käsikirja ja kohdekansio
- Poikkeussuunnitelma
- Työsuojelun toimintaohjelma
- Terveysturvallisuuslain mukainen omavalvontasuunnitelma
- Asukas- sekä työturvallisuus- ja työterveysriskien arviointi
- Tietoturvasuunnitelma
- Toiminta erityistilanteissa; työpaikkaväkivalta ja yksintyöskentely-ohjeistus
- Uuden työntekijän perehdytys
- Asukaskohtaiset palvelun toteuttamissuunnitelmat
- Henkilökunnan sote-valvontalain mukainen ilmoitusvelvollisuus
- Ikääntyneiden itsemääräämisoikeuden tukeminen ja vahvistaminen sekä rajoitustoimenpiteet
- Poikkeamailmoitukset

Riskien tunnistaminen ja arvioiminen

Kotimme koko työyhteisö osallistuu kotikohtaisten toiminnan riskien arviointiin ja turvallisuutta parantavien toimenpiteiden toteuttamiseen. Kotikohtaisia toiminnan riskejä arvioimme poistumisturvallisuusselvityksessä, pelastussuunnitelmassa, elintarvikelain mukaisessa omavalvontasuunnitelmassa ja lääkehoitosuunnitelmassa. Asiakasturvallisuutta, laadunhallintaa sekä toimialaa koskevan lainsäädännön mukaista toimintaa arvioimme vuosittain toteutettavilla oma-arvioinneilla sekä säännöllisillä sisäisillä auditoinneilla.

Vuosittain tehtävät asukasturvallisuus- sekä työturvallisuus- ja työterveysriskikartoitukset auttavat tunnistamaan ja kuvaamaan kotimme toimintaan liittyviä riskejä, arvioimaan riskien merkittävyyttä ja toteutumisen todennäköisyyttä sekä määrittelemään toimintatavat riskien hallitsemiseksi, valvomiseksi ja raportoimiseksi. Asukasturvallisuus- sekä työturvallisuus- ja työterveysriskikartoitusten yhteydessä huomioimme myös kodin edellisen vuoden poikkeamat, palautteet, valvovien viranomaisten selvityspyynnöt, ohjaus ja päätökset.

Asukasturvallisuus- sekä työturvallisuus- ja työterveysriskikartoitusten pohjalta laadimme omavalvontasuunnitelman päivittämisen yhteydessä kehittämissuunnitelmat, jotka esitetty omavalvontasuunnitelman osiossa 9. Jatkuvan parantamisen periaatteen mukaisesti tilannetta seurataan ja arvioidaan omavalvonnan vuosikellon mukaisesti. Seuranta ja arviointi dokumentoidaan riskikartoitusten kehittämissuunnitelmalomakkeelle. Kotimme esihenkilö vastaa siitä, riskikartoitukset on toteutettu ja riskienhallinnan toimivuutta seurataan ja arvioidaan omavalvonnan vuosikellon mukaisesti.

Asukasturvallisuusriskien arviointi tehty: 25.3.2026

Työturvallisuus- ja työterveysriskien arviointi tehty: 25.3.2026

Asiakasturvallisuuden kannalta kodin toiminnan keskeiset riskit sekä niiden ehkäisy- ja hallintakeinot

Henkilöstöön liittyvät riskit:

Puutteellinen perehdyttäminen, vuorotyö, vaara- ja uhkatilanteet, infektiot ja tarttuvat taudit.

Lääkehoitoon ja sen toteuttamiseen liittyvät riskit:

Lääkehoidon vastuut ja osaamisen varmistaminen, lääkkeiden turvallinen ja asianmukainen säilytys, lääkepoikkeamat, läheltä piti -tilanteet, lääkekulutuksen seuranta.

Tietosuojaan ja -turvaan liittyvät riskit:

Henkilötietojen käsittely -> GDPR-koulutus on pakollinen henkilökunnalle, kurssi ja siihen liittyvä tentti suoritetaan vuosittain.

Palveluntuottamiseen ja hoitoon liittyvät riskit:

Henkilöstömitoitus, työvuoroihin sijoittuminen, tehtävänkuvat.

Toimitiloihin liittyvät riskit:

Yksikön tilat, kulunvalvonta, liikkumisen turvallisuus, apuvälineet ja laitteet, paloturvallisuus, nostot ja siirrot, uhkaava käytös, tapaturmat.

Tiedonkulkuun liittyvät riskit:

Yhteystietojen ajantasaisuus, monikanavainen viestintä.

Laitteiden ja välineiden käyttöön liittyvät riskit:

(välineitä voivat olla: kodinkoneet ja keittiövälineet, huonekalut ja sisustus, viihde- ja harrastusvälineet, turvallisuus- ja apuvälineet, siivous- ja ylläpitovälineet ja työkalut ja huoltovälineet, tässä ei kirjata lääkinnällisiä laitteita!) esimerkiksi laitteiden toimintahäiriöt: vanhentuneet tai huonosti huolletut laitteet voivat aiheuttaa vaaratilanteita ja hoitovirheitä, välineiden tai laitteiden rikkoutuminen, välineiden tai laitteiden käyttö väärin tai ohjeiden vastaisesti, säännöllisen huollon laiminlyönti, puutteellinen puhdistus ja desinfiointi, välineiden tai laitteiden aiheuttamat tapaturmariskit, kuten liukastumiset tai sähköiskut, vaikeakäyttöiset laitteet ja välineet.

Fyysiset vaarat:

Liukastumis- ja kompastumisvaarat esim. märät lattiat, esteet kulkureiteillä, huonosti sijoitetut laitteet tai huonekalut, paloturvallisuus: esim. vanhentuneet palohälyttimet, puutteelliset sammutuslaitteet, tukitut hätäuloskäynnit, sähköturvallisuus: esim. vialliset sähköjohdot, ylikuormitetut pistorasiat, väärin käytetyt sähkölaitteet, ergonomiariskit: esim. epäergonomiset työasennot, raskaat nostot ilman apuvälineitä, huonosti säädetyt työvälineet ja rakenteelliset riskit: esim. huonokuntoiset portaat, rikkoutuneet kaiteet, terävien välineiden säilytys (sakset, puukot...)

Infektioriskit:

Esimerkiksi puutteellinen hygienia ja desinfiointi tai välineiden ja laitteiden puutteellinen puhdistus voivat johtaa infektioiden leviämiseen.

Ruokahygienia:

Esimerkiksi elintarvikkeiden väärä käsittely tai säilytys voi johtaa ruokamyrkytyksiin.

Kemialliset riskit:

Esimerkiksi pesuaineiden epäasianmukainen säilytys tai käyttö.

Asukkaan yksityisyyden suoja:

Esimerkiksi henkilötietojen käsittely: asukkaan yksityisyyden suoja voi vaarantua, jos tietoja käsitellään huolimattomasti tai väärin, vaitiolovelvollisuus: henkilökunnan vaitiolovelvollisuuden rikkominen voi johtaa asukkaan henkilökohtaisten tietojen leviämiseen, sosiaalinen media: jos asukkaiden kuvia tai tietoja jaetaan ilman heidän suostumustaan, äänieristykseen liittyvät haasteet, jolloin henkilöstön keskustelut voivat kantautua muihin tiloihin, asukkaiden yksityisyyttä ei huomioida kaikissa asiakastilanteissa kodin eri tiloissa.

Työntekijän ilmoitusvelvollisuus (valvontalaki 29 § ja 30 §)

Työntekijät perehdytetään ilmoitusvelvollisuuteen sekä -oikeuteen osana omavalvonnan perehdytystä työsuhteen alussa sekä suunnitelman säännöllisten päivitysten yhteydessä. Ilmoituslomakepohja ja ohje ilmoituksen tekoon löytyvät intrasta ja VALOsta.

1. Kun huomaat epäkohdan tai epäkohdan uhan työyhteisössäsi, kerro havainnostasi työyhteisössäsi
2. Keskustele aina ensisijaisesti oman esihenkilösi kanssa tilanteesta ja sopikaa, miten asiassa edetään
3. Tee itse tai tehkää yhdessä kirjallinen ilmoitus havaitsemista asukasturvallisuutta olennaisesti vaarantavasta epäkohdasta tai epäkohdan uhasta kodin esihenkilölle. Ilmoittaja tekee kirjaukset myös asiakastietojärjestelmään, jos epäkohtailmoitus koskee asukasta sekä Add-laadunhallintajärjestelmään
4. Ilmoituksen saatuaan kodin esihenkilö on yhteydessä aluepäällikköön ja ilmoitukseen johtanutta syytä lähdetään korjaamaan välittömästi omavalvonnallisoin keinoin
5. Kodin esihenkilön on ilmoitettava asiasta myös palvelunjärjestäjälle viivytyksettä, viimeistään 3-5 päivän kuluessa. Palvelunjärjestäjän ja kodin esihenkilön on ryhdyttävä toimenpiteisiin epäkohdan, ilmeisen epäkohdan uhan taikka muun lainvastaisuuden korjaamiseksi, jos omavalvonnalliset menetelmät eivät ole riittäviä. Ilmoitus voidaan tehdä salassapitosäännösten estämättä
6. Ilmoituksen tekijään ei saa kohdistaa kielteisiä vastatoimia tehdyn ilmoituksen seurauksena
7. Ilmoituksen tehneen henkilön tulee saada tieto, mihin toimenpiteisiin on ryhdytty ilmoituksen johdosta
8. Kodin esihenkilön on ilmoitettava tai ilmoituksen tehnyt työntekijä voi ilmoittaa asiasta salassapitosäännösten estämättä valvontaviranomaiselle, jos epäkohtaa, ilmeisen epäkohdan uhkaa taikka muuta lainvastaisuutta ei korjata viivytyksettä
9. Ilmoituksia ja sen vaikuttavuutta toiminnan parantamiseen seurataan ja arvioidaan kodilla vuosittain

Henkilökunnan keinot raportoida asukasturvallisuuteen liittyvät riskit, epäkohdat ja laatupoikkeamat

Kotimme henkilökunnalla on useita erilaisia tapoja ja kanavia tuoda esille asukasturvallisuuteen kohdistuvat riskit, epäkohdat ja laatupoikkeamat: päivittäiset keskustelut sekä säännölliset kuukausikokoukset ja viikkopalaverit esihenkilön ja työyhteisön kanssa, päivittäiskirjaamiset, läheltä piti- ja poikkeamailmoitukset, vuosittaisten riskienarviointien ja työterveyshuollon työpaikkaselvitysten kautta.

Väärinkäytösten ilmoitustoiminto "Whistleblowing": Jokainen kodin työntekijä voi ilmoittaa väärinkäytökseen tai epäeettiseen toimintaan kohdistuvasta epäilystä. Tällaisia väärinkäytöksiä tai rikkomuksia saattavat olla esimerkiksi työntekijän petollinen, epärehellinen, laitton tai epäeettinen toiminta tai käytös tai muu säännösten tai määräysten vastainen toiminta. Ilmoitus täytetään verkossa osoitteessa <https://lantero.report/attendo-fi> suomeksi, ruotsiksi tai englanniksi. Whistleblowing-kanava on tarkoitettu ainoastaan väärinkäytösepäilyistä ilmoittamiseen.

Asiakkaiden ja läheisten tapa tuoda esille havaitsemansa epäkohdat, laatupoikkeamat ja riskit sekä niiden käsittely

Asukkaillamme ja heidän läheisillään on useita erilaisia tapoja ja kanavia tuoda esille havaitsemansa epäkohdat, laatupoikkeamat ja riskit: kasvokkain keskustellen, puhelimitse, sähköpostitse tai kirjeitse, asukaskokouksissa ja läheisten tapahtumissa, verkkosivuiltamme olevan palautelinkin (www.attendo.fi/annapalautetta) tai kotimme palautelaatikon kautta sekä vuosittain toteutettavien tyytyväisyyskyselyiden kautta. Jos asukas kokee olevansa tyytymätön saamansa hoitoon tai kohteluun, hän voi olla tarvittaessa yhteydessä sosiaaliasiavastaavaan.

Haittatapahtumien ja läheltä piti -tilanteiden kirjaamien, käsittely ja raportointi

- Jokainen kotimme työntekijä, joka havaitsee/huomaa poikkeaman, on velvollinen kirjaamaan poikkeaman mahdollisimman nopeasti poikkeamaraporttipohjalle, joka löytyy tulostettuna hoitajien toimistosta.
- Ohjeet poikkeamailmoituksen tekemiseen löytyvät intrasta.
- Kotimme laatukoordinaattori tallentaa valmiit kirjatut poikkeamat AddSystems-järjestelmään.
- Poikkeamat käsittelemme vähintään kuukausittain kotimme viikkotiimissä tai kuukausipalaverissa ja kaikkien asian vaatimien tahojen kesken vähintään kuukauden sisällä, poikkeuksena vakavat poikkeamat, jotka vaativat nopean puuttumisen, käsitellään heti ja saatetaan aina tiedoksi sille tasolle kuin se on tarpeen!
- Poikkeamalle pohditaan juurisyytä (mikä aiheutti poikkeaman, mitkä ovat poikkeaman syntymiseen vaikuttaneet tekijät) ja ratkaisuja, miten vastaavan tapahtuman toistuminen voitaisiin ehkäistä sekä päätetään millaisiin korjaaviin ja ennaltaehkäiseviin toimenpiteisiin ryhdytään.
- Poikkeamien käsitteleminen ja tehdyt toimenpiteet kirjaamme kuukausipalaverimuistioon. Kotimme esihenkilö vastaa tilanteen edellyttämien toimenpiteiden käynnistämisestä ja tiedottamisesta
- Toimenpiteiden toteutumista ja vaikuttavuutta (onko korjaavilla toimenpiteillä ollut vaikutusta) seuraamme kotimme kuukausipalaverissa.
- Vakavien poikkeamien selvitysten ja tutkinnan perusteella tarkennetaan toimintaohjeita ja annetaan suosituksia myös muille Attendo-kodeille, jotta tapahtumasta voidaan oppia laajemmin myös muissa kodeissa
- Asukkaaseen liittyvä poikkeava tilanne kirjataan myös asukkaan päivittäiskirjauksiin
- Poikkeamat käydään läpi myös alueiden työsuojelupalaverissa ja johdon katselmuksessa
- Koonnit tiedotetaan tarvittaville yhteistyötahoille vuosittain kotimme toimintakertomuksessa

Vakavien vaaratapahtumien kirjaaminen, käsittely ja raportointi

- Vakavan poikkeaman tunnistaminen ja kirjaus: Vakava poikkeama voi liittyä muun muassa ihmishenkiä uhkaaviin tai vaativiin seurauksiin, vakaviin henkilövahinkoihin, ulkopuolisiin riskeihin tai toiminnan jatkuvuuden vaarantumiseen. Vakava poikkeama havaitaan ja siitä tehdään kirjaus ja tiedotetaan välittömästi kaikille asian vaatimille tahoille: kodin esihenkilö, aluepäällikkö/-johtaja, laatutiimi. Vakavista asukkaaseen liittyvistä poikkeamista kodin esihenkilö tekee ilmoituksen myös palvelun tilaajalle sekä asukkaan läheisille
- Käsittely, tutkinta ja korjaavat toimenpiteet: Kodin esihenkilö selvittää vakavaan poikkeamaan johtaneet juurisyyt ja olosuhteet yhteistyössä henkilöstön ja tarvittaessa aluejohdon ja/tai laatutiimin kanssa ja asettaa tarvittavat kehittämistoimenpiteet vakavan poikkeaman korjaamiseksi ja/tai ehkäisemiseksi jatkossa aikatauluineen. Tarvittaessa muutamme tai tarkennamme toimintakäytäntöjämme ja päivitämme kodin omavalvontasuunnitelman, mikäli korjaavat toimenpiteet ovat merkittäviä ja vaikuttavat oleellisesti kodin toimintaan
- Seuranta: Varmistetaan, että toimenpiteet on toteutettu ja niiden vaikutusta seurataan. Vakavien poikkeamien selvitysten ja tutkinnan perusteella tarkennetaan toimintaohjeita ja annetaan suosituksia myös muille Attendo-kodeille, jotta tapahtumasta voidaan oppia laajemmin myös muissa kodeissa. Laatutiimi seuraa suositusten toimeenpanoa sisäisten auditointien yhteydessä
- Laatutiimi ja aluejohto käyvät läpi vakavat poikkeamat säännöllisissä kokouksissa
- Attendon johtoryhmä käsittelee poikkeamailmoitusten yhteenvedot vuosittain johdon katselmuksessa

Korjaavien toimenpiteiden seuranta ja kirjaaminen

Korjaavat toimenpiteet aikatauluineen kirjaamme poikkeamien käsittelyn yhteydessä kuukausipalaverimuistioon. Samalla sovimme ja kirjaamme toimenpiteiden vaikutusten seurannan ja arvioinnin suunnitelman, jossa asetetaan arviointiajankohta. Tarvittaessa muutamme tai tarkennamme toimintakäytäntöjämme ja päivitämme kodin omavalvontasuunnitelman, mikäli korjaavat toimenpiteet ovat merkittäviä ja vaikuttavat oleellisesti kotimme toimintaan.

Sovituista muutoksista työskentelyssä ja muista korjaavista toimenpiteistä tiedottaminen henkilökunnalle ja muille yhteistyötahoille

- Henkilökuntaa tiedotetaan sähköisen asiakastietojärjestelmän kautta, tarpeen mukaan henkilökohtaisesti sekä kotimme viikko- ja kuukausipalaverissa, jotka dokumentoidaan. Jokainen työntekijä on velvollinen lukukuitaamaan muiston lukemisen.
- Asukkaiden tiedottaminen tapahtuu joko heti tai asukaspalaverissa ja/tai jakamalla erillinen tiedote
- Läheisille soitetaan tai tiedotetaan sähköpostitse tai kirjeitse muutoksista
- Yhteistyötahoille tiedotetaan puhelimitse, sähköpostitse tai kirjeitse tilanteen edellyttämällä tavalla.

Valmius- ja jatkuvuudenhallinta

Kotimme esihenkilö vastaa kotimme valmius- ja jatkuvuudenhallinnasta ja valmius- ja jatkuvuussuunnitelmasta

5 ASIAKKAAN ASEMA JA OIKEUDET

Palvelun toteuttamissuunnitelma

Hoidon ja palvelun tarvetta arvioidaan yhdessä asukkaan kanssa. Jos asukas ei ole kykeneväinen osallistumaan ja vaikuttamaan hoidon ja palvelun suunnitteluun, asukkaan tahtoa selvitetään yhdessä hänen laillisen edustajansa tai läheisen kanssa. Hoidon ja palvelun arvioinnin lähtökohtana on asukkaan olemassa olevat voimavarat ja niiden ylläpitäminen ja vahvistaminen. Palveluntarpeen suunnittelu kattaa asukkaan fyysisen-, psyykkisen-, sosiaalisen- ja kognitiivisen hyvinvoinnin.

Jokaiselle kotimme asukkaalle laaditaan yksilöllinen **palvelun toteuttamissuunnitelma** yhteistyössä asukkaan, läheisten sekä tarvittaessa muiden yhteistyötahojen ja asukkaan verkostojen kanssa viimeistään 1 kk sisällä kotiimme saapumisesta. Suunnitelma perustuu asukkaan monipuoliseen ja moniammatilliseen palvelutarpeen arviointiin. RAI-arviointi tehdään asukkaalle viimeistään kuukauden kuluttua hoitosuhteen alkaessa (huomioiden tilaajan vaateet) ja se päivitetään vähintään 6 kk:n välein tai aina jos asukkaan palveluntarpeessa tai voinnissa tapahtuu oleellisia muutoksia. Asukkaan yksilöllinen suunnitelma pohjautuu asukaskohtaisiin RAI-arvioinnin tuloksiin. RAI-arvioinnin tuloksia hyödynnetään tunnistuessa asukkaan yksilölliset palvelun tarpeet, huomioiden asukkaan fyysiset, psyykkiset ja sosiaaliset voimavarat sekä mahdolliset hoidon/palvelun riskitekijät. Suunnitelmaan kirjataan myös ne toimenpiteet, joilla tuetaan ja edistetään asukkaan itsenäistä suoriutumista ja itsemääräämisoikeuden toteutumista. Asukas osallistuu mahdollisuuksien mukaan itse RAI-arvioinnin tekemiseen ja vastuuhoitaja neuvottelee asukkaan kanssa hänen omasta näkemyksestään liittyen RAI-arviointiin ja suunnitelman sisältöön.

Asukkaidemme hyvinvointia seurataan kodeissa RAI-tuloksilla aktiivisuuden, elämänlaadun sekä hoidon- ja hoivan laadun kertovilla RAI- mittareilla. Tuloksia käsitellään kodeissa kvartaaleittain huomioiden kehittämiskohteet ja toimenpiteet maan keskiarvoista poikkeaville tuloksille. Omahoitajat huomioivat kehittämiskohteet asukastasolla asukaskohtaisissa suunnitelmissa mittareita seuraten. RAI-mittareita hyödynnetään moniammatillisesti eri vastuu rooleissa. Esim. kodin ravitsemusvastaavat ja lääkehoitovastaavat hyödyntävät RAI-mittareita tarkastellessaan asukkaiden ravitsemus- ja/tai lääkehoitoa.

Asukkaiden osallistumista RAI-arviointiin seurataan laatu- ja vaikuttavuusmittaristolla kvartaaleittain. Kotimme asukkaista 96% on osallistuneet RAI-arviointiin.

Hyvinvointialue Pohteen RAI-laatumittarit tavoitetasoineen

Asiakkaan palvelusuunnitelma ja kohtelu;

- asiakas on määrittänyt hoidolle ainakin yhden tavoitteen 70% -> 47%

- asiakas ei itse osallistunut arviointiin 30% -> 4%

- liikkumisrajoitteiden käyttö päivittäin 10% -> 16%

Hyvinvointia ja kuntoutumista tukeva toiminta;

- arkisuoriutuminen heikentynyt 30% -> 46%

- ei aktiviteetteja 30% -> 46%

- masennus ilman hoitoa 10% -> 30%

- kuntoutususkko 60% -> 62%

Ravitsemus;

- riittämätön ravinnon saanti, alipaino 20% -> 14%

Hygienia;

- osittainen pidätyskyvyttömyys, harjoitusohjelmaa 50%

- virtsatieinfektio 5% -> 5%

Terveysten- ja sairaanhoito;

- kipu ilman kipulääkitystä 0% -> 0%

- uudet painehaavat 0% -> 3%

- sairaalahoito tai käynti päivystyksessä 90 vrk aikana 10% -> 4%

Lääkehoito;

- vähintään 9 lääkettä 40%

- rauhoittava, unilääke tai antipsykootti 30% -> 9%

- psykoosilääkitys, ei psykoottisia oireita 20% -> 20%

Asiakasturvallisuus;

- kaatuminen 30 vrk:n aikana 10% -> 16%

RAI-arvioinnin lisäksi käytämme asukkaan toimintakyvyn arvioinnissa muitakin mittareita, kuten MMSE

(muistitesti), MNA (ravitsemustesti), BMI, paino, GDS, FRAT, elämänkaarilomake ja muita asukkaalle soveltuvia ja tilaajan hyvinvointialueen kanssa sovittuja arviointimittareita. Myös asukkaan ja läheisten haastattelut ja havainnoinnit ovat osa arvioinnin tekemisessä.

Suunnitelman ja RAI-arvioinnin laatimisesta ja päivittämisestä vastaa asukkaan omahoitaja tai muu nimetty hoitaja. Suunnitelmien ajantasaisuutta valvoo kotimme esihenkilö. Suunnitelma päivitetään 6 kk:n välein (tai tilaaja-asiakkaan vaatimalla aikataululla) sekä aina tarvittaessa asukkaan voimien muutoksissa. Suunnitelma kirjataan asiakastietojärjestelmään ja sen toteutusta sekä asukkaan toimintakykyä ja vointia arvioidaan sekä kirjataan asiakastietojärjestelmään päivittäin.

Asiakkaan ja/tai hänen läheistensä osallistuminen palvelun toteuttamissuunnitelman laatimiseen ja päivittämiseen

Asukas on mukana mahdollisuuksien mukaan palvelun toteuttamissuunnitelmaa laadittaessa ja päivittäessä. Asukkaiden omat hoidon ja palvelun tavoitteet huomioidaan hoidon suunnittelussa aina kun se on mahdollista. Asukkaan läheiset otetaan mukaan suunnitelman laatimiseen ja päivittämiseen halutessaan. Läheisiä pidetään myös ajan tasalla asukkaan voimien tilasta sekä sen muutoksista.

Henkilöstön perehdyttäminen palvelun toteutussuunnitelman sisältöön ja sen mukainen toiminta

Jokaisen kotimme työntekijän velvollisuus on perehtyä kaikkien asukkaiden palvelun toteuttamissuunnitelmiin, koska ne ovat meidän tärkein työkalumme asukkaan kokonaisvaltaisen hoidon toteuttamisessa.

Omahoitajat vastaavat omien asukkaidensa palvelun toteuttamissuunnitelmaan tulleiden muutosten informoinnista ja tiedottamisesta kodin muulle henkilökunnalle muun muassa asiakastietojärjestelmän viestikanavaa hyödyntämällä sekä henkilöstöpalavereissa. Kotimme henkilökunta on velvollinen perehtymään kunkin asukkaan palvelun toteuttamissuunnitelmaan ja toimimaan sen mukaisesti. Asukkaiden palvelun toteuttamissuunnitelmat ovat nähtävillä asiakastietojärjestelmässä.

Asiakkään kohtelu

Sosiaalihuollon asiakkaalla on oikeus laadultaan hyvään sosiaalihuoltoon ja hyvään kohteluun ilman syrjintää. Asiakasta on kohdeltava kunnioittaen hänen ihmisarvoaan, vakaumustaan ja yksityisyyttään.

Itsemääräämisoikeuden vahvistaminen ja varmistaminen

Tuemme, vahvistamme ja ylläpidämme asukkaidemme itsemääräämisoikeutta monin arkisin keinoin ja toimintatavoin

- Palvelujen suunnittelu ja toteuttaminen

Asukas saa osallistua oman hoitonsa ja arkensa suunnitteluun. Asukas otetaan mukaan palvelun toteuttamissuunnitelman ja RAI:n tekemiseen. Asukkaalta kysytään toiveet ja tavoitteet. Päivittäisessä arjessa asukas saa olla mukana päätöksenteossa, esimerkiksi mitä hän haluaa tehdä tai syödä. Hoitajat kysyvät asukkaiden toiveita tehdessään Mielekäs arki -viikkosuunnitelmaa. Asukkaat saavat ulkoilla halutessaan ja käydä esimerkiksi kaupassa tai muussa haluamassaan paikassa, kuten kampaajalla tai jalkahoidossa.

- Omien mieltymysten huomioiminen sekä oman elämänrytmin ja rituaalien ylläpito:

Asukas saa elää oman arkirytmensä mukaan, jos on aina tykännyt nukkua pitkään, niin saa tehdä myös täällä. Jos asukkaalla on ollut tapana hoitaa esimerkiksi kauneutta, hoitajat tarjoavat siihen mahdollisuuden. Asukkaiden mieliruoat ja ruokailutottumukset otetaan huomioon, esimerkiksi jos asukas ei ole aiemminkaan tykännyt syödä aamulla puuroa, tarjotaan hänelle vaihtoehtoinen aamupala oman mieltymyksen mukaan. Ikäihmisten elämässä heille merkityksellisten ja tärkeiden asioiden mahdollistaminen, pieniä asioita kuten herkut tai mieliaktiiviteetit.

Asukkaille annetaan myös mahdollisuus oman näköiseen elämään, jos on aina tykännyt ja halunnut olla itsekseen, ei ketään pakoteta muiden seuraan. Oman asunnon saa sisustaa omilla huonekaluilla omien mieltymysten mukaisesti.

- Muistihäiriöt:

Asukkaiden huoneiden ovessa lukevat heidän etunimensä, jotta oman asunnon löytäminen olisi helppoa. Asukkaita voidaan muistuttaa heille tärkeistä ihmisistä valokuvien ja videoiden avulla. Lisäksi hoitajat muistelevat ja keskustelevat yhdessä asukkaiden kanssa. Kaikki apuvälineet ovat nimettyjä. Musiikki on muistisairaalle rauhoittavaa ja palauttaa muistoja mieleen, sitä hyödynnetään hoitotyössä, esimerkiksi suihkua pelkäävä ikäihminen voi kokea turvallisuuden tunnetta, jos hoitaja laulaa tuttua laulua lapsuudesta. Asukkaalle voidaan antaa nukke tai nalle, jota hoivata, tai muu asukkaalle tärkeä esine, joka tuo turvaa.

- Liikkuminen:

Asukkaiden yksilöllinen apuvälineiden tarve arvioidaan ja sen perusteella heille hankitaan apuvälineet, jotka tekevät arjesta turvallisempaa ja sujuvampaa. Esimerkiksi rollaattori tai pyörätuoli, henkilönostin, suihkutuoli, liikehälytin ja hälytysranneke, sähkösäätöinen hoivasänky. Huolehditaan tilojen esteettömyydestä, jotta asukkaan itsenäinen liikkuminen olisi turvallista. Mikäli asukkaalla on korkea kaatumisriski on mahdollista hankkia esimerkiksi lonkkahousut tai kypärä. Sisäkengät ennaltaehkäisevät kaatumisia. Huoneissa riittävä valaistus turvalliseen liikkumiseen. Käytävien varrella kaiteet. Kun hoitaja avustaa asukasta liikkumisessa tulee huomioida asukkaan luonnolliset liikeradat ja toimintatavat. Hoitajat hyödyntävät kinestetiiikkaa ja toimivat ergonomisesti. Tarjotaan asukkaalle mahdollisuus harrastaa oman toiveen mukaista liikuntaa ja käydä esimerkiksi kävelyillä.

- Puhtaus ja pukeutuminen:

Asukas saa päättää milloin haluaa peseytyä ja pukeutua, inhimillinen hygienia huomioiden. Asukas saa pukeutua itselleen mieluisiin vaatteisiin. Kannustetaan asukasta omatoimisuuteen. Vaikka asukas ei osaisi itse valita vaatetta, kysytään mielipide. Ohjelmoidut wc-käynnit. Jos asukas tykkää saunaa, se hänelle mahdollistetaan. Huomioidaan asukkaan omat toiveet, jos asukas haluaa että hoitaja esimerkiksi avustaa häntä hiusten kihartamisessa, se toteutetaan. Vaikka asukas ei enää ilmaisisi omia toiveita, hoitajat voivat kysyä läheisiltä, minkälaiset asiat ovat olleet asukkaalle tärkeitä.

- Syöminen ja juominen:

Asukkaan oma ruokarytmi otetaan huomioon. Toiveruoat pyritään toteuttamaan. Epämieluisia ruokia ei tarjota. Huomioidaan kulttuuriset ja uskonnolliset vaikutukset ruokavalioon. Perinneruoat, kuten jouluruoat ja pääsiäisruoat tarjotaan. Ruoan on oltava ikäihmiselle tuttua, eli sellaista mitä ovat tottuneet syömään. Läheiset voivat tuoda asukkaalle esimerkiksi likööriä, jos asukas on tottunut sellaista juomaan. Ikäihmisen ruokavalion ei aina tarvitse olla terveellinen, vaan on tärkeää että asukas saa halutessaan myös herkutella. Asukkaan toimintakyky otetaan huomioon, esimerkiksi soseuttamalla ruoka, jotta se on rakenteeltaan helposti nieltävä, tarvittaessa annetaan ruokailuapua. Myös erityisiä ruokailuvälineitä voidaan hankkia, muun muassa painolusikka.

- Sosiaalisuus:

Tarjotaan mahdollisuus yhteydenpitoon läheisten ja ystävien kanssa. Avustetaan tarvittaessa puhelun soittamisessa. Huomioidaan omat toiveet, sosiaalisesti aktiiviset ihmiset ohjataan muiden seuraan. Jos asukas haluaa olla rauhassa, eikä kaipaa niin paljoa kanssakäymistä hyväksytään myös se ja annetaan oma tila. Huomioidaan henkilökemiat.

- Mielihyvän/ -pahan kokeminen:

On tärkeää, että hoitajat tietävät mitkä asiat ja tavat ovat asukkaalle tärkeitä tai mistä asukkaat eivät pidä. Esimerkiksi jos joku haluaa joka sunnuntai kuunnella jumalanpalvelusta, tarjotaan siihen mahdollisuus. Jos tiedetään että joku asukas ei ole koskaan ollut uskonnollinen, ei pakoteta menemään hartauteen. Ymmärretään, että muistisairas saattaa potea koti-ikävää ja yksinäijämisen pelkoa, muistetaan, että hoitajan roolin lisäksi on tärkeää, että olemme asukkaalle myös ystäviä.

- Ulkoilu ja aktiviteetit:

Mahdollistetaan ulkoileminen päivittäin. Meillä on aidattu takapiha, jonne asukas saa mennä. Tarjotaan mahdollisuus myös lenkkeihin hoivakodin alueen ulkopuolella. Asukkaat saavat toivoa mieleistään tekemistä. Jotka tykkäävät esimerkiksi leipomisesta, saavat tehdä sitä. Kuitenkin jos asukas ei pidä jostain ei pakoteta mukaan.

- Nukkuminen:

Huomioidaan asukkaan oma vuorokausirytmistö ja mahdollistetaan sen mukainen elämänrytmistö. Jos haluaa valvoa myöhään tai nukkua pitkään niin saa tehdä. Jokaisella on oikeus mennä päivälevolle. Turvataan nukkumiseen hyvät olosuhteet. Hämärä ja rauhallinen ympäristö, ovi asukkaan toiveesta lukkoon. Hyvä unihygienia.

- Lääkehoito:

Annetaan tietoa asukkaalle omasta lääkityksestä, mitä lääkkeitä on käytössä ja miten ne vaikuttavat, mitä haittavaikutuksia voi olla. Perustellaan lääkitystä. On tärkeää, että asukas on tietoinen ja hänen mielipiteensä kysytään. Asukkaalla on oikeus kieltäytyä ottamasta lääkettä. Tällöin hoitajan tulee perustella lääkityksen tärkeyttä, mutta hoitaja ei saa pakottaa asukasta ottamaan lääkkeitä.

- Asiointi ja palvelut:

Asukkaalla voi olla maistraatin valitsema edunvalvoja tai läheinen voi toimia edunvalvojana. Meillä jokaiselle asukkaalle on nimetty omahoitaja, joka vastaa pääasiallisesti asukkaan kaikkien asioiden hoitamisesta. Asukas saa toivoa itselleen mielisiä palveluita ja mahdollistetaan myös talon ulkopuoliset palvelut. Esimerkiksi kampaajakäynnit muualla. Asukkaan meiltä saamassa palvelussa noudatetaan asukkaalle tehtyä hoito- ja palvelusuunnitelmaa ja otetaan huomioon asukkaan voimavarat ja niiden vaihtelevuus. Käytetään kuntouttavaa työtettä.

- Kuolema:

Asukkaalla voi olla tehtynä hoitotohto ja hoidonrajoituksia, joita noudatetaan. On hyvä keskustella toiveista ja ajatuksista elämän loppuvaiheeseen liittyen. Myös läheiset on tärkeä ottaa mukaan ja huomioida näissä keskusteluissa. Olemme loppuelämän koti. Meillä toteutetaan saattohoitoa lääkärin päätöksestä ja hoitajien tulee keskustella läheisten ja asukkaan kanssa siitä. Asukkaalla on lain mukaan oikeus vierihoidon. On tärkeää, että elämän viimeiset hetket kunnioittavat asukkaan omaa tahtoa ja ovat hänen näköisensä. Huomioidaan esimerkiksi kivuttomuus, mieliruoat ja musiikki. Hoitajien on tärkeää olla läsnä. Keskustellaan etukäteen toiveista kuoleman jälkeen. Esimerkiksi haluaako asukas valita vaatteet, joissa menee arkkuun. Tai millaisia muita toiveita voi olla. On tärkeää, että hoitajat osaavat vastata kysymyksiin tai neuvoa tiedon hankkimisessa.

- Itsemääräämisoikeuden rajoittamisen periaatteet ja käytännöt:

Rajoitteita käytetään ainoastaan asukkaan turvallisuuden takaamiseksi ja perustellusti. Rajoitteiden tarve arvioidaan yhteistyössä asukkaan ja läheisen sekä henkilöstön ja lääkärin kanssa. Päätös perustuu aina asukkaan tilan tarkkaan ja yksilölliseen arviointiin monipuolisesti ja luotettavia arviointivälineitä käyttäen. Päätöksen rajoittamistoimenpiteestä ja sen kestosta tekee aina lääkäri ja se kirjataan asukkaan palvelun toteuttamissuunnitelmaan. Lupa on voimassa kolme kuukautta, minkä jälkeen se uusitaan tarvittaessa. Rajoitustoimenpiteen tarpeellisuutta arvioidaan joka kerta ennen rajoitustoimenpiteen käytön aloittamista. Attendon intrassa ja Valossa on tarkempi ohjeistus asukkaan itsemääräämisoikeuden vahvistamisesta ja rajoittamistoimenpiteiden käytöstä.

Lupa on voimassa kolme kuukautta, minkä jälkeen se uusitaan tarvittaessa. Yleisimpiä rajoittamislupia on sängynlaitojen nostaminen, haaravyön käyttö istuessa ja hygienihaalarin käyttö. Rajoitustoimenpiteen tarpeellisuutta arvioidaan joka kerta ennen rajoitustoimenpiteen käytön aloittamista.

Rajoittamiset kirjataan päivittäin, ja niistä täytyy käydä ilmi rajoittamisen ajankohta, rajoitustoimenpide ja perusteet, rajoituksen alkamis- ja päättymisajankohta, sekä mahdollinen asukkaan näkemys häneen kohdistetun rajoituksen käytöstä ja perusteista. Rajoittamistoimenpide voidaan lopettaa heti kun sen käyttö ei ole enää välttämätöntä.

Rajoittaminen on aina keinoista viimeisin toimenpide. Rajoittamistoimenpiteitä ei saa käyttää ennen kuin muut keinot on arvioitu, kirjattu ja todettu riittämättömiksi. Rajoitustoimenpiteitä käytetään ainoastaan tarvittaessa asukkaan turvallisuuden varmistamiseksi. Tarvetta rajoittamistoimenpiteen käyttöön arvioidaan jatkuvasti ja se lopetetaan heti, kun sen käyttö ei ole enää välttämätöntä. Niissä tilanteissa, joissa rajoittamiseen on välttämätöntä turvautua, rajoitustoimenpiteet toteutetaan mahdollisimman turvallisesti ja asukkaan yksityisyyttä ja ihmisarvoa kunnioittaen sekä perustuslaki, ihmisoikeudet ja Attendon eettiset periaatteet huomioiden.

Kodillamme käytössä olevia rajoittamistoimenpiteitä ovat:

Lupa sängynlaitojen nostamiseen, haaravyön käyttö tuolissa/pyörätuolissa, hygieniahaalari.

Asiakkaan asiallinen kohtelu

Asukkaan asiallista kohtelua varmistamme työntekijöiden perehdytyksellä sekä koulutuksella. Työyhteisössämme tuetaan avoimeen vuorovaikutukseen, jolloin asioista voidaan keskustella jo ennen ongelmien ilmaantumista. Kannamme sadan prosentin vastuun asioista, joista tulemme tietoiseksi. Jokaisella työntekijällä on velvollisuus sosiaali- ja terveydenhuollon valvonnasta lain (741/2023) 29 §:n ja 30 §:n mukaisesti ilmoittaa viipymättä esihenkilölleen, jos huomaa epäasiallista kohtelua.

Asukkaan kohdatessa epäasiallista kohtelua, kotimme henkilöstö ottaa asian viipymättä keskusteluun tilanteen vaatimalla tavalla asianomaisten henkilöiden ja/tai asukkaan läheisen/edustajan kanssa. Selvitämme tilanteen asianosaisten kanssa mahdollisimman pian tapahtuman jälkeen.

Jos epäasiallinen kohtelu/käytös on tapahtunut henkilökunnan taholta, siihen suhtaudutaan erityisellä vakavuudella ja esihenkilön käytettävissä ovat normaalit työnjohdolliset toimenpiteet (suullinen huomautus, kirjallinen varoitus ja työsuhteen päättäminen).

Mikäli kodin asukas kaltoinkohtelee toista asukasta, ryhdymme heti toimenpiteisiin, jotka lopettavat kaltoinkohtelun. Asukkaiden turvallisuuden varmistaminen on ensisijaista. Kaltoinkohteluun puuttuminen edellyttää asukkaan tilanteen kokonaisvaltaista selvittämistä. Tilanteen ratkaisemisen tulee perustua ensisijaisesti uhkaa ja vaaraa aiheuttavan asukkaan käyttäytymisen syiden tunnistamiseen.

Mikäli asukas on tyytymätön saamaansa kohteluun, hänellä on asiakaslain 23 §:n mukaan oikeus tehdä muistutus kotimme vastuuhenkilölle tai johtavalle viranhaltijalle. Muistutuksen voi tehdä tarvittaessa myös asiakkaan laillinen edustaja tai läheinen.

Asukkaiden ja läheisten ilmoituksiin ja palautteisiin vastataan ja/tai tiedotetaan aina poikkeamaprosessin mukaisesti. Asukkaan ja/tai läheisen kanssa käydään läpi tilanteen selvitys sekä korjaavat toimenpiteet asian /tilanteen korjaamiseksi.

Asukkaan osallisuus

Asukkaiden ja läheisten osallistuminen kodin laadun ja omavalvonnan kehittämiseen

Jatkuva asiakaspalaute ja säännöllisesti tehtävät tyytyväisyysmittaukset ovat osa jatkuvaa toiminnan kehittämistämme. Asukkaillamme ja heidän läheisillään on aina mahdollisuus antaa vapaamuotoisesti palautetta suoraan suullisesti asianomaiselle tai yleisesti asukaspalaverissa tai läheistenilloissa, kirjallisesti kodin palautelaatikkoon, puhelimitse/sähköpostitse, www-sivujen palautekanavan kautta. Palautteen antamiselle on aina mahdollisuus myös palvelun toteuttamissuunnitelmakokouksissa ja kuukausittain toteutettavissa läheisten yhteydenotoissa. Saatua palautteita kirjataan AddSystems-järjestelmään, käsitellään kodin kuukausipalaverissa ja dokumentoidaan palaverimuistioon. Asukkaille ja heidän läheisilleen toteutetaan kaksi kertaa vuodessa tyytyväisyyskyselyt, joiden tulokset analysoidaan ja käsitellään henkilöstöpalaverissa, läheisten kanssa läheistenilloissa sekä asukkaiden kanssa yhteisessä palaverissa.

Viimeisimmän asiakastyytyväisyyskyselyn NPS-tulos ja vastaajamäärä:

NPS tulos 31, 16 vastaajaa (37,2%)

Viimeisimmän läheistyytyväisyyskyselyn NPS-tulos ja vastaajamäärä: NPS tulos 67, 24 vastaajaa (55,8%)

Tyytyväisyyskyselyiden tuloksia ja saatuja palautteita hyödynnämme kotimme toiminnan laadun kehittämisessä, kehittämissuunnitelman laadinnassa ja vahvistamme palautteista tulleita toimivia käytänteitä. Kotimme esihenkilö vastaa palautteen käsittelystä ja hyödyntämisestä yhdessä henkilökunnan kanssa.

Asiakkaan oikeusturva

Palvelun laatuun tai asiakkaan saamaan kohteluun tyytymättömällä on oikeus tehdä muistutus toimintakodin vastuuhenkilölle tai johtavalle viranhaltijalle. Muistutuksen voi tehdä tarvittaessa myös hänen laillinen edustajansa, omainen tai läheinen. Muistutuksen vastaanottajan on käsiteltävä asia ja annettava siihen kirjallinen, perusteltu vastaus kohtuullisessa ajassa.

Muistutuksen vastaanottaja, virka-asema ja yhteystiedot

Hyvinvointialueella:

Elisa Mäkikangas, asiantuntija, ikäihmisten palvelut, elisa.makikangas@pohde.fi, 040 3188008

Attendo kodin esihenkilö:

Eija Pietilä, eija.pietila@attendo.fi, 044 494 3450

Sosiaali- ja potilasasiavastaavan yhteystiedot sekä tiedot heidän tarjoamistaan palveluista

Sosiaaliasiavastaava, Oulu, palvelunumero 040 135 7946, puhelinaika ma-pe klo: 9-11

Sosiaali- ja potilasasiavastaava neuvoo ja ohjaa asiakas- ja potilaslain soveltamiseen liittyvistä asioista, avustaa mm. muistutusten ja muiden oikeusturvakeinojen käytössä, tiedottaa asukkaiden ja potilaiden oikeuksista sekä toimii asukkaiden ja potilaiden oikeuksien edistämiseksi ja toteuttamiseksi.

Kuluttajaneuvonnan yhteystiedot sekä tiedot sitä kautta saatavista palveluista

Valtakunnallinen kuluttajaneuvonta 029 505 3000 www.kuluttajaneuvonta.fi Kuluttajaneuvonta on valtakunnallinen palvelu, jota ohjaa Kuluttajavirasto.

Kuluttajaneuvojan tehtävät:

- Avustaa ja sovittelee kuluttajan ja yrityksen välisissä riitatilanteissa
- Antaa tietoa kuluttajalle ja yritykselle kuluttajan oikeuksista ja velvollisuuksista

Muistutukset ja kantelu- ja muut valvontapäätökset huomioidaan toiminnan kehittämisessä käymällä ne aina läpi kotimme kuukausipalaverissa ja laatimalla niihin yhdessä henkilökunnan kanssa korjaavat toimenpiteet, josta dokumentointi asianmukaisesti palaverimuistioihin ja toteutumisen seuranta. Lisäksi muistutuksista, kantelu- ja muut valvontapäätöksistä kodin esihenkilö informoi aluepäällikköä ja/tai aluejohtajaa. Kodin esihenkilö antaa muistutuksen antajalle kirjallisen vastineen. Kaikista muistutuksista ja kanteluista kirjataan AddSystems-järjestelmään poikkeamaraportti.

Muistutukset käsitellään aina mahdollisimman pian. Tavoiteaika muistutusten käsittelylle on 2 – 4 viikkoa.

Omatyöntekijä

Onko asukkaille nimetty omatyöntekijä?

- Kyllä
- Ei

Sosiaalihuoltolain 42 §:n mukaan sosiaalihuollon asiakkaalle on nimettävä asiakkuuden ajaksi omatyöntekijä. Työntekijää ei tarvitse nimetä, jos asiakkaalle on jo nimetty muu palveluista vastaava työntekijä tai nimeäminen on muusta syystä ilmeisen tarpeetonta. Omatyöntekijänä toimivan henkilön tehtävänä on asiakkaan tarpeiden ja edun mukaisesti edistää sitä, että asiakkaalle palvelujen järjestäminen tapahtuu palvelutarpeen arvioinnin mukaisesti.

6. PALVELUN SISÄLLÖN OMAVALVONTA

Hyvinvointia ja toimintakykyä tukeva omannäköinen elämä

Jokaiselle asukkaalle laaditaan yhteistyössä yksilöllinen ja kokonaisvaltainen, päivittäistä kuntoutusta ohjaava kirjallinen palvelun toteuttamissuunnitelma, jossa huomioidaan hänen voimavaransa ja tarpeensa, mieltymyksensä sekä hänelle tärkeät asiat. Suunnitelma ohjaa fyysisen, psyykkisen, kognitiivisen ja sosiaalisen toimintakyvyn ja hyvinvoinnin edistämiseen ja ylläpitämiseen sekä asukkaan omannäköisen, hyvän elämän varmistamiseen.

Fyysisen toimintakyvyn edistäminen:

Asukkaan ohjaus ja tuki perustuvat omatoimisuuteen kannustamiseen päivittäisissä toiminnoissa, arkiliikunnassa ja itsestä huolehtimisessa asukkaan toimintakyvyn sallimissa rajoissa. Esimerkiksi suihkussa asukkaan annetaan pestä itse, ohjataan sanallisesti ja autetaan tarvittaessa.

Kannustetaan esimerkiksi oivallusten kautta. Ruokailu tilanteissa, asukkaat jotka pystyvät, voitelevat itse leipänsä ja palauttavat likaiset astiat niille tarkoitetuille paikoille.

Psyykinen toimintakyky:

Läheisten kanssa täytetty elämäkulkulomake auttaa ymmärtämään jokaista asukasta yksilöllisesti. Asukas saa edelleen elää oman näköistä elämää elämää. Mielekäs arki-toiminnalla ja liikunnalla lisätään hyvin psyykkistä toimintakykyä. Hoitajan läsnäolo ja kohtaaminen.

Sosiaalinen toimintakyky:

Huomioidaan kaikkien osallisuus tasavertaisesti. Toimintakyvyn rajoissa jokainen asukas pääsee osallistumaan mielekkääseen ja omannäköiseen toimintaan esim. leivontaan tai askartelu hetkeen. Savotanpuistossa käy myös useita ulkopuolisia palveluntuottajia jotka tarjoavat erilaisia palveluita esim. kampaaja ja jalkahoitaja.

Kognitiivinen toimintakyky:

Savotanpuistossa löytyy monenlaisia pelejä ja kuvakortteja tukemaan kognitiivista toimintaa. Myös asukkaiden kanssa muistelut ja vanhat esineet tukevat kognitiivista toimintakykyä. Musiikin kuuntelu on suuressa roolissa. Asukkaalle järjestetään mielekästä toimintaa esim. makkaranpaistoa ja asukkaat jotka eivät halua ulkoilla niin käyvät hakemassa makkaran itse ulkoa.

Omahoitajan rooli: Huolehtii oman asukkaan henkilökohtaisista tarvikkeista esim. pesuaineet, vaatteet ja talousasioista. Tiedonkulusta läheisten kanssa. Asukasta autetaan soittamaan läheisille.

Liikunta-, kulttuuri- harrastus- ulkoilu yms mahdollisuuksia toteutetaan seuraavasti:

Savotanpuistossa on omat virikevastaavat ja viikko-ohjelma on aina nähtävillä. Säännölliset asukaskokoukset tukevat ja ohjaajat aktiviteettien suunnittelua. Seurakunnan järjestämät hartaushetket kerran kuukaudessa, yhteistoiminta päiväkodin kanssa (päiväkodin lapset ilahduttavat asukkaita). Kaverikoirien vierailut. Lähikaupassa ostoksien tekeminen yhdessä asukkaiden kanssa. Elokuvien katselu, lavatanssit, vierailevat artistit eri tapahtumissa. Aktiviteetti huomioihin kirjataan asukkaan osallisuus/osallistumattomuus (asukkaalta kysytään haluaako osallistua, jos ei halua sekin kirjataan).

Asukkaiden toimintakykyä, hyvinvointia ja kuntouttavaa toimintaa koskevat tavoitteet kirjataan asukkaan palvelun toteuttamissuunnitelmaan. Suunnitelman toteutusta sekä asukkaiden toimintakykyä ja vointia seurataan ja arvioidaan sekä kirjataan päivittäin. Omahoitajat arvioivat tavoitteiden toteutumista palvelun toteuttamissuunnitelman mukaisesti vähintään puolivuositain käyttäen apunaan päivittäisiä kirjauksia ja RAI-arvioiden tuloksia sekä asukkaiden, läheisten ja muiden osallistujien arviointia sekä eri yhteistyöverkostojen palautteita.

Yksi tärkeä asukkaan hyvän ja omannäköisen elämän toteutumisen seurantakeino ovat viikoittain toteutettavat yksilölliset asukashetket, jotka suunnitellaan asukaslähtöisesti yhdessä asukkaan kanssa asukkaan omat toiveet ja mieltymykset huomioiden.

Laadullisten tavoitteiden toteutumista seurataan aktiviteetti-, ulkoilu-, asukashetki- ja läheishuomiokirjausten pohjalta säännöllisesti, vähintään kuukausitasolla. Kodin asukkaiden hoidon laatua ja tavoitteiden toteutumista seurataan kvartaaleittain aktiviteetin, hoidon ja hoivan laadun sekä elämänlaadusta kertovilla RAI- mittareilla.

Ravitsemus

Attendo Savotanpuistoon toimitetaan ruoka Attendo Sammalpolun keittiöstä. Arkena lounas tulee lämpimänä ja päivällinen sekä viikonlopun ruuat toimitetaan jäädytettynä. Ruokalista on nähtävillä Attendon www-sivuilla. Ruokahuollosta vastaa Attendo Sammalpolun keittiöhenkilökunta keittiöpäällikön alaisuudessa. Hoitoapulainen tai hänen ollessa pois nimetty hoitaja huolehtii ruuan vastaanottamisen ja lämpötilojen mittaukset Sensire- järjestelmään ohjeen mukaan. Ruokien esillepanosta ja tarvittavien ruokien lämmittämisestä ja valmistamisesta vastaa ensisijaisesti hoitoapulaiset, mutta tämän ollessa pois hoitajat auttavat ja vastaavat edellä mainituista asioista. Aamupuuron valmistamisesta huolehtii yöhoitajat. Hoitoapulainen huolehtii iltapalan esivalmistelusta ja hoitajat tarjoilevat iltapalan. Ruuan tarjoilusta vastaa vuorossa olevat hoitajat.

Ateria-ajat: Aamupala klo 7–10, Lounas klo 12–13, Päiväkahvi/välipala klo 14.00, Päivällinen klo 16–17, Iltapala klo 19.30–20.45. Asukkailla on myös mahdollisuus myöhäisempään iltapalaan ja /tai yöpalaan tarvittaessa yksilöllisesti. Ruokailuaikamme ovat liukuvia sekä asukkaiden yksilöllisten toiveiden ja tarpeiden mukaisia.

Asukkaan ravitsemussuunnitelma on osana palvelun toteuttamissuunnitelmaa: suunnitelmaan kirjataan mm. erityisruokavaliot, terveydelliset rajoitteet ja mieltymykset. Yksikön ruokalistat suunnitellaan kansallisten ravitsemussuositusten mukaisesti sekä huomioiden asukkaiden yksilölliset tarpeet ja makutottumukset. Asukkaiden ruokailu on järjestetty siten, että iltapalan ja aamupalan välinen aika ei ole yli 11 h. Ruokailuaikojen välillä asukkaillamme on mahdollisuus saada välipalaa. Ruokailu tapahtuu valvotusti ja asukkaita avustetaan heidän tarpeiden mukaisesti. Huolehdimme ruoan laadusta, mausta, esteettisyydestä ja ruokailuhetken viihtyisyydestä. Muutokset ruokahalussa, jatkuva huono ruokahalu tms. kirjataan asukkaan päivittäisiin asiakastietoihin.

Ruokahuoltoa ohjaa omavalvontasuunnitelma, joka päivitetään kerran vuodessa. Asukkaan ravitsemushoidon suunnittelussa ja seurannassa hyödynnetään MNA-mittaria (Mini Nutritional Assessment, ravitsemustilan arviointiin tarkoitettu testi), joka sisältyy RAI- arviointiin. MNA:n ohella asukkaiden BMI-arvoa seurataan ja tehdään tarpeen mukaan muutoksia ravitsemustilanne huomioiden. Mikäli asukkaalla on heikentynyt ruokahalu tai nesteiden nauttiminen, seurataan nautitun ruoan ja nesteiden määrää päivittäiskirjaamisissa ja tarvittaessa nestelistojen avulla. Jos asukkaalla on nielemisvaikeuksia, tarjotaan tarvittaessa sosemaista tai nestemäistä ravintoa, sakeutettuja nesteitä sekä sopivia apuvälineitä helpottamaan ravinnon saantia.

Asukkaiden paino mitataan kerran kuukaudessa/tarpeen mukaan useammin. Mahdollisiin isoihin painon muutoksiin reagoidaan. Esimerkiksi painon laskuun puututaan lisäämällä energiapitoisempia aterioita, mikäli suurempien ruoka-annosten nauttiminen on haastavaa. Myös proteiinipitoisia ruokia suositaan. Muistisairauteen liittyvää painon laskua seurataan ja tarvittaessa konsultoidaan lääkäriä tai ravitsemusterapeuttia. Tulokset ja niistä tehdyt toimenpiteet kirjataan asiakastietojärjestelmään.

Asukkaiden ruokailu on järjestetty siten, että iltapalan ja aamupalan välinen aika ei ylitä 10 h (Ravitsemushoitosuositus 2023 linjannut, että yli 70-vuotiaille ei yöpaasto saa nousta yli 10 tunnin). Ruokailuaikamme ovat liukuvia sekä asukkaiden yksilöllisten toiveiden ja tarpeiden mukaisia. Ruokailuaikojen välillä asukkaillamme on mahdollisuus saada välipalaa. Huolehdimme ruoan laadusta, mausta, esteettisyydestä, ja ruokailuhetken viihtyisyydestä. Ruokailutilanteissa seuraamme, kuinka ruoka maistuu asukkaillamme ja avustamme heitä tarvittaessa. Muutokset ruokahalussa, jatkuva huono ruokahalu tms. kirjataan asukkaan päivittäisiin asiakastietoihin.

Kodin ruokahuollon omavalvontasuunnitelma on päivitetty:

14.1.2025

Asukkaan ravitsemus suunnitellaan osana hänen palvelun toteuttamissuunnitelmaa: selvitetään mm. erityisruokavaliot, terveydelliset rajoitteet ja mieltymykset. Kodin ruokalistat suunnitellaan kansallisten ravitsemussuositusten mukaisesti sekä huomioiden asukkaiden yksilölliset ja lääketieteelliset tarpeet sekä uskonnolliset ja eettiset makutottumukset.

Asukkaan riittävää ravinnon ja nesteen saantia sekä ravitsemuksen tasoa seuraamme säännöllisesti päivittäin ja kirjaamme tiedot asukkaan päivittäiskirjauksiin. Ravitsemuksen tilaa seuraamme säännöllisillä

painon seurannoilla kuukausittain tai tarpeen mukaan useammin sekä MNA-arvioinnilla, joka tehdään asukkaille aina RAI-arvioinnin yhteydessä.

Hyödynnämme myös Todennettua hyvinvointia osion Ravitsemus-mittarin tulosta, joka on 6.5. Tulos on 0.1 yli kansallisen keskiarvon. Tuloksia tarkastellaan myös asukastasolla huomioiden ravitsemukselliset haasteet ravitsemushoitosuunnitelmassa.

Mikäli asukkaalla on heikentynyt ruokahalu tai nesteiden nauttiminen, seurataan nautitun ruoan ja nesteiden määrää päivittäiskirjaamisissa ja tarvittaessa nestelistojen avulla. Jos asukkaalla on nielemisvaikeuksia, tarjotaan tarvittaessa sosemaista tai nestemäistä ravintoa, sakeutettuja nesteitä sekä sopivia apuvälineitä helpottamaan ravinnon saantia. Mahdollisiin isoihin painon muutoksiin reagoidaan. Esimerkiksi painon laskuun puututaan lisäämällä energiapitoisempia aterioita, mikäli suurempien ruoka-annosten nauttiminen haastaa. Myös proteiinipitoisia ruokia suositaan. Muistisairauteen liittyvää painon laskua seurataan ja tarvittaessa konsultoidaan lääkäriä tai ravitsemusterapeuttia. Tulokset ja niistä tehdyt toimenpiteet kirjataan asiakastietojärjestelmään.

Hygieniakäytännöt

Kotimme puhtauspalvelukäsikirja ohjaa hygieniatason varmistamista ja kattaa ylläpitosiivoukseen sekä pyykkihuoltoon liittyvät ohjeistukset, aineet ja välineet. Henkilöstö on perehdytetty hygieniakäytäntöihin ja toteutamme työskentelyssämme aseptista työskentelytapaa. Hyvän käsihygienian noudattaminen on ylivoimaisesti tärkein tapa välttää infektioita. Infektiohoitajaa konsultoidaan tarvittaessa. Henkilökunnalla on hygieniapassit ja hygieniakoulutusta järjestetään säännöllisesti

Hygieniaoheiden sekä infektiorjunnan toteutumista seurataan säännöllisillä tarkastuksilla: suoritamme säännöllisiä tarkastuksia hygieniakäytäntöjen noudattamisen varmistamiseksi. Kaikki infektiotapaukset kirjataan ja raportoidaan asianmukaisesti. Infektioiden esiintyvyyttä seurataan ja analysoidaan säännöllisesti, jotta voimme tunnistaa mahdolliset ongelmakohdat ja parantaa käytäntöjä. Kodin henkilökuntaa koulutetaan jatkuvasti hygieni- ja infektiorjuntakäytännöistä.

Kotimme puhtauspalvelukäsikirja on päivitetty: 14.1.2025

Asukkaan henkilökohtaisesta hygieniasta huolehtiminen kuuluu päivittäisen hoitotyön toteuttamiseen. Asukkaita ohjataan ja tuetaan/avustetaan henkilökohtaisen hygienian hoidossa asukkaan toimintakyvyn ja yksilöllisten tarpeiden mukaan, jotka kuvattuna asukkaan palvelun toteuttamissuunnitelmassa. Hygienian hoidon toteutusta sekä riittävyyttä ja ihon kuntoa seuraamme ja kirjaamme asiakastietojärjestelmään. Hygieniasta huolehditaan intimiteettisuoja kunnioittaen.

Asiakkaan henkilökohtaisesta hygieniasta huolehtiminen kuuluu päivittäisen hoitotyön toteuttamiseen. Asiakkaita ohjataan ja tuetaan/avustetaan henkilökohtaisen hygienian hoidossa asiakkaan toimintakyvyn ja yksilöllisten tarpeiden mukaan. Asukkaiden aamu- ja iltatoimiin kuuluu kokonaisvaltaisesta hygieniasta huolehtiminen; wc:ssä avustaminen, pukeutuminen, suunhoito ja ihonkunnan tarkastaminen päivittäin. Hygienian hoidon toteutusta sekä riittävyyttä ja ihon kuntoa seurataan ja kirjataan asiakastietojärjestelmään. Savotanpuistossa on nimetty hygieniavastaava, joka huolehtii ja seuraa asiakkaiden päivittäisen henkilökohtaisen hygienian toteutumista ja tarvittaessa ohjaa yksikön henkilökuntaa hygieniakäytännöissä. Hygieniavastaavan tehtävänä on huolehtia tarvittavien hygieniakäytäntöjen tiedon jakamisesta henkilöstölle ja tarpeen mukaan hakea lisää tietoa.

Kotimme asuinhuoneiden siivous on järjestetty seuraavasti:

Asukashuoneet siivotaan kerran viikossa, siivous on ulkoistettu ja palvelun tuottaa Luotea.

Kotimme yleisten tilojen siivous on järjestetty seuraavasti:

Siivous on ulkoistettu, palvelun tuottaa Luotea. Siivooja huolehtii yleisten tilojen siivouksesta puhtauspalvelukäsikirjan lukujärjestyksen mukaisesti.

Kotimme pyykkihuolto on järjestetty seuraavasti:

Pyykkituovassa on asianmukaiset pyykkikoneet ja kuivausrummut, joissa pestään ja kuivataan asukkaiden pyykki lukuun ottamatta lakanapyykkiä, joka toimitetaan keskuspesulaan kahdesti viikossa. Asiakkaat saavat halutessaan osallistua pyykkihuoltoon esimerkiksi olemalla mukana pyykkiä viemässä ja hakemassa

pyykituvalta, lakanoiden viikkauksissa asiakkaiden omien mieltymysten mukaan. Yksikköemme hoitoapulaiset vastaavat pyykkihuollon toteutuksesta.

Kotimme siivouksesta huolehtii Luotean siivooja. Siivous on suunnitelmallista ja perustuu Attendon toimintamalleihimme. Pääsääntöisesti huolehdimme asukkaidemme tavanomaisen vaatepyykin ja liinavaatepyykin pesun. Puhtauspalvelukäsikirja on tulostettuna kotimme siivouskeskuksessa. Kotimme puhtauspalvelukäsikirja kattaa ylläpitosiivouksen sekä pyykkihuollon liittyvät ohjeistukset, aineet ja välineet. VALOssa on tarjolla erilaisia koulutustallenteita ja videoita puhtaudenpidosta sekä pyykkihuollosta, jotka toimivat tukena työntekijän perehdytykseen ja osaamisen varmistamiseen. Lisäksi puhtauspalveluiden sekä pyykkihuollon käytännöntehtävien perehdytyksen tukena ovat vertaisperehdyttäjät alueittain. Vertaisperehdyttäjät ovat Attendon ateria- ja puhtauspalveluissa työskenteleviä työntekijöitä, jotka oman työnsä ohella perehdyttävät ja ovat tukena uusille työntekijöille työsuhteen alussa.

Infektioiden torjunta

Hygieniayhdyshenkilön nimi ja yhteystiedot

Savotanpuiston sairaanhoitaja Mira Pelkonen 041 732 5579

Tartuntoja ehkäistään samalla tavoin kuin muitakin hengitystieinfektioiden aiheuttajia eli noudattamalla huolellista käsi- ja yskimishygieniaa sekä huolehtimalla kotimme säännöllisestä ja asianmukaisesta siivouksesta ja siivoustyön laadunvalvonnasta.

Avainasemassa ovat:

- työntekijän henkilökohtainen hygienia
- siistit ja asianmukaiset työvaatteet
- tavanomaiset varotoimet
- tavanomaisten varotoimien noudattaminen kaikkien asukkaiden hoidossa
- asukkaiden siirtojen välttäminen
- tiedonkulun varmistaminen
- käsihygienia: käsien pesu ja desinfektio
- suojainten oikea käyttö
- suojakäsineiden käyttö
- aseptiset työtavat
- veritartunnan ehkäisy, pisto- ja viiltotapaturmien ehkäisy
- yskimishygienia
- kosketusvarotoimet: tehostetaan tavanomaisia varotoimia
- pisaravarotoimet
- wc-hygienia

Kotiimme on sijoiteltuina käytäville ja käsienpesupaikoille käsihuuheannostelijoita, jotka ovat myös vierailijoiden saatavilla.

Attendolla on laadittuna varautumissuunnitelma ja toimintaohje epidemiatilanteiden varalle. Varautumissuunnitelmaa tarkistetaan säännöllisesti ja aina valtakunnallisen epidemiatilanteen mukaisesti ja sitä sovelletaan alueellisten epidemiatilanteiden mukaisesti. Tarvittaessa konsultoimme epidemiatilanteessa hyvinvointialueen hygieniahoitajaa.

Terveyden- ja sairaanhoito

Hammashoito:

Suun terveydenhuollon palvelut hoidetaan terveyskeskuksen hammashoitolassa tai yksityisellä hammaslääkärillä.

Kiireetön sairaanhoito:

Asiakkaan kiireettömän sairaanhoidon palveluista vastaa Kaakkurin terveysaseman lääkäri, jonka konsultaatiokäynnit toteutuvat pääsääntöisesti kerran viikossa, tiistaisin. Lääkäri päättää asiakkaan hoitotoimenpiteistä ja yksikön henkilökunta toteuttaa ja noudattaa saamiaan ohjeita sairauden hoidossa. Omaiset otetaan myös huomioon hoidon suunnittelussa. Tarvittaessa yhteistyö Pohteen myöntämän kotisairaaloiminnan mukaisesti toimii joustavasti, jolloin asukas voi saada kotiinsa sairaalatasoista hoitoa tarpeen vaatiessa.

Kiireellinen sairaanhoito:

Akuuteissa hätätilanteissa otetaan aina yhteys hätäkeskukseen 112. Lähin päivystävä sairaala on Oulun yliopistollinen sairaala. Henkilökunnalla on mahdollisuus olla yhteydessä KOTAS-keskukseen virka-ajan ulkopuolella ja tilanteissa, kun yksikön oma sairaanhoitaja ei ole käytettävissä. KOTAS tarjoaa konsultaatioapua asukkaan äkillisten voimnmuutosten arvioinnissa. KOTAS- toimintaohjeistus on henkilöstöllä nähtävillä. Jos asukas tarvitsee sairaalahoitoa, tulostetaan mukaan sairaanhoitajälähete asiakastietojärjestelmästä tarvittavin tiedoin. Yksikössä on laadittu Asiakkaan lähettäminen yhteispäivystykseen- työohje, joka säilytetään yksikön toimistossa ilmoitustaululla.

Äkillinen kuolemantapaus:

Soita 112, saat lisäohjeita. Äkillisissä kuoleman tapauksissa arkisin ollaan yhteydessä hoitavaan lääkäriin tai omaan hyvinvointikeskukseen ja iltaisin sekä viikonloppuisin yhteispäivystykseen. Omaisista tiedotetaan asiasta välittömästi. Kuolemantapauksissa hyödynnetään KOTAS- toimintaohjetta. Yksikössä on laadittu Kuolemantapaus yksikössä- työohje, joka säilytetään yksikön toimistossa ilmoitustaululla.

Asukkaiden suunhoitoa, kiireetöntä sairaanhoitoa ja kiireellistä sairaanhoitoa sekä äkillistä kuolemantapausta koskevat toimintaohjeet kuuluvat osaksi uuden työntekijän perehdytystä. Toimintamalleja kerrataan ja päivitetään henkilöstön yhteisissä palaverissa.

Pitkäaikaissairaiden asukkaiden terveyden edistäminen ja seuranta?

Asukkaiden terveyttä edistetään yksilöllisesti, tukemalla omatoimisuutta, pitämällä hyvä huoli perushoidosta, kuten ravitsemuksesta, nesteytyksestä, hygieniasta, liikunnasta ja perustarpeista.

Asiakkaiden terveyttä edistetään yksilöllisesti, tukemalla omatoimisuutta, pitämällä hyvä huoli perushoidosta, kuten ravitsemuksesta, nesteytyksestä, hygieniasta, liikunnasta ja perustarpeista. Asukkaiden terveydentilan mittaukset (esimerkiksi RR, lämpö, VS, lab. kokeet) tehdään henkilökunnan toimesta lääkärin ohjeistuksen mukaan. Kerran kuukaudessa mitataan asukkaiden painot ja tarvittaessa useammin, jos yksilöllinen painonseuranta on tarpeen. Verenpainemittaukset tehdään kuukausittain ja yksilöllisesti tarpeen mukaan. Sairaanhoitajat ovat vastuussa lääkehoidon ja asukkaiden terveyttä edistävien toimien toteutumisesta. Jokainen hoitaja on velvollinen huolehtimaan sekä arvioimaan asukkaan yksilöllisestä terveyttä edistävästä hoidosta ja välittämään havainnot eteenpäin sairaanhoitajalle ja hoitavalle lääkärille. Pitkäaikaissairaiden asukkaiden terveyttä edistetään ja seurataan avogeriatriksen toimintamallin avulla.

Asukkaidemme terveyden- ja sairaanhoidosta vastaa:

Sairaanhoitajat ryhmäkodeittain.

Lääkehoitosuunnitelma

Attendolla on liiketoimintakohtaiset STM:n Turvallinen lääkehoito -oppaan mukaiset lääkehoitosuunnitelmat, jotka on laadittu yhteistyössä Attendon lääkehoidon ohjausryhmän kanssa. Attendo-kodit laativat työyksikkökohtaisen lääkehoitosuunnitelman liiketoimintakohtaisen lääkehoitosuunnitelman ohjeistusten pohjalta, erilliselle lääkehoitosuunnitelmapohjalle. Kotimme lääkehoitosuunnitelma ohjaa lääkehoidon toteuttamista kodillamme sekä määrittelee lääkehoidon osaamisen varmistamisen ja ylläpitämisen, lääkehoidon perehdyttämisen, vastuut ja velvollisuudet, lupakäytännöt, lääkehuollon toiminnan (mm. lääkkeiden toimittaminen, säilyttäminen ja hävittäminen), lääkkeiden jakamisen ja antamisen, lääkehoidon vaikuttavuuden arvioinnin, asukkaan neuvonnan, lääkehoidon kirjaamisen ja tiedonkulun sekä toiminnan lääkehoidon virhetilanteissa. Kodin lääkehoitosuunnitelmassa hyödynnämme asukkaan RAI-arviointitiedosta saatavia lääkehoitoon liittyviä laatuanalyyssejä. Laatuanalyysseistä saatavaa tietoa voidaan hyödyntää sekä asukkaan lääkehoidon seurannassa että kotimme lääkehoitoon liittyvien ongelmien tunnistamisessa.

Lääkehoitosuunnitelma tarkastetaan ja päivitetään vuosittain ja aina tarvittaessa, mikäli toiminnassa tapahtuu muutoksia. Vastuu lääkehoitosuunnitelman päivittämisestä on kotimme johtajalla ja lääkevastuuhenkilöillä. Suunnitelman päivitykseen osallistuvat kaikki lääkehoitoa toteuttavat työntekijät. Lääkäri hyväksyy lääkehoitosuunnitelman allekirjoituksellaan. Henkilökunnan lääkehoitolupa kuuluu yhtenä osana lääkehoitosuunnitelman tunteminen. Lääkehoitoon osallistuvilla työntekijöillä on aina tarvittava perehdytys ja voimassa oleva lääkelupa.

Kotimme lääkehoitosuunnitelma on henkilöstön saatavilla yksikön viranomaiskansiossa.

Lääkehoitosuunnitelma on päivitetty: 12.4.2025

Kotimme lääkehoidon kokonaisuudesta vastaa:

Tuomas Kangastalo, yleislääketieteen erikoislääkäri, Terveystesi Palvelut Oy

Rajattu lääkevarasto

Kodillamme ei ole rajattua lääkevarastoa.

Monialainen yhteistyö

Asukkaan hoidossa toteutetaan moniammatillista yhteistyötä yksilöllisten tarpeiden mukaisesti.

Asiakkaan hoidossa toteutetaan moniammatillista yhteistyötä yksilöllisten tarpeiden mukaisesti. Teemme tiivistä yhteistyötä Kaakkurin hyvinvointikeskuksen lääkärin kanssa. Asiakastiedot ovat kirjattuna asiakastietojärjestelmä Hilkkään sekä Pohteen LifeCare- potilastietojärjestelmään, joka edesauttaa yhtenäisen katkeamattoman tiedon siirron asukkaan hoidossa. Lääkəriin saa yhteyden virka-aikana puhelimitse ja LifeCare viestitoiminnon kautta. Jos asiakas tarvitsee sairaalahoitoa, tulostetaan mukaan sairaanhoitajälähete asiakastietojärjestelmästä tarvittavin tiedoin. Laboratoriotutkimusten vastaukset tallennetaan LifeCare- asiakastietojärjestelmään, josta ne voidaan tarkistaa.

Kotas-keskus tarjoaa konsultaatioapua asukkaan äkillisten voimnmuutosten arvioinnissa. Yhteydenotot tapahtuvat puhelimitse ja LifeCare-asiakastietojärjestelmän avulla. Kotisairaalapalveluita tuottaa hyvinvointialue, jossa yhteyshenkilönä Savotanpuistoon on hoitava lääkäri ja hoitajat. Tieto hoitoon liittyvistä asioista kulkee puhelimitse, hoitajan mukana tarvittavilla käynneillä ja LifeCare-potilastietojärjestelmän kautta. Yhteistyö eri toimijoiden kanssa on erityisen tärkeää, jotta tiedonkulku eri toimijoiden välillä toteutuu.

Hoitotarvikejakelusta tilataan asukkaalle hoidon kannalta välttämättömiä yksilöllisiä hoitotarvikkeita. Tilaukset tehdään salatulla sähköpostilla. Apuvälinelainaamosta asukkaille tilataan fysioterapeutin arvion mukaisesti liikkumista tukevia apuvälineitä. Asukas käy apuvälinesovituksessa ja tiedonkulku tapahtuu puhelimitse.

7 ASIAKASTURVALLISUUS

Vastuu palvelujen laadusta

Attendon johtoryhmä vastaa strategisesta ja yhtiön tavoitteiden määrittelystä ja kokonaisvaltaisen omavalvonnan järjestämisestä, hyväksyy omavalvontaohjelman, antaa vuosittaisessa raportissaan johtopäätökset ja selvityksen omavalvontaohjelman toimeenpanosta ja tuloksista sekä määrittelee mittarit palveluiden laadulle

Aluejohto vastaa siitä, että vastuullaan olevien Attendo-kotien palvelut tuotetaan asiakasturvallisesti ja laadukkaasti sekä toiminta on lupaviranomaisen asettamien lupaehtojen ja palvelua ostavan hyvinvointialueen kanssa tehdyn sopimuksen mukaisesti sekä vastaa vastuullaan olevien Attendo-kotien riskienhallinnasta ja omavalvonnasta

Attendo -kodin johtaja vastaa omavalvonnasta laaditun omavalvontaohjelman mukaisesti, hyödyntää avainmittareita johtamisessa, vastaa Attendo-kodin toiminnan laadun varmistamisesta sekä edistää myönteistä ilmapiiriä, jotta työntekijät tuovat toiminnan epäkohtia ilmi.

Riittävä johtamisen osaaminen ja asiantuntijuus takaavat, että palvelujen tuottamisen edellytykset täyttyvät koko sen ajan, kun palveluja toteutetaan. Valvonta onnistuu läsnä olevalla johtamisella ja lainsäädännön tuntemisellä ja ymmärtämisellä, mitä velvoitteita johtamisella on palvelujen tuottamiseksi. Attendo-kodin johtajalla on käytettävissään kattava palvelutoimintojen tuki.

Attendo-kodin työntekijä vahvistaa ja tukee jokaista Attendo-kodin asukasta, jotta hän saa elää omannäköistä, täyttä elämää, on lakisääteinen ja eettinen velvollisuus toimia lain ja laatuvaatimusten mukaisesti ja turvallisesti, tuntee ilmoitusvelvollisuuskäytänteet sekä on mukana omavalvontasuunnitelman laatimisessa

Laatukoordinaattori huolehtii yhdessä Attendo-kodin johtajan kanssa, että kaikki työkaverit ovat tietoisia omavalvonnasta ja myös uudet työkaverit tutustuvat omavalvontaan perehdytyksen yhteydessä, seuraa ja kehittää Attendo-kodin omavalvontaa yhteistyössä johtajan ja työkavereiden kanssa, toimii työyhteisön valmentajana omavalvonta-asioihin liittyvissä tehtävissä (omavalvonnan vuosikello) ja keskusteluissa.

Yhteistyö turvallisuudesta vastaavien viranomaisten ja toimijoiden kanssa

Sosiaalihuollon omavalvonta koskee asiakasturvallisuuden osalta sosiaalihuollon lainsäädännöstä tulevia velvoitteita. Palo- ja pelastusturvallisuudesta sekä asumisterveyden turvallisuudesta vastaavat eri viranomaiset kunkin alan oman lainsäädännön perusteella. Asiakasturvallisuuden edistäminen edellyttää kuitenkin yhteistyötä kaikkien turvallisuudesta vastaavien viranomaisten ja toimijoiden kanssa.

Terveydensuojelulain mukainen omavalvonta

Terveydensuojelulain 2 §:n mukaan toiminnanharjoittajan on tunnistettava toimintansa terveyshaittaa aiheuttavat riskit ja seurattava niihin vaikuttavia tekijöitä (omavalvonta). Toiminnanharjoittajan on suunnitelmallisesti ehkäistävä terveyshaittojen syntyminen.

Kodin tilojen terveellisyyteen vaikuttavat sekä kemialliset ja mikrobiologiset epäpuhtaudet että fysikaaliset olosuhteet, joihin kuuluvat muun muassa sisäilman lämpötila ja kosteus, melu (ääniolosuhteet), ilmanvaihto (ilman laatu), säteily ja valaistus. Näihin liittyvät riskit on tunnistettu ja niiden hallintakeinot on suunniteltu.

Pelastussuunnitelman, poistumisturvallisuusselvityksen ja lääkehoitosuunnitelman tarkistamme vuosittain ja päivitämme tarpeen mukaan. Palo- ja pelastusviranomaisten kanssa teemme säännöllistä yhteistyötä tarkastusten yhteydessä ja aina tarpeen mukaan. Terveydensuojeluviranomaisen tarkastukset sekä työsuojelutarkastukset toteutuvat säännöllisesti. Kotikohtaiset asiakasturvallisuuteen sekä turvallisuus- ja työterveysriskien kartoitukset ja tulosten pohjalta laadittavat riskikartoitusten kehittämissuunnitelmat tehdään vuosittain. Kehittämissuunnitelmat löytyvät omavalvontasuunnitelman osiosta 9.

Henkilöstölle järjestämme säännöllisesti palo- ja pelastuskoulutusta käytännön harjoituksineen sekä ylläpidämme ensiapuvalmiutta. Kodillamme järjestetään säännöllisesti myös turvallisuuskävelyjä ja poistumisharjoituksia, joista asianmukainen dokumentointi. Jokainen työntekijä perehdytetään kodin sammutus- ja turvalaitteisiin sekä poikkeustilanteiden toimintaohjeistuksiin. Henkilöstö tekee jatkuvaa havainnointia asiakasturvallisuuden varmistamiseksi. Epäkohdista tiedotamme esihenkilöä, kiinteistöhuollolle ilmoitamme korjausta vaativista kohteista.

Asiakasturvallisuutta varmistaa omalta osaltaan myös holhoustoimilain mukainen ilmoitusvelvollisuus digi- ja väestötietovirastolle edunvalvonnan tarpeessa olevasta henkilöstä sekä vanhuspäalvelulain mukaisesta velvollisuudesta ilmoittaa iäkkästä henkilöstä, joka on ilmeisen kykenemätön huolehtimaan itsestään. Osana asiakasturvallisuuden varmistamista on kodistamme tehty terveydensuojelulain 13 §:ssä säädetty ilmoitus kunnan terveydensuojeluviranomaiselle.

Pelastussuunnitelma on päivitetty: 27.02.2025

Poistumisharjoitus on tehty: 16.10.2023

Poistumisturvallisuusselvitys on päivitetty: 27.02.2024

Palotarkastus on toteutunut: 03.04.2023

Henkilöstö

Hoito- ja hoivahenkilöstön määrä, rakenne ja riittävyys

Kotimme esihenkilö vastaa työvuorosuunnittelusta ja siitä, että työvuoroissa on suunnitellusti riittävä määrä henkilökuntaa. Kodin henkilökunnan riittävyyttä, osaamista ja koulutustarvetta, poissaolojen ja sijaisten tarvetta arvioidaan ja seurataan säännöllisesti.

Kodillamme työskentelee ammattitaitoinen ja koulutettu sekä suositusten ja lupaviranomaisen mukainen henkilökunta.

- Kodin hoitohenkilömitoitus on 0,60 tt/asukas
- Attendo-kodin johtaja on Eija Pietilä, joka on koulutukseltaan sairaanhoitaja (AMK).
- Kodillamme on 45 asukaspaikkaa

- 1 tiimivastaava lähihoitaja
- 2 sairaanhoitaja
- 21 vakituista lähihoitajaa
- 1 hoiva-avustajaa
- 1 fysioterapeutti 50 % työajalla.
- 4 lähihoitaja oppisopimusopiskelijaa
- keikkalaisina lähihoitajia, hoiva-avustajia ja hoitoapulaisia

Kodin hoivahenkilöstön työtehtäviin kuuluu välillisiä työtehtäviä, mm. aamupuuron keitto ja tarvittaessa eritepyykin pesu.

Avustavaa henkilökuntaa ei lasketa henkilöstömitoitukseen.

- 2,5 hoitoapulainen

Lisäksi kodillamme on opiskelijoita eri ammatillisista oppilaitoksista.

- Hoivakodin johtaja klo 8–16 (hallinto)
- Sairanhoitaja arkipäivisin klo 7–15 (välitön hoitotyö)
- Tiimivastaava klo 8–16 (hallinto)
- Hoitajia kuusi, klo 7–15 (välitön hoitotyö)
- 2 Lääkevastuullista hoitajaa klo 7–15 (välitön hoitotyö)
- Hoitoapulainen klo 7-15 ja klo 11–19 (välillinen hoitotyö)
- Hoitajia kuusi klo 13–21 (välitön hoitotyö)
- 2 Lääkevastuullista hoitajaa klo 13–21 (välitön hoitotyö)
- 2 Lääkeluvallista lähihoitajaa klo 20.45–7.15 (välitön hoitotyö)
- Fysioterapeutti: keskiviikkoisin klo 8-12, torstaisin klo 8-16 ja perjantaisin klo 8-14:20.

- Hoitajia kuusi klo 7–14.15 (välitön hoitotyö)
- 2 Lääkevastuullista hoitajaa klo 7–14.15 (välitön hoitotyö)
- Hoitoapulainen klo 10–18 (välillinen hoitotyö)

- Hoitajia viisi klo 14–21 (välitön hoitotyö)
- 2 Lääkevastaustilasta hoitajaa klo 14–21 (välitön hoitotyö)
- 2 Lääkeluvallista lähihoitajaa klo 20.45–7.15 (välitön hoitotyö)

Kodillamme työskentelee riittävästi hallinnon henkilöstä, joille jokaiselle on jaettu heidän ammattitaitoaan vastaava työtehtävä. Lähiesihenkilöiden tehtävien organisointi on järjestetty siten, että lähienkilötyöhön jää aikaa riittävästi, kun kodin esihenkilölle on määritetty työajasta tietty prosenttiosuus lähiesihenkilötyön tekemiseen. Tiimivastaavan ja kodin esihenkilön välinen yhteistyö sekä tehtävien jako tehtäväkuvien mukaisesti. Varmistamme vastuuhenkilöiden/lähiesihenkilöiden tehtävien organisoinnin järkevällä työvuorosuunnittelulla, tehtävien priorisoinnilla, työvuorovahvuuden säännöllisellä tarkastelulla ja arvioinnilla sekä vastuualueiden määrittelyllä. Kodin esihenkilön tukena ovat myös rekrytointikoordinaattoreiden hallinnoimat alueelliset osaajapoolit (Attendo Omat), mistä esihenkilö saa tukea kodin resursointiin äkillisissä henkilöstöpuutteissa.

Sijaisten käytön periaatteet

Sijaisten hankinnassa on aina lähtökohtana kotimme toiminnallinen tarve ja asukkaiden turvallisuus sekä viranomaisten vaatimukset. Sijaisten käytön periaatteena on, että vaadittava paikalla olevien asukkaiden mukainen henkilöstömitoitus säilytetään aina myös poissaolotapauksissa. Kotimme henkilöstön äkilliset poissaolot pyritään aina järjestämään ensisijaisesti työvuorojärjestelyin sekä kodin sisäisillä työntekijälainoilla. Tavoitteena on käyttää asukkaille tuttuja ja kodin toiminnan tuntevia sijaista. Laillistetun sosiaali- tai terveydenhuollon ammattihenkilön tehtävissä tilapäisesti toimivien opiskelijoiden oikeus työskennellä varmistetaan pyytämällä opiskelijalta voimassa oleva opintorekisteriote ja tarkistamalla, että hän on suorittanut riittävän määrän kyseiseen ammattiin johtavista opinnoista. Kodin esihenkilö arvioi opiskelijan pätevyyden ja varmistaa, että hänellä on riittävät edellytykset tehtävässään toimimiseen. Opiskelijalle nimetään aina ohjaaja, joka seuraa, ohjaa ja valvoo opiskelijan toimintaa sekä puuttuu heti epäkohtiin ja keskeytettävä toiminnan, jos asukasturvallisuus vaarantuu.

Sijaisjärjestelyistä vastaa tiiminvetäjä ja yksikön esihenkilö. Tarvittaessa sijaisten hankinta kuuluu jokaiselle kodin työntekijälle.

Kotimme tukena toimivat myös rekrytointikoordinaattoreiden hallinnoimat sisäiset Attendo Oma sijaispoolit, jotka ovat kotimme tukena äkillisesti muuttuvissa henkilöstötilanteissa, ja helpottavat sijaisten saantia tarpeen vaatiessa. Attendo Omalaiset käyvät läpi Attendon perehdytyksen ja suorittavat lääkeluvat.

Henkilöstön rekrytinnin periaatteet

Henkilöstön rekrytointia ohjaavat työlainsäädäntö ja työehtosopimukset, joissa määritellään sekä työntekijöiden että työnantajien oikeudet ja velvollisuudet. Rekrytinnista vastaa kotimme esihenkilö. Rekrytointiprosessi pitää sisällään työntekijätarpeen kartoituksen, varsinaisen työntekijähaun (ulkoiset ja sisäiset ilmoitukset, hakemusten vastaanottamisen, haastatteluvalinnat, haastattelut, valintapäätökset ja niistä ilmoittaminen), valitun työntekijän ammattikelpoisuuden todentamisen [kodin esihenkilön vastuulla on henkilöllisyyden tarkistaminen, ammattioikeuksien ja kelpoisuuden tarkastus (tutkintotodistukset, JulkiTerhikki, JulkiSuosikki tai soittamalla Lupa- ja valvontavirastoon, LVV), ulkomaalaistaustaisten työluvan ja ammattioikeuksien tarkistus, suositusten kysyminen, tutkinto- ja työtodistukset], työehtosopimusten tekeminen ja allekirjoittaminen. Lisäksi edellytämme työntekijältä tartuntatautilain mukaista rokotussuojaa. Rekrytinnissa tukee ja ohjaa henkilöstöhallinto.

Työntekijän ammatillinen osaaminen varmistetaan ja soveltuvuus arvioidaan rekrytinnin yhteydessä. Rekrytinnissa painotamme työntekijän aiempaa työkokemusta ja soveltuvuutta. Katsomme eduksi mahdolliset alan lisäkoulutukset.

Yli kolmen kuukauden työsuhteissa tarkastetaan hakijan rikosrekisteriote (valvontalaki 28 §). Sääntely koskee niitä kodilla tehtäviä tehtäviä, joihin olennaisesti kuuluu iäkkäiden henkilöiden tai vammaisten henkilöiden avustamista, tukemista, hoitoa tai muuta huolenpitoa taikka muuta työskentelyä henkilökohtaisessa vuorovaikutuksessa iäkkään tai vammaisen henkilön kanssa.

Henkilöstön perehdyttäminen ja täydennyskoulutus

Uuden työntekijän, uuteen työtehtävään siirtyvän ja opiskelijan perehdytyksestä vastaa kotimme esihenkilö. Tarvittaessa esihenkilö voi delegoida osia perehdytyksestä muulle kokeneelle työntekijälle. Perehdytys on monimuotoinen ja koostuu verkko-oppimisympäristössä Valossa (valo.attendo.fi) suoritettavista yleisistä materiaaleista sekä käytännön perehdytyksestä kodissamme.

Kotimme hoito- ja hoivahenkilöstö, opiskelijat ja pitkään töistä poissaolleet perehdytetään asiakastyöhön, asiakastietojen käsittelyyn ja tietosuojaan sekä omavalvonnan toteuttamiseen Attendon perehdytysohjelman mukaisesti. Perehdyttämislomakkeeseen on yksilöity perehdytettävät asiat, jotka käydään työntekijän kanssa läpi varmistaen osaamisen hallinta ja siihen merkitään selkeästi, kun kukin osio on onnistuneesti perehdytetty. Perehdytyksen yhteydessä käydään läpi myös omavalvonnan toteutuminen ja seuranta kodillamme. Perehdytyksen päätteeksi uusi työntekijä ja esihenkilö käyvät perehdytyksen päätöskeskustelun, jossa varmistetaan, että kaikki olennaiset perehdytykseen liittyvät asiat on käyty läpi, läikehoitoon liittyvä koulutus suoritettu ja sovitaan seuraavista vaiheista. Päätöskeskusteluun liittyvä tiedostopohja arkistoidaan esihenkilön toimesta Mepco HRM:n työsuhdedokumentteihin.

Kaikki perehdytykseen liittyvät kurssit, ohjeistukset ja tukimateriaalit uudelle työntekijälle, perehdyttäjälle ja esihenkilölle löytyvät Valon etusivulta "Uuden työntekijän perehdytys" -kategorian alta.

Attendolle yrityksenä on tärkeää pitää työntekijöiden osaamisesta ja ammattitaidosta huolta, joten työntekijä voi kehittää omaa ammattitaitoaan ja rakentaa oman urapolkuansa meillä. Omaan osaamisen ja ammattitaidon kehittäminen voi tapahtua joko nykyisessä roolissa tai uusien vastualueiden ja roolien kautta. Laajasta Attendo Uran koulutusvalikoimasta sekä verkko-oppimisympäristön Valon materiaalikirjastosta löytyy jokaiselle työntekijälle jotain. Koko Attendon konsernia koskeva työyhteisön kehittämissuunnitelma on nähtävillä Intrassa <https://attendomedone.sharepoint.com/:u:/r/sites/intra-henkilosto/SitePages/Koulutussuunnitelmat.aspx?csf=1&web=1&e=9Y2Kjr>

Kodillamme laaditaan vuosittain henkilöstön koulutussuunnitelma, jossa hyödynnetään henkilöstön kehityskeskusteluissa nousseet työntekijöiden yksilölliset osaamistarpeet sekä työtehtäviin liittyvät erityistarpeet. Koulutussuunnitelmassa huomioidaan myös toiminnasta saaduissa palautteissa esiin nousseet kehittämistarpeet, kotimme toiminnan kehittämisen painopistealueet sekä asiakastarpeet. Koulutustarvetta määritellään tarvittaessa vuoden aikana, mikäli ilmenee osaamistarpeen vaatimuksia esim. asukkaisiin liittyen. Koulutukset suunnitellaan tukemaan työntekijöiden ammattitaitoa sekä vastaamaan sosiaali- ja terveydenhuollon tarvetta ja muuttuvia vaatimuksia. Kodillamme huolehditaan siitä, että henkilöstöllä on mahdollisuus osallistua riittävästi ammattitaitoa ylläpitävään ja kehittävään täydennyskoulutukseen. Oman osaamisen kehittäminen ja ammattitaidon ylläpito auttavat meitä tekemään työmme hyvin ja merkityksellisesti. Kun osaamisemme kasvaa ja opimme uutta, pystymme tukemaan asukkaita elämään oman näköistään elämää ja tekemään entistä parempia ratkaisuja arjessa. Kaikkien koulutusten suoritustiedot (niin sisäisesti kuin ulkoisesti toteutettujen) kirjataan verkko-oppimisympäristöön Valoon.

Työntekijöiden riittävän kielitaidon varmistaminen

Työntekijät tekevät kielitestin ennen Suomeen tuloaan, jolla varmistetaan, että kielitaito on sovitulla tasolla. Myös haastattelutilanteessa varmistamme, että kielitaidon riittävyys on työntekijän hoitamien tehtävien edellyttäjä.

Varmistamme, että työntekijämme saavat tarvittavan tuen kielen oppimiseen ja mahdollisuudet kehittää kielitaitoaan. Organisaatiossamme julkaistaan jatkuvasti hyväksi todettuja toimintamalleja kielitietoisien työyhteisön tukemiseksi sekä tarjoamme uusia kielenkoulutusmahdollisuuksia kaikille ei-suomea-äidinkielenään puhuville.



Toiminnassa käytettävät toimitilat, toimintaympäristö, ja välineet sekä niiden turvallisuus, turvallinen käyttö ja soveltuvuus tarkoitukseensa

Toimitiloille tehdyt tarkastukset sekä myönnetyt viranomaishyväksynnät ja luvat

Terveydensuojeluviranomaisen tarkastus 10.3.2026

Työsuojeluviranomaisen tarkastus 27.2.2017

Työpaikkaselvitys Tulossa keväällä 2026.

Tilojen käyttöönottotarkastus 10/2015

Toimitilojen ja välineiden käyttöön liittyvät riskit, mukaan lukien niihin liittyvä asiakkaan yksityisyyden suoja, ja niiden hallintakeinot

Toimitilojen ja välineiden käyttöön sekä asukkaan yksityisyyteen liittyvät riskit sekä vaara- ja haittatapahtumien sekä läheltä piti -tilanteiden käsitteleminen kodillamme on kuvattu aiemmin tässä dokumentissa. Toimitilojen ja välineiden käyttöön liittyviä riskejä arvioimme osana asukasturvallisuus- sekä työturvallisuus- ja työterveysriskien kartoitusta. Huolehdimme poistumis- ja varauoskäyntien esteettömyydestä sekä järjestämme säännöllisiä pelastus- ja poistumisharjoituksia. Kaikki kodin työntekijät saavat tarvittavan koulutuksen laitteiden ja välineiden oikeaoppiseen ja turvalliseen käyttöön. Laitteiden ja välineiden turvallisen käytön varmistamme myös asianmukaisilla ja säännöllisillä tarkastuksilla ja huolloilla, rikkinäiset ja vanhentuneet poistetaan välittömästi käytöstä. Laitteiden ja välineiden kunnossapidosta vastaa kodin johtaja. Kaikilla kodin työntekijöillä on ilmoitusvelvollisuus rikkoontuneista laitteista ja välineistä. Työvuorossa olevat työntekijät seuraavat käytössään olevien tietoteknisten (tietokoneet/puhelimet/tulostimet) laitteiden kuntoa ja toimintaa. Häiriöistä niiden toiminnassa ilmoitetaan kodin esihenkilölle/IT-tukeen. Keskitetysti hankintoja tehdessä varmistamme kaikkien hankittavien laitteiden ja tarvikkeiden osalta, että ne täyttävät kansalliset ja kansainväliset turvallisuusstandardit sekä turvallisuus-, terveys- ja ympäristövaatimukset.

Noudatamme kodillamme Attendon tietoturvasuunnitelmaa ja kaikki vakituisessa työsuhteessa olevat ja pitkäaikaiset sijaiset suorittavat vuosittain Turvallinen tietojen käsittely (GDPR)-kurssin. Käytämme salattuja

tietojärjestelmiä ja varmistamme, että vain valtuutetut henkilöt pääsevät käsiksi asukkaiden tietoihin. Huolehdimme, että henkilöstö noudattaa vaitiolovelvollisuutta eikä jaa asukkaiden henkilökohtaisia tietoja ilman lupaa. Asukkaiden yksityisyys huomioidaan kaikissa asiakastilanteissa kodin eri tiloissa.

Tilojen käytön periaatteet

Savotanpuisto toimii yksikerroksisessa rakennuksessa, jossa on kaksi ryhmäkotia. Ryhmäkoti Kanervassa on 24 asukashuonetta ja ryhmäkoti Metsätähdessä 21 asukashuonetta. Huoneista 44 kpl:ta on kooltaan 20,3 m² ja yksi 23,5 m², johon on mahdollista sijoittaa esimerkiksi pariskunta. Asukas saa kalustaa asuntonsa mieleisekseen. Molemmissa ryhmäkodissa on omat oleskelu- ja ruokailutilat, joiden yhteispinta-ala on 128 m². Hoivakodissa on yhteinen sauna ja pesuhuone.

Liikkuminen ja omatoimisuuden tukeminen ja edistäminen sekä turvallisuus ja kodikkuus kuuluvat hoitofilosofiaamme. Tilasuunnittelussa tämä on huomioitu mm. seuraavasti:

- kaiteita ja levähdyspaikkoja on riittävästi
- kulkuyhteydet tilasta tilaan on suunniteltu niin, että kulkeminen onnistuu apuvälineitä käyttäen
- kynnyksiä on luiskattu
- oviaukot ovat riittävän leveitä
- valaistus on epäsuoraa ja väriltään lämmintä tunnelmaa luovaa. Valaistusta lisätään asuinhuoneisiin yksilöllisesti esim. silloin, kun asiakkaan näkökyky on heikentynyt.
- hyvä äänieristys
- sisustussuunnitelman ovat tehneet asiantuntijat
- huonekalut ja muu irtaimisto valitaan kohderyhmälle sopivaksi
- värimaailma on hillitty ja kodikas
- sisustustekstiileillä ehkäistään kaikua ja melua sekä lisätään kodikkuutta

Piha-alueiden turvallisuudessa ja viihtyvyydessä otetaan huomioon eri vuoden ajat (hiekoitus ja lumenluonti). Turvallisuutta lisäävät hyvä aitaus (yksi suuri ryhmäkotihiha täysin aidattu seinästä seinään), hyvä valaistus ja alueen valvonta. Pihapiiri on kodikas ja turvallinen. Pihassa on keinu, penkkejä, istutuksia ja osittain katettu pergola. Liikkuminen on esteetöntä ja turvallista. Parkkipaikat ja autoliikennöinti eivät häiritse pihassa oleskelua ja liikkumista.

Asukkaan poissaolon aikana ei huonetta luovuteta muuhun käyttöön, vaan huone säilyy asukkaan käytössä vuokrasopimuksen voimassaoloajan.

Attendolla on kiinteistötiimi, johon kuuluvat neljä kiinteistöpäällikköä sekä ylläpidon esihenkilö. Kiinteistötiimin tehtävänä on vastata, että kiinteistöjä hoidetaan hyvän kiinteistötavan mukaisesti: mm. kohteiden PTS-suunnitelmat sekä avustaminen mahdollisissa ongelmatilanteissa. Lisäksi kiinteistönomistajat suorittava vuosiauditointeja ja heidän vastuulleen kuuluvia korjaus sekä PTS toimenpiteitä. Kiinteistöhuollon palvelukuvaus löytyy intrasta. Kiinteistöihin liittyvät kyselyt ja yhteydenotot: kiinteistot@attendo.fi

Vikatilanteissa tehdään vikailmoitus tai palvelupyyntö soittamalla kiinteistöhuollon valtakunnalliseen helpdeskiin tai tekemällä palvelupyyntö sähköisessä huoltokirjassa osoitteessa <https://m.fimx.fi/julmo>. Vaihtoehtoisesti kiinteistöpäällikölle voi jättää tiketin sähköisen huoltokirjan ilmoituskanavan kautta. Kiinteistöpäälliköiden vastuualueet ja yhteystiedot löytyvät intrasta: <https://attendomedone.sharepoint.com/sites/intra-kiinteistoasiat>. Keskitetyn tilauskanavan kautta vältetään saavutusongelmat. Kiinteistöhuollon palvelunlaatua seurataan sähköiseen huoltokirjaan rakennettavien mittariston avulla.

Teknologiset ratkaisut

Kodillamme käytössä olevat kulunvalvontaan tarkoitetut teknologiset ratkaisut

Yksikön ulko-ovet ovat lukittuna, kulku ovista tapahtuu kulkulätkällä. Ulko-oven vieressä on soittokeho ja puhelinnumero yksiköihin vierailulle tulevia varten. Jokainen työntekijä on velvollinen tarkkailemaan laitteiden toimivuutta ja ryhtymään välittömiin toimenpiteisiin, mikäli huomaa laitteessa ongelmia. Ovenavausjärjestelmästä jää lokitiedot, millä avaimella taloon on tultu sisälle sekä missä yhteisissä lukollisissa tiloissa (esim. lääkehuone) on liikuttu.

Asukkaidemme henkilökohtaisessa käytössä (kodin hankkimat) olevat teknologiset ratkaisut

Savotanpuistossa on käytössä hoitajakutsujärjestelmä 9solutions (hälytysranneke asiakkaalla, josta lähtee kutsu hoitajille), WC:ssä on hälytystoiminto. Kaikkiin hälytyksiin vastataan käynnille hälyttävän asiakkaan luona. Hälytykset ja niiden kuittaukset kirjautuvat hoitajakutsujärjestelmän käyttöohjelmaan, josta hälytyksiä ja niihin vastaamista seurataan säännöllisesti. Hoitajakutsujärjestelmän huollosta vastaa sen toimittaja. Turvalaitteiden toimivuutta tarkistetaan säännöllisesti henkilökunnan toimesta. Hoitajakutsujärjestelmässä rannekkeet toimivat pattereilla ja hälyttävät pattereiden kestoajan lähentyessä loppuaan. Koko järjestelmä on osa talotekniikkaa ja sähkökatkojen varalta järjestelmällä on oma varavoima.

Turva- ja kutsulaitteiden toimintavarmuudesta vastaavan henkilön nimi ja yhteystiedot

Turva- ja kutsulaitteidemme ylläpidosta ja toimivuudesta vastaa 9Solutions. 9Solutions tuki: p. 020 752 9055

Lääkinnälliset laitteet, tietojärjestelmät ja teknologian käyttö

Lääkinnällisiä laitteita koskevasta ohjauksesta vastaa Fimea. Lääkinnällisten laitteiden käyttöön, huoltoon ja käytön ohjaukseen sosiaalihuollon yksiköissä liittyy merkittäviä turvallisuusriskejä, joiden ennaltaehkäiseminen on omavalvonnassa huomioon otettava asia.

Sosiaalihuollon yksiköissä käytetään paljon erilaisia lääkitseviksi laitteiksi luokiteltuja välineitä ja hoitotarvikkeita, joihin liittyvistä käytännöistä säädetään lääkitseviksi laitteista annetussa laissa.

Terveysthuollon ammattimaista käyttäjää koskevat veloitteet on määritelty lääkitseviksi laitteista annetun lain lain 31–34 §:ssä. Organisaation on muun muassa nimettävä vastuuhenkilö, joka vastaa siitä, että yksikössä noudatetaan [terveydenhuollon laitteista ja tarvikkeista annettua lakia ja sen nojalla annettuja säädöksiä](#).

Kodillamme käytetään asukkaiden hoidossa tarvittavia apuvälineitä, laitteita ja tarvikkeita, kuten verenpaine- ja verensokerimittarit, nostolaite pyörätuolit, rollaattorit, sängyt. Asukkaan omahoitaja/fysioterapeutti /sairaanhoitaja huolehtii ja kartoittaa asukkaan apuvälinetarpeen ja on yhteydessä kunnan apuvälinekeskukseen saadaksemme asukkaalle käyttöön tarpeelliset apuvälineet. Kotimme työntekijät perehdytetään kodilla käytettävissä oleviin terveydenhuollon välineisiin ja laitteisiin sekä vaaratilanneilmoitusten raportointiin. Välineitä ja laitteita käytetään ja säädetään, ylläpidetään ja huolletaan valmistajan ilmoittaman käyttötarkoituksen ja -ohjeistuksen mukaisesti.

Kodin huollettavien apuvälineiden ja laitteiden rekisteri sekä kalibroittavien laitteiden rekistereihin kirjaamme terveydenhuollon laitteiden huolto- ja kalibrointitiheys sekä toteutuneet huollot ja kalibroinnit. Terveysthuollon laitteiden laiterekisteripalvelussa ylläpidämme kotimme terveydenhuollon laitteidemme tietoja ml. tehdyt huollot ja korjaukset. Vastuu kotimme laitehuollosta vastaavalla.

Terveysthuollon laitteista ja tarvikkeista tehtävät vaaratilanneilmoitukset

Vaaratilanteet raportoimme AddSystems-järjestelmään poikkeamaraportilla. Vaaratilanteet käsittelemme kodillamme henkilöstön kanssa tapauskohtaisesti. Tilanteen pohjalta laaditaan tarvittavat toimenpiteet /kehitysehdotukset, jotta vastaavilta tilanteilta vältytään jatkossa. Laitteista johtuvista vaaratilanteista ilmoitamme myös laitteiden valmistajille tai valtuutetulle edustajalle. Vakavasta vaaratilanteesta tehdään ilmoitus 10 vuorokauden ja muissa 30 vuorokauden kuluessa (Laki lääkitseviksi laitteista 719/2021 33 §) https://fimea.fi/laakinnalliset_laitteet/ilmoita-vaaratilanteesta Kotimme työntekijät perehdytetään apuvälineiden ja terveydenhuollon laitteiden toimivuuden seurantaan sekä vaaratilanneilmoituksen tekemiseen.

Terveysthuollon laitteista ja tarvikkeista vastaavan henkilön nimi ja yhteystiedot

Ryhmäkotien sairaanhoitajat ja Attendo-kodin johtaja Eija Pietilä, eija.pietila@attendo.fi, 044 4943450

Tietojärjestelmät ja teknologian käyttö

Attendon hankintapalvelut, lakipalvelut ja tietohallinto tekevät yhteistyötä uusien järjestelmien hankintaprosessissa. Tietojärjestelmien vaatimustenmukaisuuden täyttymisen varmistetaan sopimusteknisesti sekä järjestelmien ominaisuuksien kartoituksella. Attendon IT-ympäristöön on ainoastaan tietohallinnolla oikeudet asentaa tietojärjestelmiä. Tietojärjestelmien vaatimustenmukaisuus varmistetaan sopimusteknisesti ostopalvelu- ja alihankintatilanteissa. Rekisterinpitäjän vastuiden ja oikeuksien toteutuminen varmistetaan Attendon toimesta jatkuvalla henkilöstön koulutuksella ja ohjeistuksilla, ottaen huomioon sekä Attendon rooli rekisterinpitäjänä, että ne tilanteet, joissa Attendo toimii henkilötietojen käsittelijänä tilaaja-asiakkaan toimiessa rekisterinpitäjänä. Tietoturvallisuuden häiriöistä ja poikkeamien

valvonnassa käytetään ulkopuolista CSOC palveluntarjoajaa, joka toimii tiiviissä yhteistyössä Attendon tietoturvtiimin kanssa. Tietoturvtiimi vastaa poikkeaminen ilmoittamisesta viranomaisille tarvittaessa. Varautumissuunnitelman avulla varaudutaan teknologian vikatilanteisiin.

Henkilöstön käyttöopastus toteutetaan käytännössä seuraavasti:

- Koulutustilaisuudet: Järjestämme säännöllisiä koulutustilaisuuksia, joissa henkilöstö saa ohjeistusta ja käytännön harjoitusta teknologian käytöstä.
- Käyttöohjeet ja materiaalit: Käytössämme on selkeät käyttöohjeet ja tukimateriaalit, kuten oppaat ja videot, jotka ovat helposti saatavilla.
- Seuranta ja tuki: Varmistetaan jatkuva tuki ja seuranta, jotta henkilöstö voi kysyä neuvoa ja saada apua tarvittaessa.
- Perehdytys uusille työntekijöille: Uusille työntekijöille annetaan perusteellinen perehdytys teknologian käytöstä heti työsuhteen alussa.

8 ASIAKAS- JA POTILASTIETOJEN KÄSITTELY JA KIRJAAMINEN

Asiakastyön kirjaaminen

Asiakastyön kirjaaminen on osa uuden työntekijöiden perehdytystä. VALOsta löytyy Laadukas kirjaaminen-kurssi. Lisäksi työntekijöillä on käytettävissään koulutettujen kirjaamisvalmentajien tuki tarvittaessa. Tarvittaessa järjestetään myös sisäistä kirjaamiskoulutusta.

Kodillamme on käytössä sähköinen Hilikka -asiakastietojärjestelmä, johon tehdään asukkaan hoidon kannalta riittävät ja asianmukaiset kirjaukset.

Jokaisella kotimme työntekijällä on oma henkilökohtainen tunnus asiakastietojärjestelmään ja kirjaamisesta jää lokijälki. Asiakastietojärjestelmässä on erilaisia käyttäjätasoja, joka parantaa tietoturvaa sekä asiakastietojen hallintaa.

Kotimme asukkaista kirjataan asiakastietojärjestelmä Hilikkaan päivittäin jokaisessa työvuorossa. Kirjauksissa peilataan asukkaan voimavara- ja hoivapalvelun toteuttamissuunnitelman toteutumista sekä muut tärkeät tapahtumat mm. terveyden- ja lääkehoitoon liittyvät asiat. Päivittäinen kirjaaminen tehdään viimeistään ennen vuoron päättymistä. Kirjaamisen laatua ja sisältöä seuraamme säännöllisesti arjessa.

Asiakastietojen käsittely

Attendolla on konsernitasolla laadittu tietoturvan ja tietosuojan hallintamalli sekä tietojärjestelmien käyttöön liittyvä vuosittainen itsearviointi sekä erillinen dokumentointi- tietosuoja- ja arkistointiohje, joka ohjaa asiakas- ja potilastietojen laadukasta ja turvallista käsittelyä. Em. dokumentit löytyvät intrasta ja Valosta.

Yksikkömme tietosuojaseloste (yleinen) on nähtävillä toimipisteemme ilmoitustaululla. Mobiililaitteissa on yrityksen tietosuoja ja lisäksi laitteista huolehditaan erittäin tarkasti. Ajantasainen tietoturvasuunnitelma löytyy Valon GDPR-kurssin osiosta Hyödyllisiä linkkejä ja ohjeita. Tietoturvasuunnitelma päivittyy vähintään kerran vuodessa ja lisäksi aina tarvittaessa ja sen päivittämisestä vastaa tietoturva- ja tietosuojapäällikkö. Tietoturvasuunnitelma on päivitetty: 11.11.2025

Attendon tietosuojaperiaatteet on julkaistu intrassa ja henkilötietojen käsittelyä koskevat tietosuojaselosteet löytyvät yrityksen verkkosivulta. Henkilötietojen käsittelytoimet on dokumentoitu tietosuoja-asetuksen vaatimalla tavalla yrityksen käytössä olevaan Draftit-järjestelmään. Rekisteröityjen oikeuksista tiedot löytyvät Attendon verkkosivulta, jossa on myös ohjeistus, miten rekisteröity voi käyttää oikeuksiaan. Jokaisen työntekijän vastuulla on tietoturvallisuuteen ja tietosuojaan liittyvien poikkeamien, uhkien ja riskien ilmoittaminen välittömästi tietosuojavastaavalle ja/tai yksikön esihenkilölle.

Tietotosuojaan liittyvät kysymykset voi lähettää sähköpostilla osoitteeseen: tietosuojavastaava@attendo.fi

Tietosuoja ja tietoturva

Opiskelijat allekirjoittavat erillisen tietosuoja- ja vaitiolositoumuksen ja henkilökunnalla se sisältyy työsopimukseen. Uuden työntekijän perehdytysohjelmaan sisältyvät tietosuojaan, salassapito- ja vaitiolovelvollisuuteen sekä asiakasasiakirjojen käsittelyyn liittyvät asiat. Kaikki vakituisessa työsuhteessa olevat ja pitkäaikaiset sijaiset suorittavat vuosittain Turvallinen tietojen käsittely (GDPR)-kurssin VALOssa. Kotimme esihenkilö seuraa suoritusten toteutumista kotitasolla. Aluejohto seuraa myös säännöllisesti Turvallinen tietojen käsittely (GDPR)-koulutusten suoritusten toteutumista omalla alueellaan.

Asiakastietolain 7 §:n mukaisen palveluyksikön asiakastietojen käsittelystä ja siihen liittyvästä ohjeistuksesta vastaa kodin esihenkilö.

Mikäli palveluntuottaja huomaa käyttämässään tietojärjestelmissä tai tietoverkoissa merkittävän poikkeaman, joita voivat olla esimerkiksi seuraavat tilanteet:

- puutteet tai virheet tietojärjestelmässä, jotka voivat aiheuttaa riskin asiakas- tai potilasturvallisuudelle
- puutteet tai virheet tietojärjestelmässä, jotka voivat aiheuttaa riskin tietoturvalle tai tietosuojalle
- puutteet tai virheet tietojärjestelmässä tai käyttöympäristössä, jotka voivat aiheuttaa riskin sosiaali- ja terveyspalvelujen toiminnalle

- virhe tai käyttökatko Kanta-palveluissa, joka voi aiheuttaa riskin asiakas- tai potilasturvallisuudelle tai sosiaali- ja terveystietojen toiminnalle
- virheet Kanta-palveluihin tallennettavien asiakas- ja potilastietojen teknisessä oikeellisuudessa tai eheydessä, jotka voivat aiheuttaa laajamittaisia häiriöitä muun muassa yhteen toimivuudelle
- tietojärjestelmän tietoturvaluustodistuksen vanheneminen
- säännökseen perustuvan toiminnon puuttuminen tietojärjestelmästä.

Havaitessaan merkittävän poikkeaman käyttämässään tietojärjestelmässä ryhtyy palveluntuottaja seuraaviin toimenpiteisiin.

1. Palveluntuottaja ilmoittaa poikkeamasta välittömästi tietojärjestelmäpalvelun tuottajalle, minkä jälkeen poikkeamaa lähdetään selvittämään ja korjaamaan poikkeama vaatimustenmukaiseksi. Palveluntuottaja varmistaa tietojärjestelmän toimittajalta, että he tekevät asianmukaiset ilmoitukset Lupa- ja valvontavirastolle (LVV) sekä toimivat tarvittaessa poikkeamasta Kelan Toiminta häiriötilanteessa ohjeistuksen mukaisesti [Toiminta häiriötilanteessa - Sote-ammattilaiset - Kanta.fi](#).
2. Palveluntuottajan havaitessa merkittävän poikkeaman, joka voi aiheuttaa riskin asiakas- tai potilasturvallisuudelle tai tietoturvalle, palveluntuottaja tekee itse myös asiakastietolain mukaisen poikkeamailmoituksen Lupa- ja valvontavirastolle (LVV) [Asiakastietolain mukainen poikkeamailmoitus, 1/1, Asiakastietolain mukainen poikkeamailmoitus](#).
3. Attendo-kodeissa merkittäviin teknologian vikatilanteisiin ja pitkiin huoltoviiveisiin on valmistauduttu tulostamalla asiakasturvallisuuden kannalta tärkeimmät ajan tasalla olevat dokumentit paperille, jotta nämä ovat käytettävissä myös silloin, jos tietojärjestelmä ei ole käytettävissä. Tietojärjestelmien merkittävien käyttökatkojen tai/ja vikatilanteiden vallitessa Attendo-kodin johtaja ohjeistaa tekemään tarvittavat kirjaukset ja merkinnät kynällä ja paperilla, josta nämä tallennetaan tietojärjestelmiin poikkeamatilanteen ollessa ohi.

Tietosuojavastaavan nimi ja yhteystiedot

Attendo Oy
Tietosuojavastaava Sanna Ketopaikka
PL750 (Itämerenkatu 9)
00181 Helsinki
tietosuojavastaava@attendo.fi

Onko kodille laadittu salassa pidettävien henkilötietojen käsittelyä koskeva seloste?

- Kyllä
- Ei

9 YHTEENVETO KEHITTÄMISSUUNNITELMASTA

Kotikohtaista tietoa palvelun laadun ja asiakasturvallisuuden kehittämisen tarpeista saadaan useista eri lähteistä. Omavalvonnan toimeenpanon prosessissa (riskienhallinnan prosessi) käsitellään kaikki asiakasturvallisuusriskit, epäkohtailmoitukset ja tietoon tulleet kehittämistarpeet. Korjaaville toimenpiteille sovitaan suunnitelma riskin vakavuuden mukaan.

Toiminnassa todetut kehittämistarpeet

Kehittämistarpeemme nousevat asukas-, läheis- ja henkilöstötyytyväisyyskyselyistä, palautteista, poikkeamista, riskiarvioinneista, valvovien viranomaisten selvityspyynnöistä, ohjauksesta ja päätöksistä sekä RAI-arviointien tuloksista.

Kehittämissuunnitelmat 2026
vuodelle

1. Asukas- ja läheiskokemus, henkilöstökokemus ja työhyvinvointi:

Loppuarviointi: kerro, minkälaisia asioita olette lisänneet edellisen vuoden kehittämissuunnitelmaan, miten ne ovat toteutuneet ja minkälaisilla asioilla on ollut positiivista vaikutusta?

Kehittämissuunnitelmassa vahvistamme sitä tekemistä, mikä jo toimii ja sujuu hyvin, ja parannamme sitä, mikä vielä kaipaava harjoittelua ja toisin tekemistä. Kotimme kehittämiskohteet löytyvät alla olevasta taulukosta:

	ASIAKASKOKEMUS	LÄHEISKOKEMUS	HENKILÖSTÖKOKEMUS JA TYÖHYVINVOINTI
TAVOITE	Palvelukuvauksen mukaiset laatutavoitteet täyttyvät jokaisen asukkaan kohdalla: asukashetki, aktiviteetti ja ulkoilu 1x vko.	Läheisyhteistyö toteutuu kaikkien läheisten kanssa sovitusti.	Tiimityömallin ylläpito. Raportoinnin ja viestinnän parantaminen.
TOIMENPITEET	Merkittään työnjakoon ulkoilu- ja aktiviteettivastaava, laatukoordinaattori seuraa viikottain, että tavoitteet täyttyvät.	Omahoitajan tehtävänkuvan kertaaminen. Seurataan, että kuukausittainen yhteydenpito nimetyn läheisen kanssa toteutuu.	Raportin oikea-aikainen antaminen tiimeittäin, tasapuolinen työnjako tiimiparin kanssa, asukas-palaverit, Seurataan Hilikka-kalenterin ja intran käyttöä tiedottamisessa, laadukas ja informatiivinen kirjaus.
AIKATAULU	Koko vuosi	Koko vuosi	Koko vuosi
VASTUUTUS	Hoitajat Laatukoordinaattori Esihenkilö	Hoitajat Tiiminvetäjät Esihenkilö	Hoitajat Tiiminvetäjät Esihenkilö
VÄLIARVIOINTI			
LOPPUARVIOINTI			

2. Turvallisuusriskit

Attendo-kotitasolla laaditaan merkittävimmistä **asiakasturvallisuus-** sekä **työturvallisuus- ja työterveysriskeistä** riskikartoitusten kehittämissuunnitelmat. Riskikartoituksen tekemisen jälkeen valitaan yhdestä kolmeen vakavinta riskikartoituksessa esille nousutta riskiä ja suunnitellaan toimenpiteet riskin poistamiseksi/pienentämiseksi/hallitsemiseksi/siirtämiseksi/jakamiseksi. Toimenpiteillä pyritään vaikuttamaan riskin perussyihin ja kokonaisuuden kannalta parhaisiin ratkaisuihin.

Jatkuvan parantamisen periaatteen mukaisesti tilannetta seurataan ja arvioidaan omavalvonnan vuosikellon mukaisesti. Seuranta ja arviointi dokumentoidaan riskikartoitusten kehittämissuunnitelma-lomakkeelle. Kun riskin suuruus on merkityksetön (1) tai vähäinen (2), se ei edellytä toimenpiteitä. Kun riskin suuruus on kohtalainen (3), merkittävä (4) tai sietämätön (5), riskiä tulee pienentää.

Asukasturvallisuusriskien arviointi (1-3 suurinta riskiä):

Vaaratilanteen kuvaus	Asukkaan päivittäiseen elämään liittyvät riskit; Uhka- ja väkivaltatilanne; Muistisairaiden asukkaiden väliset yllättävät konfliktit, toinen asukas voi esimerkiksi kaatua tällaisessa tilanteessa ja loukata itsensä.	Asukkaan päivittäiseen elämään liittyvät riskit; Katoaminen /karkaaminen; Ryhmäkotien käytävien päässä ovet, joista pääsy aidatun piha-alueen ulkopuolelle. Sähkökatkon aikana on riski, että asukas menee ovesta ulos.	
T	3	1	
S	2	2	
R	4	3	
Toimenpide ja kustannusarvio	Henkilökunnan kouluttaminen (Validaatio ja MAPA) ja koulutuksista saadun opin jalkauttaminen hoitotyöhön.	Ennakointi. Tunnistetaan asukkaat, joilla taipumusta kuljeskella ympäriinsä ryhmäkodissa.	
Aikataulu	Koko vuosi.	Koko vuosi.	
Vastuhenkilö	Hoitajat Esihenkilö	Hoitajat Esihenkilö	
VÄLIARVIOINTI			
LOPPUARVIOINTI			

T=Todennäköisyys, S=Seuraukset, R=Riskiluokka

Turvallisuus- ja työterveysriskien arviointi:

Vaaratilanteen kuvaus	Tapaturmat; Esineet ja aineet; T18 Eläimen tai ihmisen toiminta; Aggressiivisesti käyttäytyvät asukkaat. Lyöminen, potkiminen, nipistely, raapiminen, sylkeminen, hiuksista kiinni pitäminen, pureminen.	Psykososiaaliset; Työn sisältö; P8. Väkivallan uhka; Muistisairaiden kanssa työskennellessä on aina riski väkivallalle. Muistisairailla aggressiivinen käytös on mahdollista.	Psykososiaaliset; Työn sisältö; P6. Työn keskeytykset; Lääkekärryjen vieressä ei ole aina rauhallista työtilaa, jotta lääkkeiden jakoa voisi tehdä rauhallisessa työympäristössä. Työnkeskeytyksiä tulee myös kirjaamisen aikana.
T	2	2	2
S	2	2	2
R	4	4	4
Toimenpide ja kustannusarvio	Ensisijaisesti lääkkeettömät keinot mm. validaation keinot hoitotyössä. Asukkaiden tunteminen ja ennakointi tilanteisiin. Toissijaisesti ja tarvittaessa lääkehoito lieventämään käytösoireita, tarvittaessa erikoissairaanhoidon konsultointi.	Hyvä perehdyttäminen; asukastuntemus, raportointi, tiedonkulku, kohtaaminen, asukkaan itsemääräämisoikeus, ei tarvitse mennä tilanteisiin yksin, henkilökunnan koulutus ja tiedon jalkauttaminen asukastyöhön.	Lääkkeiden jako ja valmistelu tapahtuu lääkehuoneessa. Lääkkeiden annostelu asukkaalle lääkekärryistä; kärryt ovat liikuteltavissa, kärryn voi siirtää rauhallisempaan paikkaan, pois "oven" välistä. Kirjaamista voi tehdä porrastaen työparin kanssa ja hakeutua kirjaamaan rauhallisempaan työtilaan.
Aikataulu	Koko vuosi.	Koko vuosi.	Koko vuosi
Vastuhenkilö	Hoitajat Sairaanhoitajat Esihenkilö	Hoitajat Sairaanhoitajat Esihenkilö	Koko henkilöstö Esihenkilö
VÄLIARVIINTI			
LOPPUARVIINTI (edellisen vuoden kehittämissuunnitelma)			

T=Todennäköisyys, S=Seuraukset, R=Riskiluokka

10 OMAVALVONTASUUNNITELMAN SEURANTA

Kotimme omavalvontasuunnitelma on osa Attendon omavalvontaohjelmaa. Omavalvontasuunnitelman seuranta ja päivitys on kirjattu omavalvonnan vuosikelloon.

	Tavoitetaso	Q1- 2026	Q2-
Asiakastytyväisyys NPS (asteikolla -100 ja +100 välillä)	50	kts. kehittämissuunnitelma, joka osa kodin omavalvontasuunnitelmaa	
Läheistytyväisyys NPS (asteikolla -100 ja +100 välillä)	50	kts. kehittämissuunnitelma, joka osa kodin omavalvontasuunnitelmaa	
Elämänlaatu (ikäihmiset) (1-10) <i>Elämänlaatu, mittaa asukkaiden henkistä hyvinvointia ja elämän mielekkyyttä.</i> <i>Keskiarvo tarkastelee asukkaiden osallistumista RAI-arviointiin, sosiaalista osallistumista, asukkaiden masennusoireiden esiintyvyyttä sekä asukkaiden harrasteisiin osallistumista. Mitä korkeampi ka., sitä parempi tulos (0-10).</i>	Kansallisen keskiarvon yläpuolella	Elämänlaatu kokonaispisteet (6,8) ovat tällä hetkellä kodissamme korkeammat kuin kansallinen keskiarvo (5,7). Kehittämiskohteena kannustamme asukkaita osallistumaan harrasteisiin, sillä sen osa-alueen pisteet (5,0) olivat matalimmat tässä elämänlaadun kokonaisuudessa, vaikkakin pistemäärä oli korkeampi kuin kansallinen keskiarvo (4,4).	
Sisäinen auditointi			
Auditointihavainnot, kpl: - Kaikki kunnossa, % - Kehityskohde, % - Poikkeama, %			
Lääkepoikkeamat, kpl	6	Lääkehoidon poikkeamia on kirjattu 6 kpl, joista 5 on ollut jakovirheitä ja 1 kpl asukkaalla jäänyt lääke saamatta.	

Palvelun toteuttamissuunnitelmien ajantasaisuus	95%	Palvelujen toteuttamissuunnitelmien ajantasaisuuden tavoitetaso ei tällä hetkellä täyty. Sovitut korjaavat toimenpiteet: Käymme joka toinen viikko tiimipalaverissa läpi suunnitelmien kalenteroinnin ja kirjaamme tulevat päivitykset toimiston ilmoitustaululle näkyviin.	
--	------------	---	--

	Tavoitetaso	Q3-	Q4-
Asiakastyytyväisyys NPS (asteikolla -100 ja +100 välillä)	50	kts. kehittämissuunnitelma, joka osa kodin oma- valvontasuunnitelmaa	
Läheistyytyväisyys NPS (asteikolla -100 ja +100 välillä)	50	kts. kehittämissuunnitelma, joka osa kodin oma- valvontasuunnitelmaa	
Elämänlaatu (ikäihmiset) (1-10) <i>Elämänlaatu, mittaa asukkaiden henkistä hyvinvointia ja elämän mielekkyyttä.</i> <i>Keskiarvo tarkastelee asukkaiden osallistumista RAI-arviointiin, sosiaalista osallistumista, asukkaiden masennusoireiden esiintyvyyttä sekä asukkaiden harrasteisiin osallistumista. Mitä korkeampi ka., sitä parempi tulos (0-10).</i>	Kansallisen keskiarvon yläpuolella		
Sisäinen auditointi			
Auditointihavainnot, kpl: - Kaikki kunnossa, % - Kehityskohde, % - Poikkeama, %			
Lääkepoikkeamat, kpl			

Palvelun toteuttamis-suunnitelmien ajan-tasaisuus	95%		
--	------------	--	--

Omavalvontasuunnitelman hyväksyy ja vahvistaa toimintakodin vastaava johtaja.

Paikka ja päiväys

Oulussa 31.3.2026

Allekirjoitus

Eija Pietilä

Muutosloki

Päivämäärä	Versio	Päivittäjä	Keskeiset muutokset
31.3.2026	1.137	Eija Pietilä, Hoivakodin johtaja	Päivitetty kehittämissuunnitelma vuodelle 2026. Raportoitu omavalvontasuunnitelman seuranta Q1-2026.