

Attendo

Sosiaalipalvelujen omavalvontasuunnitelma



SOSIAALIPALVELUJEN OMAVALVONTASUUNNITELMA

Sisältö

- 1 PALVELUNTUOTTAJAA KOSKEVAT TIEDOT
- 2 OMAVALVONTASUUNNITELMAN LAATIMINEN
- 3 TOIMINTA-AJATUS, ARVOT JA TOIMINTAPERIAATTEET
- 4 OMAVALVONNAN TOIMEENPANO
- 5 ASIAKKAAN ASEMA JA OIKEUDET
- 6 PALVELUN SISÄLLÖN OMAVALVONTA
- 7 ASIAKASTURVALLISUUS
- 8 ASIAKAS- JA POTILASTIETOJEN KÄSITTELY JA KIRJAAMINEN
- 9 YHTEENVETO KEHITTÄMISSUUNNITELMASTA
- 10 OMAVALVONTASUUNNITELMAN SEURANTA

1 PALVELUNTUOTTAJAA KOSKEVAT TIEDOT

Palveluntuottaja

Nimi Attendo Oy

Y-tunnus 1755463-2

Yhteystiedot

Hyvinvointialue Lapha

Kunnan/kuntayhtymän nimi Ranua

Attendo-koti

Nimi Attendo Sisu

Katuosoite koivutie
2

Postinumero 97700

Postitoimipaikka Ranua

Esihenkilö Eira Kantola

Puhelin 0444940730

Sähköposti eira.kantola@attendo.fi

Rekisteröidyt palvelut

Palvelumuoto; asiakasryhmä, jolle palvelua tuotetaan; asiakaspaikkamäärä

yksityinen ympärivuorokautinen sosiaalipalvelu ikäihmisille, 40 paikkaa

Rekisteröintipäätöksen ajankohta

2.7.2018

Alihankintana ostetut palvelut ja niiden tuottajat

Ostopalvelujen tuottajat

- Lääkkeiden toimitus: Ranuan apteekki
- Hygienia- ja toimistotarvikkeet: Pamark Business Oy
 - Pesulapalvelut: Posion pesula
 - Elintarvikkeet: Meira Nova Oy
 - Hoitajakutsujärjestelmät: 9solution
 - Apuvälineet: Berner Oy

- Laitehuollot ja -korjaukset: AlluMedical Oy
 - Kiinteistöhuolto: coor
- käytävämattopalvelu: Lindström oy
Sähkötuottaja: Helen
Työterveyshuolto: Mehiläinen

Palvelukokonaisuudesta vastaava palveluntuottaja vastaa alihankintana tuotettujen palvelujen laadusta.

Miten palveluntuottaja varmistaa ostopalvelujen laadun ja asiakasturvallisuuden?

Attendon hankintapalveluiden vastuulla on koordinoita ja kehittää Attendon hankintoja keskitetysti. Ostopalvelujen laatu ja asiakasturvallisuus huomioidaan osana palvelujen kilpailutusta ja sopimusneuvotteluja. Yhtiötason keskitettyjen hankintojen osalta seurantaa ja arviointia tehdään säännöllisesti, joilla varmistetaan, että ostopalvelut täyttävät hankintasopimuksissa määritellyt vaatimukset ja laatukriteerit.

Alihankkijoiden toiminnan sopimuksenmukaisuutta ja laatua seuraamme ja arvioimme kodin arjessa säännöllisesti henkilöstön ja esihenkilön toimesta. Mahdolliset havaitut poikkeamat ilmoitamme välittömästi kodin esihenkilölle, joka on yhteydessä alihankkijan edustajaan poikkeaman korjaamiseksi. Hankintapalveluiden toimesta toimittajayhteistyön sujuvuutta ja saatuja palautteita ja reklamaatioita käsitellään säännöllisin palaveroin ostopalveluiden tuottajien kanssa, jolloin yhteistyötä voidaan kehittää edelleen sekä sovittuja vaatimuksia ja laatukriteerejä voidaan tarkentaa.

Edellytämme, että alihankkija huolehtii laadunhallinnasta, seurannasta ja omavalvonnasta omassa toiminnassaan.

2 OMAVALVONTASUUNNITELMAN LAATIMINEN

Omaevalvonta on osa jokaisen attendolaisen päivittäistä arjen tekemistä ja konkretiaa. Oman työmme tuloksena kotimme asukkaat saavat elää omannäköistä, hyvää elämää sekä mielekästä ja turvallista arkea. Omaevalvontasuunnitelman avulla varmistamme, että asiat hoidetaan kodillamme oikealla tavalla.

Kotimme omaevalvontasuunnitelma laaditaan ja päivitetään kotimme esihenkilön ja henkilökunnan yhteistyönä omaevalvonnan vuosikellon mukaisesti. Kotimme esihenkilö johtaa ja vastaa omaevalvontasuunnitelman laatimisesta sekä henkilökunnan osallistamisesta omaevalvontasuunnitelman laadintaan. Myös asukkaat ja läheiset voivat mahdollisuuksiensa mukaan osallistua omaevalvonnan suunnitteluun.

Omaevalvontasuunnitelmamme laatimisesta, toteutumisen seurannasta, päivittämisestä ja julkaisemisesta vastaa (nimi ja yhteystiedot)

Eira Kantola, eira.kantola@attendo.fi 044-4940730

Omaevalvontasuunnitelman seuranta

Omaevalvontasuunnitelman ajantasaisuutta seuraamme ja varmistamme omaevalvonnan vuosikellon mukaisesti kvartaaleittain sekä aina, kun toiminnassa tapahtuu palvelun laatuun ja asiakasturvallisuuteen liittyviä muutoksia. Toimintaohjeisiin tulleet muutokset kirjaamme viiveettä omaevalvontasuunnitelmaan ja niistä tiedotamme henkilökunnalle tarpeen mukaan välittömästi tai viimeistään kotimme kuukausipalavereissa. Omaevalvontasuunnitelmat säilytetään vähintään kahden vuoden ajan niiden päivittämisestä.

Omaevalvontasuunnitelman julkisuus

Kotimme ajantasainen omaevalvontasuunnitelma on julkisesti nähtävillä omilla nettisivuilla, sekä kotimme ilmoitustaululla.

3 TOIMINTA-AJATUS, ARVOT JA TOIMINTAPERIAATTEET

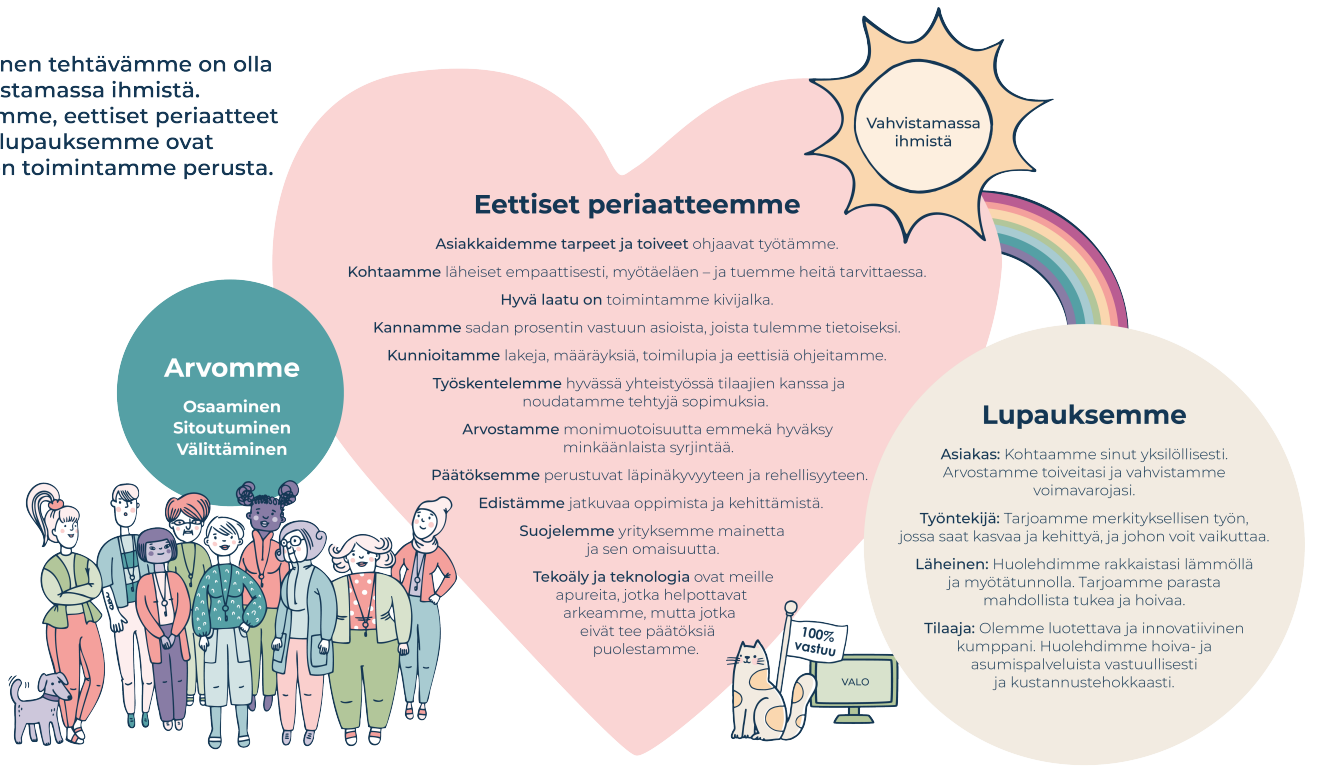
Olemme kumppani ja muutosvoima. Kuljemme toistemme, asukkaidemme ja läheisten rinnalla. Katsomme vahvasti eteenpäin: ennakoimme, tunnistamme tarpeet ja osaamme vastata niihin. Otamme rohkeasti käyttöön uusia toimintatapoja ja teknologiaa, ja vahvistamme kaikkien attendolaisten osaamista, sillä niin syntyy huomisen hoiva.

Mutta ennen kaikkea olemme koti asukkaillemme. Hyvässä kodissa on vapaus olla sellainen kuin on. Siellä muodostuu omannäköinen elämä, jota me saamme olla luomassa. Meidän tehtävämme on vahvistaa ihmistä niin, että jokainen, joka meillä asuu, saa elää omannäköistään täyttä elämää.



Arvomme, eettiset periaattemme sekä lupauksemme ovat kaiken toimintamme perusta.

Yhteinen tehtävämme on olla vahvistamassa ihmistä. Arvomme, eettiset periaatteet sekä lupauksemme ovat kaiken toimintamme perusta.



Keskeisimmät toimintamme ohjaavat lait:

- Sosiaalihuoltolaki
- Sote-valvontalaki
- Laki sosiaalihuollon asiakkaan asemasta ja oikeuksista
- Asiakastietolaki
- Vanhuspalvelulaki
- Laki sosiaalihuollon ammattihenkilöistä
- Terveystieteidenhuoltolaki

Toiminta-ajatuksemme

Toiminta-ajatus Attendo Sisussa perustuu vanhuspalvelulain säädöksiin. Attendo Sisussa on 40 paikkainen ympärivuorokautinen palveluasumisyksikkö.

Tehtävänämmä Attendo Sisussa on turvata asiakkaillemme laadukas ja itsenäinen elämä elämänkaaren loppuun asti tai hoitosuhteen päättymiseen saakka. Sisussa annamme hoivaa ja palvelua yksilöllisesti asiakkaan fyysiset, psyykkiset ja sosiaaliset tarpeet huomioon ottaen. Päämääränä on asiakkaan kokema hyvä elämänlaatu. Hoiva perustuu jokaiselle asiakkaalle tehtyyn palveluiden toteuttamissuunnitelmaan, jota päivitetään tarpeen mukaan.

Visiomme on "vahvistamassa ihmistä", jonka eteen teemme joka päivä työtä. Kohtelemme ihmisiä lämmöllä ja kunnioituksella. Kannustamme heitä itsenäisyyteen siten, että turvallisuudentunne säilyy.

Toimintamme ohjaavat arvot ja toimintaperiaatteet



Välittäminen Osaaminen Sitoutuminen

Arvomme - osaaminen, sitoutuminen ja välittäminen- ohjaavat toimintaamme kaikessa, mitä teemme. Arvomme näkyvät toiminnassamme kokonaisvaltaisesti sekä asukkaan, läheisen, tilaajan ja sidosryhmien kohtaamisissa sekä työyhteisön sisällä.

Osaaminen: pyrimme aina ymmärtämään jokaisen ihmisen tarpeita ja toiveita. Teemme oikeita asioita oikeaan aikaan. Pienet asiat ovat ratkaisevia: pidämme huolta niistä. Kehitämme ja otamme opiksi: näemme ratkaisuja, emme ongelmia.

Sitoutuminen: kun tulen tietoiseksi, tulen vastuulliseksi. Meillä on tekemisen meininki: pidämme lupauksemme ja tartumme toimeen ripeästi. Teemme aina työmme mahdollisimman hyvin. Olemme ylpeitä työstämme ja siitä, että olemme attendolaisia.

Välittäminen: saamme ihmiset tuntemaan olonsa turvalliseksi ja arvostetuksi. Kunnioitamme jokaisen itsemääräämisoikeutta ja autamme asukkaitamme elämään omannäköistä, täyttä elämää. Kuuntelemme, kehumme, kiitämme, kannustamme ja korjaamme. Työskentelemme tiiminä ja tuemme työkavereita.

Yksikkömme arvojemme mukaiset toimintaperiaatteet ovat oikeudenmukaisuus ja tasa-arvo, yksilöllisyys, ihmisarvon ja yksityisyyden kunnioittaminen, itsemääräämisoikeus ja autonomia sekä hyvän tekeminen ja vahinkojen välttäminen.

Attendo Sisussa arvojen mukaisia toimintaperiaatteita ovat: asiakaslähtöisyys ja yksilöllisyys. Asiakkaan toimintakykyä ylläpitävä työote, ammatillisuus, asiantunteva, lämmin ja aito vuorovaikutus, turvallisuus sekä asiakkaiden kunnioittaminen.

Arvot ja toimintaperiaatteet avaamme yhdessä kodin henkilöstön kanssa ja kuvaamme, miten ne konkreettisesti näkyvät arjessamme. Kodillamme toimii nimetty ASKO-valmentaja, jonka tehtävänä on yhdessä kodin esihenkilön kanssa arvojen ja erinomaisen palvelun jalkauttaminen kotimme arkeen.

Kohtaamiset ovat kaiken toimintamme ydin. Asiakaskokemus-ohjelmamme tukee työyhteisömme keskustelukulttuuria, vahvistaa kohtaamis- ja vuorovaikutustaitoja sekä ohjaa meitä kehittämään toimintaamme. Vahvistamme hyvää palautekulttuuria ja että toimimme kaikki 100% vastuun mukaisesti. ASKO-valmentajamme yhdessä kotimme johtajan kanssa varmistavat, että säännölliset ASKO-keskustelut järjestetään ja kaikilla on mahdollisuus osallistua työyhteisön ja toimintatapojen kehittämiseen. Näin varmistamme hyvän työyhteisön tunnelman ja toiminnan kautta, että asukkaamme saavat elää omannäköistä ja mielekästä arkea. Varmistamme myös hyvän yhteydenpidon ja kohtaamiset asukkaidemme läheisten kanssa.

Meillä on käytössä ASKO-valmennus, joka pohjautuu arvovalmennuksiin. ASKO tulee sanasta asiakaskokemus ja se tukee Attendon muutosmatkaa, sen teemoja ja onkin yksi tärkeä työkalu keskustelun ja kulttuurin vahvistamiseen. ASKO-karttakeskusteluilla on tärkeä tehtävä muutosmatkamme edistämässä. Keskusteluiden aikana käsittelemme muutosmatkan teemoja, kuten mistä muodostuu hyvä kohtaaminen

ihmisten kesken, mikä

on itse kunkin vastuu työyhteisön viihtyisyydessä, miksi palautteen antaminen ja saaminen on kuin lahja ja millaisilla teoilla voimme parantaa entisestään yhteistyötä läheisten kanssa. ASKO-valmentajina Attendo Sisussa toimii lähihoitajat Katja Mehtälä ja Ulla Koivukangas. Valmentajat pitävät säännöllisesti karttakeskustelut ja kvartaalit työntekijöille.

Työtämme ohjaavat laatutavoitteet:



Laadun mittaaminen koostuu laatutavoitteidemme mukaisesti kolmesta eri osa-alueesta:

- mielekästä arkea
- todennettua hyvinvointia sekä
- jatkuvaa kehittymistä ja tinkimätöntä vaatimuksenmukaisuutta-osioista:

Laatutavoitteiden periaatteet

Mittaaminen tuo laadukkaan työn näkyväksi, antaa luotettavaa ja relevanttia tietoa toiminnastamme sekä toimii kehittämisen ja ohjauksen työvälineenä. Laadunhallinta on kehitetty, jotta voimme osoittaa kyvykkyytemme tuottaa palveluita, jotka vastaavat asiakkaan ja soveltuvien lakisääteisten määräysten vaatimuksia sekä lisäämään asiakastytytyväisyyttä laadunhallinnan tehokkaalla soveltamisella. Attendon laadunhallinta rakentuu kehittävän arvioinnin periaatteelle, jossa pyrkimyksenä on:

- lunastaa asiakaslupaukset
- tunnistaa toiminnan vahvuudet, kehittämiskohteet, riskit ja mahdollisuudet
- vahvistaa toimijoiden osallistumista ja laatuosaamista
- tukea hyvien käytänteiden leviämistä.

Laadun mittaamista kehitetään ja käyttöönottoa laajennetaan jatkuvasti.

4 OMAVALVONNAN TOIMEENPANO

RISKIENHALLINTA

Omavalvonta perustuu riskienhallintaan, jossa palveluun liittyviä riskejä ja mahdollisia epäkohtia arvioidaan monipuolisesti asukkaan saaman palvelun näkökulmasta. Riskienhallinnassa laatua ja asiakasturvallisuutta parannetaan tunnistamalla jo ennalta ne kriittiset työvaiheet, joissa toiminnalle asetettujen vaatimusten ja tavoitteiden toteutuminen on vaarassa.

Riskienhallinnan työnjako

Riskienhallinta on koko työyhteisömme yhteinen asia. Attendon johto vastaa strategisesta riskien hallinnasta sekä siitä, että meillä on selkeät ohjeet ja menettelytavat omavalvontaan, ja käytössämme on tarvittavat resurssit turvallisuuden ylläpitämiseen. Johto myös varmistaa, että kaikilla työntekijöillä on riittävästi tietoa turvallisuusasioista ja että kaikki ovat tietoisia omasta roolistaan turvallisuuden varmistamisessa. Jokaisen kotimme työntekijän vastuulla on huolehtia siitä, että toimintaympäristön olosuhteet mahdollistavat turvallisen työn tekemisen, sekä turvallisen ja laadukkaan hoidon ja palvelun.

Asiakasturvallisuutta vaarantavien **riskien tunnistaminen on osa joka päivästä arjen työtämme**. Jokaisella meillä on **eettinen ja lakisääteinen vastuu** tarkkailla turvallisuutta ja laatua työyhteisössämme ja kertoa esihenkilölle, jos jokin huoli herää. Ilman riskien tunnistamista ja hallintaa emme voi varmistaa asukkaiden turvallista arkea emmekä ennaltaehkäistä mahdollisia epäkohtia tai riskejä.

Kotimme esihenkilö vastaa, että kodin henkilökunta on perehdytetty omavalvonnan periaatteisiin ja toimeenpanoon mukaan lukien henkilökunnalle laissa asetettuun velvollisuuteen ilmoittaa asiakasturvallisuutta koskevista epäkohdista ja niiden uhista.

Luettelo riskienhallinnan/omavalvonnan toimeenpanon ohjeista:

- Lääkehoitosuunnitelma
- Pelastussuunnitelma
- Ruokahuollon omavalvontasuunnitelma
- Puhtauspalveluiden käsikirja ja kohdekansio
- Poikkeussuunnitelma
- Työsuojelun toimintaohjelma
- Terveysturvallisuuslain mukainen omavalvontasuunnitelma
- Asukas- sekä työturvallisuus- ja työterveysriskien arviointi
- Tietoturvasuunnitelma
- Toiminta erityistilanteissa; työpaikkaväkivalta ja yksintyöskentely-ohjeistus
- Uuden työntekijän perehdytys
- Asukaskohtaiset palvelun toteuttamissuunnitelmat
- Henkilökunnan sote-valvontalain mukainen ilmoitusvelvollisuus
- Ikääntyneiden itsemääräämisoikeuden tukeminen ja vahvistaminen sekä rajoitustoimenpiteet
- Poikkeamailmoitukset

Riskien tunnistaminen ja arvioiminen

Kotimme koko työyhteisö osallistuu kotikohtaisten toiminnan riskien arviointiin ja turvallisuutta parantavien toimenpiteiden toteuttamiseen. Kotikohtaisia toiminnan riskejä arvioimme poistumisturvallisuusselvityksessä, pelastussuunnitelmassa, elintarvikelain mukaisessa omavalvontasuunnitelmassa ja lääkehoitosuunnitelmassa. Asiakasturvallisuutta, laadunhallintaa sekä toimialaa koskevan lainsäädännön mukaista toimintaa arvioimme vuosittain toteutettavilla oma-arvioinneilla sekä säännöllisillä sisäisillä auditoinneilla.

Vuosittain tehtävät asukasturvallisuus- sekä työturvallisuus- ja työterveysriskikartoitukset auttavat tunnistamaan ja kuvaamaan kotimme toimintaan liittyviä riskejä, arvioimaan riskien merkittävyyttä ja toteutumisen todennäköisyyttä sekä määrittelemään toimintatavat riskien hallitsemiseksi, valvomiseksi ja raportoimiseksi. Asukasturvallisuus- sekä työturvallisuus- ja työterveysriskikartoitusten yhteydessä huomioimme myös kodin edellisen vuoden poikkeamat, palautteet, valvovien viranomaisten selvityspyynnöt, ohjaus ja päätökset.

Asukasturvallisuus- sekä työturvallisuus- ja työterveysriskikartoitusten pohjalta laadimme omavalvontasuunnitelman päivittämisen yhteydessä kehittämissuunnitelmat, jotka esitetty omavalvontasuunnitelman osiossa 9. Jatkuvan parantamisen periaatteen mukaisesti tilannetta seurataan ja arvioidaan omavalvonnan vuosikellon mukaisesti. Seuranta ja arviointi dokumentoidaan riskikartoitusten kehittämissuunnitelmalomakkeelle. Kotimme esihenkilö vastaa siitä, riskikartoitukset on toteutettu ja riskienhallinnan toimivuutta seurataan ja arvioidaan omavalvonnan vuosikellon mukaisesti.

Asukasturvallisuusriskien arviointi tehty: 9.4.2025

Työturvallisuus- ja työterveysriskien arviointi tehty: 24.11.2025

Asiakasturvallisuuden kannalta kodin toiminnan keskeiset riskit sekä niiden ehkäisy- ja hallintakeinot

Henkilöstöön liittyvät riskit:

puutteellinen perehdyttäminen, vuorotyö, vaara- ja uhkatilanteet, infektiot ja tarttuvat taudit, lääkeluvallisten työntekijöiden riittävyys vuoroissa ja sijaisten saatavuus, työntekijöiden vaihtuvuus

Lääkehoitoon ja sen toteuttamiseen liittyvät riskit:

lääkehoidon vastuut ja osaamisen varmistaminen, lääkkeiden turvallinen ja asianmukainen säilytys, lääkepoikkeamat, läheltä piti-tilanteet, lääkekulutuksen seuranta

Tietosuojaan ja -turvaan liittyvät riskit:

henkilötietojen käsittely, GDPR-koulutus on pakollinen henkilökunnalle, sähköisten järjestelmien tunnuksiin liittyvä turvallisuus, vaitiolovelvollisuus, ammattiryhmään sidotut rajatut oikeudet, kirjallisten dokumenttien säilytys ja hävittäminen, työpuhelimien ja muihin laitteisiin liittyvä turvallisuus

Palveluntuottamiseen ja hoitoon liittyvät riskit:

henkilöstömitoitus: riittämätön henkilöstömäärä voi johtaa hoidon laadun heikkenemiseen ja asukkaiden turvallisuuden vaarantumiseen, työvuorojen sijoittuminen: epätasaisesti jaetut työvuorot voivat aiheuttaa henkilöstön uupumista ja heikentää hoidon laatua, tehtävänkuvat: epäselvät tehtävänkuvat voivat johtaa vastuun ja tehtävien epäselvyyteen, asukkaan epäasiallinen kohtelu

Toimitiloihin liittyvät riskit:

liikkumisen turvallisuus, esteettömyys, apuvälineet ja laitteet, nostot ja siirrot, uhkaava käytös, tapaturmat

Tiedonkulkuun liittyvät riskit:

informaation kulku henkilöstön välillä

Laitteiden ja välineiden käyttöön liittyvät riskit:

laitteiden toimintahäiriöt: vanhentuneet laitteet voivat aiheuttaa vaaratilanteita ja hoitovirheitä, välineiden tai laitteiden rikkoutuminen, välineiden tai laitteiden käyttö väärin tai ohjeiden vastaisesti, säännöllisen huollon laiminlyönti, puutteellinen puhdistus ja desinfiointi, välineiden tai laitteiden aiheuttamat tapaturmariskit, kuten liukastumiset tai sähköiskut, vaikeakäyttöiset laitteet ja välineet.

Fyysiset vaarat:

liukastumis- ja kompastumisvaarat esim. märät lattiat, esteet kulkureiteillä, huonosti sijoitetut laitteet tai huonekalut, sähköturvallisuus: esim. vialliset sähköjohdot, ylikuormitetut pistorasiat, väärin käytetyt sähkölaitteet, ergonomiariskit: esim. epäergonomiset työasennot, raskaat nostot ilman apuvälineitä, huonosti säädetyt työvälineet ja rakenteelliset riskit: esim. huonokuntoiset portaat, rikkoutuneet kaiteet, terävien välineiden säilytys (sakset, puukot...)

Infektioriskit:

puutteellinen hygienia ja desinfiointi tai välineiden ja laitteiden puutteellinen puhdistus voivat johtaa infektioiden leviämiseen

Ruokahygienia:

elintarvikkeiden väärä käsittely tai säilytys voi johtaa ruokamyrkytyksiin

Kemialliset riskit:

pesuaineiden epäasianmukainen säilytys tai käyttö

Asukkaan yksityisyyden suoja:

henkilötietojen käsittely: asukkaan yksityisyyden suoja voi vaarantua, jos tietoja käsitellään huolimattomasti tai väärin, vaitiolovelvollisuus: henkilökunnan vaitiolovelvollisuuden rikkominen voi johtaa asukkaan henkilökohtaisten tietojen leviämiseen, sosiaalinen media: jos asukkaiden kuvia tai tietoja jaetaan ilman heidän suostumustaan, äänieristykseen liittyvät haasteet, jolloin henkilöstön keskustelut voivat kantautua muihin tiloihin, asukkaiden yksityisyyttä ei huomioida kaikissa asiakastilanteissa kodin eri tiloissa

Työntekijän ilmoitusvelvollisuus (valvontalaki 29 § ja 30 §)

Työntekijät perehdytetään ilmoitusvelvollisuuteen sekä -oikeuteen osana omavalvonnan perehdytystä työsuhteen alussa sekä suunnitelman säännöllisten päivitysten yhteydessä. Ilmoituslomakepohja ja ohje ilmoituksen tekoon löytyvät intrasta ja VALOsta.

1. Kun huomaat epäkohdan tai epäkohdan uhan työyhteisössäsi, kerro havainnostasi työyhteisössäsi
2. Keskustele aina ensisijaisesti oman esihenkilösi kanssa tilanteesta ja sopikaa, miten asiassa edetään
3. Tee itse tai tehkää yhdessä kirjallinen ilmoitus havaitsemista asukasturvallisuutta olennaisesti vaarantavasta epäkohdasta tai epäkohdan uhasta kodin esihenkilölle. Ilmoittaja tekee kirjaukset myös asiakastietojärjestelmään, jos epäkohtailmoitus koskee asukasta sekä Add-laadunhallintajärjestelmään
4. Ilmoituksen saatuaan kodin esihenkilö on yhteydessä aluepäällikköön ja ilmoitukseen johtanutta syytä lähdetään korjaamaan välittömästi omavalvonnallisoin keinoin
5. Kodin esihenkilön on ilmoitettava asiasta myös palvelunjärjestäjälle viivytyksettä, viimeistään 3-5 päivän kuluessa. Palvelunjärjestäjän ja kodin esihenkilön on ryhdyttävä toimenpiteisiin epäkohdan, ilmeisen epäkohdan uhan taikka muun lainvastaisuuden korjaamiseksi, jos omavalvonnalliset menetelmät eivät ole riittäviä. Ilmoitus voidaan tehdä salassapitosäännösten estämättä
6. Ilmoituksen tekijään ei saa kohdistaa kielteisiä vastatoimia tehdyn ilmoituksen seurauksena
7. Ilmoituksen tehneen henkilön tulee saada tieto, mihin toimenpiteisiin on ryhdytty ilmoituksen johdosta
8. Kodin esihenkilön on ilmoitettava tai ilmoituksen tehnyt työntekijä voi ilmoittaa asiasta salassapitosäännösten estämättä valvontaviranomaiselle, jos epäkohtaa, ilmeisen epäkohdan uhkaa taikka muuta lainvastaisuutta ei korjata viivytyksettä
9. Ilmoituksia ja sen vaikuttavuutta toiminnan parantamiseen seurataan ja arvioidaan kodilla vuosittain

Henkilökunnan keinot raportoida asiakasturvallisuuteen liittyvät riskit, epäkohdat ja laatu-poikkeamat

Kotimme henkilökunnalla on useita erilaisia tapoja ja kanavia tuoda esille asukasturvallisuuteen kohdistuvat riskit, epäkohdat ja laatu-poikkeamat: päivittäiset keskustelut sekä säännölliset kuukausikokoukset ja viikkopalaverit esihenkilön ja työyhteisön kanssa, päivittäiskirjaamiset, läheltä piti- ja poikkeamailmoitukset, vuosittaisten riskienarviointien ja työterveyshuollon työpaikkaselvitysten kautta.

Väärinkäytösten ilmoitustoiminto "Whistleblowing": Jokainen kodin työntekijä voi ilmoittaa väärinkäytökseen tai epäeettiseen toimintaan kohdistuvasta epäilystä. Tällaisia väärinkäytöksiä tai rikkomuksia saattavat olla esimerkiksi työntekijän petollinen, epärehellinen, laitton tai epäeettinen toiminta tai käytös tai muu säännösten tai määräysten vastainen toiminta. Ilmoitus täytetään verkossa osoitteessa <https://lantero.report/attendo-fi> suomeksi, ruotsiksi tai englanniksi. Whistleblowing-kanava on tarkoitettu ainoastaan väärinkäytösepäilyistä ilmoittamiseen.

Asiakkaiden ja läheisten tapa tuoda esille havaitsemansa epäkohdat, laatu-poikkeamat ja riskit sekä niiden käsittely

Asukkaillamme tai heidän läheisillään on useita erilaisia tapoja ja kanavia tuoda esille havaitsemansa epäkohdat, laatu-poikkeamat ja riskit: kasvokkain keskustellen, puhelimitse, sähköpostitse tai kirjeitse, asukaskokouksissa ja läheisten tapahtumissa, verkkosivuiltamme olevan palautelinkin (www.attendo.fi/annapalautetta) tai kotimme palautelaatikon kautta sekä vuosittain toteutettavien tyytyväisyyskyselyiden kautta. Jos asukas kokee olevansa tyytymätön saamansa hoitoon tai kohteluun, hän voi olla tarvittaessa yhteydessä sosiaaliasiavastaavaan.

Haittatapahtumien ja läheltä piti -tilanteiden kirjaamien, käsittely ja raportointi

- Jokainen kotimme työntekijä, joka havaitsee/huomaa poikkeaman, on velvollinen kirjaamaan poikkeaman mahdollisimman nopeasti poikkeamaraporttipohjalle, joka löytyy intrasta ja Hilikka-asiakastietojärjestelmästä ja kodin yhteiseltä N-asemalta
- Ohjeet poikkeamailmoituksen tekemiseen löytyvät intrasta
- Kotimme laatukoordinaattori tai esihenkilö tallentaa valmiit kirjatut poikkeamat AddSystems-järjestelmään
- Poikkeamat käsittelemme kotimme kuukausipalaverissa ja kaikkien asian vaatimien tahojen kesken vähintään kuukauden sisällä, poikkeuksena vakavat poikkeamat, jotka vaativat nopean puuttumisen, käsitellään heti ja saatetaan aina tiedoksi sille tasolle kuin se on tarpeen!
- Poikkeamalle pohditaan juurisyytä (mikä aiheutti poikkeaman, mitkä ovat poikkeaman syntymiseen vaikuttaneet tekijät) ja ratkaisuja, miten vastaavan tapahtuman toistuminen voitaisiin ehkäistä sekä päätetään millaisiin korjaaviin ja ennaltaehkäiseviin toimenpiteisiin ryhdytään
- Poikkeamien käsitteleminen ja tehdyt toimenpiteet kirjaamme kotimme kuukausipalaverimuistioon. Kotimme esihenkilö vastaa tilanteen edellyttämien toimenpiteiden käynnistämisestä ja tiedottamisesta
- Toimenpiteiden toteutumista ja vaikuttavuutta (onko korjaavilla toimenpiteillä ollut vaikutusta) seuraamme kotimme kuukausipalaverissa
- Vakavien poikkeamien selvitysten ja tutkinnan perusteella tarkennetaan toimintaohjeita ja annetaan suosituksia myös muille Attendo-kodeille, jotta tapahtumasta voidaan oppia laajemmin myös muissa kodeissa
- Asukkaaseen liittyvä poikkeava tilanne kirjataan myös asukkaan päivittäiskirjauksiin
- Poikkeamat käydään läpi myös alueiden työsuojelupalaverissa ja johdon katselmuksessa

Vakavien vaaratapahtumien kirjaaminen, käsittely ja raportointi

- Vakavan poikkeaman tunnistaminen ja kirjaus: Vakava poikkeama voi liittyä muun muassa ihmishenkiä uhkaaviin tai vaativiin seurauksiin, vakaviin henkilövahinkoihin, ulkopuolisiin riskeihin tai toiminnan jatkuvuuden vaarantumiseen. Vakava poikkeama havaitaan ja siitä tehdään kirjaus ja tiedotetaan välittömästi kaikille asian vaatimille tahoille: kodin esihenkilö, aluepäällikkö/-johtaja, laatutiimi. Vakavista asukkaaseen liittyvistä poikkeamista kodin esihenkilö tekee ilmoituksen myös palvelun tilaajalle sekä asukkaan läheisille
- Käsittely, tutkinta ja korjaavat toimenpiteet: Kodin esihenkilö selvittää vakavaan poikkeamaan johtaneet juurisyyt ja olosuhteet yhteistyössä henkilöstön ja tarvittaessa aluejohdon ja/tai laatutiimin kanssa ja asettaa tarvittavat kehittämistoimenpiteet vakavan poikkeaman korjaamiseksi ja/tai ehkäisemiseksi jatkossa aikatauluineen. Tarvittaessa muutamme tai tarkennamme toimintakäytäntöjämme ja päivitämme kodin omavalvontasuunnitelman, mikäli korjaavat toimenpiteet ovat merkittäviä ja vaikuttavat oleellisesti kodin toimintaan
- Seuranta: Varmistetaan, että toimenpiteet on toteutettu ja niiden vaikutusta seurataan. Vakavien poikkeamien selvitysten ja tutkinnan perusteella tarkennetaan toimintaohjeita ja annetaan suosituksia myös muille Attendo-kodeille, jotta tapahtumasta voidaan oppia laajemmin myös muissa kodeissa. Laatutiimi seuraa suositusten toimeenpanoa sisäisten auditointien yhteydessä
- Laatutiimi ja aluejohto käyvät läpi vakavat poikkeamat säännöllisissä kokouksissa
- Attendon johtoryhmä käsittelee poikkeamailmoitusten yhteenvedot vuosittain johdon katselmuksessa

Korjaavien toimenpiteiden seuranta ja kirjaaminen

Korjaavat toimenpiteet aikatauluineen kirjaamme poikkeamien käsittelyn yhteydessä kuukausipalaverimuistioon. Samalla sovimme ja kirjaamme toimenpiteiden vaikutusten seurannan ja arvioinnin suunnitelman, jossa asetetaan arviointiajankohta. Tarvittaessa muutamme tai tarkennamme toimintakäytäntöjämme ja päivitämme kodin omavalvontasuunnitelman, mikäli korjaavat toimenpiteet ovat merkittäviä ja vaikuttavat oleellisesti kotimme toimintaan.

Sovituista muutoksista työskentelyssä ja muista korjaavista toimenpiteistä tiedottaminen henkilökunnalle ja muille yhteistyötahoille

Asiakkaiden tiedottaminen tapahtuu asiakaspalaverissa ja/tai jakamalla erillinen tiedote. Viriketoiminnasta asukkaille tiedotamme ryhmäkotien viikko-ohjelma tauluilla sekä asukaskokouksissa. Tarvittaessa läheisille soitetaan tai tiedotetaan sähköpostitse tai kirjeitse.

Työyhteisömuutoksista tiedotetaan työyhteisön palaverissa. Palaverista tehdään muistio, joka dokumentoidaan ja laitetaan nähtäväksi kodin intrasivuille sekä tarpeen mukaan henkilökohtaisesti.

Hoivakodissa tiedotetaan henkilökunnalle henkilökunnan tiloissa olevalla ilmoitustaululla sekä kodin intrasivuilla. Asukkaiden asioista keskustellaan myös aamupalaverissa. Läheisiä ja yhteistyötahoja (esim. hyvinvointialue) tiedotetaan tarvittaessa kirjeitse/sähköpostilla tai puhelimitse, tilanteen edellyttämällä tavalla.

Valmius- ja jatkuvuudenhallinta

Kotimme esihenkilö vastaa kotimme valmius- ja jatkuvuudenhallinnasta ja valmius- ja jatkuvuussuunnitelmasta

5 ASIAKKAAN ASEMA JA OIKEUDET

Palvelun toteuttamissuunnitelma

Hoidon ja palvelun tarvetta arvioidaan yhdessä asukkaan kanssa. Jos asukas ei ole kykeneväinen osallistumaan ja vaikuttamaan hoidon ja palvelun suunnitteluun, asukkaan tahtoa selvitetään yhdessä hänen laillisen edustajansa tai läheisen kanssa. Hoidon ja palvelun arvioinnin lähtökohtana on asukkaan olemassa olevat voimavarat ja niiden ylläpitäminen ja vahvistaminen. Palveluntarpeen suunnittelu kattaa asukkaan fyysisen-, psyykkisen-, sosiaalisen- ja kognitiivisen hyvinvoinnin.

Jokaiselle kotimme asukkaalle laaditaan yksilöllinen **palvelun toteuttamissuunnitelma** yhteistyössä asukkaan, läheisten sekä tarvittaessa muiden yhteistyötahojen ja asukkaan verkostojen kanssa viimeistään 1 kk sisällä kotiimme saapumisesta. Suunnitelma perustuu asukkaan monipuoliseen ja moniammatilliseen palvelutarpeen arviointiin. RAI-arviointi tehdään asukkaalle viimeistään kuukauden kuluttua hoitosuhteen alkaessa (huomioiden tilaajan vaateet) ja se päivitetään vähintään 6 kk:n välein tai aina jos asukkaan palveluntarpeessa tai voinnissa tapahtuu oleellisia muutoksia. Asukkaan yksilöllinen suunnitelma pohjautuu asukaskohtaisiin RAI-arvioinnin tuloksiin. RAI-arvioinnin tuloksia hyödynnetään tunnistuessa asukkaan yksilölliset palvelun tarpeet, huomioiden asukkaan fyysiset, psyykkiset ja sosiaaliset voimavarat sekä mahdolliset hoidon/palvelun riskitekijät. Suunnitelmaan kirjataan myös ne toimenpiteet, joilla tuetaan ja edistetään asukkaan itsenäistä suoriutumista ja itsemääräämisoikeuden toteutumista. Asukas osallistuu mahdollisuuksien mukaan itse RAI-arvioinnin tekemiseen ja vastuuhoitaja neuvottelee asukkaan kanssa hänen omasta näkemyksestään liittyen RAI-arviointiin ja suunnitelman sisältöön.

Hoidon ja palvelun tarve kirjataan asukaskohtaiseen palveluiden toteuttamissuunnitelmaan 1kk kuukauden sisällä asukkaan muuttamisesta yksikköön. Suunnitelma kirjataan yhdessä asukkaan, läheisen, laillisen edustajan sekä tarvittaessa palvelun piiriin ohjanneen tahon kanssa. Palveluiden toteuttamissuunnitelman ensimmäisen pohjan kirjaa laillistettu terveydenhuollon ammattilainen. Päivittäminen tehdään 6kk välein (tai tilaaja-asiakkaan vaatimalla aikataululla) sekä aina tarvittaessa asiakkaan voinnin muutoksissa. Kodin henkilökunta perehtyy kaikkien asukkaiden PATO-suunnitelmiin.

Jokainen työntekijä on vastuussa siitä, että hän toimii PATO-suunnitelman mukaisesti. Omahoitaja, johtaja, tiiminvetäjä tai arkivastaava seuraavat hoidon toteutumista. Asukkaasta tehtyjen päivittäisten kirjausten tulee arvioida suunnitelmaan laadittuja tavoitteita.

Kuukauden sisällä hoitoon tulosta tehdään RAI-arvio ja sen jälkeen laaditaan PATO-suunnitelma ikääntyneille omahoitajan ja sairaanhoitajan toimesta. Asukkaan palveluntarvetta ja vointia arvioidaan säännöllisesti suunnitelman päivittämisen yhteydessä vähintään 6 kk välein – ja aina tarpeen vaatiessa sekä asiakkaan tilan muuttuessa, ja käytössä olevia mittareita hyödyntäen (RAIsoft). Myös läheisiä haastatellaan ja heitä osallistetaan osallistumaan hoidon suunnitteluun asukkaan luvalla. Lähiomaiselle annetaan täytettäväksi esitietolomake asukkaan muuttaessa.

Asukkaan toimintakyvyn arvioinnissa käyttämiämme mittareita ovat MMSE (muistitesti), MNA (ravitsemustesti), BMI, paino, elämänkaarilomake ja muita asukkaalle soveltuvia ja hyvinvointialueen kanssa sovittuja arviointimittareita. Myös asukkaan ja läheisten haastattelut ja havainnoinnit ovat osa arvioinnin tekemisessä.

Suunnitelman ja RAI-arvioinnin laatimisesta ja päivittämisestä vastaa asukkaan omahoitaja tai muu nimetty hoitaja. Suunnitelmien ajantasaisuutta valvoo kotimme esihenkilö. Suunnitelma päivitetään 6 kk:n välein (tai tilaaja-asiakkaan vaatimalla aikataululla) sekä aina tarvittaessa asukkaan voinnin muutoksissa. Suunnitelma kirjataan asiakastietojärjestelmään ja sen toteutumista sekä asukkaan toimintakykyä ja vointia arvioidaan sekä kirjataan asiakastietojärjestelmään päivittäin.

Asiakkaan ja/tai hänen läheistensä osallistuminen palvelun toteuttamissuunnitelman laatimiseen ja päivittämiseen

Asukas on aina mukana palvelun toteuttamissuunnitelmaa laadittaessa ja päivittäessä. Asukkaiden omat hoidon ja palvelun tavoitteet huomioidaan hoidon suunnittelussa aina kun se on mahdollista. Asukkaan läheiset otetaan mukaan suunnitelman laatimiseen ja päivittämiseen, mikäli asukas näin haluaa. Läheisiä pidetään myös tarkasti ajan tasalla asukkaan voinnin tilasta sekä sen muutoksista.

Henkilöstön perehdyttäminen palvelun toteutussuunnitelman sisältöön ja sen mukainen toiminta

Jokaisen kotimme työntekijän velvollisuus on perehtyä kaikkien asukkaiden palvelun toteuttamissuunnitelmiin, koska ne ovat meidän tärkein työkalumme asukkaan kokonaisvaltaisen hoidon toteuttamisessa.

Omahoitajat vastaavat omien asukkaidensa palvelun toteuttamissuunnitelmaan tulleiden muutosten informoinnista ja tiedottamisesta kodin muulle henkilökunnalle muun muassa asiakastietojärjestelmän viestikanavaa hyödyntämällä sekä henkilöstöpalavereissa. Kotimme henkilökunta on velvollinen perehtymään kunkin asukkaan palvelun toteuttamissuunnitelmaan ja toimimaan sen mukaisesti. Asukkaiden palvelun toteuttamissuunnitelmat ovat nähtävillä asiakastietojärjestelmässä.

Asiakkaan kohtelu

Sosiaalihuollon asiakkaalla on oikeus laadultaan hyvään sosiaalihuoltoon ja hyvään kohteluun ilman syrjintää. Asiakasta on kohdeltava kunnioittaen hänen ihmisarvoaan, vakaumustaan ja yksityisyyttään.

Itsemääräämisoikeuden vahvistaminen ja varmistaminen

Tuemme, vahvistamme ja ylläpidämme asukkaidemme itsemääräämisoikeutta monin arkisin keinoin ja toimintatavoin

- Palvelujen suunnittelu ja toteuttaminen

Annamme asukkaalle mahdollisuuden osallistua ja vaikuttaa palvelujensa suunnitteluun ja toteuttamiseen, esimerkiksi osallistumalla omaan RAI-toimintakykyarviointiin ja palveluiden toteuttamissuunnitelman laatimiseen.

- Omien mieltymysten huomioiminen sekä oman elämänrytmin ja rituaalien ylläpito:

Kirjaamme asukkaan mieltymykset ja huomioimme ja toteutamme niitä mahdollisuuksien mukaan kaikissa arjen toiminnoissa. Asukkaan mieltymykset ja hänelle tärkeät rituaalit (esim. tutut sauna-ajat, lempivaatteet, tapa, jolla hiukset laitetaan, mielikorut, tuoksut yms.) nousevat elämäntarinan kautta hoitajien tietoisuuteen ja edelleen osaksi asukkaan suunnitelmaa ja arkea.

- Muistihäiriöt:

Kirjaamme asukkaan voimavarat ja toiveet, miten huomioidaan orientaation tukeminen esim. miten asukas tunnistaa oman huoneensa, jotta voi mennä sinne aina halutessaan.

- Liikkuminen:

Kirjaamme, mitä apuvälineitä asukas tarvitsee ja kykenee käyttämään selviytyäkseen mahdollisimman itsenäisesti: miten asukas toivoo häntä tarvittaessa autettavan, pohditaan ympäristön turvallisuutta asukkaan näkökulmasta huomioiden hänen toiveensa (esim. lonkkahousujen käyttö). Työntekijät kannustavat, tukevat ja ohjaavat asukasta liikkumisessa, huomioiden toimintakyvyn rajoitteet ja apuvälineet tarpeet. Asukkaalla on mahdollisuus liikkua yksikön sisä- jaulkotiloissa.

- Puhtaus ja pukeutuminen:

Henkilökunta tukee, ohjaa ja avustaa asukasta peseytymisessä, huomioiden asukkaan omat toiveet ja taaten asukkaan yksityisyyden toteutuminen. Asukkaalla on mahdollisuus valita käykö suihkussa/saunassa aamulla vai illalla. Asukkaalla on myös mahdollisuus päättää vaatetuksesta.

- Syöminen ja juominen:

Asukas voi valita ruokaileeko yhteisissä tiloissa vai omassa huoneessa. Työntekijät kannustavat itsenäiseen ruokailuun yhteisissä tiloissa ja avustavat tarvittaessa. Asukkaan toiveet otetaan huomioon.

- Sosiaalisuus:

Kirjaamme asukkaan voimavarat, toiveet ja tarpeet. Esim. miten asukas toivoo läheisiin pidettävän yhteyttä, haluaako asukas viettää aikaa muiden seurassa vai viihtyykö enemmän omissa oloissaan.

- Mielihyvän/ -pahan kokeminen:

Kirjaamme, mitkä asiat tuovat asukkaalle mielihyvää/-paha, hengellisyys, mahdolliset huolta/pelkoa aiheuttavat asiat.

- Ulkoilu ja aktiviteetit:

Ulkoilua toteutetaan hoitajien toimesta viikoittain. Asukkaat voivat halutessaan ulkoilla päivittäin sisäpihalla.

- Nukkuminen:

Kirjaamme asukkaan voimavarat, toiveet ja tarpeet. Esim. kuvaamme asukkaan oma vuorokausi-rytmi, toivooko herätystä aamulla tai haluaako valvoa iltaisin pitkään. Huomioidaan turvallisuus ja toiveet, esim. sängynlaitojen käytössä.

- Lääkehoito:

Huomioimme, että asukas saa riittävästi tietoa lääkkeistään, ja että päätökset lääkehoidosta tehdään yhteisymmärryksessä hänen kanssaan. Kerromme asukkaalle lääkkeiden käytöstä, käytön syistä ja mahdollisiin haittavaikutuksiin liittyvistä asioista.

- Asiointi ja palvelut:

Kirjaamme asukkaan voimavarat, toiveet ja tarpeet. Esim. kuka huolehtii raha-asioista, minkälaista apua asukas tarvitsee, toivooko esim. jalkahoitaja, kampaajan palveluita itselleen

- Kuolema:

kirjaamme asukkaan toiveet ja tarpeet. Esim. mitä asukas ajattelee elämänloppuvaiheesta, mitkä asiat askarruttavat tai aiheuttavat pelkoa

- Itsemääräämisoikeuden rajoittamisen periaatteet ja käytännöt:

Rajoitteita käytetään ainoastaan asukkaan turvallisuuden takaamiseksi ja perustellusti. Rajoitteiden tarve arvioidaan yhteistyössä asukkaan ja läheisen sekä henkilöstön ja lääkärin kanssa. Päätös perustuu aina asukkaan tilan tarkkaan ja yksilölliseen arviointiin monipuolisesti ja luotettavia arviointivälineitä käyttäen. Päätöksen rajoittamistoimenpiteestä ja sen kestosta tekee aina lääkäri ja se kirjataan asukkaan palvelun toteuttamissuunnitelmaan. Lupa on voimassa kolme kuukautta, minkä jälkeen se uusitaan tarvittaessa. Rajoitustoimenpiteen tarpeellisuutta arvioidaan joka kerta ennen rajoitustoimenpiteen käytön aloittamista. Attendon intrassa ja Valossa on tarkempi ohjeistus asukkaan itsemääräämisoikeuden vahvistamisesta ja rajoittamistoimenpiteiden käytöstä.

Rajoittaminen on aina keinoista viimeisin toimenpide. Rajoittamistoimenpiteitä ei saa käyttää ennen kuin muut keinot on arvioitu, kirjattu ja todettu riittämättömiksi. Rajoitustoimenpiteitä käytetään ainoastaan tarvittaessa asukkaan turvallisuuden varmistamiseksi. Tarvetta rajoittamistoimenpiteen käyttöön arvioidaan jatkuvasti ja se lopetetaan heti, kun sen käyttö ei ole enää välttämätöntä. Niissä tilanteissa, joissa rajoittamiseen on välttämätöntä turvautua, rajoitustoimenpiteet toteutetaan mahdollisimman turvallisesti ja asukkaan yksityisyyttä ja ihmisarvoa kunnioittaen sekä perustuslaki, ihmisoikeudet ja Attendon eettiset periaatteet huomioiden.

Kodillamme käytössä olevia rajoittamistoimenpiteitä ovat:

Rajoittamiskeinona voidaan käyttää hygienihaalaria, sängynlaita ylhäällä, haaravyö pyörätuolissa tai rajoittava lääkitys. Rajoittamistoimenpiteitä tehdessä huomioidaan asukkaiden ja läheisten toiveet. Päätös rajoittamistoimenpiteistä perustuu aina asukkaan tilan arviointiin ja rajoittamistoimenpiteen tekee aina lääkäri.

Asiakkään asiallinen kohtelu

Asukkaan asiallista kohtelua varmistamme työntekijöiden perehdytyksellä sekä koulutuksella. Työyhteisössämme tuetaan avoimeen vuorovaikutukseen, jolloin asioista voidaan keskustella jo ennen ongelmien ilmaantumista. Kannamme sadan prosentin vastuun asioista, joista tulemme tietoiseksi. Jokaisella työntekijällä on velvollisuus sosiaali- ja terveydenhuollon valvonnasta lain (741/2023) 29 §:n ja 30 §:n mukaisesti ilmoittaa viipymättä esihenkilölleen, jos huomaa epäasiallista kohtelua.

Asukkaan kohdatessa epäasiallista kohtelua, kotimme henkilöstö ottaa asian viipymättä keskusteluun tilanteen vaatimalla tavalla asianomaisten henkilöiden ja/tai asukkaan läheisen/edustajan kanssa. Selvitämme tilanteen asianosaisten kanssa mahdollisimman pian tapahtuman jälkeen.

Jos epäasiallinen kohtelu/käytös on tapahtunut henkilökunnan taholta, siihen suhtaudutaan erityisellä vakavuudella ja esihenkilön käytettävissä ovat normaalit työnjohdolliset toimenpiteet (suullinen huomautus, kirjallinen varoitus ja työsuhteen päättäminen).

Mikäli kodin asukas kaltoinkohtelee toista asukasta, ryhdymme heti toimenpiteisiin, jotka lopettavat kaltoinkohtelun. Asukkaiden turvallisuuden varmistaminen on ensisijaista. Kaltoinkohteluun puuttuminen edellyttää asukkaan tilanteen kokonaisvaltaista selvittämistä. Tilanteen ratkaisemisen tulee perustua ensisijaisesti uhkaa ja vaaraa aiheuttavan asukkaan käyttäytymisen syiden tunnistamiseen.

Mikäli asukas on tyytymätön saamaansa kohteluun, hänellä on asiakaslain 23 §:n mukaan oikeus tehdä muistutus kotimme vastuuhenkilölle tai johtavalle viranhaltijalle. Muistutuksen voi tehdä tarvittaessa myös asiakkaan laillinen edustaja tai läheinen.

Asukkaiden ja läheisten ilmoituksiin ja palautteisiin vastataan ja/tai tiedotetaan aina poikkeamaprosessin mukaisesti. Asukkaan ja/tai läheisen kanssa käydään läpi tilanteen selvitys sekä korjaavat toimenpiteet asian /tilanteen korjaamiseksi.

Asukkaan osallisuus

Asukkaiden ja läheisten osallistuminen kodin laadun ja omavalvonnan kehittämiseen

Jatkuva asiakaspalaute ja säännöllisesti tehtävät tyytyväisyysmittaukset ovat osa jatkuvaa toiminnan kehittämistämme. Asukkaillamme ja heidän läheisillään on aina mahdollisuus antaa vapaamuotoisesti palautetta suoraan suullisesti asianomaiselle tai yleisesti asukaspalaverissa tai läheistenilloissa, kirjallisesti kodin palautelaatikkoon, puhelimitse/sähköpostitse, www-sivujen palautekanavan kautta. Saatu palaute kirjataan AddSystems-järjestelmään, käsitellään kodin kuukausipalaverissa ja dokumentoidaan palaverimuistioon. Asukkaille ja heidän läheisilleen toteutetaan kaksi kertaa vuodessa tyytyväisyyskyselyt, joiden tulokset analysoidaan ja käsitellään henkilöstöpalaverissa ja näistä tiedotetaan myös asukkaita sekä läheisiä.

Viimeisimmän asiakastyytyväisyyskyselyn NPS-tulos ja vastaajamäärä: 90, 21 vastaajaa

Viimeisimmän läheistyytyväisyyskyselyn NPS-tulos ja vastaajamäärä: 87, 31 vastaajaa

Tyytyväisyyskyselyiden tuloksia ja saatuja palautteita hyödynnämme kotimme toiminnan laadun kehittämisessä, kehittämissuunnitelman laadinnassa ja vahvistamme palautteista tulleita toimivia käytänteitä. Kotimme esihenkilö vastaa palautteen käsittelystä ja hyödyntämisestä yhdessä henkilökunnan kanssa.

Asiakkaan oikeusturva

Palvelun laatuun tai asiakkaan saamaan kohteluun tyytymättömällä on oikeus tehdä muistutus toimintakodin vastuuhenkilölle tai johtavalle viranhaltijalle. Muistutuksen voi tehdä tarvittaessa myös hänen laillinen edustajansa, omainen tai läheinen. Muistutuksen vastaanottajan on käsiteltävä asia ja annettava siihen kirjallinen, perusteltu vastaus kohtuullisessa ajassa.

Muistutuksen vastaanottaja, virka-asema ja yhteystiedot

Hyvinvointialueella:

Annukka Marjala, annukka.marjala@lapha.fi, 0408360821

Attendo kodin esihenkilö:

Eira Kantola eira.kantola@attendo.fi 044-4940730

Sosiaali- ja potilasasiavastaavan yhteystiedot sekä tiedot heidän tarjoamistaan palveluista

Johanna Pikkuaho, 0405060083, sosiaaliasiavastaava@lapha.fi

Sosiaali- ja potilasasiavastaava neuvoo ja ohjaa asiakas- ja potilaslain soveltamiseen liittyvistä asioissa, avustaa mm. muistutusten ja muiden oikeusturvakeinojen käytössä, tiedottaa asukkaiden ja potilaiden oikeuksista sekä toimii asukkaiden ja potilaiden oikeuksien edistämiseksi ja toteuttamiseksi.

Kuluttajaneuvonnan yhteystiedot sekä tiedot sitä kautta saatavista palveluista

Valtakunnallinen kuluttajaneuvonta 029 505 3000 www.kuluttajaneuvonta.fi Kuluttajaneuvonta on valtakunnallinen palvelu, jota ohjaa Kuluttajavirasto.

Kuluttajaneuvojan tehtävät:

- Avustaa ja sovittelee kuluttajan ja yrityksen välisissä riitatilanteissa
- Antaa tietoa kuluttajalle ja yritykselle kuluttajan oikeuksista ja velvollisuuksista

Muistutukset ja kantelu- ja muut valvontapäätökset huomioidaan toiminnan kehittämisessä käymällä ne aina läpi kotimme kuukausipalavereissa ja laatimalla niihin yhdessä henkilökunnan kanssa korjaavat toimenpiteet, josta dokumentointi asianmukaisesti palaverimuistioihin ja toteutumisen seuranta. Lisäksi muistutuksista, kantelu- ja muut valvontapäätöksistä kodin esihenkilö informoi aluepäällikköä ja/tai aluejohtajaa. Kodin esihenkilö antaa muistutuksen antajalle kirjallisen vastineen. Kaikista muistutuksista ja kanteluista kirjataan AddSystems-järjestelmään poikkeamaraportti.

Muistutukset käsitellään aina mahdollisimman pian. Tavoiteaika muistutusten käsittelylle on 2 – 4 viikkoa.

Omatyöntekijä

Onko asukkaille nimetty omatyöntekijä?

- Kyllä**
- Ei**

Sosiaalihuoltolain 42 §:n mukaan sosiaalihuollon asiakkaalle on nimettävä asiakkuuden ajaksi omatyöntekijä. Työntekijää ei tarvitse nimetä, jos asiakkaalle on jo nimetty muu palveluista vastaava työntekijä tai nimeäminen on muusta syystä ilmeisen tarpeetonta. Omatyöntekijänä toimivan henkilön tehtävänä on asiakkaan tarpeiden ja edun mukaisesti edistää sitä, että asiakkaalle palvelujen järjestäminen tapahtuu palvelutarpeen arvioinnin mukaisesti.

6. PALVELUN SISÄLLÖN OMAVALVONTA

Hyvinvointia ja toimintakykyä tukeva omannäköinen elämä

Jokaiselle asukkaalle laaditaan yhteistyössä yksilöllinen ja kokonaisvaltainen, päivittäistä kuntoutusta ohjaava kirjallinen palvelun toteuttamissuunnitelma, jossa huomioidaan hänen voimavaransa ja tarpeensa, mieltymyksensä sekä hänelle tärkeät asiat. Suunnitelma ohjaa fyysisen, psyykkisen, kognitiivisen ja sosiaalisen toimintakyvyn ja hyvinvoinnin edistämiseen ja ylläpitämiseen sekä asukkaan omannäköisen, hyvän elämän varmistamiseen.

Jokaiselle asiakkaalle laadittava ja säännöllisesti päivitettävä Elämänlaadun check-lista määrittelee asiakkaiden elämänlaatuun keskeisesti vaikuttavia asioita sekä omahoitajan roolia asukkaan elämänlaadun toteuttamisessa. Asukkaiden tarpeet ja voimavarat vaihtelevat. Asukkaan hoidon ja palveluntarpeen muutokset saadaan näkyväksi säännöllisesti toteutettavalla RAI-arvioinnilla.

Arvioinnin tulokset auttavat tunnistamaan asukkaan toimintakyvyn muutoksia, voimavaroja sekä hoidon tarpeita.

Liikunta-, kulttuuri- harrastus- ulkoilu yms mahdollisuuksia toteutetaan seuraavasti:

Virkistys-/harrastustoiminnan, ulkoilun sekä ryhmätoiminnan toteutuksesta, asukkaiden osallisuudesta sekä vaikuttavuudesta tehdään jatkuvaa arviointia sekä seurantaa. Asukaskokouksissa käydään keskustelua toiveista ja näiden perusteella tehdään suunnitelmia virkistys-/harrastustoiminnan toteutumisesta. Asiakastyytyväisyyskyselyjen tulokset toimivat myös omalta osaltaan arvioinnin apuvälineenä, asukkaat myös aktiivisesti kertovat toiveistaan.

Asukastietojärjestelmän kirjauksissa aktiviteetti, ulkoilu, asukashetket ja läheishuomiot nousevat Attendo Quality järjestelmään (laatujärjestelmä). Hoitajat kirjaavat edellä mainittuja asioita joka vuorossa. Tämän ohjelman avulla seurataan ja kehitetään toteutunutta toimintaa kuukausitasolla

Asiakkaiden elämänkulku, mielipuuhat ja hyvinvointia tuottavat asiat kartoitetaan:

- Asiakkaita kannustetaan yhdessäoloon ja yhteisölliseen toimintaan, jokaisen henkilökohtaisia toiveita kunnioittaen.
- Asukkaat heräävät ja asettuvat yöunille omaan tahtiin. Seuraamme ja ohjaamme vuorokausirytmisiä ja riittävän levon toteutumista.
- Perushoidolliset toimet (henkilökohtainen hygienia, pukeutuminen, WC-toimet jne.) hoidetaan asukkaan tottumusten mukaisesti.
- Yksilölliset sairaanhoidolliset toimenpiteet (lääkehoito, mittaukset, laboratoriotestit, haavahoidot jne.) jaksotetaan päivän kulkuun sopivaksi.
- Ruokailu- ja kahvihetket sekä välipalat rytmittävät päivää, mutta ne voivat joustaa asukkaan toiveiden mukaisesti.
- Asiakkaiden mielekästä arkea tuetaan päivittäisillä toimintahetkillä (kulttuuria, hengellistä toimintaa, askartelua, lukuhetkiä, musiikki- ja tarinatuokioita).
- Ulkoilu mahdollistetaan asukkaan toiveiden mukaisesti.
- Toimintakykyä ylläpitävää liikuntaa (voimistelua ja ulkoilemista) järjestetään asukkaan kunnan ja voimavarojen mukaan.

Asukkaiden toimintakykyä, hyvinvointia ja kuntouttavaa toimintaa koskevat tavoitteet kirjataan asukkaan palvelun toteuttamissuunnitelmaan. Suunnitelman toteutusta sekä asukkaiden toimintakykyä ja vointia seurataan ja arvioidaan sekä kirjataan päivittäin. Omahoitajat arvioivat tavoitteiden toteutumista palvelun toteuttamissuunnitelman mukaisesti vähintään puolivuositain käyttäen apunaan päivittäisiä kirjauksia ja RAI-arvioiden tuloksia sekä asukkaiden, läheisten ja muiden osallistujien arviointia sekä eri yhteistyöverkostojen palautteita.

Yksi tärkeä asukkaan hyvän ja omannäköisen elämän toteutumisen seurantakeino ovat viikoittain toteutettavat yksilölliset asukashetket, jotka suunnitellaan asukaslähtöisesti yhdessä asukkaan kanssa asukkaan omat toiveet ja mieltymykset huomioiden.

Laadullisten tavoitteiden toteutumista seurataan aktiviteetti-, ulkoilu-, asukashetki- ja läheishuomiokirjausten pohjalta säännöllisesti, vähintään kuukausitasolla. Kodin asukkaiden hoidon laatua ja tavoitteiden toteutumista seurataan kvartaaleittain aktiviteetin, hoidon ja hoivan laadun sekä elämänlaadusta kertovilla RAI- mittareilla.

Ravitsemus

Kotimme ruoka valmistetaan Sisun omassa keittiössä, kotimme omien kokkien toimesta. Asukkaiden ravitsemus toteutetaan huomioiden yksilölliset tarpeet mm. allergiat ja toiveet. Neljän viikon kiertävä ruokalista on suunniteltu täyttämään ikäihmisten ravintotarpeet.

- alk. Klo 7.15 aamupala

- alk. Klo 11.30 lounas

- alk. Klo 14.30 päiväkahvi

- alk. Klo 16.15 päivällinen

- alk. Klo 19.00-20.30 iltapala ja yöpala tarvittaessa ja sitä pyydettyäessä

Asiakkaiden ravitsemus suunnitellaan osana voimavara- ja hoivasuunnitelmaa: selvitetään mm. erityisruokavaliot, terveydelliset rajoitteet ja mieltymykset. Yksikön ruokalistat suunnitellaan kansallisten ravitsemussuositusten mukaisesti sekä huomioiden asiakkaiden yksilölliset tarpeet ja makutottumukset.

Asiakkaiden ruokailu tapahtuu valvotusti ja asiakkaita avustetaan heidän tarpeiden mukaisesti. Ruokahuoltoa ohjaa omavalvontasuunnitelma, jota päivitetään kerran vuodessa.

Asukkaiden ruokailu on järjestetty siten, että iltapalan ja aamupalan välinen aika ei ylitä 10 h (Ravitsemushoitosuositus 2023 linjannut, että yli 70-vuotiaille ei yöpaasto saa nousta yli 10 tunnin). Ruokailuaikamme ovat liukuvia sekä asukkaiden yksilöllisten toiveiden ja tarpeiden mukaisia. Ruokailuaikojen välillä asukkaillamme on mahdollisuus saada välipalaa. Huolehdimme ruoan laadusta, mausta, esteettisyydestä, ja ruokailuhetken viihtyisyydestä. Ruokailutilanteissa seuraamme, kuinka ruoka maistuu asukkailemme ja avustamme heitä tarvittaessa. Muutokset ruokahalussa, jatkuva huono ruokahalu tms. kirjataan asukkaan päivittäisiin asiakastietoihin.

Kodin ruokahuollon omavalvontasuunnitelma on päivitetty:

21.10.2025

Asukkaan ravitsemus suunnitellaan osana hänen palvelun toteuttamissuunnitelmaa: selvitetään mm. erityisruokavaliot, terveydelliset rajoitteet ja mieltymykset. Kodin ruokalistat suunnitellaan kansallisten ravitsemussuositusten mukaisesti sekä huomioiden asukkaiden yksilölliset ja lääketieteelliset tarpeet sekä uskonnolliset ja eettiset makutottumukset.

Asukkaan riittävää ravinnon ja nesteiden saantia sekä ravitsemuksen tasoa seuraamme säännöllisesti päivittäin ja kirjaamme tiedot asukkaan päivittäiskirjauksiin. Ravitsemuksen tilaa seuraamme säännöllisillä painon seurannoilla kuukausittain tai tarpeen mukaan useammin sekä MNA-arvioinnilla, joka tehdään asukkaille aina RAI-arvioinnin yhteydessä.

Hyödynnämme myös Todennettua hyvinvointia osion Ravitsemus-mittarin tulosta, joka on 8,4. Tulos vastaa kansallisen keskiarvon tulosta. Tuloksia tarkastelemme myös asukastasolla huomioiden asukkaiden ravitsemukselliset haasteet.

Mikäli asukkaalla on heikentynyt ruokahalu tai nesteiden nauttiminen, seurataan nautitun ruoan ja nesteiden määrää päivittäiskirjaamisissa ja tarvittaessa nestelistojen avulla. Jos asukkaalla on nielemisvaikeuksia, tarjotaan tarvittaessa sosemaista tai nestemäistä ravintoa, sakeutettuja nesteitä sekä sopivia apuvälineitä helpottamaan ravinnon saantia. Mahdollisiin isoihin painon muutoksiin reagoidaan. Esimerkiksi painon laskuun puututaan lisäämällä energiapitoisempia aterioita, mikäli suurempien ruoka-annosten nauttiminen haastaa. Myös proteiinipitoisia ruokia suositaan. Muistisairauteen liittyvää painon laskua seurataan ja tarvittaessa konsultoidaan lääkäriä tai ravitsemusterapeuttia. Tulokset ja niistä tehdyt toimenpiteet kirjataan asiakastietojärjestelmään.

Hygieniakäytännöt

Kotimme puhtauspalvelukäsikirja ohjaa hygieniatason varmistamista ja kattaa ylläpitosiivoukseen sekä pyykkihuoltoon liittyvät ohjeistukset, aineet ja välineet. Henkilöstö on perehdytetty hygieniakäytäntöihin ja toteutamme työskentelyssämme aseptista työskentelytapaa. Hyvän käsihygienian noudattaminen on ylivoimaisesti tärkein tapa välttää infektioita. Infektiohoitajaa konsultoidaan tarvittaessa. Henkilökunnalla on hygieniapassit.

Hygieniaohteiden sekä infektioerjunnan toteutumista seurataan säännöllisillä tarkastuksilla: suoritamme säännöllisiä tarkastuksia hygieniakäytäntöjen noudattamisen varmistamiseksi. Kaikki infektioapaukset kirjataan ja raportoidaan asianmukaisesti. Infektioiden esiintyvyyttä seurataan ja analysoidaan säännöllisesti, jotta voimme tunnistaa mahdolliset ongelmakohdat ja parantaa käytäntöjä. Kodin henkilökuntaa koulutetaan jatkuvasti hygieni- ja infektioerjuntakäytännöistä.

Kotimme puhtauspalvelukäsikirja on päivitetty: 10.4.2025

Asukkaan henkilökohtaisesta hygieniasta huolehtiminen kuuluu päivittäisen hoitotyön toteuttamiseen. Asukkaita ohjataan ja tuetaan/avustetaan henkilökohtaisen hygienian hoidossa asukkaan toimintakyvyn ja yksilöllisten tarpeiden mukaan, jotka kuvattuna asukkaan palvelun toteuttamissuunnitelmassa. Hygienian hoidon toteutusta sekä riittävyttä ja ihon kuntoa seuraamme ja kirjaamme asiakastietojärjestelmään. Hygieniasta huolehditaan intimiteettisuoja kunnioittaen.

Kodillamme on nimetty hygieniasta vastaava, joka seuraa asukkaiden päivittäisen henkilökohtaisen hygienian toteutumista ja ohjaa kodin henkilökuntaa tarvittaessa hygieniakäytännöissä. Hygieniavastaava kouluttaa henkilöstöä palaverien yhteydessä (ja tarvittaessa) sekä tiedottaa henkilöstöä säännöllisesti asukasjärjestelmän kautta. Hygieniavastaava jalkauttaa hyvinvointialueen antamat ohjeistukset ja käytännöt yksikön arkeen. Tarpeen vaatiessa ollaan yhteydessä lapin keskussairaalan hygieniasastolle.

Kotimme asuinhuoneiden siivous on järjestetty seuraavasti:

Asiakashuoneissa ylläpitosiivous kerran viikossa, kodin oman siistijän toimesta.

Kotimme yleisten tilojen siivous on järjestetty seuraavasti:

Yleisten tilojen siivous päivittäin, kodin oman siistijän toimesta. Hoitoapulaiset huolehtivat päivittäin yleisten tilojen ylläpitosiivousta.

Kotimme pyykkihuolto on järjestetty seuraavasti:

Asiakkaille on oma pyykkitupa ja kuivaushuone asianmukaisine koneineen, jossa pestään niin pikkupyykki kuin lakanapyykkikin. Yksikkömme tukityöntekijä vastaa pyykkihuollon toteutuksesta ma-su. Myös asiakkaat saavat halutessaan osallistua pyykkihuoltoon esim. olemalla mukana pyykkiä viemässä ja hakemassa pyykkituvalta, lakanoiden viikkauksissa, pyykkien laittamisessa kuivamaan jne, asiakkaiden omien mieltymysten mukaan.

Pyykkihuolto toteutetaan itse/ostopalveluna Posion pesulan kanssa. Pyykit hakee pesulan työntekijä takapihalta katoksesta, pyykkisäkit laitettu kärryyn valmiiksi. Kärryillä voi kuljettaa pyykkiä etupihalle. Pyykinhaku ja tuonti toimii tällä hetkellä maanantaisin ja torstaisin. Attendo Sisussa pestävistä pyykeistä /pyykkihuollosta ohjeistus työntekijöille pyykkituvan puhdistusainekaapin ovesa. Likaisille ja puhtaille pyykeille omat pyykkikorit, korit nimikoitu puhtaalle/likaiselle pyykille. Eritepyykille oma kärry. Eritepyykille myös ohjeistus.

Puhtauspalvelukäsikirja on tulostettuna kotimme siivouskeskuksessa sekä viranomaiskansiossa hoitajien toimistossa. VALOssa on tarjolla erilaisia koulutustallenteita ja videoita puhtaudenpidosta sekä pyykkihuollosta, jotka toimivat tukena työntekijän perehdytykseen ja osaamisen varmistamiseen. Lisäksi puhtauspalveluiden sekä pyykkihuollon käytännöntehtävien perehdytyksen tukena ovat vertaisperehdyttäjät alueittain.

Puhtauspalveluiden toteutumista ja laatua seurataan neljä kertaa vuodessa ”puhtauspalveluiden laatukierroksella”, jonka tulos, palaute ja kehittämiskohteet käydään läpi yhdessä yksikön henkilökunnan kanssa, käsittelystä laaditaan muistiomerkinnt.

Infektioiden torjunta

Hygieniayhdyshenkilön nimi ja yhteystiedot

Birkitta Aikkila, 0444940739 birkitta.aikkila@attendo.fi

Tartuntoja ehkäistään samalla tavoin kuin muitakin hengitystieinfektioiden aiheuttajia eli noudattamalla huolellista käsi- ja yskimishygeniaa sekä huolehtimalla kotimme säännöllisestä ja asianmukaisesta siivouksesta ja siivoustyön laadunvalvonnasta.

Avainasemassa ovat:

- työntekijän henkilökohtainen hygienia
- siistit ja asianmukaiset työvaatteet
- tavanomaiset varotoimet
- tavanomaisten varotoimien noudattaminen kaikkien asukkaiden hoidossa
- asukkaiden siirtojen välttäminen
- tiedonkulun varmistaminen
- käsihygienia: käsien pesu ja desinfektio
- suojainten oikea käyttö
- suojakäsineiden käyttö
- aseptiset työtavat
- veritartunnan ehkäisy, pisto- ja viiltotapaturmien ehkäisy
- yskimishygienia
- kosketusvarotoimet: tehostetaan tavanomaisia varotoimia
- pisaravarotoimet
- wc-hygienia

Kotiimme on sijoiteltuina käytäville ja käsienpesupaikoille käsihuuheannostelijoita, jotka ovat myös vierailijoiden saatavilla.

Attendolla on laadittuna varautumissuunnitelma ja toimintaohje epidemiatilanteiden varalle. Varautumissuunnitelmaa tarkistetaan säännöllisesti ja aina valtakunnallisen epidemiatilanteen mukaisesti ja sitä sovelletaan alueellisten epidemiatilanteiden mukaisesti. Tarvittaessa konsultoimme epidemiatilanteessa hyvinvointialueen hygieniahoitajaa.

Terveyden- ja sairaanhoito

Hammashoito:

Suun terveydenhuollon palvelut hoidetaan hyvinvointikeskuksen hammashoitolassa tai yksityisellä hammaslääkärillä, asiakas maksaa itse hammaslääkärissä käynnit/hoidot.

Kiireetön sairaanhoito:

Asiakkaan kiireettömän sairaanhoidon palveluista vastaa asiakkaan yksikön lääkäri/oma hyvinvointikeskus. Lääkäri käy Attendo Sisussa noin kahden viikon välein. Tarvittaessa ollaan lääkäriin yhteydessä asukkaiden terveysasioista joko suoraan soittamalla tai vastaanottoon jätetään viesti. Tilanteen niin vaatiessa asukkaat pääsevät tk:n osastolle hoitoon.

Kiireellinen sairaanhoito:

Lapin keskussairaala toimii lähimpänä päivystyksellisenä sairaalana. Ranuan kunnan terveyskeskus ottaa tarvittaessa asukkaita kiireelliseen sairaanhoitoon. Asukkaita lähetettäessä toiseen yksikköön laitetaan mukaan sh-lähete. Yhteispäivystyksen ohje säilytetään hoitajien toimistossa.

Äkillinen kuolemantapaus:

Soitetaan 112, josta saa lisäohjeita. Yksikössä on laadittu Kuolemantapaus yksikössä- työohje, ohje löytyy kahvihuoneesta hoitajien ohjeet kansioista.

Kuolemantapauksessa soitetaan 112, sen jälkeen ilmoitetaan asiasta lähiomaiselle ja keskustellaan lähiomaisen kanssa jatkotoimista. Asiasta ilmoitetaan myös hyvinvointikeskukseen, jonne kuollut asiakas viedään.

Asukkaiden suunhoitoa, kiireetöntä sairaanhoitoa ja kiireellistä sairaanhoitoa sekä äkillistä kuolemantapausta koskevat toimintaohjeet kuuluvat osaksi uuden työntekijän perehdytystä. Toimintamalleja kerrataan ja päivitetään henkilöstön yhteisissä palaverissa.

Pitkäaikaissairaiden asukkaiden terveyden edistäminen ja seuranta?

Asukkaiden terveyttä edistetään yksilöllisesti, tukemalla omatoimisuutta, pitämällä hyvä huoli perushoidosta, kuten ravitsemuksesta, nesteytyksestä, hygieniasta, liikunnasta ja perustarpeista.

Asiakkaiden terveyttä edistetään yksilöllisesti, tukemalla omatoimisuutta, pitämällä hyvä huoli perushoidosta, kuten ravitsemuksesta, nesteytyksestä, hygieniasta, liikunnasta ja perustarpeista. Asukkaiden terveyttä

seurataan säännöllisesti päivittäisissä toiminnoissa. Kerran kuussa otetaan painot ja verenpaine. Verensokeria seurataan diabeetikoilta lääkärin ohjeiden mukaan, asiakas huomioidaan yksilöllisesti. Lämpöä mitataan tarvittaessa. Lääkäri määrää asukkaiden vuosikontrollikokeet yksilöllisen tarpeen mukaan. Sairaanhoidaja voi tarvittaessa pyytää lääkäriltä verikokeita otettavaksi, mikäli niitä ei ole pitkään aikaan otettu. Verikokeet ottavat Attendo Sisussa ensisijaisesti sairaanhoidajat. Lähihoitajat ottavat virtsanäytteitä tarpeen mukaan (U-kemseula) tai katetroivat. Kokeiden jälkeen lääkäri arvioi hoitoa ja kirjaa tarvittavat muutokset epikriisiin. Lääkäri skannaa epikriisit Sisuun, jotka kirjataan Hilikka järjestelmään. Tarvittavat lääkemutokset tehdään lääkelistaan mahdollisimman pian. Sairaanhoidaja voi tarvittaessa määrätä ja ottaa pika CRP:n tai virtsanäytteen.

Asukkaidemme terveyden- ja sairaanhoidosta vastaa:

Hyvinvointikeskuksen lääkäripalvelut, yhteistyössä kodin sairaanhoidajien kanssa.

Lääkehoitosuunnitelma

Attendolla on liiketoimintakohtaiset STM:n Turvallinen lääkehoito -oppaan mukaiset lääkehoitosuunnitelmat, jotka on laadittu yhteistyössä Attendon lääkehoidon ohjausryhmän kanssa. Attendo-kodit laativat työyksikkökohtaisen lääkehoitosuunnitelman liiketoimintakohtaisen lääkehoitosuunnitelman ohjeistusten pohjalta, erilliselle lääkehoitosuunnitelmapohjalle. Kotimme lääkehoitosuunnitelma ohjaa lääkehoidon toteuttamista kodillamme sekä määrittelee lääkehoidon osaamisen varmistamisen ja ylläpitämisen, lääkehoidon perehdyttämisen, vastuut ja velvollisuudet, lupakäytännöt, lääkehuollon toiminnan (mm. lääkkeiden toimittaminen, säilyttäminen ja hävittäminen), lääkkeiden jakamisen ja antamisen, lääkehoidon vaikuttavuuden arvioinnin, asukkaan neuvonnan, lääkehoidon kirjaamisen ja tiedonkulun sekä toiminnan lääkehoidon virhetilanteissa. Kodin lääkehoitosuunnitelmassa hyödynnämme asukkaan RAI-arviointitiedosta saatavia lääkehoitoon liittyviä laatuanalysejä. Laatuanalyseistä saatavaa tietoa voidaan hyödyntää sekä asukkaan lääkehoidon seurannassa että kotimme lääkehoitoon liittyvien ongelmien tunnistamisessa.

Lääkehoitosuunnitelma tarkastetaan ja päivitetään vuosittain ja aina tarvittaessa, mikäli toiminnassa tapahtuu muutoksia. Vastuu lääkehoitosuunnitelman päivittämisestä on kotimme johtajalla ja lääkevastuuhenkilöillä. Suunnitelman päivitykseen osallistuvat kaikki lääkehoitoa toteuttavat työntekijät. Lääkäri hyväksyy lääkehoitosuunnitelman allekirjoituksellaan. Henkilökunnan lääkehoitolupa kuuluu yhtenä osana lääkehoitosuunnitelman tunteminen. Lääkehoitoon osallistuvilla työntekijöillä on aina tarvittava perehdytys ja voimassa oleva lääkelupa.

Kotimme lääkehoitosuunnitelma on nähtävillä viranomaiskansiossa.

Lääkehoitosuunnitelma on päivitetty: 13.12.2025

Kotimme lääkehoidon kokonaisuudesta vastaa:

Sairaanhoidajat Birkitta Aikkila ja Emmy Sarajärvi, jotka myös valvovat henkilökunnan lääkehoidon osaamista.

Rajattu lääkevarasto

Kodillamme ei ole rajattua lääkevarastoa.

Monialainen yhteistyö

Asukkaan hoidossa toteutetaan moniammatillista yhteistyötä yksilöllisten tarpeiden mukaisesti.

Asiakkaan hoidossa toteutetaan moniammatillista yhteistyötä yksilöllisten tarpeiden mukaisesti. Attendo Sisun tullaan asiakkaaksi Lapha SAS-työryhmän toimesta, yhteistyötä pidetään tiiviisti Ranuan kunnan kanssa. Yhteistyö varmistetaan yhteisesti sovitulla säännöllisillä toimintatavoilla, kommunikointitavoilla sekä avoimella viestinnällä aina tarpeen vaatiessa. Tiivistä yhteistyötä tehdään hyvinvointikeskuksen päivystyksen ja laboratorion kanssa. Tietoa asukkaiden hoitoon liittyvistä muutoksista tai hoidon tarpeista välitetään kirjallisen epikriisin avulla ja lisäksi soittamalla. Tiivistä

yhteistyötä tehdään Ranuan apteekin kanssa. Asukkaiden lääkkeiden jaossa siirryttiin annosjakelupussitukseen kesä-marraskuun 2019 aikana. Lääkehoidon osalta vastuuhenkilönä toimii sairaanhoidaja Birkitta Aikkila ja lääkeluvalliset lähihoitajat. Lääkkeet tilataan tiistaisin ja apteekki toimittaa annosjakelulääkkeet torstaisin, lääketilauksia voi tehdä lääkeluvalliset hoitajat. Muut lääkkeet, mitkä eivät kuulu annosjakelun piiriin huolehtii Attendo Sisun henkilökunta. Ranuan hyvinvointikeskuksessa hoidetaan asukkaiden vaativimpia hoidollisia tarpeita kuten iv-hoidot.

Asiakkaiden tietoa välitetään kirjallisesti sekä suullisesti. Labrakokeet sekä näytteet huolehditaan yksikön sairaanhoitajan toimesta. Näytteet huolehtivat laboratorioon Attendo Sisun henkilökunta. Taksipalveluita asiakkaan niitä tarvittaessa maksaa asiakas itse, kelakyydeistä asiakas maksaa omavastuuosuuden myös itse. Asiakkaan käydessä vastaanotolla, asiakas huolehtii saattajan itse, hoitajat auttavat asiakasta tarvittaessa.

7 ASIAKASTURVALLISUUS

Vastuu palvelujen laadusta

Attendon johtoryhmä vastaa strategisesta ja yhtiön tavoitteiden määrittelystä ja kokonaisvaltaisen omavalvonnan järjestämisestä, hyväksyy omavalvontaohjelman, antaa vuosittaisessa raportissaan johtopäätökset ja selvityksen omavalvontaohjelman toimeenpanosta ja tuloksista sekä määrittelee mittarit palveluiden laadulle

Aluejohto vastaa siitä, että vastuullaan olevien Attendo-kotien palvelut tuotetaan asiakasturvallisesti ja laadukkaasti sekä toiminta on lupaviranomaisen asettamien lupaehtojen ja palvelua ostavan hyvinvointialueen kanssa tehdyn sopimuksen mukaisesti sekä vastaa vastuullaan olevien Attendo-kotien riskienhallinnasta ja omavalvonnasta

Attendo -kodin johtaja vastaa omavalvonnasta laaditun omavalvontaohjelman mukaisesti, hyödyntää avainmittareita johtamisessa, vastaa Attendo-kodin toiminnan laadun varmistamisesta sekä edistää myönteistä ilmapiiriä, jotta työntekijät tuovat toiminnan epäkohtia ilmi.

Riittävä johtamisen osaaminen ja asiantuntijuus takaavat, että palvelujen tuottamisen edellytykset täyttyvät koko sen ajan, kun palveluja toteutetaan. Valvonta onnistuu läsnä olevalla johtamisella ja lainsäädännön tuntemisellä ja ymmärtämisellä, mitä velvoitteita johtamisella on palvelujen tuottamiseksi. Attendo-kodin johtajalla on käytettävissään kattava palvelutoimintojen tuki.

Attendo-kodin työntekijä vahvistaa ja tukee jokaista Attendo-kodin asukasta, jotta hän saa elää omannäköistä, täyttä elämää, on lakisääteinen ja eettinen velvollisuus toimia lain ja laatuvaatimusten mukaisesti ja turvallisesti, tuntee ilmoitusvelvollisuuskäytänteet sekä on mukana omavalvontasuunnitelman laatimisessa

Laatukoordinaattori huolehtii yhdessä Attendo-kodin johtajan kanssa, että kaikki työkaverit ovat tietoisia omavalvonnasta ja myös uudet työkaverit tutustuvat omavalvontaan perehdytyksen yhteydessä, seuraa ja kehittää Attendo-kodin omavalvontaa yhteistyössä johtajan ja työkavereiden kanssa, toimii työyhteisön valmentajana omavalvonta-asioihin liittyvissä tehtävissä (omavalvonnan vuosikello) ja keskusteluissa.

Yhteistyö turvallisuudesta vastaavien viranomaisten ja toimijoiden kanssa

Sosiaalihuollon omavalvonta koskee asiakasturvallisuuden osalta sosiaalihuollon lainsäädännöstä tulevia velvoitteita. Palo- ja pelastusturvallisuudesta sekä asumisterveyden turvallisuudesta vastaavat eri viranomaiset kunkin alan oman lainsäädännön perusteella. Asiakasturvallisuuden edistäminen edellyttää kuitenkin yhteistyötä kaikkien turvallisuudesta vastaavien viranomaisten ja toimijoiden kanssa.

Terveydensuojelulain mukainen omavalvonta

Terveydensuojelulain 2 §:n mukaan toiminnanharjoittajan on tunnistettava toimintansa terveyshaittaa aiheuttavat riskit ja seurattava niihin vaikuttavia tekijöitä (omavalvonta). Toiminnanharjoittajan on suunnitelmallisesti ehkäistävä terveyshaittojen syntyminen.

Kodin tilojen terveellisyyteen vaikuttavat sekä kemialliset ja mikrobiologiset epäpuhtaudet että fysikaaliset olosuhteet, joihin kuuluvat muun muassa sisäilman lämpötila ja kosteus, melu (ääniolosuhteet), ilmanvaihto (ilman laatu), säteily ja valaistus. Näihin liittyvät riskit on tunnistettu ja niiden hallintakeinot on suunniteltu.

Pelastussuunnitelman, poistumisturvallisuusselvityksen ja lääkehoitosuunnitelman tarkistamme vuosittain ja päivitämme tarpeen mukaan. Palo- ja pelastusviranomaisten kanssa teemme säännöllistä yhteistyötä tarkastusten yhteydessä ja aina tarpeen mukaan. Terveydensuojeluviranomaisen tarkastukset sekä työsuojelutarkastukset toteutuvat säännöllisesti. Kotikohtaiset asiakasturvallisuuteen sekä turvallisuus- ja työterveysriskien kartoitukset ja tulosten pohjalta laadittavat riskikartoitusten kehittämissuunnitelmat tehdään vuosittain. Kehittämissuunnitelmat löytyvät omavalvontasuunnitelman osiosta 9.

Henkilöstölle järjestämme säännöllisesti palo- ja pelastuskoulutusta käytännön harjoituksineen sekä ylläpidämme ensiapuvalmiutta. Kodillamme järjestetään säännöllisesti myös turvallisuuskävelyjä ja poistumisharjoituksia, joista asianmukainen dokumentointi. Jokainen työntekijä perehdytetään kodin sammutus- ja turvalaitteisiin sekä poikkeustilanteiden toimintaohjeistuksiin. Henkilöstö tekee jatkuvaa havainnointia asiakasturvallisuuden varmistamiseksi. Epäkohdista tiedotamme esihenkilöä, kiinteistöhuollolle ilmoitamme korjausta vaativista kohteista. Koulutamme henkilöstöä tarvittaessa myös uhka- ja vaaratilanteisiin esim. Mapa-koulutuksilla.

Asiakasturvallisuutta varmistaa omalta osaltaan myös holhoustoimilain mukainen ilmoitusvelvollisuus digi- ja väestötietovirastolle edunvalvonnan tarpeessa olevasta henkilöstä sekä vanhuspäalvelulain mukaisesta velvollisuudesta ilmoittaa iäkkästä henkilöstä, joka on ilmeisen kykenemätön huolehtimaan itsestään. Osana asiakasturvallisuuden varmistamista on kodistamme tehty terveydensuojelulain 13 §:ssä säädetty ilmoitus kunnan terveydensuojeluviranomaiselle.

Pelastussuunnitelma on päivitetty: 29.09.2025

Poistumisharjoitus on tehty: 3.11.2025

Poistumisturvallisuusselvitys on päivitetty: 20.8.2024

Palotarkastus on toteutunut: 29.5.2024

Henkilöstö

Hoito- ja hoivahenkilöstön määrä, rakenne ja riittävyys

Kotimme esihenkilö vastaa työvuorosuunnittelusta ja siitä, että työvuoroissa on suunnitellusti riittävä määrä henkilökuntaa. Kodin henkilökunnan riittävyyttä, osaamista ja koulutustarvetta, poissaolojen ja sijaisten tarvetta arvioidaan ja seurataan säännöllisesti.

Kodillamme työskentelee ammattitaitoinen ja koulutettu sekä suositusten ja lupaviranomaisen mukainen henkilökunta.

- Kodin hoitohenkilömitoitus on 0,6 tt/asukas
- Kodin esihenkilö on Eira Kantola joka on koulutukseltaan sairaanhoitaja (AMK) ja suorittanut lisäksi lähiesimiehen ammattitutkinnon.
- Kodillamme on 40 asukaspaikkaa

- Johtaja, ei lasketa hoitotyön mitoitukseen
- 2 sairaanhoitajaa
- 25 lähihoitajaa
- 0,5 fysioterapeutti
- 4 hoiva-avustajaa
- 2 lähihoitaja oppisopimusopiskelijaa
- keikkalaisina lähihoitajia
- 1 siivooja
- 2,5 tukityöntekijä
- 4 keittiötyöntekijää

Lisäksi kodillamme on opiskelijoita eri ammatillisista oppilaitoksista.

Kodin hoivahenkilöstön työtehtäviin ei kuulu välillisiä työtehtäviä.

Arkisin, kun asukkaita on 40:

- Hoivakodin johtaja klo 8–16 (koko työaika hallintoa)
- Sairaanhoitaja-tiiminvetäjä klo 7–15 (välitön hoitotyö 3/4 työajasta ja 1/4 hallintoa) Sairaanhoitaja välitön hoitotyö.
- Geronomi klo 7–15 (välitön hoitotyö)
- Hoitajia 8, klo 7–15 (välitön hoitotyö)
- 2 Lääkevastuullista hoitajaa klo 7–15 (välitön hoitotyö)
- Siistijä klo 7-15 (välillinen hoitotyö)
- Hoitoapulainen klo 12-20 (välillinen hoitotyö)
- Hoitajia 5 klo 13–21 (välitönhoitotyö)
- 1- 2 Lääkevastuullista hoitajaa klo 13–21 (välitön hoitotyö)
- Lääkevastuullinen hoitaja klo 20.45–7.15 (välitön hoitotyö), hoitaja klo 20.45-7.15 (välitönhoitotyö)

- Hoitajia viisi klo 7–14 (välitönohitoityö)
- 2 Lääkevastoullista hoitajaa klo 7–14.15 (välitönohitoityö)
- 1 hoitaja klo 11-18 (välitönohitoityö)
- Hoitoapulainen klo 11.30-18.30 (välillinen hoitoityö)
- Hoitajia kolme klo 14-21(välitönohitoityö)
- 2 Lääkevastoullista hoitajaa klo 14–21 (välitönohitoityö)
- Lääkevastoullinen hoitaja klo 20.45–7.15 (välitönohitoityö), hoitaja klo 20.45-7.15 (välitönohitoityö)

Kodillamme työskentelee riittävästi hallinnon henkilöstä, joille jokaiselle on jaettu heidän ammattitaitoaan vastaava työtehtävä. Lähiesihenkilöiden tehtävien organisointi on järjestetty siten, että lähiesihenkilötyöhön jää aikaa riittävästi, kun kodin esihenkilölle on määritetty työajasta tietty prosenttiosuus lähiesihenkilötyön tekemiseen. Tiimivastaavan ja kodin esihenkilön välinen yhteistyö sekä tehtävien jako tehtäväkuvien mukaisesti. Varmistamme vastuuhenkilöiden/lähiesihenkilöiden tehtävien organisoinnin järkevällä työvuorosunnittelulla, tehtävien priorisoinnilla, työvuorovahvuuden säännöllisellä tarkastelulla ja arvioinnilla sekä vastuualueiden määrittelyllä. Kodin esihenkilön tukena ovat myös rekrytointikoordinaattoreiden hallinnoimat alueelliset osajapoolit (Attendo Omat), mistä esihenkilö saa tukea kodin resursointiin äkillisissä henkilöstöpuutteissa.

Sijaisten käytön periaatteet

Sijaisten hankinnassa on aina lähtökohtana kotimme toiminnallinen tarve ja asukkaiden turvallisuus sekä viranomaisten vaatimukset. Sijaisten käytön periaatteena on, että vaadittava paikalla olevien asukkaiden mukainen henkilöstömitoitus säilytetään aina myös poissaolotapauksissa. Kotimme henkilöstön äkilliset poissaolot pyritään aina järjestämään ensisijaisesti työvuorojärjestelyin sekä kodin sisäisillä työntekijälainoilla. Tavoitteena on käyttää asukkaille tuttuja ja kodin toiminnan tuntevia sijaista. Laillistetun sosiaali- tai terveydenhuollon ammattihenkilön tehtävissä tilapäisesti toimivien opiskelijoiden oikeus työskennellä varmistetaan pyytämällä opiskelijalta voimassa oleva opintorekisteriote ja tarkistamalla, että hän on suorittanut riittävän määrän kyseiseen ammattiin johtavista opinnoista. Kodin esihenkilö arvioi opiskelijan pätevyyden ja varmistaa, että hänellä on riittävät edellytykset tehtävässään toimimiseen. Opiskelijalle nimetään aina ohjaaja, joka seuraa, ohjaa ja valvoo opiskelijan toimintaa sekä puuttuu heti epäkohtiin ja keskeytettävä toiminnan, jos asukasturvallisuus vaarantuu.

Sijaisjärjestelyistä vastaa arkisin klo 8-16 kodin esihenkilö, yhteistyössä tiiminvetäjän ja arkivastaavan kanssa. Iltaisin ja viikonloppuisin sijaisten hankinnasta vastuu on jokaisella kodin työntekijällä.

Kotimme tukena toimivat myös rekrytointikoordinaattoreiden hallinnoimat sisäiset Attendo Oma sijaispoolit, jotka ovat kotimme tukena äkillisesti muuttuvissa henkilöstötilanteissa, ja helpottavat sijaisten saantia tarpeen vaatiessa. Attendo Omalaiset käyvät läpi Attendon perehdytyksen ja suorittavat lääkeluvat.

Henkilöstön rekrytoinnin periaatteet

Henkilöstön rekrytointia ohjaavat työlainsäädäntö ja työehtosopimukset, joissa määritellään sekä työntekijöiden että työnantajien oikeudet ja velvollisuudet. Rekrytoinnista vastaa kotimme esihenkilö. Rekrytointiprosessi pitää sisällään työntekijätarpeen kartoituksen, varsinaisen työntekijähaun (ulkoiset ja sisäiset ilmoitukset, hakemusten vastaanottamisen, haastatteluvalinnat, haastattelut, valintapäätökset ja niistä ilmoittaminen), valitun työntekijän ammattikelpoisuuden todentamisen [kodin esihenkilön vastuulla on henkilöllisyyden tarkistaminen, ammattioikeuksien ja kelpoisuuden tarkastus (tutkintotodistukset, JulkiTerhikki, JulkiSuosikki tai soittamalla Lupa- ja valvontavirastoon, LVV), ulkomaalaistaustaisten työluvan ja ammattioikeuksien tarkistus, suositusten kysyminen, tutkinto- ja työtodistukset], työ sopimusten tekeminen ja allekirjoittaminen. Lisäksi edellytämme työntekijältä tartuntatautilain mukaista rokotussuojaa. Rekrytoinnissa tukee ja ohjaa henkilöstöhallinto.

Työntekijän ammatillinen osaaminen varmistetaan ja soveltuvuus arvioidaan rekrytoinnin yhteydessä. Rekrytoinnissa painotamme työntekijän aiempaa työkokemusta ja soveltuvuutta. Katsomme eduksi mahdolliset alan lisäkoulutukset.

Yli kolmen kuukauden työsuhteissa tarkastetaan hakijan rikosrekisteriote (valvontalaki 28 §). Sääntely koskee niitä kodilla tehtäviä tehtäviä, joihin olennaisesti kuuluu iäkkäiden henkilöiden tai vammaisten henkilöiden avustamista, tukemista, hoitoa tai muuta huolenpitoa taikka muuta työskentelyä henkilökohtaisessa vuorovaikutuksessa iäkkään tai vammaisen henkilön kanssa.

Henkilöstön perehdyttäminen ja täydennyskoulutus

Uuden työntekijän, uuteen työtehtävään siirtyvän ja opiskelijan perehdytyksestä vastaa kotimme esihenkilö. Tarvittaessa esihenkilö voi delegoida osia perehdytyksestä muulle kokeneelle työntekijälle. Perehdytys on monimuotoinen ja koostuu verkko-oppimisympäristössä Valossa (valo.attendo.fi) suoritettavista yleisistä materiaaleista sekä käytännön perehdytyksestä kodissamme.

Kotimme hoito- ja hoivahenkilöstö, opiskelijat ja pitkään töistä poissaolleet perehdytetään asiakastyöhön, asiakastietojen käsittelyyn ja tietosuojaan sekä omavalvonnan toteuttamiseen Attendon perehdytysohjelman mukaisesti. Perehdyttämislomakkeeseen on yksilöity perehdytettävät asiat, jotka käydään työntekijän kanssa läpi varmistaen osaamisen hallinta ja siihen merkitään selkeästi, kun kukin osio on onnistuneesti perehdytetty. Perehdytyksen yhteydessä käydään läpi myös omavalvonnan toteutuminen ja seuranta kodillamme. Perehdytyksen päätteeksi uusi työntekijä ja esihenkilö käyvät perehdytyksen päätöskeskustelun, jossa varmistetaan, että kaikki olennaiset perehdytykseen liittyvät asiat on käyty läpi, lääkehoitoon liittyvä koulutus suoritettu ja sovitaan seuraavista vaiheista. Päätöskeskusteluun liittyvä tiedostopohja arkistoidaan esihenkilön toimesta Mepco HRM:n työsuhdedokumentteihin.

Kaikki perehdytykseen liittyvät kurssit, ohjeistukset ja tukimateriaalit uudelle työntekijälle, perehdyttäjälle ja esihenkilölle löytyvät Valon etusivulta "Uuden työntekijän perehdytys" -kategorian alta.

Attendolle yrityksenä on tärkeää pitää työntekijöiden osaamisesta ja ammattitaidosta huolta, joten työntekijä voi kehittää omaa ammattitaitoaan ja rakentaa oman urapolkuansa meillä. Omaan osaamisen ja ammattitaidon kehittäminen voi tapahtua joko nykyisessä roolissa tai uusien vastuualueiden ja roolien kautta. Laajasta Attendon koulutusvalikoimasta sekä verkko-oppimisympäristön Valon materiaalikirjastosta löytyy jokaiselle työntekijälle jotain. Koko Attendon konsernia koskeva työyhteisön kehittämissuunnitelma on nähtävillä Intrassa <https://attendomedone.sharepoint.com/:u:r/sites/intra-henkilosto/SitePages/Koulutussuunnitelmat.aspx?csf=1&web=1&e=9Y2Kjr>

Kodillamme laaditaan vuosittain henkilöstön koulutussuunnitelma, jossa hyödynnetään henkilöstön kehityskeskusteluissa nousseet työntekijöiden yksilölliset osaamistarpeet sekä työtehtäviin liittyvät erityistarpeet. Koulutussuunnitelmassa huomioidaan myös toiminnasta saaduissa palautteissa esiin nousseet kehittämistarpeet, kotimme toiminnan kehittämisen painopistealueet sekä asiakastarpeet. Koulutustarvetta määritellään tarvittaessa vuoden aikana, mikäli ilmenee osaamistarpeen vaatimuksia esim. asukkaisiin liittyen. Koulutukset suunnitellaan tukemaan työntekijöiden ammattitaitoa sekä vastaamaan sosiaali- ja terveydenhuollon tarvetta ja muuttuvia vaatimuksia. Kodillamme huolehditaan siitä, että henkilöstöllä on mahdollisuus osallistua riittävästi ammattitaitoa ylläpitävään ja kehittävään täydennyskoulutukseen. Oman osaamisen kehittäminen ja ammattitaidon ylläpito auttavat meitä tekemään työmme hyvin ja merkityksellisesti. Kun osaamisemme kasvaa ja opimme uutta, pystymme tukemaan asukkaita elämään oman näköistään elämää ja tekemään entistä parempia ratkaisuja arjessa. Kaikkien koulutusten suoritustiedot (niin sisäisesti kuin ulkoisesti toteutettujen) kirjataan verkko-oppimisympäristöön Valoon.

Työntekijöiden riittävän kielitaidon varmistaminen

Työntekijät tekevät kielitestin ennen Suomeen tuloaan, jolla varmistetaan, että kielitaito on sovitulla tasolla. Myös haastattelutilanteessa varmistamme, että kielitaidon riittävyys on työntekijän hoitamien tehtävien edellyttämä.

Varmistamme, että työntekijämme saavat tarvittavan tuen kielen oppimiseen ja mahdollisuudet kehittää kielitaitoaan. Organisaatiossamme julkaistaan jatkuvasti hyväksi todettuja toimintamalleja kielitietoisien työyhteisön tukemiseksi sekä tarjoamme uusia kielenkoulutusmahdollisuuksia kaikille ei-suomea-äidinkielenään puhuville. Tarvittaessa voimme lisäksi järjestää työntekijöille käyttöönsä esim. WordDiven tukemaan kielenoppimista.



Toiminnassa käytettävät toimitilat, toimintaympäristö, ja välineet sekä niiden turvallisuus, turvallinen käyttö ja soveltuvuus tarkoitukseensa

Toimitiloille tehdyt tarkastukset sekä myönnetyt viranomaishyväksynät ja luvat

Terveydensuojeluviranomaisen tarkastus 29.8.2025

Työsuojeluviranomaisen tarkastus 7.10.2022

Työpaikkaselvitys 1.11.2022

Tilojen käyttöönottotarkastus 2018

Toimitilojen ja välineiden käyttöön liittyvät riskit, mukaan lukien niihin liittyvä asiakkaan yksityisyyden suoja, ja niiden hallintakeinot

Toimitilojen ja välineiden käyttöön sekä asukkaan yksityisyyteen liittyvät riskit sekä vaara- ja haittatapahtumien sekä läheltä piti -tilanteiden käsitteleminen kodillamme on kuvattu aiemmin tässä dokumentissa. Toimitilojen ja välineiden käyttöön liittyviä riskejä arvioimme osana asukasturvallisuus- sekä työturvallisuus- ja työterveysriskien kartoitusta. Huolehdimme poistumis- ja varauoskäyntien esteettömyydestä sekä järjestämme säännöllisiä pelastus- ja poistumisharjoituksia. Kaikki kodin työntekijät saavat tarvittavan koulutuksen laitteiden ja välineiden oikeaoppiseen ja turvalliseen käyttöön. Laitteiden ja välineiden turvallisen käytön varmistamme myös asianmukaisilla ja säännöllisillä tarkastuksilla ja huolloilla, rikkinäiset ja vanhentuneet poistetaan välittömästi käytöstä. Laitteiden ja välineiden kunnossapidosta vastaa kodin johtaja. Kaikilla kodin työntekijöillä on ilmoitusvelvollisuus rikkoontuneista laitteista ja välineistä. Työvuorossa olevat työntekijät seuraavat käytössään olevien tietoteknisten (tietokoneet/puhelimet/tulostimet) laitteiden kuntoa ja toimintaa. Häiriöistä niiden toiminnassa ilmoitetaan kodin esihenkilölle/IT-tukeen. Keskitetysti hankintoja tehdessä varmistamme kaikkien hankittavien laitteiden ja tarvikkeiden osalta, että ne täyttävät kansalliset ja kansainväliset turvallisuusstandardit sekä turvallisuus-, terveys- ja ympäristövaatimukset.

Noudatamme kodillamme Attendon tietoturvasuunnitelmaa ja kaikki vakituisessa työsuhteessa olevat ja pitkäaikaiset sijaiset suorittavat vuosittain Turvallinen tietojen käsittely (GDPR)-kurssin. Käytämme salattuja

tietojärjestelmiä ja varmistamme, että vain valtuutetut henkilöt pääsevät käsiksi asukkaiden tietoihin. Huolehdimme, että henkilöstö noudattaa vaitiolovelvollisuutta eikä jaa asukkaiden henkilökohtaisia tietoja ilman lupaa. Asukkaiden yksityisyys huomioidaan kaikissa asiakastilanteissa kodin eri tiloissa.

Tilojen käytön periaatteet

Yksikkö toimii yksikerroksissa uudisrakennuksessa. Hoivakodissa yhteensä 40 asukashuonetta. Huoneissa on vessa / peseytymistilat. Yksikössä on avarat oleskelu- ja ruokailutilat, sekä terassi. Hoivakodissa on sauna ja pesuhuone. Tilat on suunniteltu asiantuntijatiimissä, jossa on sekä arkkitehtejä, insinöörejä, tekniikoita, lääkäreitä, hoitotyön asiantuntijoita jne. Tilat on suunniteltu esteettömiksi ja helppokulkuisiksi. Asukashuoneissa ja saniteettitiloissa asiakkaan avustaminen kahden hoitajan avun turvin on mahdollista. Tilojen viihtyisyyteen ja kodikkuuteen panostetaan. Liikkuminen ja omatoimisuuden tukeminen ja edistäminen sekä turvallisuus ja kodikkuus kuuluvat hoitofilosofiaamme. Tilasuunnittelussa tämä on huomioitu mm. seuraavasti:

- kaiteita ja levähdyspaikkoja on riittävästi
- porrasaskelmat ovat matalia ja leveitä
- kulkuyhteydet tilasta tilaan on suunniteltu niin, että kulkeminen onnistuu apuvälineitä käyttäen •kynnyksiä on luiskattu
- oviaukot ovat riittävän leveitä
- valaistus on epäsuoraa ja väriltään lämmintä tunnelmaa luovaa. Valaistusta lisätään asuinhuoneisiin yksilöllisesti esim. silloin, kun asukkaan näkökyky on heikentynyt.
- hyvä äänieristys
- sisustussuunnitelman ovat tehneet asiantuntijat
- huonekalut ja muu irtaimisto valitaan kohderyhmälle sopivaksi
- värimaailma on hillitty ja kodikas
- sisustustekstiileillä ehkäistään kaikua ja melua sekä lisätään kodikkuutta

Piha-alueiden turvallisuudessa ja viihtyvyydessä otetaan huomioon eri vuoden ajat (hiekoitus ja lumenluonti). Turvallisuutta lisäävät aita, hyvä valaistus ja alueen valvonta. Pihapiiristä tehdään kodikas ja turvallinen. Pihassa tulee esim. keinu, penkkejä ja istutuksia. Liikkuminen on esteetöntä ja turvallista. Yksi toimintamme lähtökohdista on mielekkään arjen mahdollistaminen kaikille asiakkaille asiakasryhmästä ja toimitiloista riippumatta. Henkilökunnan aktiivisuus on tässä tärkeässä asemassa. Toimitilat antavat kuitenkin hyvät edellytykset aktiiviseen sosiaaliseen yhdessä elämiseen yksikössä.

Asukkaan poissaolon aikana ei huonetta luovuteta muuhun käyttöön, vaan huone säilyy asukkaan käytössä vuokrasopimuksen voimassaoloajan.

Attendolla on kiinteistötiimi, johon kuuluvat neljä kiinteistöpäällikköä sekä ylläpidon esihenkilö. Kiinteistötiimin tehtävänä on vastata, että kiinteistöjä hoidetaan hyvän kiinteistötavan mukaisesti: mm. kohteiden PTS-suunnitelmat sekä avustaminen mahdollisissa ongelmatilanteissa. Lisäksi kiinteistönomistajat suorittava vuosiauditoiteja ja heidän vastuulleen kuuluvia korjaus sekä PTS toimenpiteitä. Kiinteistöhuollon palvelukuvaus löytyy intrasta. Kiinteistöihin liittyvät kyselyt ja yhteydenotot: kiinteistot@attendo.fi

Vikatilanteissa tehdään vikailmoitus tai palvelupyyntö soittamalla kiinteistöhuollon valtakunnalliseen helpdeskiin tai tekemällä palvelupyyntö sähköisessä huoltokirjassa osoitteessa <https://m.fimx.fi/julmo>. Vaihtoehtoisesti kiinteistöpäällikölle voi jättää tiketin sähköisen huoltokirjan ilmoituskanavan kautta. Kiinteistöpäälliköiden vastuualueet ja yhteystiedot löytyvät intrasta: <https://attendomedone.sharepoint.com/sites/intra-kiinteistoasiat>. Keskitetyn tilauskanavan kautta vältetään saavutusongelmat. Kiinteistöhuollon palvelunlaatua seurataan sähköiseen huoltokirjaan rakennettavien mittariston avulla.

Teknologiset ratkaisut

Kodillamme käytössä olevat kulunvalvontaan tarkoitetut teknologiset raktaisut

Käytössä on kulunvalvonta- ja ovihälytyslaitteisto. Yksikön ulko-ovet ovat lukittuna, ovissa on painike oven ulkopuolella, josta asiakas pääsee sisälle soittamalla ovikelloa ja hoitaja tulee avaamaan ulko-oven ja henkilökunta sekä läheiset käyttämällä ulko-oven vieressä olevaa koodi lukitusta. Sisältäpäin ei pääse ulos kuin avaimilla, lätkällä tai koodilla. Ulko-oven vieressä on soittokeho ja puhelinnumero yksiköihin vierailulle tulevia varten. Ulko-ovilla ei ole kameravalvontaa. Jokainen työntekijä on velvollinen tarkkailemaan laitteiden toimivuutta ja ryhtymään välittömiin toimenpiteisiin, mikäli huomaa laitteessa ongelmia. Ovenavausjärjestelmästä jää lokitiedot, millä avaimella taloon on tultu sisälle sekä missä yhteisissä lukollisissa tiloissa (esim. lääkehuone) on liikuttu.

Asukkaidemme henkilökohtaisessa käytössä (kodin hankkimat) olevat teknologiset ratkaisut

Yksikössä on käytössä hoitajakutsujärjestelmä 9 SOLUTIONS (hälytysranneke asiakkaalla, josta lähtee kutsu hoitajille), rannekkeet ovat kaikilla asukkailla. Kaikkiin hälytyksiin vastataan käynnille hälyttävän asiakkaan luona. Hälytykset ja niiden kuittaukset kirjautuvat hoitajakutsujärjestelmän käyttöohjelmaan, josta hälytyksiä ja niihin vastaamista seurataan säännöllisesti. Hoitajakutsujärjestelmän huollosta vastaa sen toimittaja. Turvalaitteiden toimivuutta tarkistetaan säännöllisesti henkilökunnan toimesta ja säännöllisin laitehuoloin. Hoitajakutsujärjestelmässä rannekkeet toimivat pattereilla ja hälyttävät pattereiden kestoajan lähentyessä loppuaan. Koko järjestelmä on osa talotekniikkaa ja sähkökatkojen varalta järjestelmällä on oma varavoima.

Turva- ja kutsulaitteiden toimintavarmuudesta vastaavan henkilön nimi ja yhteystiedot

24/7 Asiakastuki: +358 20 7529055 support@9solutions.com

Yksikössä turva- ja kutsulaitteiden toimintavarmuudesta vastaavat Anniina Viinikka, Erika peltoniemi ja Heli Mikkola.

Lääkinnälliset laitteet, tietojärjestelmät ja teknologian käyttö

Lääkinnällisiä laitteita koskevasta ohjauksesta vastaa Fimea. Lääkinnällisten laitteiden käyttöön, huoltoon ja käytön ohjaukseen sosiaalihuollon yksiköissä liittyy merkittäviä turvallisuusriskejä, joiden ennaltaehkäiseminen on omavalvonnassa huomioon otettava asia.

Sosiaalihuollon yksiköissä käytetään paljon erilaisia lääkinällisiksi laitteiksi luokiteltuja välineitä ja hoitotarvikkeita, joihin liittyvistä käytännöistä säädetään lääkinällisistä laitteista annetussa laissa.

Terveysthuollon ammattimaista käyttäjää koskevat veloitteet on määritelty lääkinällisistä laitteista annetun lain lain 31–34 §:ssä. Organisaation on muun muassa nimettävä vastuuhenkilö, joka vastaa siitä, että yksikössä noudatetaan [terveydenhuollon laitteista ja tarvikkeista annettua lakia ja sen nojalla annettuja säädöksiä](#).

”Laiteturvallisuus Attendolla”-ohjeistukseen on koottu Attendon toimintatavat liittyen terveydenhuollon laitteisiin, niiden käytön opastukseen, huoltoihin ja jäljitettävyyteen. Kansio säilytetään kahvihuoneen hyllykössä. Yksikössä käytetään asiakkaiden hoidossa tarvittavia apuvälineitä, laitteita ja tarvikkeita, kuten verenpaine- ja verensokerimittarit, henkilönostin, pyörätuolit, rollaattorit, sängyt. Asiakkaan omaohjaaja /fysioterapeutti/SH huolehtii ja kartoittaa asiakkaan apuvälinetarpeen ja on yhteydessä laphan apuvälinekeskukseen saadaksemme asiakkaalle käyttöön tarpeelliset apuvälineet. Yksikön työntekijät perehdytetään yksikössä käytettävissä oleviin terveydenhuollon välineisiin ja laitteisiin sekä vaaratilanneilmoitusten raportointiin. Välineitä ja laitteita käytetään ja säädetään, ylläpidetään ja huolletaan valmistajan ilmoittaman käyttötarkoituksen ja -ohjeistuksen mukaisesti. Yksikön huollettavien apuvälineiden ja laitteiden rekisteri sekä kalibroittavien laitteiden rekistereihin kirjataan terveydenhuollon laitteiden huolto- ja kalibrointitiheys sekä toteutuneet huollot ja kalibroinnit, vastuu yksikön laitehuollosta vastaavalla.

Yksikössä huolehditaan myös laitteiden turvallisuudesta ja käyttöohjeiden selkeydestä. Vaaratilanteet raportoidaan AQ-järjestelmässä poikkeamaraportilla. Vaaratilanteet käsitellään yksikössä henkilöstön kanssa tapauskohtaisesti. Tilanteen pohjalta laaditaan tarvittavat toimenpiteet/ kehitysehdotukset, jotta vastaavilta tilanteilta vältytään jatkossa. Laitteista johtuvista vaaratilanteista ilmoitetaan myös laitteiden valmistajille tai valtuutetulle edustajalle. Terveysthuollon laitteen tai tarvikkeen aiheuttamasta vaaratilanteesta on aina tehtävä ilmoitus myös Valviralle niin pian kuin mahdollista: <https://www.valvira.fi/terveydenhuolto/terveysteknologia/valviralle-tehtavatilmoitukset/ilmoitusvaaratilanteesta>

Terveydenhuollon laitteista ja tarvikkeista tehtävät vaaratilanneilmoitukset

Vaaratilanteet raportoimme AddSystems-järjestelmään poikkeamaraportilla. Vaaratilanteet käsittelemme kodillamme henkilöstön kanssa tapauskohtaisesti. Tilanteen pohjalta laaditaan tarvittavat toimenpiteet /kehitysehdotukset, jotta vastaavilta tilanteilta vältytään jatkossa. Laitteista johtuvista vaaratilanteista ilmoitamme myös laitteiden valmistajille tai valtuutetulle edustajalle. Vakavasta vaaratilanteesta tehdään ilmoitus 10 vuorokauden ja muissa 30 vuorokauden kuluessa (Laki lääkinällisistä laitteista 719/2021 33 §) https://fimea.fi/laakinnalliset_laitteet/ilmoita-vaaratilanteesta Kotimme työntekijät perehdytetään apuvälineiden ja terveydenhuollon laitteiden toimivuuden seurantaan sekä vaaratilanneilmoituksen tekemiseen.

Terveydenhuollon laitteista ja tarvikkeista vastaavan henkilön nimi ja yhteystiedot

Birkitta Aikkila birkitta.aikkila@attendo.fi 044-4940739

Tietojärjestelmät ja teknologian käyttö

Attendon hankintapalvelut, lakipalvelut ja tietohallinto tekevät yhteistyötä uusien järjestelmien hankintaprosessissa. Tietojärjestelmien vaatimustenmukaisuuden täytyminen varmistetaan sopimusteknisesti sekä järjestelmien ominaisuuksien kartoituksella. Attendon IT-ympäristöön on ainoastaan tietohallinnolla oikeudet asentaa tietojärjestelmiä. Tietojärjestelmien vaatimustenmukaisuus varmistetaan sopimusteknisesti ostopalvelu- ja alihankintatilanteissa. Rekisterinpitäjän vastuiden ja oikeuksien toteutuminen varmistetaan Attendon toimesta jatkuvalla henkilöstön koulutuksella ja ohjeistuksilla, ottaen huomioon sekä Attendon rooli rekisterinpitäjänä, että ne tilanteet, joissa Attendo toimii henkilötietojen käsittelijänä tilaaja-asiakkaan toimiessa rekisterinpitäjänä. Tietoturvallisuuden häiriöistä ja poikkeamien valvonnassa käytetään ulkopuolista CSOC palveluntarjoajaa, joka toimii tiiviissä yhteistyössä Attendon tietoturvtiimin kanssa. Tietoturvtiimi vastaa poikkeaminen ilmoittamisesta viranomaisille tarvittaessa. Varautumissuunnitelman avulla varaudutaan teknologian vikatilanteisiin.

Henkilöstön käyttöopastus toteutetaan käytännössä seuraavasti:

- Koulutustilaisuudet: Järjestämme säännöllisiä koulutustilaisuuksia, joissa henkilöstö saa ohjeistusta ja käytännön harjoitusta teknologian käytöstä.
- Käyttöohjeet ja materiaalit: Käytössämme on selkeät käyttöohjeet ja tukimateriaalit, kuten oppaat ja videot, jotka ovat helposti saatavilla.
- Seuranta ja tuki: Varmistetaan jatkuva tuki ja seuranta, jotta henkilöstö voi kysyä neuvoa ja saada apua tarvittaessa.
- Perehdytys uusille työntekijöille: Uusille työntekijöille annetaan perusteellinen perehdytys teknologian käytöstä heti työsuhteen alussa.

8 ASIAKAS- JA POTILASTIETOJEN KÄSITTELY JA KIRJAAMINEN

Asiakastyön kirjaaminen

Asiakastyön kirjaaminen on osa uuden työntekijöiden perehdytystä. VALOsta löytyy Laadukas kirjaaminen-kurssi. Lisäksi työntekijöillä on käytettävissään koulutettujen kirjaamisvalmentajien tuki tarvittaessa. Tarvittaessa järjestetään myös sisäistä kirjaamiskoulutusta.

Kodillamme on käytössä sähköinen Hilikka -asiakastietojärjestelmä, johon tehdään asukkaan hoidon kannalta riittävät ja asianmukaiset kirjaukset.

Jokaisella kotimme työntekijällä on oma henkilökohtainen tunnus asiakastietojärjestelmään ja kirjaamisesta jää lokijälki. Asiakastietojärjestelmässä on erilaisia käyttäjätasoja, joka parantaa tietoturvaa sekä asiakastietojen hallintaa.

Kotimme asukkaista kirjataan asiakastietojärjestelmä Hilikkaan päivittäin jokaisessa työvuorossa. Kirjauksissa peilataan asukkaan PATO-suunnitelman toteutumista sekä muut tärkeät tapahtumat mm. terveyden- ja lääkehoitoon liittyvät asiat. Päivittäinen kirjaaminen tehdään viimeistään ennen vuoron päättymistä. Kirjaamisen laatua ja sisältöä seuraamme säännöllisesti arjessa.

Asiakastietojen käsittely

Attendolla on konsernitasolla laadittu tietoturvan ja tietosuojan hallintamalli sekä tietojärjestelmien käyttöön liittyvä vuosittainen itsearviointi sekä erillinen dokumentointi- tietosuoja- ja arkistointiohje, joka ohjaa asiakas- ja potilastietojen laadukasta ja turvallista käsittelyä. Em. dokumentit löytyvät intrasta ja Valosta.

Yksikkömme tietosuojaseloste (yleinen) on nähtävillä toimipisteemme ilmoitustaululla. Mobiililaitteissa on yrityksen tietosuoja ja lisäksi laitteista huolehditaan erittäin tarkasti. Ajantasainen tietoturvasuunnitelma löytyy Valon GDPR-kurssin osiosta Hyödyllisiä linkkejä ja ohjeita. Tietoturvasuunnitelma päivittyy vähintään kerran vuodessa ja lisäksi aina tarvittaessa ja sen päivittämisestä vastaa tietoturva- ja tietosuojapäällikkö. Tietoturvasuunnitelma on päivitetty: 1.4.2025

Attendon tietosuojaperiaatteet on julkaistu intrassa ja henkilötietojen käsittelyä koskevat tietosuojaselosteet löytyvät yrityksen verkkosivulta. Henkilötietojen käsittelytoimet on dokumentoitu tietosuoja-asetuksen vaatimalla tavalla yrityksen käytössä olevaan Draftit-järjestelmään. Rekisteröityjen oikeuksista tiedot löytyvät Attendon verkkosivulta, jossa on myös ohjeistus, miten rekisteröity voi käyttää oikeuksiaan. Jokaisen työntekijän vastuulla on tietoturvallisuuteen ja tietosuojaan liittyvien poikkeamien, uhkien ja riskien ilmoittaminen välittömästi tietosuojavastaavalle ja/tai yksikön esihenkilölle.

Tietotosuojaan liittyvät kysymykset voi lähettää sähköpostilla osoitteeseen: tietosuojavastaava@attendo.fi

Tietosuoja ja tietoturva

Opiskelijat allekirjoittavat erillisen tietosuoja- ja vaitiolositoumuksen ja henkilökunnalla se sisältyy työsopimukseen. Uuden työntekijän perehdytysohjelmaan sisältyvät tietosuojaan, salassapito- ja vaitiolovelvollisuuteen sekä asiakasasiakirjojen käsittelyyn liittyvät asiat. Kaikki vakituisessa työsuhteessa olevat ja pitkäaikaiset sijaiset suorittavat vuosittain Turvallinen tietojen käsittely (GDPR)-kurssin VALOssa. Kotimme esihenkilö seuraa suoritusten toteutumista kotitasolla. Aluejohto seuraa myös säännöllisesti Turvallinen tietojen käsittely (GDPR)-koulutusten suoritusten toteutumista omalla alueellaan.

Asiakastietolain 7 §:n mukaisen palveluyksikön asiakastietojen käsittelystä ja siihen liittyvästä ohjeistuksesta vastaa kodin esihenkilö.

Mikäli palveluntuottaja huomaa käyttämässään tietojärjestelmissä tai tietoverkoissa merkittävän poikkeaman, joita voivat olla esimerkiksi seuraavat tilanteet:

- puutteet tai virheet tietojärjestelmässä, jotka voivat aiheuttaa riskin asiakas- tai potilasturvallisuudelle
- puutteet tai virheet tietojärjestelmässä, jotka voivat aiheuttaa riskin tietoturvalle tai tietosuojalle
- puutteet tai virheet tietojärjestelmässä tai käyttöympäristössä, jotka voivat aiheuttaa riskin sosiaali- ja terveyspalvelujen toiminnalle

- virhe tai käyttökatko Kanta-palveluissa, joka voi aiheuttaa riskin asiakas- tai potilasturvallisuudelle tai sosiaali- ja terveystalvelujen toiminnalle
- virheet Kanta-palveluihin tallennettavien asiakas- ja potilastietojen teknisessä oikeellisuudessa tai eheydessä, jotka voivat aiheuttaa laajamittaisia häiriöitä muun muassa yhteen toimivuudelle
- tietojärjestelmän tietoturvaluustodistuksen vanheneminen
- säännökseen perustuvan toiminnon puuttuminen tietojärjestelmästä.

Havaitessaan merkittävän poikkeaman käyttämässään tietojärjestelmässä ryhtyy palveluntuottaja seuraaviin toimenpiteisiin.

1. Palveluntuottaja ilmoittaa poikkeamasta välittömästi tietojärjestelmänpalvelun tuottajalle, minkä jälkeen poikkeamaa lähdetään selvittämään ja korjaamaan poikkeama vaatimustenmukaiseksi. Palveluntuottaja varmistaa tietojärjestelmän toimittajalta, että he tekevät asianmukaiset ilmoitukset Lupa- ja valvontavirastolle (LVV) sekä toimivat tarvittaessa poikkeamasta Kelan Toiminta häiriötilanteessa ohjeistuksen mukaisesti [Toiminta häiriötilanteessa - Sote-ammattilaiset - Kanta.fi](#).
2. Palveluntuottajan havaitessa merkittävän poikkeaman, joka voi aiheuttaa riskin asiakas- tai potilasturvallisuudelle tai tietoturvalle, palveluntuottaja tekee itse myös asiakastietolain mukaisen poikkeamailmoituksen Lupa- ja valvontavirastolle (LVV) [Asiakastietolain mukainen poikkeamailmoitus, 1/1, Asiakastietolain mukainen poikkeamailmoitus](#).
3. Attendo-kodeissa merkittäviin teknologian vikatilanteisiin ja pitkiin huoltoviiveisiin on valmistauduttu tulostamalla asiakasturvallisuuden kannalta tärkeimmät ajan tasalla olevat dokumentit paperille, jotta nämä ovat käytettävissä myös silloin, jos tietojärjestelmä ei ole käytettävissä. Tietojärjestelmien merkittävien käyttökatkojen tai/ja vikatilanteiden vallitessa Attendo-kodin johtaja ohjeistaa tekemään tarvittavat kirjaukset ja merkinnät kynällä ja paperilla, josta nämä tallennetaan tietojärjestelmiin poikkeamatilanteen ollessa ohi.

Tietosuojavastaavan nimi ja yhteystiedot

Attendo Oy
Tietosuojavastaava Sanna Ketopaikka
PL750 (Itämerenkatu 9)
00181 Helsinki
tietosuojavastaava@attendo.fi

Onko kodille laadittu salassa pidettävien henkilötietojen käsittelyä koskeva seloste?

- Kyllä**
- Ei**

9 YHTEENVETO KEHITTÄMISSUUNNITELMASTA

Kotikohtaista tietoa palvelun laadun ja asiakasturvallisuuden kehittämisen tarpeista saadaan useista eri lähteistä. Omavalvonnan toimeenpanon prosessissa (riskienhallinnan prosessi) käsitellään kaikki asiakasturvallisuusriskit, epäkohtailmoitukset ja tietoon tulleet kehittämistarpeet. Korjaaville toimenpiteille sovitaan suunnitelma riskin vakavuuden mukaan.

Toiminnassa todetut kehittämistarpeet

Kehittämistarpeemme nousevat asukas-, läheis- ja henkilöstötyytyväisyyskyselyistä, palautteista, poikkeamista, riskiarvioinneista, valvovien viranomaisten selvityspyynnöistä, ohjauksesta ja päätöksistä sekä RAI-arviointien tuloksista.

Kehittämissuunnitelmat 2026
vuodelle

1. Asukas- ja läheiskokemus, henkilöstökokemus ja työhyvinvointi:

Loppuarviointi: kerro, minkälaisia asioita olette lisänneet edellisen vuoden kehittämissuunnitelmaan, miten ne ovat toteutuneet ja minkälaisilla asioilla on ollut positiivista vaikutusta?

Kehittämissuunnitelmassa vahvistamme sitä tekemistä, mikä jo toimii ja sujuu hyvin, ja parannamme sitä, mikä vielä kaippaa harjoittelua ja toisin tekemistä. Kotimme kehittämiskohteet löytyvät alla olevasta taulukosta:

	ASIAKASKOKEMUS	LÄHEISKOKEMUS	HENKILÖSTÖKOKEMUS JA TYÖHYVINVOINTI
TAVOITE	Asukkaat pystyvät vaikuttamaan enemmän päivittäisiin asioihin	Omahoitajan yhteydenpito läheisiin tapahtuu viikottain	Henkilöstön välinen tiedonkulku. Sovittujen toimintatapojen noudattaminen.
TOIMENPITEET	Osallistetaan asukasta kysymällä hänen mielipidettään. Esim. vaatetus, aktiviteetit. Itsemääräämisoikeuden huomioiminen päivittäisessä tekemisessä	Omahoitajuuden vahvistaminen. Päivitetyt omahoitajamallin läpikäynti ja vahvistaminen käytäntöön. Omahoitajat huolehtivat, että kaikki ovat tietoisia PATO-suunnitelman sisällöstä.	Kanban-tilin läpikäynti joka raportilla. Jokainen työntekijä lukee muistiot ja kuittaa luetuksi.
AIKATAULU	Jatkuvaa, koko vuosi	Tammikuussa omahoitajamallin läpikäynti. Tiimipalaverissa käydään läpi viikottain yhteydenpidon toteuminen sekä päivitetty PATO-suunnitelmat	Kanban-tilin käyttöä käydään läpi joka tiimipalaverissa. Tammikuusta lähtien jokainen työntekijä kuittaa muistiot luetuksi intraan.
VASTUUTUS	koko henkilöstö	Omahoitajat, arkivastaava, tiiminvetäjä	Koko henkilöstö

VÄLIARVIOINTI			
LOPPUARVIOINTI			

2. Turvallisuusriskit

Attendo-kotitasolla laaditaan merkittävimmistä **asiakasturvallisuus-** sekä **työturvallisuus- ja työterveysriskeistä** riskikartoitusten kehittämissuunnitelmat. Riskikartoituksen tekemisen jälkeen valitaan yhdestä kolmeen vakavinta riskikartoituksessa esille nousutta riskiä ja suunnitellaan toimenpiteet riskin poistamiseksi/pienentämiseksi/hallitsemiseksi/siirtämiseksi/jakamiseksi. Toimenpiteillä pyritään vaikuttamaan riskin perussyihin ja kokonaisuuden kannalta parhaisiin ratkaisuihin.

Jatkuvan parantamisen periaatteen mukaisesti tilannetta seurataan ja arvioidaan omavalvonnan vuosikellon mukaisesti. Seuranta ja arviointi dokumentoidaan riskikartoitusten kehittämissuunnitelma-lomakkeelle. Kun riskin suuruus on merkityksetön (1) tai vähäinen (2), se ei edellytä toimenpiteitä. Kun riskin suuruus on kohtalainen (3), merkittävä (4) tai sietämätön (5), riskiä tulee pienentää.

Asukasturvallisuusriskien arviointi (1-3 suurinta riskiä):

Vaaratilanteen kuvaus	Uhka- ja väkivaltatilanne	asukkaan lääkelista ei ole ajantasainen	
T	3	3	
S	3	3	
R	4	4	
Toimenpide ja kustannusarvio	Kirjaaminen päiväsalissa. Raporteilla vain 1 raportin antaja, jolloin asukkaat eivät jää keskenään.	Sairaanhoidajat tarkistavat jokaisen asukkaan lääkelistan vähintään 1x kk ja aina tarvittaessa. Jokaisen lääkeluvallisen lähihoitajan vastuulla on tehdä lääkemutokset lääkelistaan ajantasaisesti	
Aikataulu	koko vuosi	jatkuvaa	
Vastuuhenkilö	YJ+ tiimari+arkivastaava. Jokaisen työntekijän vastuulla.	Yj+ sh + lääkeluvalliset lähihoitajat	
VÄLIARVIOINTI			
LOPPUARVIOINTI			

T=Todennäköisyys, S=Seuraukset, R=Riskiluokka

Turvallisuus- ja työterveysriskien arviointi:

Vaaratilanteen kuvaus	Allergiaa aiheuttavat kemikaalit	Käsin tehtävät nostot, siirrot tai taakan kannattelu	väkivallan uhka
T	Mahdollinen	Mahdollinen	Mahdollinen
S	Haitalliset	Haitalliset	haitalliset
R	2 vähäinen	3 kohtalainen riski	4 merkittävä
Toimenpide ja kustannusarvio	Työntekijät käyttävät parfyymihajusteita vapaa ajalla. Omaisia tiedotetaan, että valikoivat vähätooksuisia kukkia läheisilleen allergioista johtuen.	kuntouttava ja osallistava työote jokaisessa työvuorossa. Ergonomia/kinestesia vartit 1xvk	Toimistoissa ohjeistus aggressiivisen asukkaan kohtaamiseen. Lisäksi kokonaisvaltainen havainnointi jokaisessa vuorossa asukkaan käytöksestä ja terveydentilasta ja jos hoitajan huoli herää, konsultoidaan aina sairaanhoitajaa. Jokaisesta uhkaavasta tilanteesta raportoidaan sairaanhoitajaa sekä esihenkilöä
Aikataulu	koko vuosi	koko vuosi	koko vuosi
Vastuhenkilö	Jokaisen työntekijän vastuulla	Jokaisen työntekijän vastuulla. Yksikön johtaja, tiimivastaava ja arkivastaava	Jokaisen työntekijän vastuulla
VÄLIARVIOINTI			
LOPPUARVIOINTI (edellisen vuoden kehittämissuunnitelma)			

T=Todennäköisyys, S=Seuraukset, R=Riskiluokka

10 OMAVALVONTASUUNNITELMAN SEURANTA

Kotimme omavalvontasuunnitelma on osa Attendon omavalvontaohjelmaa. Omavalvontasuunnitelman seuranta ja päivitys on kirjattu omavalvonnan vuosikelloon.

	Tavoitetaso	Q1- 2025	Q2- 2025
Asiakastyytyväisyys NPS (asteikolla -100 ja +100 välillä)	50	kts. kehittämissuunnitelma, joka osa kodin omavalvontasuunnitelmaa	80
Läheistyytyväisyys NPS (asteikolla -100 ja +100 välillä)	50	kts. kehittämissuunnitelma, joka osa kodin omavalvontasuunnitelmaa	63
Elämänlaatu (ikäihmiset) (1-10) <i>Elämänlaatu, mittaa asukkaiden henkistä hyvinvointia ja elämän mielekkyyttä.</i> <i>Keskiarvo tarkastelee asukkaiden osallistumista RAI-arviointiin, sosiaalista osallistumista, asukkaiden masennusoireiden esiintyvyyttä sekä asukkaiden harrasteisiin osallistumista. Mitä korkeampi ka., sitä parempi tulos (0-10).</i>	Kansallisen keskiarvon yläpuolella	6,7	6,6
Sisäinen auditointi		2.9.2024	2.9.2024
Auditointihavainnot, kpl: - Kaikki kunnossa, % - Kehityskohde, % - Poikkeama, %		Kaikki kunnossa 65% Kehityskohde 22% Poikkeama 14%	Kaikki kunnossa 65% Kehityskohde 22% Poikkeama 14%
Lääkepoikkeamat, kpl		Poikkeamien määrä 10 /Q2-2024	9/Q2-2025
Palvelun toteuttamissuunnitelmien ajantasaisuus	95%	100%	100%

	Tavoitetaso	Q3- 2025	Q4- 2025
Asiakastyytyväisyys NPS (asteikolla -100 ja +100 välillä)	50	kts. kehittämissuunnitelma, joka osa kodin oma-valvontasuunnitelmaa	90
Läheistyytyväisyys NPS (asteikolla -100 ja +100 välillä)	50	kts. kehittämissuunnitelma, joka osa kodin oma-valvontasuunnitelmaa	87
Elämänlaatu (ikä-ihmiset) (1-10) <i>Elämänlaatu, mittaa asukkaiden henkistä hyvinvointia ja elämän mielekkyyttä.</i> <i>Keskiarvo tarkastelee asukkaiden osallistumista RAI-arviointiin, sosiaalista osallistumista, asukkaiden masennusoireiden esiintyvyyttä sekä asukkaiden harrasteisiin osallistumista. Mitä korkeampi ka., sitä parempi tulos (0-10).</i>	Kansallisen keskiarvon yläpuolella		
Sisäinen auditointi			
Auditointihavainnot, kpl: - Kaikki kunnossa, % - Kehityskohde, % - Poikkeama, %			
Lääkepoikkeamat, kpl		7 kpl. Silmätippapullojen päivämääriä ei ole tarkistettu. Asiaa käsitelty tiimipalavereissa. Tarkastuksia lisätty	
Palvelun toteuttamissuunnitelmien ajantasaisuus	95%	95,1%	96

Omavalvontasuunnitelman hyväksyy ja vahvistaa toimintakodin vastaava johtaja.

Paikka ja päiväys

Ranualla 14.1.2026

Allekirjoitus

Kirsi Koivuranta

Muutosloki

Päivämäärä	Versio	Päivittäjä	Keskeiset muutokset
14.1.2026	yksityinen ympäri vuorokautinen sosiaalipalvelu ikäihmisille, 40 paikkaa	Kirsi Koivuranta, Anniina Viinikka	Kehittämissuunnitelmien sekä omavalvontasuunnitelman päivitys
11.9.2018			
26.5.2025			