

**SOSIAALIPALVELUJEN OMAVALVONTASUUNNITELMA**

**SISÄLTÖ** (Sisällysluettelon numerointi vastaa sisältöasioiden osalta määräyksen numerointia)

1 PALVELUNTUOTTAJAA KOSKEVAT TIEDOT (4.1.1) .....	2
2. TOIMINTA-AJATUS, ARVOT JA TOIMINTAPERIAATTEET (4.1.2) .....	2
3. RISKIEN HALLINTA (4.1.3) .....	3
4. OMAVALVONTASUUNNITELMAN LAATIMINEN (3) .....	6
5. ASIAKKAAN ASEMA JA OIKEUDET (4.2) .....	6
4.2.1 PALVELUTARPEEN ARVIOINTI .....	6
4.2.1 HOITO- JA PALVELUSUUNNITELMAN LAADINTA, TOTEUTTAMINEN JA SEURANTA .....	7
4.2.2 ASIAKKAAN KOHTELU .....	7
4.2.3 ASIAKKAAN OSALLISUUS YKSIKÖN LAADUN JA OMAVALVONNAN KEHITTÄMISEEN .....	7
4.2.4 ASIAKKAAN OIKEUSTURVA .....	8
6. PALVELUN SISÄLLÖN OMAVALVONTA (4.3) .....	8
4.3.1 HYVINVOINTIA JA KUNTOUTUSTA TUKEVA TOIMINTA .....	8
4.3.2 RAVITSEMUS (ASIAKKAIDEN RIITTÄVÄN RAVINNON JA NESTEEN SAANNIN SEKÄ RAVITSEMUKSEN SEURANTA) .....	9
4.3.3 HYGIENIAKÄYTÄNNÖT .....	9
4.3.4 TERVEYDEN JA SAIRAANHOITO .....	9
4.3.5 LÄÄKEHOITO: TOIMINTAYKSIKÖN LÄÄKEHOITOSUUNNITELMAN SEURANTA, PÄIVITTÄMINEN, TOTEUTUS JA TOTEUTTAMISEN SEURANTA .....	10
4.3.6 YHTEISTYÖ ERI TOIMIJOIDEN KANSSA .....	10
7. ASIAKASTURVALLISUUS (4.4) .....	10
4.4.1 HENKILÖSTÖ .....	10
4.4.2 TOIMITILAT .....	11
4.4.3 TEKNOLOGISET RATKAISUT, KULUNVALVONTA SEKÄ ASIAKKAIDEN KÄYTÖSSÄ OLEVAT TURVA- JA KUTSULAITTEET .....	12
4.4.4 TERVEYDENHUOLLON LAITTEET JA TARVIKKEET SEKÄ JA TARVIKKEISTA TEHTÄVÄT ASIANMUKAISET VAARATILANNEILMOITUKSET .....	12
8. ASIAKAS JA POTILASTIETOJEN KÄSITTELY (4.5) .....	13
9. YHTEENVETO KEHITTÄMISSUUNNITELMASTA .....	13
10. OMAVALVONTASUUNNITELMAN SEURANTA (5) .....	14
11. LÄHTEET .....	15
TIETOA LOMAKKEEN KÄYTTÄJÄLLE .....	15

## 1 PALVELUNTUOTTAJAA KOSKEVAT TIEDOT (4.1.1)

Palveluntuottaja	Kunnan nimi: Keminmaa
Yksityinen palveluntuottaja Nimi: Attendo Oy	Kuntayhtymän nimi: Lapin hyvinvointi alue
Palveluntuottajan Y-tunnus: 1755463-2	Sote -alueen nimi: Mehiläinen Länsi-Pohja Oy
Toimintayksikön nimi Attendo Oy Uittomies	
Toimintayksikön sijaintikunta yhteystietoiheen Keminmaa	
Palvelumuoto; asiakasryhmä, jolle palvelua tuotetaan; asiakaspaikkamäärä	
Tehostettu palveluasuminen, intervallihoito, lyhytaikainen asumispalvelu, ikääntyneet, 30 paikkaa.	
Toimintayksikön katuosoite Järveläntie 7	
Postinumero 94400	Postitoimipaikka Keminmaa
Toimintayksikön vastaava esimies Jenna Ylitalo	Puhelin 044 256 9191
Sähköposti jenna.j.ylitalo@attendo.fi	
<b>Toimintalupatiedot</b> (yksityiset sosiaalipalvelut)	
Aluehallintoviraston/Valviran luvan myöntämisaikajankohta (yksityiset ympärivuorokautista toimintaa harjoittavat yksiköt) Dnro V/2632/2018 sekä Dnro V/40117/2018	
Palvelu, johon lupa on myönnetty Tehostettu palveluasuminen	
<b>Ilmoituksenvarainen toiminta</b> (yksityiset sosiaalipalvelut)	
Kunnan päätös ilmoituksen vastaanottamisesta Keminmaan kunnan lausunto 14.2.2018	Aluehallintoviraston rekisteröintipäätöksen ajankohta Lapin aluehallintoviraston tarkastuskertomus 14.2.2018 ja lausunto 1.3.2018
<b>Alihankintana ostetut palvelut ja niiden tuottajat</b>	
Elintarviketoimittaja Meira Nova/Feelia Hygienia-hoiva ja siivoustuotteet Pamark Toimistotarvikkeet Pamark Kiinteistöhuolto Coor Service Management Oy Apuvälineet Respecta Oulun Hansa apteekki Anja annosjakelu Keminmaa apteekki	

## 2. TOIMINTA-AJATUS, ARVOT JA TOIMINTAPERIAATTEET (4.1.2)

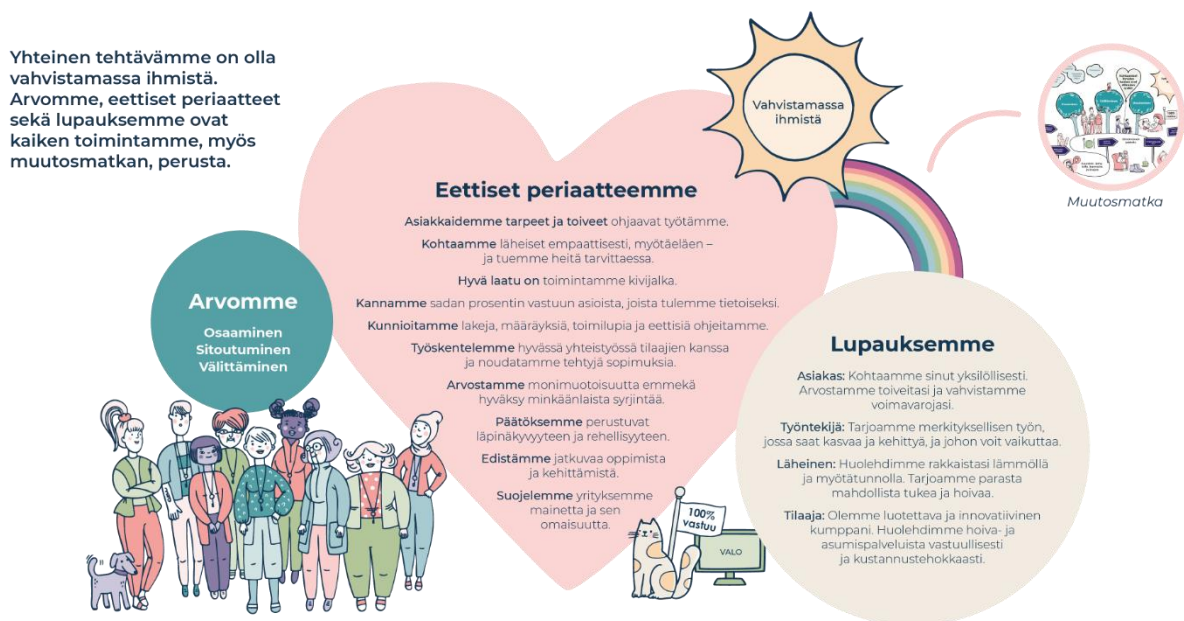
### Toiminta-ajatus

Attendo uittomies on 30 paikkainen Hoivakoti ja tarjoaa tehostettua palveluasumista ikäihmisille, joiden toimintakyky on heikentynyt.

Tehtävänäme Uittomiehessä on turvata asiakkaallemme laadukas ja itsenäinen elämä elämänkaaren loppuun asti tai hoitosuhteen päättymiseen saakka. Annamme hoivaa ja palvelua yksilöllisesti, asiakkaan fyysiset, psyykkiset ja sosiaaliset tarpeet huomioiden. Päämääränä on asiakkaan kokemana hyvä elämänlaatu. Asiakkaan saama hoiva perustuu jokaiselle asiakkaalle tehtyyn hoito- ja palvelusuunnitelmaan.

Visiomme on olla ”Vahvistamassa ihmistä” ja se tarkoittaa sitä, että jokainen asiakkaamme tuntee voivansa osallistua, häntä kuunnellaan sekä kohdellaan lämmöllä ja kunnioituksella. Asiakasta kannustetaan itsenäisyyteen niin, että hänen olonsa turvataan ja hänen elämänlaatuaan parannetaan.

### Arvot ja toimintaperiaatteet



Yksikkömme Asko valmentajana (entinen Erpa valmentaja) toimii Klaara Riikkula, joka yhdessä esimiehen kanssa ohjaa työorganisaatiota arvojen ja toimintaperiaatteiden mukaiseen työskentelyyn sekä toimintaan. Asko valmentaja pitää työyhteisön kanssa Asko keskustelua eri teemojen mukaisesti vähintään kvartaaleittain.

## 3. RISKIEN HALLINTA (4.1.3)

### Riskinhallinnan järjestelmät ja menettelytavat

Oma valvonta perustuu riskienhallintaan, jossa palveluun liittyviä riskejä ja mahdollisia epäkohtia arvioidaan monipuolisesti asiakkaan saaman palvelun näkökulmasta. Riskienhallinnassa laatua ja asiakasturvallisuutta parannetaan tunnistamalla jo ennalta ne kriittiset työvaiheet, joissa toiminnalle asetettujen vaatimusten ja tavoitteiden toteutuminen on vaarassa

- **Henkilöstöön liittyvät riskit;** Vuorotyö, vaara- ja uhkatilanteet, infektiot ja tarttuvat taudit, nopeasti muuttuvat tilanteet, Sijaiset

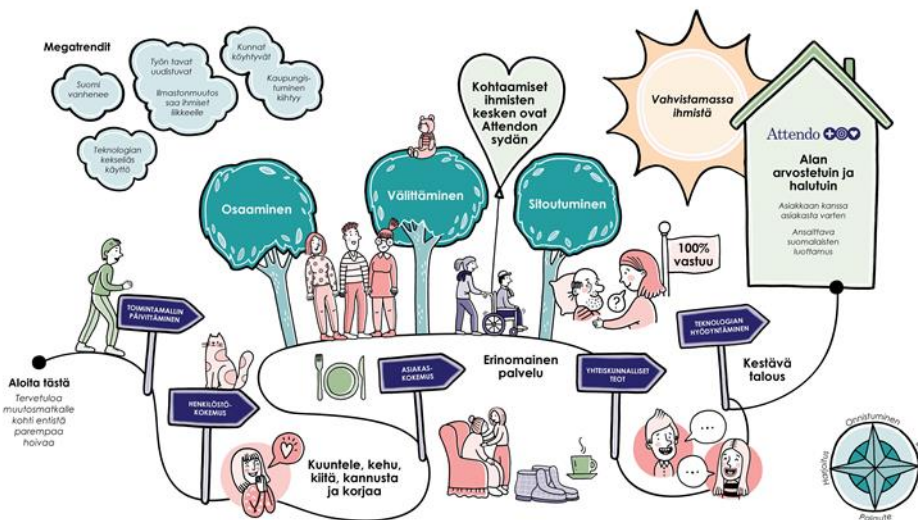
vuorossa yhtä aikaa - Pyritään järjestämään aina sijaisen työpariksi pidempään hoivakodissa työskennellyt työntekijä.

Henkilöstön vaihtuvuus - vuoroissa eri työntekijät, uudet sijaiset.

Illoissa vähemmän työntekijöitä - haastava asukastilanne, johon ei saa tai ei pysty hälyttämään apua.

puutteellinen perehdyttäminen - Pyritään toteuttamaan hyvä perehdytys henkilöstön ja Valo-järjestelmän avulla. Uusi perehdytysohjelma ja parempi perehdytys uusille työntekijöille.

- **Lääkehoitoon ja sen toteuttamiseen liittyvät riskit;** lääkehoidon vastuut ja osaamisen varmistaminen jokaiselta työntekijältä, lääkkeiden turvallinen ja asianmukainen säilytys, Poikkeamien: lääkepoikkeamat, läheltä piti-tilanteet, lääkekulutuksen seuranta. Keskittymisrauha ja häiriötekijät lääkkeiden jaossa ja lääkkeiden annossa. Yhtäkkiset muutokset ja kiire hoitotyössä – voi vahingossa antaa väärät lääkkeet asukkaalle Henkilöstön vaihtuvuus – ei tunne/tunnista asukasta. Asukkaille tunnistusrannekkeet, mikäli taloon tulee kerralla paljon uusia työntekijöitä, Varmistetaan lääkeluvallisten hoitajien määrä jokaisessa työvuorossa.
- **Tietosuojaan ja -turvaan liittyvät riskit;** Henkilötietojen käsittely, GDPR-koulutus on pakollinen henkilökunnalle.
- Asiakirjojen sekä papereiden oikea säilytyspaikka, lukittu hoitajien kanslia. Ovien lukitseminen.
- **Palveluntuottoon ja hoitoon liittyvät riskit:** Henkilöstömitoitus, työvuoroihin sijoittuminen, tehtävänkuvat Potilasturvallisuusriski, kun illoissa vähemmän työntekijöitä.  
Lisääntyvä kirjaaminen ja byrokratian lisääntyminen – hoitoon liittyvä riski, koska vie hoitajan ajan muuhun Henkilöstömitoitus - liian vähän henkilökuntaa: asukkaiden hoidollisuus.  
Kirjaaminen ja uudet ohjeistukset vievät aikaa, joka on poissa hoitotyöstä.
- **Yksikön tiloihin liittyvät riskit;** yksikön tilat, ei riittävästi varastotilaa asukkaiden henkilökohtaisille hygieniatuotteille. Lattioilla liikaa tavaraa koska ei varastotiloja, liikkumisen turvallisuus, apuvälineet ja laitteet, paloturvallisuus, nostot ja siirrot, uhkaava käytös, tapaturmat. Ahtaat ja pienet vessat. Toisten asukkaiden huoneisiin pääseminen,
- **Tiedottamiseen liittyvät riskit;** Tieto ei kulje tai tieto on väärä, uuden asukkaan tietojen kulkeminen ja saaminen. Lääkärinkirjaukset - heillä eri järjestelmä käytössä.  
Raportointi – ei riittävästi työvuorojen välissä, ei aikaa lukea olennaisia asioita koneella. koneita ei riittävästi henkilökunnan kesken. Viikonloppuisin ei päällekkäistä työaikaa (jos katsoo koneelta -> se aika poissa asukastyöstä)



Attendo Muutosmatkakartta

### Riskien hallinnan työnjako

Riskinhallinta on koko työyhteisön yhteinen asia. Työyhteisö osallistuu turvallisuustason ja -riskien arviointiin, omavalvontasuunnitelman laatimiseen ja turvallisuutta parantavien toimenpiteiden toteuttamiseen. Johdon tehtävänä on vastata strategisesta riskien hallinnasta sekä huolehtia omavalvonnan ohjeistamisesta ja järjestämisestä sekä siitä, että työntekijöillä on riittävästi tietoa turvallisuusasioista ja että toiminnan turvallisuuden varmistamiseen on osoitettu riittävästi voimavaroja. Riskienhallinta on jatkuvasti käytännössä mukana elävä asia. Henkilöstö sitoutetaan osallistumaan riskinhallintaan, huomioiden eri ammattiryhmät ja heidän tehtävänkuvansa. Jokaisella yksikön työntekijällä on velvollisuus tuoda esille havaitsemansa epäkohdat, laatupoikkeamat ja riskit. Työntekijöiden kanssa jaetaan vastuu alueet ja epäkohdista keskustellaan avoimesti sekä niihin etsitään yhdessä korjaavia toimenpiteitä.

### Riskienhallinta infektio- ja tartuntotaukoihin liittyen

Tartuntoja ehkäistään samalla tavoin kuin muitakin hengitystieinfektioiden aiheuttajia eli noudattamalla huolellista käsi- ja yskimishygieniaa sekä huolehtimalla hoitoympäristön asianmukaisesta siivouksesta.

Avainasemassa ovat

- tavanomaisten varotoimien noudattaminen kaikkien asukkaiden hoidossa
- asukkaiden turhien sairaalaan siirtojen välttäminen
- tiedonkulun varmistaminen.

### Miten torjutaan tartuntojen leviämistä toimintayksikköön?

- Huolehditaan, että henkilökunta ei tule töihin sairaana. Pyydetään tarvittaessa työterveyshuollon arvio. Tämä on erityisen tärkeää, jos henkilöllä on hengitystieinfektion oireita.
- Huolehditaan, että henkilökunnan vaihtuvuus on mahdollisimman vähäistä. Samojen hoitajien ei pidä työskennellä useammassa kuin yhdessä yksikössä.
- Noudatetaan kansallisia linjauksia vierailukielloista
- Huolehditaan, että vierailulle ei tulla sairaana. Tämä on erityisen tärkeää, jos henkilöllä on hengitystieinfektion oireita.
- Varmistetaan, ettei uusi asukas ole altistunut tartunnalle. Jos hän on altistunut, hänet tulee asettaa karanteeniin yhdenhengen huoneeseen, jos mahdollista.
- Seurataan, tuleeko toimintayksikköön saapuville uusille asukkaille hengitystieinfektioiden oireita (kuume, yskä ja/tai hengenahdistus)

### Miten torjutaan tartuntojen leviämistä toimintayksikön sisällä?

- Tiedotetaan asukkaille ja henkilökunnalle tartuntatautilanteesta.
- Varmistetaan, että yksikössä on hygieniayhdyshenkilö, joka huolehtii tiedonkulusta paikallisten terveysviranomaisten ja alueellisten infektiotuntijoiden kanssa.
- Korostetaan huolellista käsi- ja yskimishygieniaa henkilökunnalle, asukkaille ja vierailijoille.
  - Varmistetaan, että saatavilla on nestesaippuaa ja käsipyyhepaperia tai alkoholipitoista käsihuhdetta, ja että ne on sijoitettu asianmukaisesti.
- Huolehditaan henkilökunnan asianmukaisesta suojautumisesta.
  - Noudatetaan kaikkien asukkaiden hoidossa aina tavanomaisia varotoimia (<https://thl.fi/fi/web/infektiotaudit-ja-rokotukset/taudit-ja-torjunta/infektioiden-ehkaisy-ja-torjuntaohjeita/tavanomaiset-varotoimet-ja-varotoimiluokat>)
- Noudatetaan hengitystieinfektiota sairastavan asukkaan hoidossa tavanomaisten varotoimien lisäksi kosketus- ja pisaravarotoimia. Käytetään seuraavia suojaimia: kertakäyttöiset suojakäsineet, kirurginen suu-nenäsuojus ja suojalasit **tai** visiirillinen kirurginen suu-nenäsuojus, hihallinen suojatakki/esiliina
  - Huolehditaan käsihygieniasta ennen suojainten pukemista ja välittömästi niiden riisumisen jälkeen.
  - Järjestetään oireilevalle asukkaalle yhdenhengen huone, jos mahdollista.
  - Tiedotetaan lisävarotoimista asukashuoneen ovella.
- Rajoitetaan yhteisten tilojen käyttöä, jos yksikössä on oireilevia asukkaita.
- Varmistetaan suojainten saatavuus.
- Tarjotaan henkilökunnalle ohjeistusta ja koulutusta infektioiden ehkäisy- ja torjuntakäytännöistä.
- Koulutetaan henkilökuntaa tunnistamaan hengitystieinfektion oireet ja raportoimaan niistä välittömästi lääkärille tai sairaanhoitajalle.
- Seurataan, tuleeko asukkaille hengitystieinfektion oireita.
- Seurataan yhteistyössä työterveyshuollon kanssa, tuleeko henkilökunnalle hengitystieinfektioiden oireita
- Tehostetaan hoitoympäristön siivousta. Huomioidaan erityisesti usein kosketeltavat pinnat, pöytäpinnat ja wc-tilat.
- Tarkistetaan, onko henkilökunnan suojainten käytössä ongelmia. Tarpeen mukaan suojainten käyttöä myös oireettomien asukkaiden hoidossa tilanteissa, joissa yksikön asukkailla on todettu infektiota.

<https://thl.fi/fi/web/infektiotaudit-ja-rokotukset/taudit-ja-torjunta/taudit-ja-taudinaiheuttajat-a-o/koronavirus-covid-19/koronavirustartuntojen-torjunta-pitkaaikaishoidon-ja-hoivan-toimintayksikoissa>

Edellä mainitun lisäksi:

### Tilanne, jossa on vain muutamia sairastuneita (asukkaita):

- sairastuneet asukkaat hoidetaan huoneissaan
- sairastuneet asukkaat ruokailevat huoneissaan, ruokailussa voidaan siirtyä myös ajallisesti porrastettuun ruokailuun
- tehostettu siivous yksikössä laaditun siivoussuunnitelman mukaisesti
- lääkehuolto: hoidetaan normaalisti
- työntekijät suojautuvat asianmukaisesti suojavarusteilla hoitaessaan huoneeseen eristettyä asukasta
- vierailut: ei ulkopuolisia henkilöitä yksikköön
- tiedotus: ulko-ovessa tiedote, tilanteen mukaan omaisille informointi yksikön esimiehen toimesta
- työtä priorisoidaan tilanteen mukaan

### Tilanne, jossa on paljon sairastuneita (asukkaita tai työntekijöitä):

- työntekijät suojautuvat asianmukaisesti suojavarusteilla
- lääkehuolto:
  - lääkkeiden tilaaminen manuaalisesti jaettaville asukkaille: Manuaalisesti jaettavat lääkkeet tilataan seuraavan tilauksen yhteydessä (kun asiakkaan lääke/lääkkeet alkavat olla lopussa niin, että kelakorvaus on mahdollisuus saada) säännöllisesti lääkkeitä 3 kuukaudeksi kerrallaan. Tarvittavien lääkkeiden osalta tehdään arviota kulutuksen perusteella mikä on järkevä tilausmäärä ottaen huomioon lääkkeiden säilytystilat. Mahdollisuuksien mukaan tilataan 3 kk tarve. Näin saadaan rauhoitettua lääketoimituksia epidemian aikana.
  - erityishuomio riskiryhmä astmaatikoita ja infektio-potilaat: Varmistetaan, että hoitavia ja avavia lääkkeitä on riittävästi niin, että on mahdollisuus infektion ajaksi nostaa annoksia tarvittavalle tasolle. Tilanjatkajien riittävyys myös varmistettava.
- Annosjakelussa olevat lääkkeet pyritään tilata siten, että ne saadaan kuukauden ajalle kerrallaan. Mahdollisia lääkemuuutoksia listoille pyritään järjestämään vasta seuraavaan tilaukseen tai tilaamaan akuutit lääkkeet lähiapteekista.
  - lääkkeiden jako: ei kosketusta: ei suojaimia, käsidesinfektio toteutetaan tehtävän alkaessa ja päättyessä
- hygienia, pukeminen, vartalokontakti: pesut asukkaan huoneessa/tilanteen mukaan, työntekijät suojautuvat asianmukaisesti suojavarusteilla
- ateriapalvelut: ateriapalveluiden poikkeustilanteita varten tehty poikkeussuunnitelma, jonka mukaisesti yksikössä on varauduttu tilanteisiin, joissa palveluntuotanto on mahdotonta taikka kohtuuttoman vaikeaa, yksikössä on varastoituna 2 päivän vararuokat akuutin vararuokalistan mukaisesti, asukkaat ruokailevat huoneessaan, keittiöön ei ole enää pääsyä muulla kuin keittiöhenkilöstöllä, aterioiden tarjoilussa varmistetaan hygienian toteutuminen tehostetusti
- siivous: toimitaan yksikössä laaditun siivoussuunnitelman mukaisesti, erityisesti huolehditaan usein koskettavien pintojen (mm. sängyn laidat, valokatkaisijat, yöpöytä, vesihanat, ovenkahvat, apuvälineet myös asukas wc:ssä) puhtaudesta tehostetusti
- kokoukset: yksikössä tiedottaminen hoidetaan sähköpostitse, puhelimitse, etäyhteyksin (Skype, Teams)
- vierailut: ei ulkopuolisia henkilöitä yksikköön
- tiedotus: ulko-ovessa tiedote, omaisille ja läheisille informointi sovittu yksikön esimiehen toimesta
- aktiviteetit: eivät mahdollisia
- hätätyö: mikäli epidemia pahenee, voidaan joutua turvautumaan ns. hätätyöhön. hätätyön teettäminen on mahdollista työaikalaissa säädetyissä poikkeuksellisissa olosuhteissa, kun ennalta arvaamaton tapahtuma on aiheuttanut keskeytyksen säännöllisessä toiminnassa tai vakavasti uhkaa johtaa sellaiseen keskeytykseen tai hengen, terveyden tai omaisuuden vaarantumiseen, eikä työtä ole mahdollista siirtää suoritettavaksi myöhempänä ajankohtana.

### Riskinhallinnan järjestelmät ja menettelytavat

Yksikössä on käytössä Attendo Quality (AQ)-laadunhallintajärjestelmä, johon kirjataan poikkeamat, läheltä piti-tilanteet sekä epäkohtailmoitukset. AQ-järjestelmä tuo laadukkaan työn näkyväksi, antaa luotettavaa ja relevanttia tietoa toiminnasta sekä toimii kehittämisen ja ohjauksen työvälineenä. Yksikön palveluprosesseihin liittyvät riskikartoitukset kehittämissuunnitelmineen tehdään kerran vuodessa esimiehen vuosikellon mukaisesti ja ne käsitellään yksikön palaverissa. Pelastussuunnitelma, poistumisturvallisuusselvitys ja lääkehoitosuunnitelma tarkistetaan vuosittain ja päivitetään tarpeen mukaan.

### Riskien tunnistaminen, käsitteleminen ja dokumentointi sekä korjaavat toimenpiteet

Jokainen henkilökunnasta on velvollinen tuomaan esille havaitsemansa epäkohdat, laatupoikkeamat ja riskit.

1. **Poikkeamat ja läheltä piti-tilanteet:** Poikkeamalomake on henkilökunnan kirjallista raportointia eri riskitilanteista tai poikkeavasta tapahtumasta. Poikkeaman voi tehdä myös kehitysehdotuksena yksikön toimintaan. Luokittelemme poikkeaman eri vakavuusluokkaan tapahtumasta riippuen, myös aihealue, josta poikkeava tapahtuma on, määritellään erikseen. Raportointi tehdään sähköisesti erillisellä lomakkeella, joka löytyy asukastietojärjestelmästä tallennettuna sekä kansioista manuaalisena huomioiden koneiden riittämättömyyden tai mahdolliset tietokone verkkoyhteydet sekä sähkökatkokset. Asukkaaseen liittyvä poikkeava tilanne on kirjattava myös asukkaan päivittäiskirjauksiin. Laatukoordinaattori tai hoivakodin johtaja tallentaa valmiit kirjatut poikkeamat kansioon tai asukastietojärjestelmään, jossa on yksikölle luotu oma kansio Johtaja tai laatuvaastaava vie valmiit poikkeamalomakkeet Attendo Quality ohjelmaan. Järjestelmä mahdollistaa epäkohtien, laatupoikkeamien ja riskien kirjallisen esiintuomisen. Kaikki poikkeamat käydään yksikössä läpi, joko viikkopalaverissa tai tilanteen niin vaatiessa välittömästi. Poikkeamiin etsitään yhdessä ratkaisut.

2. Tulleet raportit poikkeamista käsitellään kaikkien asian vaatimien tahojen kesken. Poikkeamaraportit vaativat aina tarkastelua korjaavan ja/tai ennaltaehkäisevän toimenpiteen tarpeesta. Korjaavilla toimenpiteillä tarkoitetaan menettelyjä, joiden avulla epäkohtien, laatu-poikkeamien, läheltä piti-tilanteiden ja haittatapahtumien syyt ja seuraukset saadaan selvitettyä, puutteet korjattua ja niiden uusiutuminen voidaan ehkäistä. Hoivakodin henkilökunta käsittelee ja dokumentoi poikkeamat ja läheltä piti-tilanteet muistioon yksikön palaverissa henkilökunnan kanssa kuukausittain. Vakavat laatu-poikkeamat vaativat nopean puuttumisen, jotka käsitellään heti ja saatetaan aina tiedoksi sille tasolle ja niille yhteistyötahoille kuin se on tarpeen ja dokumentoidaan. Tarvittavista korjaavista toimenpiteistä vastaa hoivakodin johtaja.
3. Poikkeamia ja läheltä piti –tilanteita käydään läpi myös alueiden työsuojelupalaverissa ja johdon katselmuksessa. Koonnit tiedotetaan yhteistyötahoille vuosittain yksikön toimintakertomuksessa.
4. **Sosiaalihuollon ilmoitusvelvollisuus:** Sosiaalihuollon ammattihenkilön on ilmoitettava viipymättä toiminnasta vastaavalle esimiehelle, jos hän huomaa epäkohtia tai ilmeisiä epäkohdan uhkia asiakkaan sosiaalihuollon toteuttamisessa. Ilmoitus tulee tehdä välittömästi lomakkeella yksikön toiminnasta vastaavalle esimiehelle. Ohje ja lomake löytyvät työyksikön N-asemalta sekä perehdytyskansiosista. Sosiaalihuollon ilmoitusvelvollisuudesta käydään läpi joka vuosi kuukausipalaverissa ja kerrataan mitä kaikkea se pitää sisällään. Ohjeet käydään läpi palaverissa, tiedotetaan Hiikkaviestillä ja ohje löytyy vielä perehdytyskansiosista. Yksikön toiminnasta vastaava esimies kuittaa lomakkeen otetuksi vastaan ja tekee välittömästi tarvittavat selvitykset ja toimenpiteet epäkohdan tai sen uhan poistamiseksi ja kirjaa ne lomakkeeseen sekä varmistaa, että toimenpiteisiin ryhdytään välittömästi. Ilmoituksen vastaanottaneen henkilön on ilmoitettava asiasta omalle esimiehelleen, jotka ilmoittavat asiasta kunnan sosiaalipalveluista vastaavalle viranomaiselle. Ilmoittaja tekee kirjaukset asiakkaasta asiakastietojärjestelmään. Yksikön toiminnasta vastaava esimies vastaa siitä, että jokainen yksikön työntekijä tietää ilmoitusvelvollisuuskäytännöistä. Ilmoituksen tehneeseen henkilöön ei saa kohdistaa kielteisiä vastatoimia ilmoituksen seurauksena.
5. Henkilöstö voi antaa palautetta halutessaan myös anonymisti palautekanavan kautta. Palautekanavan osoite on [www.attendo.fi/sisainenpalaute](http://www.attendo.fi/sisainenpalaute) ja tämä on tarkoitettu organisaation sisäiseen käyttöön. Annettu palaute toimitetaan käytettävissä olevan tiedon perusteella aiheesta vastaaville tahoille.
6. **Muutoksista tiedottaminen**  
Muutoksista tiedotetaan yksikön henkilökunnalle sähköisen asiakastietojärjestelmän kautta, tarpeen mukaan henkilökohtaisesti sekä yksikön palaverissa, jotka dokumentoidaan. Palaverit pidetään yksikössämme säännöllisesti. Palaverista laaditaan muistio, jotta kaikki työntekijät pääsevät lukemaan läpikäytyt asiat. Muistio tulostetaan hoitajien kansliaan näkyville ja allekirjoitettavaksi, se löytyy myös Hiikka järjestelmän viesteistä sekä se tallennetaan laatu-järjestelmään.
7. Asiakkaiden tiedottaminen tapahtuu asiakaspalaverissa ja/tai jakamalla erillinen tiedote. Tarvittaessa omaisille/läheisille soitetaan tai tiedotetaan sähköpostitse tai kirjeitse muutoksista. Yhteistyötahoille tiedotetaan puhelimitse, sähköpostitse tai kirjeitse tilanteen edellyttämällä tavalla. Omaisille lähetetään omaiskirjeet vähintään kaksi kertaa vuodessa.

#### 4. OMAVALVONTASUUNNITELMAN LAATIMINEN (3)

##### **Omaavonnan suunnittelusta vastaava henkilö tai henkilöt**

Yksikön esimies vastaa yksikön omaavonntasuunnitelman laatimisesta yhdessä yksikön henkilökunnan kanssa. Yhdessä tehty suunnitelma sitouttaa kaikki laadukkaaseen toimintaan ja palveluiden jatkuvaan valvontaan ja kehittämiseen. Attendo uittomiehen omaavonntasuunnitelma on tehty yhdessä työntekijöiden kanssa.

##### **Yksikön esimies**

Yksikön esimies Jenna Ylitalo Geronomi AMK

##### **Omaavonntasuunnitelman seuranta (määräyksen kohta 5) ja päivittäminen**

Suunnitelman päivittämisen aikatauluista on vastuussa yksikön esimies, suunnitelman päivittäminen on kirjattu hänen vuosikelloon. Esimies yhdessä henkilökunnan kanssa päivittää omaavonntasuunnitelman kerran vuodessa tai tarpeen mukaan toiminnassa tapahtuneiden muutosten mukaisesti.

##### **Omaavonntasuunnitelman julkisuus**

Omaavonntasuunnitelma on julkisesti säilytettävä asiakirja. Attendo Uittomiehen omaavonnta suunnitelma on perehdytyskansiossa, omaisten/vieraiden nähtävillä eteisen seinällä sekä Uittomiehen kotisivuilla.

## 5. ASIAKKAAN ASEMA JA OIKEUDET (4.2)

### 4.2.1 PALVELUTARPEEN ARVIOINTI

Asiakkaalla on oikeus saada asianmukaista ja laadultaan hyvää sosiaali- ja terveydenhuollon palvelua. Asiakasta on kohdeltava loukkaamatta hänen ihmisarvoaan, vakaumustaan tai yksityisyyttään. Asiakkaan toivomukset, mielipide, etu ja yksilölliset tarpeet sekä äidinkieli ja kulttuuritausta on otettava huomioon. Hoidon ja palvelun tarvetta arvioidaan yhdessä asukkaan kanssa. Jos asukas ei ole kykeneväinen osallistumaan ja vaikuttamaan hoidon ja palvelun suunnitteluun, on asiakkaan tahtoa selvitettävä yhdessä laillisen edustajan, omaisen tai muun läheisen ihmisen kanssa. Hoidon ja palvelun arvioinnin lähtökohtana on henkilön olemassa olevat voimavarat ja niiden ylläpitäminen ja vahvistaminen. Palvelutarpeen suunnittelu kattaa asukkaan fyysisen-, psyykkisen-, sosiaalisen- ja kognitiivisen hyvinvoinnin. Arviointi alkaa asukkaan muutettua yksikköön.

Asiakkaan sijoittava kunta/kaupunki tekee oman käytäntönsä mukaisen palvelutarpeen arvioinnin ja antaa asiakkaalle valituksenalaisen päätöksen hoitopaikasta. Mahdollisen yksityisen asiakkaan kohdalla palvelutarpeesta käydään yhdessä keskustelu ja neuvottelu.

Asumisesta ja siihen liittyvistä palveluista tehdään palvelusopimus.

Asiakkaan palvelutarvetta ja vointia seurataan ja arvioidaan säännöllisesti hoito- ja palvelusuunnitelman päivittämisen yhteydessä, vähintään 3 kuukauden välein, tai aina tarpeen vaatiessa sekä asiakkaan tilan muuttuessa käytössä olevia mittareita hyödyntäen. Asiakkaan hyvinvointia ja toimintakykyä seurataan yksikössä Mmse-mittarilla.

### 4.2.1 HOITO- JA PALVELUSUUNNITELMAN LAADINTA, TOTEUTTAMINEN JA SEURANTA

Hoidon ja palvelun tarve kirjataan asiakaskohtaiseen hoito- ja palvelusuunnitelmaan 1kk kuukauden kuluessa asiakkaan muuttamisesta yksikköön. Suunnitelma kirjataan yhdessä asiakkaan, omaisen, laillisen edustajan sekä tarvittaessa palvelun piiriin ohjanneen tahon kanssa. Hoito- ja palvelusuunnitelman ensimmäisen pohjan kirjaa laillistettu terveydenhuollon ammattilainen (yleensä omahoitaja). Omahoitaja vastaa asukkaan suunnitelman päivittämisestä.

Päivittäminen tehdään vähintään 6kk välein (tai tilaaja-asiakkaan vaatimalla aikataululla) sekä aina tarvittaessa asiakkaan voinnin muutoksissa. Yksikön henkilökunta perehtyy kaikkien asiakkaiden hoito- ja palvelusuunnitelmiin, ne ovat henkilökunnan tärkein työkalu asiakkaan kokonaisvaltaisen hoidon toteuttamisessa.

Attendo Uittomiehen hoitohenkilökunta tekee asukaskohtaisesti fyysisen toimintakyvyn arvioinnin sekä apuvälinearvioinnin hoito- ja palvelusuunnitelmaan. Hoitaja päivittää asukkaiden liikuntasuunnitelman säännöllisin väliajoin asukkaan tarpeen mukaisesti.

### 4.2.2 ASIAKKAAN KOHTELU

#### **Itsemääräämisoikeuden vahvistaminen**

Itsemääräämisoikeus on jokaiselle kuuluva perusoikeus, joka muodostuu oikeudesta henkilökohtaiseen vapauteen, koskemattomuuteen ja turvallisuuteen. Asiakkaan itsemääräämisoikeutta voidaan edistää voimavaroja tunnistamalla ja vahvistamalla. Henkilökunnan tehtävänä on kunnioittaa ja vahvistaa asiakkaan itsemääräämisoikeutta ja tukea hänen osallistumistaan palveluiden suunnitteluun ja toteuttamiseen. Jokaisella asukkaalla on omahoitaja, jonka tehtävänä on tunnistaa yllä olevia asioita. Yhdessä asukkaan ja tämän omaisen kanssa vahvistetaan ja tuodaan esiin asiakkaan yksilöllisyyttä.

Asiakkaan itsemääräämisoikeus on yksi toimintamme perusteista. Asiakkaan omaa kotia tulee kunnioittaa ja hänen ajatukset sekä toiveet kaikissa elämän asioissa huomioidaan ja kirjataan hoito- ja palvelusuunnitelmaan. Päivä- ja viikko-ohjelmat ovat tarpeelliset rytmittämässä yksikön arkea, mutta työskentelyn on aina tapahduttava mahdollisimman asiakaslähtöisesti asiakkaiden omaa tahtoa kunnioittaen.

Työyhteisö kunnioittaa asiakkaiden itsemääräämisoikeutta ja kaikki yhdessä tukevat asiakkaan mahdollisuutta vaikuttaa kykyjensä mukaisesti omaa elämää koskeviin ratkaisuihin. Johtaja omalla esimerkillään vahvistaa asiakaslähtöistä toimintaa ja seuraa sekä kehittää asiakkaiden haluihin ja tarpeisiin perustuvaa toimintatapaa.

Tärkeää on myös keskustella auki ne tilanteet, joissa on vaarana, että itsemääräämisoikeus kääntyy itseään vastaan ja asiakas jää ilman tarvitsemaansa hoitoa? Vaikea asia, mutta sitäkin tärkeämpi.

#### **Itsemääräämisoikeuden rajoittamisen periaatteet ja käytännöt**

Rajoitteita käytetään ainoastaan asiakkaan turvallisuuden takaamiseksi ja perustellusti. Rajoitteiden tarve arvioidaan yhteistyössä asiakkaan ja omaisen sekä henkilöstön ja lääkärin kanssa. Päätös perustuu aina asiakkaan tilan tarkkaan ja yksilölliseen arviointiin monipuolisesti ja luotettavia arviointivälineitä käyttäen. Päätöksen rajoitteesta tekee aina lääkäri ja se kirjataan sähköiseen asiakastietojärjestelmään.

Kirjaukset tehdään asianmukaisesti ja ymmärrettävästi ja niistä tulee käydä ilmi rajoittamisen ajankohta, rajoittamiseen johtaneet syyt/peruste ja toimenpide, toimenpiteen kesto ja suorittaja sekä todettu vaikutus. Päätös voidaan myös tarvittaessa purkaa. Niissä tilanteissa, joissa rajoittamiseen on välttämätöntä turvautua, rajoitustoimenpiteet toteutetaan mahdollisimman turvallisesti ja asiakkaan yksityisyyttä ja ihmisarvoa kunnioittaen sekä perustuslaki, ihmisoikeudet ja Attendon eettiset periaatteet huomioiden. Menettelyohje asiakkaiden rajoittamistoimenpiteiden käyttämisestä varten yksikön perehdyttämiskansiossa ja intrassa. Kerran vuodessa yksikön johtaja, sairaanhoitaja sekä vastaava lääkäri allekirjoittavat yksikön rajoituslupalistan, joka toimitetaan kerran vuodessa kunnalle tai kaupungille.



Perusoikeuksia rajoittavia toimenpiteitä ei lähtökohtaisesti tarvita. Mikäli asiakkaan oman tai muiden henkilöiden turvallisuuden takaamiseksi tarvitaan rajoittamista, sen tulee olla perusteltua ja siihen tulee olla lääkärin määräaikainen lupa. Rajoitteen tulee olla lievin mahdollinen keino, jos siihen päädytään. Rajoitteita ei tule koskaan käyttää mielivaltaisesti. Rajoitteita harkitaan aina vakavasti ja koko prosessi sekä mahdollinen päätös kirjataan asiakkaan asiakirjoihin. Rajoitteiden käytöstä annettua lääkärin määräystä ja tarp eellisuutta arvioidaan jatkuvasti ja se puretaan heti, kun on mahdollista.

Menettelyohje "Rajoittamistoimenpiteet" määrittelee rajoittamisen ja siihen liittyvät sekä huomioitavat periaatteet itsemääräämisoikeutta noudattaen. Rajoittamistoimenpiteiden ja hoitopäätöksiin on laadittu kaavake, jolla yksikön rajoittamistoimenpiteiden seuranta helpottuu.

#### **Asiakkaan asiallinen kohtelu**

Asiakkaalla on oikeus saada hyvää hoitoa ja yksilöllistä, tasa-arvoista kohtelua. Kaikenlainen asiakkaan epäasiallinen tai loukkaava kohtelu on ehdottomasti kielletty. Jokaisella työntekijällä on velvollisuus sosiaalihuoltolain § 48 ja § 49 mukaisesti ilmoittaa viipymättä esimiehelleen, jos huomaa epäasiallista kohtelua. Kts. kohta 3 RISKINHALLINTA (4.1.3).

#### **Miten asiakkaan ja tarvittaessa hänen omaisensa tai läheisensä kanssa käsitellään asiakkaan kokemaa epäasiallista kohtelua, haittatapahtuma tai vaaratilanne?**

Asiakkaan kohdatessa epäasiallista kohtelua, hoivakodin henkilöstö ottaa asian viipymättä keskusteluun tilanteen vaatimalla tavalla asianomaisten henkilöiden ja/tai asiakkaan omaisen/läheisen/edustajan kanssa. Selvitämme tilanteen asianosaisten kanssa mahdollisimman pian tapahtuman jälkeen. Mikäli asiakas/läheinen on tyytymätön saamaansa kohteluun, hänellä on asiakaslain 23 §:n mukaan oikeus tehdä muistutus toimintayksikön vastuuhenkilölle tai johtavalle viranhaltijalle. Muistutus käsitellään yksikön esimiehen ja alueen palvelupäällikön ja/tai aluejohtajan kanssa välittömästi. Vastaus muistutuksesta annetaan kirjallisesti kahden viikon sisällä. Kirjallinen vastaus sisältää ratkaisun, perustelut sekä selkeästi ne toimenpiteet, joihin muistutuksen johdosta ryhdytty. Tarvittaessa asiakasta ja hänen omaistaan/läheistään/edustajaa ohjataan ottamaan yhteyttä sosiaali- ja potilasasiemieheen.

Asiakasta kohdellaan arvojemme ja toimintaperiaatteidemme mukaisesti kunnioittaen ja arvostaen sekä itsemääräämisoikeus huomioon ottaen. Tämän varmistaminen on johtajan tehtävä, mutta myös jokaisen työntekijän henkilökohtaisella vastuulla asiakaskohtaamisissa.

Henkilökunta on ohjeistettu toimimaan sosiaalihuoltolain 1.1.2016 voimaan tulleen säännöksen mukaisesti (Menettelyohje: "Työntekijän ilmoitusvelvollisuus sosiaalihuollon epäkohdista"). Mikäli yksikössä havaitaan asiakkaan epäasiallista kohtelua, siihen on velvollisuus puututtua ja siitä ilmoitetaan välittömästi yksikön johtajalle sekä tehdään kirjallinen ilmoitus poikkeamalomakkeella, joka käsitellään ohjeiden mukaisesti. Menettelyohje: Työntekijän ilmoitusvelvollisuus sosiaalihuollon epäkohdista"

Mikäli asiakas kokee tullessa kohdeksi epäasiallisesti, ohjaamme häntä tai hänen omaistaan /läheistään antamaan palautetta toiminnasta tai tekemään johtajalle kirjallisen muistutuksen. Muistutukseen annetaan aina kirjallinen vastaus. Muistutuksen voi tehdä myös hoitopaikasta päättäneelle taholle, jolloin myös vastauksen muistutukseen antaa kyseinen taho (annamme vastaukseen oman selvityksemme).

Muistutuksen tai muussa muodossa annetun reklamaation aiheuttanutta tapahtumaa käsitellään välittömästi asianosaisten kesken ja myös yhteisesti työyhteisön palaverissa, jossa pyritään löytämään korjaavia toimenpiteitä, jotta vastaavilta tilanteilta vältytään

Muistutuksen asiakirjat säilytetään yksikön arkistossa erillään asiakasasiakirjoista. Muistutuksista kirjataan poikkeama AQ-järjestelmään. Poikkeamat käsitellään yksikössä henkilökunnan kanssa kuukausittain.

### **4.2.3 ASIAKKAAN OSALLISUUS YKSIKÖN LAADUN JA OMAVALVONNAN KEHITTÄMISEEN**

**Asiakkaan osallisuus näkyy yleensä yhteistyönä omaisten kanssa ja näkisin mielelläni kirjaukset siitä, miten omaiset otetaan mukaan yksikön toimintaan, miten he voivat olla osallisina läheistensä elämässä pelkäämättä tulevana torjutuiksi.**

**Eri-ikäisten asiakkaiden ja heidän perheidensä ja läheistensä huomioon ottaminen on olennainen osa palvelun sisällön, laadun, asiakasturvallisuuden ja omavalvonnan kehittämistä. Koska laatu ja hyvä hoito voivat tarkoittaa eri asioita henkilöstölle ja asiakkaalle, on systemaattisesti eritavoin kerätty palaute tärkeää saada käyttöön yksikön kehittämisessä. Palautteen kerääminen.**

Jatkuva asiakaspalaute ja säännöllisesti tehtävät tyytyväisyysmittaukset ovat osa jatkuvaa toiminnan kehittämistä. Palautteen antaja voi olla asiakas, läheinen tai muu yhteistyötaho. Palautetta voi antaa suoraan suullisesti asianomaiselle tai yleisesti asiakaspalaverissa, kirjallisesti yksikön palautelaatikkoon, puhelimitse/sähköpostitse, www-sivujen palautekanavan kautta. Asiakkailta ja omaisilta/läheisiltä hankitaan asiakaspalautetta myös keskustelemalla aktiivisesti asiakkaiden ja omaisten/läheisten kanssa. Omaisten/läheisten illat ovat myös oivallisia tilanteita palautteen ja kehittämisideoiden keräämiselle.

Asiakastytyväisyyskyselyt tehdään vähintään 1 x vuodessa.

#### **Palautteen käsittely ja käyttö toiminnan kehittämisessä**

Asiakastytyväisyyttä seurataan jatkuvasti ja säännöllisesti kirjallisen kyselyn muodossa. Asiakastytyväisyyskyselyn tulokset käsitellään yksikössä henkilökunnan kanssa ja yritystasolla keskitetysti. Tyytyväisyyskyselyiden pohjalta tehdään yksikön

kehittämissuunnitelma toiminnan parantamiseksi. Kyselyn tuloksista kerrotaan myös asiakkaille ja omaisille/läheisille esim. läheistenillan tai kirjallisen tiedotteen yhteydessä.

Suullista ja kirjallista palautetta otetaan aina vastaan. Palautetta voi antaa paikan päällä henkilökunnalle tai palautelaatikkoon. Johtajalle palautetta voi antaa puhelimitse, sähköpostilla tai henkilökohtaisesti tapaamalla. Palautetta voi laittaa myös laatu- ja kehitysjohtajalle tai "Anna meille palautetta"- linkin kautta: [palaute@attendo.fi](mailto:palaute@attendo.fi). Linkit löytyvät Attendon [www-sivujen](http://www.attendo.fi) alalaidasta.

Saatu palaute kirjataan AQ-järjestelmään, käsitellään yksikön palaverissa ja dokumentoidaan palaverimuistioon. Järjestelmästä *on mahdollista* saada raporttia siitä, millaista palaute on ollut sekä onko palaute käsitelty ja millä tavoin. Näin palautetta saadaan analysoidua. Kaikki palaute käsitellään yksikön sisäisissä kokouksissa ja toimintaa kehitetään palautteen suuntaisesti tarpeen niin vaatiessa. Vastuuhenkilö palautteen käsittelyssä ja hyödyntämisessä on johtaja, joka vie myös saadun palautteen laatujohtajallemme mukaisesti eteenpäin yritystasolla.

Asiakastytyväisyyskyselyn tulokset ja kehittämistoimenpiteet käsitellään henkilökunnan kanssa yksikön palaverissa sekä asiakkaiden ja omaisten/läheisten kanssa omaisten/läheisten illassa. Asiakastytyväisyyskyselyn tuloksia ja palautetta hyödynnetään yksikön toiminnan laadun kehittämisessä, toimintasuunnitelman laadinnassa ja vahvistetaan palautteista tulleita toimivia käytänteitä. Yksikön esimies vastaa palautteen käsittelystä ja hyödyntämisestä yhdessä henkilökunnan kanssa. Esimies vie saadun palautteen laatujohtajallemme mukaisesti eteenpäin organisaatiotasolla. Tyytyväisyyskyselyjen tulosten pohjalta on laadittu kehittämissuunnitelma vuodelle 2023.

#### 4.2.4 ASIAKKAAN OIKEUSTURVA

Sosiaalihuollon asiakkaalla on oikeus laadultaan hyvään sosiaalihuoltoon ja hyvään kohteluun ilman syrjintää. Asiakasta on kohdeltava hänen ihmisarvoaan, vakaumustaan ja yksityisyyttään kunnioittaen. Tosiasialliseen hoitoon ja palveluun liittyvät päätökset tehdään ja toteutetaan asiakkaan ollessa palvelujen piirissä. Palvelun laatuun tai saamaansa kohteluun tyytymättömällä asiakkaalla on oikeus tehdä muistutus toimintayksikön vastuuhenkilölle tai johtavalle viranhaltijalle. Muistutuksen voi tehdä tarvittaessa myös hänen laillinen edustajansa, omainen tai läheinen. Muistutuksen vastaanottajan on käsiteltävä asia ja annettava siihen kirjallinen, perusteltu vastaus kohtuullisessa ajassa.

##### **a) Muistutuksen vastaanottaja**

Lapin hyvinvointialueen Lounaisen asumisen vastuuhenkilö Rita Oinas

##### **b) Sosiaaliasiamiehen yhteystiedot sekä tiedot hänen tarjoamistaan palveluista**

Satu Peurasaari  
Kaivokatu 5  
94100 Kemi  
p: 040-5723793  
[satu.peurasaari@turvapoiju.fi](mailto:satu.peurasaari@turvapoiju.fi)

Sosiaaliasiamiehen yhteystiedot ja tehtävät ovat esillä kaikkien nähtävissä Attendo Uittomiehen ilmoitustaululla.

Sosiaaliasiamiehen tehtäviin kuuluu:

- Neuvoa asiakkaita lain soveltamiseen liittyvissä asioissa
- Avustaa asiakasta muistutuksen tekemisessä
- Tiedottaa asiakkaan oikeuksista
- Toimia muutenkin asiakkaan oikeuksien edistämiseksi ja toteuttamiseksi
- Seurata asiakkaiden oikeuksien ja aseman kehitystä kunnassa ja antaa siitä selvitys vuosittain kunnanhallitukselle.

Attendon oma potilasasiamies

##### **Sähköposti:**

[hoiva.potilasasiamies@attendo.fi](mailto:hoiva.potilasasiamies@attendo.fi)

##### **Matkapuhelin:**

044 494 2227

##### **c) Kuluttajaneuvonnan yhteystiedot sekä tiedot sitä kautta saaduista palveluista**

Kuluttajaneuvoja puh: 029553 6901 arkisin 9-15

sähköinen yhteydenotto: sähköiseen yhteydenottolomakkeeseen vastataan n.5 työpäivän kuluessa. Vastauksen saa pääsääntöisesti puhelimitse (lomakkeen saa [www.kkv.fi](http://www.kkv.fi))

Kuluttajaneuvojan tehtävät:

- Avustaa ja sovittelee kuluttajan ja yrityksen välisissä riitatilanteissa
- Antaa tietoa kuluttajalle ja yritykselle kuluttajan oikeuksista ja velvollisuuksista

**d) Miten yksikön toimintaa koskevat muistutukset, kantelu- ja muut valvontapäätökset käsitellään ja huomioidaan toiminnan kehittämisessä?**

Saadut muistutukset ym. kirjataan ja tilastoidaan niin keskitetysti yksikössä sekä yritystasolla. Johtajan vastuulla on tuoda tapahtuman kulku ja johtopäätökset henkilökunnan tietoisuuteen. Toimintaohjeita ja käytäntöjä muokataan tarpeen niin vaatiessa. Tehdyt muutokset toiminnassa käsitellään työyhteisön palaverissa. Muistutukset ja kantelu- ja muut valvontapäätökset huomioidaan toiminnan kehittämisessä käymällä ne aina läpi yksikön palaverissa ja laatimalla niihin yhdessä henkilökunnan kanssa korjaavat toimenpiteet, josta dokumentointi asianmukaisesti palaverimuistioihin. Lisäksi muistutuksista, kantelu- ja muut valvontapäätöksistä yksikön esimies informoi palvelupäällikköä ja/tai aluejohtajaa. Yksikön esimies antaa muistutuksen antajalle kirjallisen vastineen. Kaikista muistutuksista ja kanteluista kirjataan AQ-järjestelmään poikkeamaraportti.

**e) Tavoiteaika muistutusten käsittelylle**

Neljä viikkoa

## 6. PALVELUN SISÄLLÖN OMAVALVONTA (4.3)

### 4.3.1 HYVINVOINTIA JA KUNTOUTUSTA TUKEVA TOIMINTA

#### **Asiakkaiden fyysisen, psyykkisen, kognitiivisen ja sosiaalisen toimintakyvyn, hyvinvoinnin ja osallisuuden edistäminen**

Jokaiselle asiakkaalle laaditaan yhteistyössä yksilöllinen ja kokonaisvaltainen, päivittäistä hoitotyötä ohjaava kirjallinen hoito- ja palvelusuunnitelma, jossa huomioidaan hänen voimavarat ja tarpeet, mieltymykset sekä hänelle tärkeät asiat. Suunnitelma ohjaa fyysisen, psyykkisen, kognitiivisen ja sosiaalisen toimintakyvyn ja hyvinvoinnin edistämiseen ja ylläpitämiseen sekä asiakkaan näköiseen hyvään elämään. Jokaiselle asiakkaalle laadittava ja säännöllisesti päivitettävä Elämänlaadun check- lista määrittelee asiakkaiden elämänlaatuun keskeisesti vaikuttavia asioita sekä omahoitajan roolia asiakkaan elämänlaadun toteuttamisessa.

Suunnitelma tehdään huomioiden asiakkaan voimavarat, lähtökohta ja tavoitteet. Myös asiakkaan elämän eri vaiheet, tottumukset, tavat, kulttuuri, kokemukset, aikaisemmat/nykyiset harrastukset jne. kartoitetaan. Tältä pohjalta suunnitellaan toimintakykyä ylläpitävä hoito- ja palvelutapa. Toimintakyvyn, hyvinvoinnin ja osallisuuden takaaminen lähtee hyvin arkisista toimista: hyötyliikunnasta, pukeutumisesta, seurustelusta, ulkoilusta, omista valinnoista arjessa – elämästä yhdessä muiden asiakkaiden kanssa henkilökunnan tukemana. Luomme asiakkaillemme mahdollisuuden mielekkääseen arkeen, esim. seuraavin keinoin:

Asiakkaan muuttaessa yksikköön elämäntapa, mielipuhut ja hyvinvointia tuottavat asiat kartoitetaan ja dokumentoidaan.

•Asiakkaat heräävät ja asettuvat yönille omaan tahtiin. Seuraamme ja ohjaamme vuorokausirytmää ja riittävän levon toteutumista.

•Perushoidolliset toimet (henkilökohtainen hygienia, pukeutuminen, WC-toimet jne.) hoidetaan asiakkaan tottumusten mukaisesti tai asiakasta ohjataan toteuttamaan näitä

•Yksilölliset sairaanhoidolliset toimenpiteet (lääkehoito, mittaukset, laboratoriokokeet, haavahoidot jne.) jaksotetaan päivän kulkuun sopivaksi.

•Ruokailu- ja kahvihetket sekä välipalat rytmittävät päivää, mutta ne voivat joustaa asiakkaan toiveiden mukaisesti.

•Asiakkaita kannustetaan yhdessäoloon ja yhteisölliseen toimintaan, jokaisen henkilökohtaisia toiveita kunnioittaen.

•Saunominen on oleellinen osa suomalaista elämää ja jatkuu sellaisena myös yksikössämme.

•Asiakkaiden mielekkästä arkea tuetaan päivittäisillä toimintahetkillä (kulttuuria, hengellistä toimintaa, askartelua, lukuhetkiä, musiikki- ja tarinatuokioita).

•Ulkoilu mahdollistetaan asiakkaan toiveiden mukaisesti.

•Toimintakykyä ylläpitävää liikuntaa (voimistelua ja ulkoilemista) järjestetään asiakkaan kunnan ja voimavarojen mukaan päivittäin.

Asiakkaiden omat toivomukset ja itsemääräämisoikeus otetaan huomioon kaikissa päivittäisissä toimissa.

Asukastietojärjestelmän kirjauksissa aktiviteetti, ulkoilu, omahoitajahuomiot ja läheishuomiot nousevat Attendo Quality ohjelmaan. Tämän ohjelman avulla seurataan ja kehitetään toteutunutta toimintaa kuukausitasolla.

#### **Asiakkaiden toimintakykyä, hyvinvointia ja kuntouttavaa toimintaa koskevien tavoitteiden toteutumisen seuranta (päivittäinen liikkuminen, ulkoilu, kuntoutus ja kuntouttava toiminta)**

Asiakkaan alkuvaiheen sopeutumista yksikköömme seuraa erityisesti omaohjaaja/-hoitaja havainnoimalla ja keskustelemalla asiakkaan (ja omaisten/läheisten) kanssa heidän tuntemuksista ja ajatuksista. Ensimmäisen hoito- ja palvelusuunnitelman valmistuttua tavoitteiden toteutumista seurataan ja arvioidaan päivittäiskirjausten kautta. Tarvittaessa päivitetään ja muutetaan henkilökohtaista suunnitelmaa enemmän asiakkaan toiveita ja tarpeita vastaavaksi. Jatkossa suunnitelma päivitetään vähintään puolen vuoden välein ja aina tarvittaessa, jolloin kirjataan myös tavoitteiden saavuttamisen tilanne.

Toimintakyvyn ja kuntoutuksen vaikuttavuuden arvioimisessa hyödynnetään mm. toimintakykymittauksia, seurataan ravitsemusta ja painoa säännöllisesti sekä tehdään RAI mittaukset asiakkaille kerran vuodessa. Tarvittaessa seurataan myös mahdollisten lääkehoitojen ja lääkemuutosten vaikuttavuutta asiakkaan hyvinvointiin. Työyhteisö raportoi palaverissa säännöllisesti kunkin asiakkaan toimintakyvyn ja voinnin mahdollisista muutoksista.

Omaohjaajan/-hoitajan tärkeä tehtävä on huolehtia kunkin asiakkaan toimintakyvyn ja voinnin mahdollisten muutosten kirjaamisesta hoito- ja palvelusuunnitelmaan sekä viedä käytäntöön ja siirtää tieto yksikön palavereissa muulle henkilökunnalle. Yksi tärkeä asiakkaan hyvän elämän seurantakeino on omaohjaajan/-hoitajan antama oma aika omalle asiakkaalle viikoittain.

#### 4.3.2 RAVITSEMUS (ASIAKKAIDEN RIITTÄVÄN RAVINNON JA NESTEEN SAANNIN SEKÄ RAVITSEMUKSEN SEURANTA)

Attendo Uittomiehen ruokahuollosta vastaa Attendo Kallinranta, jossa ruoka valmistetaan. Attendo Uittomiehessä ruokahuollosta vastaa vuorossa oleva hoiva-avustaja.

Ruoka on terveellistä, turvallista, täysipainoista, vaihtelevaa ja monipuolista suomalaista perusruokaa. Neljän viikon kiertävä ruokalista on suunniteltu täyttämään ikäihmisten ravintotarpeet. Asiakkaan ravitsemus suunnitellaan osana hoito- ja palvelusuunnitelmaa suunnitelmaa: selvitetään mm. erityisruokavaliot, terveydelliset rajoitteet ja mieltymykset. Yksikön ruokalistat suunnitellaan kansallisten ravitsemussuositusten mukaisesti sekä huomioiden asiakkaiden yksilölliset tarpeet ja makutottumukset. Paikallisen henkilökunnan tukena on Attendon oma ruokapalvelupäällikkö, joka seuraa, valvoo ja kehittää ateriapalveluita yhteistyössä yksikön kanssa. Ruokalistat tehdään monipuoliseksi ja terveelliseksi, asiakkaita kuunnellaan suunnitteluvaiheessa ja heiltä kerätään säännöllisesti palautetta.

Asiakkaiden ruokailu on järjestetty siten, että iltapalan ja aamupalan välinen aika ei ole yli 11 h. Asiakkaiden ruokailu tapahtuu valvotusti ja asiakkaita avustetaan heidän tarpeiden mukaisesti.

Ruoka valmistetaan Attendo Kallinrannassa, josta se kuljetetaan Attendo Uittomieheen. Ruokahuoltoa ohjaa omavalvontasuunnitelma jota päivitetään kerran vuodessa.

Asiakkaan ravitsemushoidon suunnittelussa ja seurannassa hyödynnetään MNA-mittaria, joka on RAI ohjelman sisällä. Mikäli asiakkaalla on heikentynyt ruokahalu tai nesteiden nauttiminen, seurataan nautitun ruoan ja nesteiden määrää päivittäiskirjaamisissa ja tarvittaessa nestelistojen avulla. Jos asiakkaalla on nielemisvaikeuksia, tarjotaan tarvittaessa sosemaista tai nestemäistä ravintoa, sakeutettuja nesteitä sekä sopivia apuvälineitä helpottamaan ravinnon saantia. Asiakkaat punnitaan kerran kuukaudessa/tarpeen mukaan useammin. Mahdollisiin isoihin painon muutoksiin reagoidaan. Esimerkiksi painon laskuun puututaan lisäämällä energiapitoisempia aterioita, mikäli suurempien ruoka-annosten nauttiminen haastaa. Myös proteiinipitoisia ruokia suositetaan. Muistisairauteen liittyvää painon laskua seurataan ja tarvittaessa konsultoidaan lääkäreitä tai ravitsemusterapeuttia. Tulokset ja niistä tehdyt toimenpiteet kirjataan asiakastietojärjestelmään.

Aamupala tarjotaan asiakaslähtöisesti ja joustavasti noin klo 7.15-9.30, lounas noin klo 11.30-13, päiväkahvi noin klo 13.45-14.30, päivällinen noin klo 16-17.30 ja iltapala noin klo 19-22. Yöpalaa on tarjolla/ tarjotaan hereillä oleville läpi yön.

Asiakkaiden ns. yö paasto ei ylitä suosituksen mukaista 11 tuntia. Ruokailu ja välipalojen ottaminen tehdään mahdollisimman helpoksi ja mukautumaan kunkin asukkaan yksilölliseen tarpeeseen ja toiveeseen.

#### 4.3.3 HYGIENIAKÄYTÄNNÖT

Yksikön puhtauspalvelusuunnitelma ohjaa osaltaan hygieniatason varmistamista, suunnitelma päivitetään yksikön esimiehen toimesta yhdessä yksikön siistijän kanssa. Henkilökunta toteuttaa työskentelyssään aseptista työskentelytapaa. Hyvän käsihygienian noudattaminen on ylivoimaisesti tärkein tapa välttää infektiota.

Yksikön hygieniatasolle asetetut laadulliset tavoitteet ja sen toteutumiseksi laaditut toimintaohjeet sekä asiakkaiden yksilölliset hoito- ja palvelusuunnitelmat asettavat omavalvonnan tavoitteet, joihin kuuluvat asiakkaiden henkilökohtaisesta hygieniasta huolehtimisen lisäksi infektioiden ja muiden tarttuvien sairauksien leviämisen estäminen.

Yksikön puhtauspalvelusuunnitelma ohjaa osaltaan hygieniatason varmistamista.

Aseptinen työtapa (tarkoituksena mikrobin leviämisen ehkäiseminen) on osa puhtauspalvelusuunnitelmamme. Myös käsihygienia, eritahrojen poisto ja erityis ovat erilliset osat puhtauspalveluohjeistusta.

Hygieniahoido toteutetaan ja varmistetaan säännöllisesti ja aina tarpeen mukaan. Ensisijainen vaihtoehto aina on käynti wc:ssä. Vaippojen käyttäminen perustuu aina todelliseen tarpeeseen. Hygieniasta huolehditaan intimitteettisuojaa kunnioittaen.

Tartuntatautilanteissa noudatetaan paikallisia viranomaisohjeita.

Hygieniakäytännöistä suositellaan laadittavaksi yksikön oma ohje, Infektiohoitajaa konsultoidaan tarvittaessa.

Talossa on käytössä hygieniahoitajan ohjeistus aiheeseen, joka käydään henkilökunnan kanssa läpi säännöllisesti. Omaisia ohjeistetaan hygieniasta heidän tullessa vierailulle. Lisäksi Attendo Uittomiehessä on eteisessä ohjeistus käsihygieniaan.

Asiakkaan henkilökohtaisesta hygieniasta huolehtiminen kuuluu päivittäisen hoitotyön toteuttamiseen. Asiakkaita ohjataan ja tuetaan/avustetaan henkilökohtaisen hygienian hoidossa asiakkaan toimintakyvyn ja yksilöllisten tarpeiden mukaan, kuvattuna asiakkaan hoito- ja palvelusuunnitelmassa. Hygienian hoidon toteutusta sekä riittävyttä ja ihon kuntoa seurataan ja kirjataan asiakastietojärjestelmään. Hygieniasta huolehditaan intimitteettisuojaa kunnioittaen.

#### 4.3.4 TERVEYDEN JA SAIRAAHOITO

##### **a) Miten yksikössä varmistetaan asiakkaiden hammashoitoa, kiireetöntä sairaanhoitoa, kiireellistä sairaanhoitoa ja äkillistä kuolemantapausta koskevien ohjeiden noudattaminen?**

Hammashoito: Suun terveydenhuollon palvelut hoidetaan Keminmaan suuhygienistin käynneillä talossa, tarvittaessa asukas ohjataan hammaslääkärille joko kaupungin tai yksityisten palveluiden äärelle.

Kiireetön sairaanhoito: Yksikön lääkäripalvelut järjestetään perusterveydenhuollon kautta. Kunnan osoittama lääkäri käy palvelukodissa kuukauden välein, ja on tarvittaessa konsultoitavissa puhelimitse. Lääkäri päättää hoitotoimenpiteistä ja yksikön henkilökunta toteuttaa ja noudattaa saamia ohjeita asukkaiden sairauden hoidossa. Suun terveydenhuollon palvelut hoidetaan terveyskeskuksen hammashoitolassa tai yksityisellä hammaslääkärillä.

Kiireellinen sairaanhoito: Kiireellisessä sairaanhoidon tarpeessa asukkaan hoito järjestetään virka-aikana terveyskeskuspäivystyksessä ja virka-ajan ulkopuolella ensiapupäivystyksessä. Kotiimme on laadittu Asukkaan lähettäminen yhteispäivystykseen- työhöje.

Äkillinen kuolemantapaus: Kaikissa kuolemantapauksissa kodissa on otettava välittömästi yhteyttä aluehälytyskeskuksen puhelinnumeroon 112, josta annetaan tarkemmat ohjeistukset. Kuolemantapausten sattuessa tiedotetaan välittömästi palvelukodin päällikölle. Kotiimme on laadittu työhöje ko. tilanteita varten.

Mahdolliset saattohoitotilanteet ennakoidaan hyvissä ajoin ja toteutetaan mahdollisuuksien mukaan asukkaan hoivaympäristössä, omassa huoneessa, tutun hoitohenkilökunnan ja omaisten läsnä ollessa (halutessaan).

##### **b) Miten pitkäaikaissairaiden asiakkaiden terveyttä edistetään ja seurataan?**

Asiakkaiden terveyttä edistetään yksilöllisesti, tukemalla omatoimisuutta, pitämällä hyvä huoli perushoidosta, kuten ravitsemuksesta, nesteytyksestä, hygieniasta, liikunnasta ja perustarpeista.

Asukkaiden terveyttä edistetään pitämällä hyvä huoli perushoidosta, kuten ravitsemuksesta, nesteytyksestä, hygieniasta, liikunnasta ja perustarpeista.

Sairaanhoitaja hoitaa arkipäivisin mukana asukkaan aamutoimia ja tietoisesti seuraa samalla asukkaan yleisvointia ja kuntoisuutta. Sairaanhoitaja kirjaa huomiot asukastietojärjestelmään.

Hoivakodin henkilöstö seuraa asukkaiden terveydentilaa käytännön hoitotyössä ja normaalin kanssakäymisen yhteydessä. Tarvittavat seurantatutkimukset hoidetaan säännöllisesti (mm. paino, verenpaine, verensokeri, kontrolliverikokeet jne.) Henkilöstö reagoi herkästi asukkaiden voinnin muutoksiin. Asukkaiden terveydentilasta ja siinä tapahtuvista muutoksista tehdään asianmukaiset kirjaukset sähköiseen asiakastietojärjestelmään.

##### **c) Kuka yksikössä vastaa asiakkaiden terveyden- ja sairaanhoidosta?**

Sairaanhoitaja Kati Rundgren ja Sini Mäkimartti

Hoivakodin sairaanhoitaja tekee yhteistyötä Attendo-kodin hoitohenkilöstön kanssa toteuttaen asiakkaiden terveyden- ja sairaanhoitoa. Asiakkaat kuuluvat julkisen terveydenhuollon piiriin ja asioivat terveysasemalla tarpeen mukaan. Lääkäri Attendo-kodissa kierrolla vähintään noin kerran kuukaudessa ja toisen kerran ns. puhelin kierrolla.

#### 4.3.5 LÄÄKEHOITO: TOIMINTAYKSIKÖN LÄÄKEHOITOSUUNNITELMAN SEURANTA, PÄIVITTÄMINEN, TOTEUTUS JA TOTEUTTAMISEN SEURANTA

Yksikön THL:n Turvallinen lääkehoito-oppaan mukainen lääkehoitosuunnitelma päivitetään kerran vuodessa ja aina tarvittaessa. Päivittämisen tekee yksikön tiimivastaava. Lääkäri allekirjoittaa yksikön lääkehoitosuunnitelman. Turvallinen lääkehoito perustuu säännöllisesti seurattavaan ja päivitettävään lääkehoitosuunnitelmaan. STM:n Turvallinen lääkehoito - oppaassa linjataan muun muassa lääkehoidon toteuttamiseen periaatteet ja siihen liittyvä vastuunjako sekä vähimmäisvaatimukset, jotka jokaisen lääkehoitoa toteuttavan yksikön on täytettävä. Oppaan ohjeet koskevat sekä yksityisiä että julkisia lääkehoitoa toteuttavia palvelutarjoajia. Yksikölle on oppaan mukaan nimettävä lääkehoidon vastuuhenkilö

Lääkehoitosuunnitelma ohjaa lääkehoidon toteuttamista yksikössä. Lääkehoitosuunnitelma määrittelee, miten lääkehoitoa yksikössä toteutetaan, lääkehoidon osaamisen varmistamisen ja ylläpitämisen, lääkehoidon perehdyttämisen, vastuut ja velvollisuudet, lupakäytännöt, lääke-huollon toiminnan (mm. lääkkeiden toimittaminen, säilyttäminen ja hävittäminen), lääkkeiden jakamisen ja antamisen, lääkehoidon vaikuttavuuden arvioinnin, asiakkaan neuvonnan, lääkehoidon kirjaamisen ja tiedonkulun sekä toiminnan lääkehoidon virhetilanteissa.

Päivittämiseen osallistuvat vastaava sairaanhoitaja yhdessä hoitohenkilöstön kanssa. Lääkäri allekirjoittaa palvelukodin lääkehoitosuunnitelman. Yksikön lääkehoidosta vastaa Lääkäri Päivi Hirso. Lääkehoidon toteuttamista seurataan kirjaamalla lääkehoidon vaikuttavuutta asukkaiden päivittäiseen seurantaan. Lääkehoidon toteuttamista seurataan kirjaamalla lääkehoidon vaikuttavuutta asiakkaiden päivittäiseen seurantaan. Päävastuu yksikön asiakkaiden lääkehoidon toteutuksesta ja seurannasta on sairaanhoitajalla, joka myös valvoo henkilökunnan lääkehoidon osaamista.

Hoivakodin sairaanhoitaja vastaa lääkehoidon kokonaisuudesta. Vuorossa olevat lääkehoidon luvan omaavat ohjaajat vastaavat lääkehoidon toteutuksesta lääkehoitosuunnitelman mukaisesti.

#### 4.3.6 YHTEISTYÖ ERI TOIMIJOIDEN KANSSA

Asiakkaan hoidossa toteutetaan moniammatillista yhteistyötä yksilöllisten tarpeiden mukaisesti.

Jotta palvelukokonaisuudesta muodostuisi asiakkaan kannalta toimiva ja hänen tarpeitaan vastaava, vaaditaan palvelunantajien välistä yhteistyötä, jossa erityisen tärkeää on tiedonkulkua eri toimijoiden välillä.

Yhteistyö varmistetaan yhteisesti sovitulla säännöllisillä toimintatavoilla, kommunikointitavoilla sekä avoimella viestinnällä aina tarpeen vaatiessa (esim. terveysasemalla käynnin suunnittelussa ja toteuttamisessa). Yhteisiä verkostotapaamisia järjestetään tarpeen mukaan.

Asiakastietojen luovuttaminen ulkopuolisille tapahtuu vain asiakkaan nimenomaisella suostumuksesta tai jonkin lainsäädännön niin oikeuttaessa.

Yhteistyötoimijoita yksiköllämme on Mehiläinen Länsi-Pohja Oy, Nordlab, Keminmaan apteekki, Oulun Hansa apteekki, Taksien, apuvälinelainaamon, jalkahoitajan sekä kampaajan kanssa.

##### ***Alihankintana tuotetut palvelut (määräyksen kohta 4.1.1.)***

Alihankkijoilta ostettujen palveluiden laatua valvotaan säännöllisesti palautteen keruulla, yhteisillä palavereilla ja tekemällä säännöllistä yhteistyötä. Sopimuksesta vastaava seuraa palveluiden laatua ja sopimuksen mukaisuutta.

Attendo Uittomiehen alihankintayritykset ovat : Elintarviketoimittaja Meira Nova/Feelia

Hygieniahoidot ja siivoustuotteet: Pamark

Toimistotarvikkeet: Pamark

Kiinteistöhuolto: Coor Service Management Oy

Apuvälineet: Respecta

Apuvälineiden ja sähkösänkyjen huolto: Accumedical

Oulun III Hansa apteekki: Anja annosjakelu

Keminmaan apteekki

Yksikössä johtaja ja muu henkilökunta valvoo mahdollisten alihankkijoiden toimintaa jatkuvasti. Alihankintana saatavat palvelut ovat mukana säännöllisesti tehtävissä asiakastytyväisyyskyselyissä. Valvontaa ja kehittämistä tapahtuu säännöllisissä yhteistyöpalavereissa. Alihankintana ostettavat palvelut kilpailutetaan.

## 7. ASIAKASTURVALLISUUS (4.4)

Asiakasturvallisuudesta varmistutaan tilojen, turvajärjestelmien, laitteiden ja välineiden hyvällä suunnittelulla, ylläpidolla ja huollolla, henkilökunnan hyvällä ohjeistuksella ja koulutuksella, asiakkailta kerätyn palautteen avulla sekä jatkuvalla valvonnalla, seurannalla ja kehittämistyöllä. Asiakasturvallisuutta varmistaa omalta osaltaan myös holhoustoimilain mukainen ilmoitusvelvollisuus maistraatille edunvalvonnan tarpeessa olevasta henkilöstä sekä vanhustalvalvontalain mukaisesta velvollisuudesta ilmoittaa iäkkästä henkilöstä, joka on ilmeisen kykenemätön huolehtimaan itsestään.

Poikkeamat ja läheltä piti -tilanteet raportoidaan AQ-laaturjärjestelmään., Hoivakodin johtaja tai laatukoordinaattori kirjaa laaturjärjestelmään korjaavat toimenpiteet, vastuuhenkilön ja aikataulun toimenpiteiden suorittamiseksi sekä arvioinnin toimenpiteiden vaikuttavuudesta.

Sosiaalihuollon omavalvonta koskee asiakasturvallisuuden osalta sosiaalihuollon lainsäädännöstä tulevia velvoitteita. Palo- ja pelastusturvallisuudesta sekä asumisterveyden turvallisuudesta vastaavat eri viranomaiset kunkin alan oman lainsäädännön perusteella. Asiakasturvallisuuden edistäminen edellyttää kuitenkin yhteistyötä muiden turvallisuudesta vastaavien viranomaisten ja toimijoiden kanssa. Palo- ja pelastusviranomaiset asettavat omat velvoitteensa edellyttämällä mm. poistumisturvallisuussuunnitelman ja ilmoitusvelvollisuus palo- ja muista onnettomuusriskeistä pelastusviranomaisille. Asiakasturvallisuutta varmistaa omalta osaltaan myös holhoustoimilain mukainen ilmoitusvelvollisuus maistraatille edunvalvonnan tarpeessa olevasta henkilöstä sekä vanhustalvalvontalain mukainen velvollisuus ilmoittaa iäkkästä henkilöstä, joka on ilmeisen kykenemätön huolehtimaan itsestään. Järjestöissä kehitetään valmiuksia myös iäkkäiden henkilöiden kaltoin kohtelun kohtaamiseen ja ehkäisemiseen.

##### ***Yhteistyö turvallisuudesta vastaavien viranomaisten ja toimijoiden kanssa***

Pelastussuunnitelma, poistumisturvallisuusselvitys ja lääkehoitosuunnitelma tarkistetaan vuosittain ja päivitetään tarpeen mukaan. Palo- ja pelastusviranomaisten kanssa tehdään säännöllistä yhteistyötä tarkastusten yhteydessä ja aina tarpeen mukaan. Vuosittain tehdään yksikkö-kohtaiset riskikartoitukset ja laaditaan tulosten pohjalta riskikartoitusten kehittämissuunnitelmat.

Yksikössä on palo- ja pelastussuunnitelma sekä poistumisturvallisuusselvitys, jotka ovat paikallisen pelastusviranomaisen hyväksymät. Turvallisuusasiakirjat päivitetään vuosittain ja tarpeen mukaan. Paloturvallisuuskoulutukset toteutetaan yhteistyössä pelastusviranomaisen kanssa säännöllisesti.

Asiakasturvallisuudesta varmistutaan tilojen, turvajärjestelmien, laitteiden ja välineiden hyvällä suunnittelulla, ylläpidolla ja huollolla, henkilökunnan hyvällä ohjeistuksella ja koulutuksella, asiakkailta kerätyn palautteen avulla sekä johtajan jatkuvalla valvonnalla, seurannalla ja kehittämistyöllä.

Henkilöstölle järjestetään säännöllisesti palo- ja pelastuskoulutusta käytännön harjoituksineen sekä ylläpidetään ensiapuvalmiutta. Yksikössä järjestetään säännöllisesti myös turvallisuuskävelyt ja poistumisharjoitukset, joista asianmukainen dokumentointi.

#### 4.4.1 HENKILÖSTÖ

##### **Hoito- ja hoivahenkilöstön määrä, rakenne ja riittävyys sekä sijaisten käytön periaatteet**

Henkilöstösuunnittelussa otetaan huomioon toimintaan sovellettava lainsäädäntö, kuten esimerkiksi sosiaalihuollon ammattihenkilöistä annettu laki, joka tuli voimaan 1.3.2016. Jos toiminta on luvanvaraista, otetaan huomioon myös luvassa määritelty henkilöstömitoitus ja rakenne. Tarvittava henkilöstömäärä riippuu asiakkaiden avun tarpeesta, määrästä ja toimintaympäristöstä. Sosiaalipalveluja tuottavissa yksiköissä huomioidaan erityisesti henkilöstön riittävä sosiaalihuollon ammatillinen osaaminen.

##### **a) Yksikön hoito- ja hoivahenkilöstön määrä ja rakenne:**

Yksikössä työskentelee ammattitaitoinen ja koulutettu sekä suositusten ja lupaviranomaisen mukainen henkilökunta.

Yksikössä on sen täyttöasteen mukainen 30 asukkaan, riittävä ja toiminnanehtojen vaatima henkilökuntamäärä. Henkilökunta muodostuu hoitotyötä, hallinnollista työtä ja avustavia tehtäviä tekeviä työntekijöistä.

-Yksikön esimies on Jenna Ylitalo, joka on koulutukseltaan Geronomi AMK.

-Yksikössä on yhteensä 1.5 sairaanhoitaja, 1 Geronomi-tiimivastaava, 26 vakituista lähihoitajaa, jooista 4 lähihoitajaopiskelijaa oppisopimuksella sekä määräaikaista lähihoitaja sijaisia. Avustavaa henkilökuntaa on 2.5 vakituista, jotka hoitavat siivouksen ja välillisen työn.

-Lisäksi yksikössä on opiskelijoita eri ammatillisista oppilaitoksista.

##### **b) Yksikön sijaisten käytön periaatteet:**

Sijaisten hankinnassa on aina lähtökohtana yksikön toiminnallinen tarve ja asiakkaiden turvallisuus sekä viranomaisten vaatimukset. Yksikön henkilöstön äkilliset poissaolot pyritään aina järjestämään ensisijaisesti työvuorojärjestelyin sekä yksikön sisäisillä työntekijälainoilla. Tavoitteena on käyttää asiakkaille tuttuja ja yksikön toiminnan tuntevia sijaisia. Sijaisjärjestelyistä vastaa hoivakodin johtaja tai tiimivastaava. Sijaisten hankinta kuuluu myös jokaiselle hoivakodin työntekijälle. Johtajan poissa ollessa yksikössä on sijaistusohje, jota noudatetaan.

##### **c) Henkilöstövoimavarojen riittävyyden varmistaminen?**

Yksikön esimies vastaa työvuorosuunnittelusta ja siitä, että työvuoroissa on suunnitellusti riittävä määrä henkilökuntaa. Yksikön henkilökunnan riittävyyttä, osaamista ja koulutustarvetta, poissaolojen ja sijaisten tarvetta arvioidaan säännöllisesti. Yksikössämme on määrällisesti ja rakenteellisesti riittävä henkilöstö suhteessa tuotettavaan palveluun.

Johtajan ammattitaitoon ja tehtävään kuuluu jatkuva asiakasmäärän ja -rakenteen sekä henkilöstön määrän ja osaamisen tasapainon varmistaminen.

Henkilöstötyytyväisyyskyselyt tehdään vähintään kerran vuodessa. Näiden tulokset käydään läpi henkilöstöpalaverissa.

Henkilöstötyytyväisyyskyselyt antavat myös hyvää tietoa henkilöstön riittävyydestä ja jaksamisesta

##### **Henkilöstön rekrytointin periaatteet**

Henkilöstön rekrytointia ohjaa työlänsäädäntö sekä työehtosopimukset. Näissä määritellään työntekijöiden sekä työnantajan oikeudet ja velvollisuudet. Erityisesti palkattaessa asiakkaiden kodeissa työskenteleviä työntekijöitä otetaan huomioon erityisesti henkilöiden soveltuvuus ja luotettavuus. Tämän lisäksi yksiköllä voi olla omia henkilöstön rakenteeseen ja osaamiseen liittyviä rekrytointiperiaatteita, joista avoin tiedottaminen on tärkeää niin työn hakijoille kuin työyhteisön työntekijöille.

Rekrytoinnista vastaa yksikön esimies. Rekrytointiprosessi pitää sisällään työntekijätarpeen kartoituksen, varsinaisen työntekijähaun (ulkoiset ja sisäiset ilmoitukset, hakemusten vastaanottaminen, haastatteluvainat, haastattelut, valintapäätökset ja niistä ilmoittaminen), valitun työntekijän ammattikelpoisuuden todentaminen [yksikön esimiehen vastuulla on henkilöllisyyden tarkistaminen, ammattioikeuksien ja kelpoisuuden tarkastus (tutkintotodistukset, JulkiTerhikki, JulkiSuosikki tai soittamalla Valviraan), ulkomaalaistaustaisten työluvan ja ammattioikeuksien tarkistus, suositusten kysyminen, tutkinto- ja työtodistukset], työsopimusten tekeminen ja allekirjoittaminen. Rekrytoinnissa tukee ja ohjaa henkilöstöhallinto.

Työhaastattelussa arvioidaan työnhakijan soveltuvuutta ja asennetta työhön. Pyydämme myös suosittelijat ja tiedustelemme heiltä työntekijän soveltuvuutta.

##### **Kuvaus henkilöstön perehdyttämisestä ja täydennuskoulutuksesta**

Uuden työntekijän, uuteen työtehtävään siirtyvän ja opiskelijan perehdytyksestä vastaa yksikön tiimivastaava. Tarvittaessa esimies voi delegoida osia perehdytyksestä muulle kokeneelle työntekijälle.

Toimintayksikön hoito- ja hoivahenkilöstö perehdytetään asiakastyöhön, asiakastietojen käsittelyyn ja tietosuojaan sekä omavalvonnan toteuttamiseen. Sama koskee myös yksikössä työskenteleviä opiskelijoita ja pitkään töistä poissaolleita. Johtamisen ja koulutuksen merkitys korostuu, kun työyhteisö omaksuu uudenlaista toimintakulttuuria ja suhtautumista asiakkaisiin ja työhön mm. itsemääräämisoikeuden tukemisessa tai omavalvonnassa. Sosiaalihuollon ammattihenkilölaissa säädetään työntekijöiden velvollisuudesta ylläpitää ammatillista osaamistaan ja työnantajien velvollisuudesta mahdollistaa työntekijöiden täydennuskouluttautuminen.

Perehdyttämislomakkeeseen on yksilöity perehdytettävät asiat, jotka käydään työntekijän kanssa läpi varmistaen osaamisen hallinta ja siihen merkitään selkeästi, kun kukin osio on onnistuneesti perehdytetty. Perehdytyksen yhteydessä käydään läpi myös omavalvontasuunnitelma sekä sen sisältämät asiat.

Yksikössä laaditaan vuosittain henkilöstön koulutussuunnitelma kullekin kalenterivuodelle. Koulutussuunnitelmassa huomioidaan toimintasuunnitelman mukainen painopistealue, työntekijöiden yksilölliset osaamistarpeet sekä työtehtäviin liittyvät erityistarpeet. Koulutustarvetta määritellään tarvittaessa vuoden aikana, mikäli ilmenee osaamistarpeen vaatimuksia esim. asiakkaisiin liittyen. Koulutukset suunnitellaan tukemaan työntekijöiden ammattitaitoa sekä vastaamaan sosiaali- ja terveydenhuollon tarvetta ja muuttuvia vaatimuksia.

Koulutuksissa hyödynnetään kehityskeskusteluissa ja toiminnasta saaduissa palautteissa esiin nousseita kehittämistarpeita. Koulutussuunnitelmassa huomioidaan toimintasuunnitelman mukainen painopistealue, yksikössä vallitseva tarve, työntekijöiden yksilölliset osaamistarpeet sekä työtehtäviin liittyvät erityistarpeet. Koulutustarvetta määritellään tarvittaessa vuoden aikana, mikäli ilmenee osaamistarpeen vaatimuksia esim. asiakkaisiin liittyen. Koulutukset suunnitellaan tukemaan työntekijöiden ammattitaitoa sekä vastaamaan sosiaali- ja terveydenhuollon tarvetta ja muuttuvia vaatimuksia. Yksikön esimiehen tehtävänä on pitää huolta siitä, että täydennyskoulutusvelvoite toteutuu kunkin työntekijän kohdalla.

Jokaisessa yksikössä on käytössä perehdytyskortti, jonka mukaiset asiat käydään läpi uusien työntekijöiden ja opiskelijoiden perehdytyksen yhteydessä. Perehdytyskortti sisältää tärkeitä yksikön toimintaan, asiakastyöhön ja lainsäädäntöön liittyviä asioita. Perehdytyksestä vastaa yksikön johtaja, mutta koko työyhteisö osallistuu perehdytykseen. Perehdytyksen yhteydessä käydään läpi myös omavalvontasuunnitelma sekä sen sisältämät asiat

Henkilöstön koulutus järjestetään sisäisenä ja ulkoisena henkilö-, yksikkö- tai aluekohtaisena koulutuksena. Täydennyskoulutusvelvoite on vähintään kolme päivää vuodessa työntekijää kohden ottaen huomioon mm. työntekijän työtehtävät ja koulutus sekä työyhteisön toimintojen kehittämisen vaihe. Koulutuksien toteutuminen kirjataan henkilöstötietojärjestelmään. Joka vuosi tehdään koonti edellisen vuoden toteutuneista koulutuksista toimintakertomukseen. Nämä kuuluvat yksikön esimiehen tehtäviin.

Osaamista ja koulutuksen tarvetta arvioidaan myös kehityskeskusteluissa, tuoden esiin mitä tavoitteita työntekijä itse asettaa ja mitä työnantaja odottaa. Kehityskeskustelut käydään jokaisen työntekijän kanssa kerran vuodessa. Käytössä on yhteinen kehityskeskustelulomake ja ohjeistus, josta vastaa Attendon henkilöstöhallinto.

#### 4.4.2 TOIMITILAT

Yksikkö toimii yksikerroksisessa uudisrakennuksessa. Tilat on suunniteltu asiantuntijatiimissä, jossa on sekä arkkitehtejä, insinöörejä, tekniikoita, lääkäreitä, hoitotyön asiantuntijoita jne. Tilat on suunniteltu esteettömiksi ja helppokulkuisiksi. Asukaspaikat sijaitsevat yhdessä kerroksessa, yht. 30 asuinhuoneessa / asunnossa. Asunnot ovat kooltaan 20m<sup>2</sup> ja jokaisessa asunnossa on oma invamitoitettu wc-suihkutila. Asukashuoneissa ja saniteettitiloissa asiakkaan avustaminen kahden hoitajan avun turvin on mahdollista. Tiloista löytyy viihtyisät oleskelu-/ruokailutilat ja käynti pihalle tai terassille. Tilojen viihtyisyyteen ja kodikkuuteen panostamme. Hoivakoti varustetaan hoitajakutsujärjestelmällä, johon on mahdollista liittää mm. liiketunnistimia ja muita edistyneitä valvontajärjestelmiä turvaamaan asukkaiden/asiakkaiden ja henkilökunnan avuntarve kaikkina vuorokauden aikoina.

Liikkuminen ja omatoimisuuden tukeminen ja edistäminen sekä turvallisuus ja kodikkuus kuuluvat hoitofilosofiaamme. Tilasuunnittelussa tämä on huomioitu mm. seuraavasti:

- kaiteita ja levähdyspaikkoja on riittävästi
- porrasaskelmat ovat matalia ja leveitä
- kulkuyhteydet tilasta tilaan on suunniteltu niin, että kulkeminen onnistuu apuvälineitä käyttäen
- kynnyksiä on luiskattu
- oviaukot ovat riittävän leveitä
- valaistus on epäsuoraa ja väriltään lämmintä tunnelmaa luovaa. Valaistusta lisätään asuinhuoneisiin yksilöllisesti esim. silloin, kun asukkaan näkökyky on heikentynyt.
- hyvä äänieristys
- sisustussuunnitelman ovat tehneet asiantuntijat
- huonekalut ja muu irtaimisto valitaan kohderyhmälle sopivaksi
- värimaailma on hillitty ja kodikas
- sisustustekstiileillä ehkäistään kaikua ja melua sekä lisätään kodikkuutta

Piha-alueiden turvallisuudessa ja viihtyvyydessä otetaan huomioon eri vuoden ajat (hiekoitus ja lumenluonti). Turvallisuutta lisäävät hyvä aitaus (yksi suuri ryhmäkoti piha täysin aidattu seinästä seinään), hyvä valaistus ja alueen valvonta. Pihapiiri on kodikas ja



turvallinen. Pihassa on keinu, penkkejä ja istutuksia. Liikkuminen on esteetöntä ja turvallista. Parkkipaikat ja autoliikennöinti ei häiritse pihassa oleskelua ja liikkumista.

Yksi toimintamme lähtökohdista on mielekkään arjen mahdollistaminen kaikille asiakkaille asiakasryhmästä ja toimitiloista riippumatta. Henkilökunnan aktiivisuus on tässä oleellista. Toimitilat antavat kuitenkin hyvät edellytykset aktiiviseen sosiaaliseen yhdessä elämiseen yksikössä. Yhteisiin hetkiin (ruokailut, harrasteet, ulkoilut jne.) kannustetaan. Asiakkaiden liikkuminen on helppoa ja kokoontuminen on mahdollista sekä omassa pienryhmäkodissa että isommassa ryhmässä koko talon asiakkaiden voimin.

Yksikössä noudatetaan Attendon puhtauspalvelukoordinaattorin tekemää, valvomaan ja kehittämää puhtauspalvelusuunnitelmaa. Suunnitelma pitää sisällään esim. siivoustyön tavoitteet ja keskeiset periaatteet, ohjeet siivoustiheyksille, eri tilojen vaatimille toimenpiteille, aineille ja välineille, pyykinpesulle, välinehuollolle ja jätelajittelulle. Jokainen työntekijä perehdytetään puhtauspalvelusuunnitelmaan.

Puhtauspalveluiden toteutumista ja laatua seurataan kaksi kertaa vuodessa ”puhtauspalveluiden laatukierros”, jonka tulos, palaute ja kehittämiskohteet käydään läpi yhdessä henkilökunnan kanssa.

- Asiakashuoneissa ylläpitosiivous kerran viikossa
- Siivoushuolto toteutetaan itse.
- Pyykkihuolto toteutetaan itse/ostopalveluna
- Likapyykin keräys ja lajittelu itsepestäviin.
- Säännölliset hygicult-mittaukset.

Puhtauspalveluiden toteutumista ja laatua seurataan kaksi kertaa vuodessa ”puhtauspalveluiden laatukierroksella”, jonka tulos, palaute ja kehittämiskohteet käydään läpi yhdessä yksikön henkilökunnan kanssa, käsittelystä laaditaan muistiomerkinnät.

#### 4.4.3 TEKNOLOGISET RATKAISUT, KULUNVALVONTA SEKÄ ASIAKKAIDEN KÄYTÖSSÄ OLEVAT TURVA- JA KUTSULAITTEET

Henkilökunnan ja asiakkaiden turvallisuudesta huolehditaan erilaisilla hälytys- ja kutsulaitteilla. Omavalvontasuunnitelmassa kuvataan käytössä olevien laitteiden käytön periaatteet eli esimerkiksi, mihin laitteita sijoitetaan, mihin tarkoitukseen niitä käytetään ja kuka niiden asianmukaisesta käytöstä vastaa.

Yksikössä on käytössä hoitajakutsujärjestelmä (hälytysranneke asiakkaalla, josta lähtee kutsu hoitajille), Kaikkiin hälytyksiin vastataan käynnille hälyttävän asiakkaan luona. Hälytykset ja niiden kuittaukset kirjautuvat hoitajakutsujärjestelmän käyttöohjelmaan, josta hälytyksiä ja niihin vastaamista seurataan säännöllisesti. **Hoitajakutsujärjestelmän huollosta vastaa sen toimittaja.** Turvalaitteiden toimivuutta tarkistetaan säännöllisesti henkilökunnan toimesta ja säännöllisin laitehuollon. Hoitajakutsujärjestelmässä rannekkeet toimivat pattereilla ja hälyttävät pattereiden kestoajan lähentyessä loppuaan. Koko järjestelmä on osa talotekniikkaa ja sähkökatkojen varalta järjestelmällä on oma varavoima.

Käytössä on kulunvalvonta- ja ovikellohälytys laitteisto sekä liiketunnistimet. Yksikön ulko-ovet ovat lukittuna, ovissa on koodilukot. Ulko-oven vieressä on soittokello ja puhelinnumero yksiköihin vierailulle tulevia varten. Ovenavausjärjestelmästä jää lokitiedot, millä avaimella taloon on tultu sisälle sekä missä yhteisissä lukollisissa tiloissa (esim. lääkehuone) on liikuttu.

#### ***Turva- ja kutsulaitteiden toimintavarmuudesta vastaavan henkilön nimi ja yhteystiedot***

Vastuuhenkilö: Jenna Ylitalo p.044 256 9191 [jenna.j.ylitalo@attendo.fi](mailto:jenna.j.ylitalo@attendo.fi)

#### 4.4.4 TERVEYDENHUOLLON LAITTEET JA TARVIKKEET SEKÄ JA TARVIKKEISTA TEHTÄVÄT ASIANMUKAISET VAARATILANNEILMOITUKSET

Sosiaalihuollon yksiköissä käytetään paljon erilaisia terveydenhuollon laitteiksi ja tarvikkeiksi luokiteltuja välineitä ja hoitotarvikkeita, joihin liittyvistä käytännöistä säädetään terveydenhuollon laitteista ja tarvikkeista annetussa laissa (629/2010). Terveydenhuollon laitteella tarkoitetaan instrumenttia, laitteistoa, välinettä, ohjelmistoa, materiaalia tai muuta yksinään tai yhdistelmänä käytettävää laitetta tai tarviketta, jonka valmistaja on tarkoittanut muun muassa sairauden tai vamman diagnosointiin, ehkäisyyn, tarkkailuun, hoitoon, lievitykseen tai anatomian tai fysiologisen toiminnon tutkimukseen tai korvaamiseen. Hoitoon käytettäviä laitteita ovat mm. pyörätuolit, rollaattorit, sairaalasängyt, nostolaitteet, verensokeri-, kuume- ja verenpainemittarit, kuulolaitteet, haavasidokset ym. vastaavat. Valviran määräyksessä 4/2010 annetaan ohjeet terveydenhuollon laitteiden ja tarvikkeiden aiheuttamista vaaratilanteista tehtävistä ilmoituksista.

”Laiteturvallisuus Attendolla”-ohjeistukseen on koottu Attendon toimintatavat liittyen terveydenhuollon laitteisiin, niiden käytön opastukseen, huoltoihin ja jäljitettävyyteen. Laitteiden ohjeet sijaitsevat esimiehen toimistossa

Yksikössä käytetään asiakkaiden hoidossa tarvittavia apuvälineitä, laitteita ja tarvikkeita, kuten verenpaine- ja verensokerimittarit, nostolaite pyörätuolit, rollaattorit, sängyt. Asiakkaan omaohjaaja/fysioterapeutti/SH huolehtii ja kartoittaa asiakkaan apuvälinetarpeen ja on yhteydessä kunnan apuvälinekeskukseen saadaksemme asiakkaalle käyttöön tarpeelliset apuvälineet. Yksikön työntekijät

perehdytetään yksikössä käytettävissä oleviin terveydenhuollon välineisiin ja laitteisiin sekä vaaratilanneilmoitusten raportoimiseen. Välineitä ja laitteita käytetään ja säädetään, ylläpidetään ja huolletaan valmistajan ilmoittaman käyttötarkoituksen ja -ohjeistuksen mukaisesti. Yksikön huollettavien apuvälineiden ja laitteiden rekisteri sekä kalibroittavien laitteiden rekistereihin kirjataan terveydenhuollon laitteiden huolto- ja kalibrointitieteys sekä toteutuneet huollot ja kalibroinnit, vastuu yksikön laitehuollosta vastaavalla.

Yksikössä huolehditaan myös laitteiden turvallisuudesta ja käyttöohjeiden selkeydestä. Vaaratilanteet raportoidaan AQ-järjestelmässä poikkeamaraportilla. Vaaratilanteet käsitellään yksikössä henkilöstön kanssa tapauskohtaisesti. Tilanteen pohjalta laaditaan tarvittavat toimenpiteet/ kehitysehdotukset, jotta vastaavilta tilanteilta vältytään jatkossa. Laitteista johtuvista vaaratilanteista ilmoitetaan myös laitteiden valmistajille tai valtuutetulle edustajalle. Vakavasta vaaratilanteesta on tehtävä ilmoitus 10 vuorokauden ja muissa 30 vuorokauden kuluessa (Laki terveydenhuollon laitteista ja tarvikkeista 629/2010). [https://www.fimea.fi/laakinnalliset\\_laitteet/fimealle-tehtavat-ilmoitukset/ilmoitus-vaaratilanteesta](https://www.fimea.fi/laakinnalliset_laitteet/fimealle-tehtavat-ilmoitukset/ilmoitus-vaaratilanteesta)

#### ***Terveydenhuollon laitteista ja tarvikkeista vastaavan henkilön nimi ja yhteystiedot***

Terveydenhuollon laitteista ja tarvikkeista vastaavan henkilön nimi ja yhteystiedot

Jenna Ylitalo p. 044 256 9191

## **8. ASIAKAS JA POTILASTIETOJEN KÄSITTELY (4.5)**

Sosiaalihuollossa asiakas- ja potilastiedot ovat arkaluonteisia, salassa pidettäviä henkilötietoja. Hyvältä tietojen käsittelyltä edellytetään, että se on suunniteltua koko käsittelyn alusta kirjaamisesta alkaen tietojen hävittämiseen. Rekisterinpitäjän on rekisteriselosteessa määriteltävä, mitä asiakasta koskevia tietoja paljennuuttaja rekisteriin tallentaa, mihin niitä käytetään ja minne tietoja säännönmukaisesti luovutetaan sekä tietojen suojausperiaatteet. Samaan henkilörekisteriin luetaan kuuluviksi kaikki ne tiedot, joita käytetään samassa käyttötarkoituksessa. Asiakkaan suostumus ja tietojen käyttötarkoitus määrittävät eri toimijoiden oikeuksia käyttää eri rekistereihin kirjattuja asiakas- ja potilastietoja. Sosiaalihuollon asiakastietojen salassapidosta ja luovuttamisesta säädetään sosiaalihuollon asiakkaan asemasta ja oikeuksista annetussa laissa ja terveydenhuollon potilastietojen käytöstä vastaavasti potilaan asemasta ja oikeuksista annetussa laissa. Terveydenhuollon ammattihenkilön kirjaamat sairaudenhoitoa koskevat tiedot ovat potilastietoja ja siten eri käyttötarkoitukseen tarkoitettuja tietoja, jotka kirjataan eri rekisteriin kuin sosiaalihuollon asiakastiedot.

Palveluntuottajan on laadittava sosiaali- ja terveydenhuollon asiakastietojen sähköisestä käsittelystä annetun lain (159/2007) 19 h §:n mukainen tietoturva- ja tietosuojan sekä tietojärjestelmien käyttöön liittyvä omavalvontasuunnitelma. Tietosuojan omavalvontaan kuuluu velvollisuus ilmoittaa tietojärjestelmän valmistajalle, jos palvelunantaja havaitsee järjestelmässä olennaisten vaatimusten täyttymisessä merkittäviä poikkeamia. Jos poikkeama voi aiheuttaa merkittävän riskin potilasturvallisuudelle, tietoturvalle tai tietosuojalle, siitä on ilmoitettava Sosiaali- ja terveysalan lupa- ja valvontavirastolle. Laissa säädetään velvollisuudesta laatia asianmukaisen käytön kannalta tarpeelliset ohjeet tietojärjestelmien yhteyteen.

Koska sosiaalipalveluja annettaessa asiakkaiden tiedoista muodostuu henkilörekisteri tai -rekistereitä (henkilötietolaki 10 §), tästä syntyy myös velvoite informoida asiakkaita henkilötietojen tulevasta käsittelystä sekä rekisteröidyn oikeuksista. Laativalla rekisteriselostetta hieman laajempi tietosuojaseloste toteutuu samalla myös tämä lainmukainen asiakkaiden informointi.

Rekisteröidyillä on oikeus tarkastaa tietonsa ja vaatia tarvittaessa niiden korjaamista. Tarkastuspyyntö ja korjaamisvaatimus voidaan esittää rekisterinpitäjälle lomakkeella. Jos rekisterinpitäjä ei anna pyydettyjä tietoja tai kieltäytyy tekemästä vaadittuja korjauksia, rekisterinpitäjän on annettava kirjallinen päätös kieltäytymisestä ja sen perusteista.

Kun asiakkaan palvelukokonaisuus muodostuu sekä sosiaalihuollon että terveydenhuollon palveluista, on tietojenkäsittelyä suunniteltaessa huomioitava erityisesti sosiaalihuollon asiakastietojen ja terveydenhuollon potilasasiakirjatietojen erillisuus. Tietojen käsittelyä suunniteltaessa on otettava huomioon, että sosiaalihuollon asiakastiedot ja terveydenhuollon tiedot kirjataan erillisiin asiakirjoihin.

Yksikön henkilökunnan kanssa käydään läpi säännöllisesti asiaa koskeva lainsäädäntö, niistä annetut ohjeet ja viranomaismääräykset. Attendolla on laadittu erillinen dokumentointi- tietosuoja- ja arkistointiohje, joka ohjaa asiakas- ja potilastietojen laadukasta ja turvallista käsittelyä. Lait, ohjeet ja määräykset löytyvät Attendon verkkosivuilta ja henkilökunnan VALO-perehdytysjärjestelmästä sekä paperinen versio perehdytyskansiosta. Jokainen työntekijä suorittaa GDPR-koulutuksen. Attendon IT-tukipalvelut tekevät säännöllisesti valvontaa tietoturvan toteutumisesta. Vaitiolovelvollisuus kuuluu työsopimukseen, opiskelijoilla se sisältyy koulutussopimukseen. Tarvittaessa voidaan tehdä erillinen vaitiolovelvollisuussopimus.

Yksikössä on käytössä sähköinen Hilikka asiakastietojärjestelmä, johon tehdään asiakkaan hoidon kannalta riittävät ja asianmukaiset kirjaukset. Jokaisella työntekijällä on oma henkilökohtainen tunnus asiakastietojärjestelmään ja kirjaamisesta jää lokijälki. Asiakastietojärjestelmässä on erilaisia käyttäjätasoja, joka parantaa tietoturvaa sekä asiakastietojen hallintaa. Yksikön henkilökunta käsittelee asiakkaiden tietoja siinä määrin, kun se on heidän työnsä tekemiseen tarpeellista.

Asiakastietojen luovuttaminen ulkopuolisille vain asiakkaan nimenomaisella suostumuksesta tai jonkin lainsäädännön niin oikeuttaessa.

Konsernitasolla on laadittu tietoturva- ja tietosuojan sekä tietojärjestelmien käyttöön liittyvä omavalvontasuunnitelma, joka löytyy intrasta. Tämän lisäksi asiakkaiden tietojen käsittelyyn liittyvillä järjestelmillä on erilliset omavalvontasuunnitelmat (esim. Hilikka, RAI, RAVA), jotka löytyvät intranetistä. Uusi työntekijä ja opiskelijat perehdytetään tietosuoja- ja tietoturva-asioihin perehdyttämisprosessin yhteydessä. Uuden työntekijän ja opiskelijoiden perehdytys sisältää henkilötietojen käsittelyn ja tietoturvan. Henkilötietojen käsittely ja tietoturva ovat yksi osa kattavaa perehdytysohjelmaamme, mikä koskee kaikkia työntekijöitämme. Lisäksi yksiköissä järjestetään säännöllisesti tietosuoja- ja -turvaan liittyvää koulutusta.

Tämän lisäksi asukkaiden tietojen käsittelyyn liittyvillä järjestelmillä tulee olla erilliset omavalvontasuunnitelmat (esim. Hilikka, RAI) jotka löytyvät intranetistä.

Rekisteriselosteet on nähtävissä ilmoitustaululla tai halutessaan ne voi pyytää yksikön henkilökunnalta.

Attendon tietosuojaselosteet löytyvät <https://www.attendo.fi/tietosuoja>

### **Attendo Oy:n tietosuojavastaava**

Attendo Oy:  
Tietosuojavastaava  
Elektroniikkatie 2 A,  
90590 Oulu  
tietosuojavastaava@attendo.fi

### **Yksikön esimiehen tiedot**

Hoivakodin johtaja Jenna Ylitalo puh. 044 2569191, [jenna.j.ylitalo@attendo.fi](mailto:jenna.j.ylitalo@attendo.fi)

## **9. YHTEENVETO KEHITTÄMISSUUNNITELMASTA**

### **Asiakkailta, henkilökunnalta ja riskinhallinnan kautta saadut kehittämistarpeet ja aikataulu korjaavien toimenpiteiden toteuttamisesta**

Omaevalvontasuunnitelma toimii osana yksikön laadunvalvontajärjestelmää sekä perehdytystä. Säännöllisen kirjaamisen avulla voidaan seurata, että omaevalvonta toteutuu käytännössä.

Asiakastyötä ja päivittäistä kehittämistä ohjaa yksikön vuosittainen toimintasuunnitelma, virikesuunnitelmat/viikko-ohjelmat ja asiakkaiden henkilökohtaiset hoito- ja palvelusuunnitelmat. Lisäksi kerätyn asiakastytyväisyyskyselyn pohjalta kerätään toiminnan kehitystä ohjaavat kehittämiskohteet, joiden pohjalta yksikön toimintasuunnitelma rakentuu. Yksittäisiä kehittämistarpeita ja toimenpiteitä toteutetaan aina tarpeen esiinnyttyä. Asiakkaiden kanssa pidetään asukaspalavereja joissa pohditaan yhdessä Attendo-kodin toimivia ratkaisuja ja kehittämiskohteita asiakkaiden hyvinvoinnin parantamiseksi.

Asiakastyötä ja päivittäistä kehittämistä ohjaa yksikön vuosittainen toimintasuunnitelma, virikesuunnitelmat/viikko-ohjelmat ja asiakkaiden henkilökohtaiset hoito- ja palvelusuunnitelmat. Lisäksi kerätyn asiakastytyväisyyskyselyn pohjalta kerätään toiminnan kehitystä ohjaavat kehittämiskohteet, joiden pohjalta yksikön toimintasuunnitelma rakentuu. Yksittäisiä kehittämistarpeita ja toimenpiteitä toteutetaan aina tarpeen esiinnyttyä. Yksikkökohtaisia toiminnan riskejä arvioidaan poistumisturvallisuusselvityksessä, pelastussuunnitelmassa, elintarvikelain mukaisessa omaevalvontasuunnitelmassa, lääkehoitosuunnitelmassa sekä palveluprosessi- sekä työturvallisuus- ja työterveysriskikartoituksissa. Vuosittain tehtävät riskikartoitukset auttavat tunnistamaan ja kuvaamaan yksikön toimintaan liittyviä riskejä, arvioimaan riskien merkittävyyttä ja toteutumisen todennäköisyyttä sekä määrittelemään toimintatavat riskien hallitsemiseksi, valvomiseksi ja raportoimiseksi. AQ-järjestelmällä seurataan poikkeamien ja läheltä piti-tilanteiden lukumäärää ja niitä käydään läpi säännöllisesti sekä arvioidaan, ovatko tehdyt toimenpiteet olleet riittäviä yksikön palavereissa sekä työsuojelukokouksissa ja johdon katselmuksissa. Poikkeavasta toiminnasta kirjattujen poikkeamaraporttien käsittely ja toiminnan korjaus ohjaavat em. asioiden lisäksi laatujärjestelmä ja konsernitasolta tulevat yhteiset ohjeistukset kehittämistarpeista ja -kohteista. Yksikön sisäinen auditointi auttaa yksikköä vastaamaan asiakkaiden ja viranomaisten odotuksiin ja tukee jatkuvaa kehittämistä. Yksikön sisäinen auditointi on toteutettu viimeksi joulukuussa 2021. Omaevalvontasuunnitelman toteutumista valvotaan yksikkötasolla, yksikön esimiehen johdolla. Omaevalvontasuunnitelma päivitetään tarvittaessa tai vähintään kerran vuodessa.

## KEHITTÄMISSUUNNITELMA 2023

### • Osa 1: Asiakas- ja läheiskokemus, henkilöstökokemus ja työhyvinvointi

Keskustelkaa yhdessä, mitkä ovat vahvuutenne ja mitä pitäisi parantaa.

#### Attendolaiset

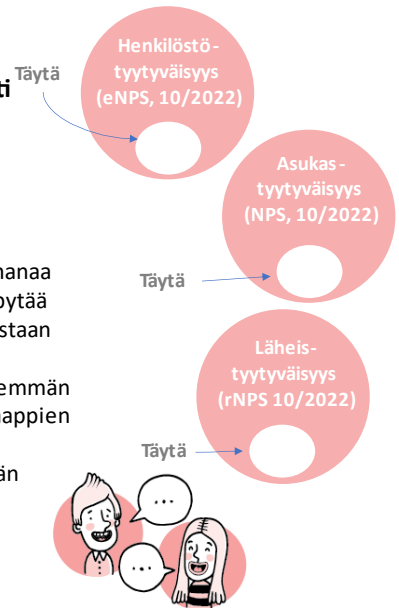
- Työkaverin auttaminen
- Asioihin puuttuminen
- Asukkaiden asioihin nopea reagointi
- Työnjaon epäselkeys
- Työntekijöiden vertailu ja toisten kunnioittaminen
- Palautteen antaminen, vastaanottaminen ja kokouksiin osallistuminen

#### Asukkaat:

- Yksikössä on siistiä
- Ruoka on hyvää
- Hoito on hyvää
- Asiat tehdään mitä on luvattu
- Lääkityksen ei tulisi olla niin piilossa
- Hoitajilta enemmän huomiota

#### Läheiset:

- Hoito on hyvää
- Henkilökunta on ihanaa
- Apua saa kun sitä pyytää
- Vieraat otetaan vastaan iloisesti
- Vaatehuoltoon enemmän huomiota, vaatekaappien siisteys
- Asukkaita enemmän yhteisiin tiloihin



5

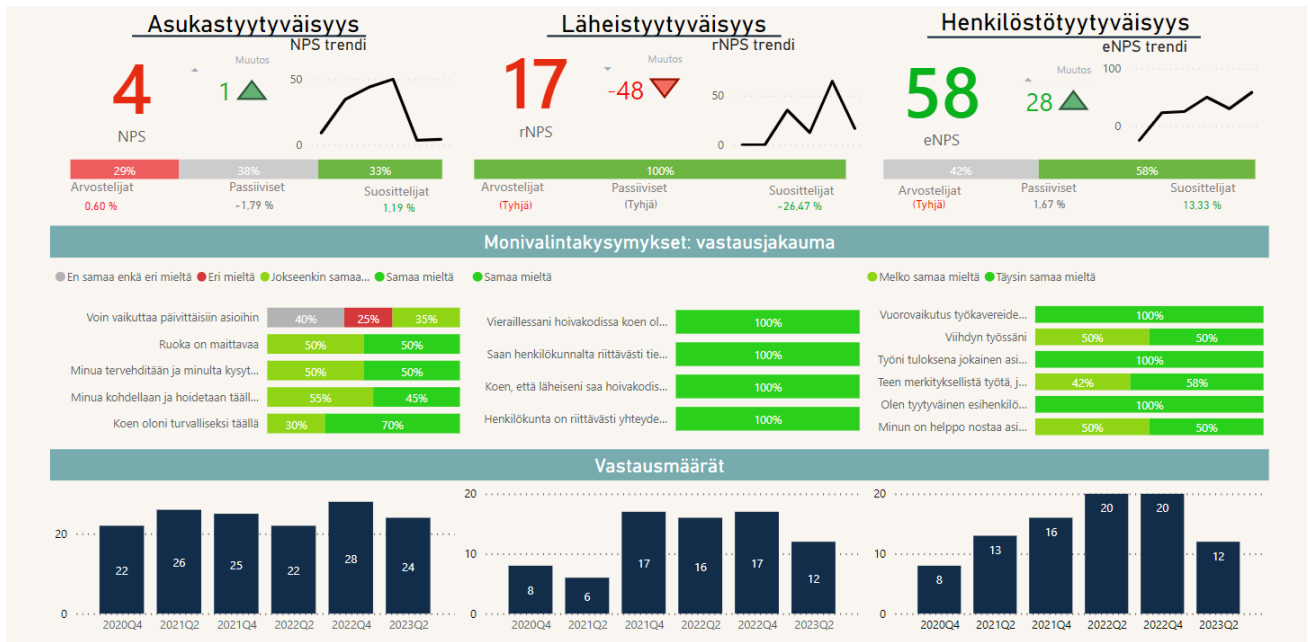
## KEHITTÄMISSUUNNITELMA 2023

### Osa 1: Asiakas- ja läheiskokemus, henkilöstökokemus ja työhyvinvointi

TOIMENPIDE	TAVOITE	AIKATAULU	VASTUUTUS
<ul style="list-style-type: none"> <li>• Työnjakaminen</li> <li>• Tasapuolisuus ja tasavertaisuus</li> <li>• Työssäjaksamisen tukeminen</li> <li>• Vaatehuollon ja huoneiden siisteys</li> <li>• Asukkaiden huomiointi</li> </ul>	<ul style="list-style-type: none"> <li>• Ollaan avoimia, puhutaan ja jaetaan työt selkeästi ja tasapuolisesti</li> <li>• Työtehtävien vastuunotto</li> <li>• Uskalletaan kysyä apua</li> <li>• Ei arvostella toisia</li> <li>• Keskustellaan kunnioittavasti</li> <li>• Positiivisuudella eteenpäin</li> <li>• Palautteen antaminen ja ottaminen</li> <li>• Huolehditaan vuorossa, että omien töiden jälkeen jää perussiisteys</li> <li>• Vaatehuollon siisteyden huomiointi</li> <li>• Asukkaiden aktiivisuuden lisääminen, osallistaminen ja huomioiminen arjessa</li> </ul>	Syky	Koko henkilöstö

Asukasnäkökulma: asiakkaan vaikuttaminen päivittäiseen toimintaan-> kysytään paremmin asukkaiden mielipiteitä arjen toimintoihin ja tarjotaan vaihtoehtoja

Uittomiehen asukas-, omais-, ja henkilöstötyytyväisyyskyselyiden tulosten pohjalta tehty arviointi ja suunnitelma 2023.



### Tyytyväisyyskyselyiden kooste 10/2023

Tyytyväisyyskyselyiden pohjalta voimme nähdä kehitystä työhyvinvoinnissa, asukasviihtyvyydessä sekä vaikutusmahdollisuuksista asioiden kulkuun. Tyytyväisyyspohjalta tehtyjen suunnitelmien pohjalta tehdyt toimenpiteet ovat vaikuttaneet selkeästi positiivisesti sekä rakentavasti koko yksikön toimintaan. Kyselyissä on tullut paljon passiivisia vastauksia etenkin asukkaiden osalta, jolloin hieman laskua vastauksissa on havaittavissa.

## 10. OMAVALVONTASUUNNITELMAN SEURANTA (5)

Omavalvontasuunnitelman hyväksyy ja vahvistaa toimintayksikön vastaava johtaja.	
Paikka ja päiväys	
Keminmaa 7.7.2023	
Allekirjoitus	Nimenselvennys
<i>Jenna Ylitalo</i>	Jenna Ylitalo

## 11. LÄHTEET

### LOMAKKEEN LAADINNASSA ON HYÖDYNNETTY SEURAAVIA OPPAITA, OHJEITA JA LAATUSUOSITUKSIA:

Sosiaalialan korkeakoulutettujen ammattijärjestö Talentia ry, Ammattieettinen lautakunta: Arki, arvot, elämä, etiikka. Sosiaalialan ammattilaisen eettiset ohjeet.

[http://www.talentia.fi/files/558/Etiikkaopas\\_2012.pdf](http://www.talentia.fi/files/558/Etiikkaopas_2012.pdf)

STM:n julkaisuja (2011:15): Riskienhallinta ja turvallisuussuunnittelu. Opas sosiaali- ja terveydenhuollon johdolle ja turvallisuusasiantuntijoille:

<https://www.julkari.fi/bitstream/handle/10024/112106/URN%3aNBN%3afi-fe201504226148.pdf?sequence=1>

STM:n julkaisuja (2014:4): Lastensuojelun laatusuositus

[https://www.thl.fi/documents/647345/0/STM\\_2014\\_4\\_lastensuoj\\_laatusuos\\_web.pdf/0404c082-4917-471a-8293-5606b41536a7](https://www.thl.fi/documents/647345/0/STM_2014_4_lastensuoj_laatusuos_web.pdf/0404c082-4917-471a-8293-5606b41536a7)

STM:n julkaisuja (2013:11): Laatusuositus hyvän ikääntymisen turvaamiseksi ja palvelujen parantamiseksi

[https://www.julkari.fi/bitstream/handle/10024/110355/ISBN\\_978-952-00-3415-3.pdf?sequence=1](https://www.julkari.fi/bitstream/handle/10024/110355/ISBN_978-952-00-3415-3.pdf?sequence=1)

STM:n oppaita (2003:4): Yksilölliset palvelut, toimivat asunnot ja esteetön ympäristö. Vammaisten ihmisten asumispalveluiden laatusuositus

<https://www.thl.fi/documents/10542/471223/asumispalveluiden%20laatusuositus.pdf>

Potilasturvallisuus, Työsuojelurahasto & Teknologian tutkimuskeskus VTT: Vaaratapahtumista oppiminen. Opas sosiaali- ja terveydenhuollon organisaatiolle

[http://www.vtt.fi/files/projects/typorh/opus\\_terveydenhuolto-organisaatioiden\\_vaaratapahtumista\\_oppimiseksi.pdf](http://www.vtt.fi/files/projects/typorh/opus_terveydenhuolto-organisaatioiden_vaaratapahtumista_oppimiseksi.pdf)

Turvallisen lääkkehoidon suunnittelun tueksi:

Turvallinen lääkehoito -opas: [http://www.stm.fi/julkaisut/nayta/\\_julkaisu/1083030](http://www.stm.fi/julkaisut/nayta/_julkaisu/1083030)

Valviran määräys terveydenhuollon laitteiden ja tarvikkeiden vaaratilanneilmoituksen tekemisestä:

Valviran määräys 4/2010: <https://www.valvira.fi/-/maarays-4-2010-terveydenhuollon-laitteesta-ja-tarvikkeesta-tehtava-ammattimaisen-kayttajan-vaaratilanneilmoitus>

Tietosuojaavaltuutetun toimiston ohjeita asiakas- ja potilastietojen käsittelyyn

Rekisteri- ja tietoturvaselosteet: <http://www.tietosuoja.fi/fi/index/materiaalia/lomakkeet/rekisteri-jatietosuojaoselosteet.html>

Henkilötietolaki ja asiakastietojen käsittely yksityisessä sosiaalihuollossa:

[http://www.tietosuoja.fi/material/attachments/tietosuojaavaltuutettu/tietosuojaavaltuutetuntoimisto/oppaat/6JfpsyYNj/Henkilötietolaki\\_ja\\_asiakastietojen\\_kasittely\\_yksityisessa\\_sosiaalihuollossa.pdf](http://www.tietosuoja.fi/material/attachments/tietosuojaavaltuutettu/tietosuojaavaltuutetuntoimisto/oppaat/6JfpsyYNj/Henkilötietolaki_ja_asiakastietojen_kasittely_yksityisessa_sosiaalihuollossa.pdf)

[http://www.tietosuoja.fi/material/attachments/tietosuojaavaltuutettu/tietosuojaavaltuutetuntoimisto/oppaat/6JfpsyYNj/Henkilötietolaki\\_ja\\_asiakastietojen\\_kasittely\\_yksityisessa\\_sosiaalihuollossa.pdf](http://www.tietosuoja.fi/material/attachments/tietosuojaavaltuutettu/tietosuojaavaltuutetuntoimisto/oppaat/6JfpsyYNj/Henkilötietolaki_ja_asiakastietojen_kasittely_yksityisessa_sosiaalihuollossa.pdf)

Kuvaus henkilöstön perehdyttämisestä ja osaamisen varmistamisesta liittyen tietosuoja-asioihin ja asiakirja hallintoon sekä muuta lisätietoa sosiaalihuollon asiakasasiakirjoista: <http://www.sosiaaliporssi.fi/File/eef14b19-bacf-4820-9f6e-9cc407f10e6d/Sosiaalihuollon+asiakasasiakirjat.pdf>

Lastensuojelun määräaikojen omavalvonta

[http://www.valvira.fi/documents/14444/236772/Lastensuojelun\\_maaraaikojen\\_omavalvonta.pdf/e8b14a48-fc78-4ac4-b9ca-4dd6a85a789b](http://www.valvira.fi/documents/14444/236772/Lastensuojelun_maaraaikojen_omavalvonta.pdf/e8b14a48-fc78-4ac4-b9ca-4dd6a85a789b)

Toimeentulotuen määräaikojen omavalvonta

[http://www.valvira.fi/documents/14444/236772/Toimeentulotuen\\_maaraaikojen\\_omavalvonta.pdf/d4fbb1b8-7540-425c-8b71-960a9dc2f005](http://www.valvira.fi/documents/14444/236772/Toimeentulotuen_maaraaikojen_omavalvonta.pdf/d4fbb1b8-7540-425c-8b71-960a9dc2f005)

## TIETOA LOMAKKEEN KÄYTTÄJÄLLE

Lomake on tarkoitettu tukemaan palveluntuottajia omavalvontasuunnitelman laatimisessa. Se on laadittu Valviran antaman määräyksen (1/2014) mukaisesti. Määräys tuli voimaan 1.1.2015. Lomake kattaa kaikki määräyksessä olevat asiakokonaisuudet ja jokainen toimintayksikkö ottaa omassa omavalvontasuunnitelmassaan esille ne asiat, jotka toteutuvat palvelun käytännössä. Lomakkeeseen on avattu kunkin sisältökohdan osalta niitä asioita, joita kyseisessä kohdassa tulisi kuvata. Lomakkeen laatimisen yhteydessä siinä olevat ohjaavat tekstit on syytä poistaa ja vaihtaa Valviran logon tilalle palveluntuottajan oma logo, jolloin käyttöön jää toimintayksikön omaa toimintaa koskeva omavalvontasuunnitelma.